

한국의 사회복지통계와 지표

Social Welfare Statistic and Indicators in Korea



손창균 한국보건사회연구원 연구위원

2011년 현재 사회복지분야 통계는 총 34종으로 파악되었고, 이중 조사통계는 14종이며, 그외 20여종은 보고 및 가공통계로 파악되었다. 보건복지부 통계포털에 등록된 사회복지 관련 지표는 67종이며, 이중 노인복지 관련 지표가 14종, 사회복지일반이 13종, 장애인복지와 아동복지가 각각 9종, 사회보험 및 보상이 11종, 경제관련 사회통계가 11종 등이며, 이 지표들은 주로 실태파악에 주안점을 둔 통계값들로 분석되었다. 사회복지분야 지표의 개발을 위해 먼저 선행되어야 할 점은 신규 지표에 대한 수요분석이며, 이를 통해 관련 신규통계의 개발이 이루어져야 한다는 점이다. 분절적이며 분산된 지표보다는 통합적이고 연계가능한 지표의 개발을 통해 직관적이고 해석가능한 지표가 되어야 하며, 이러한 관점에서 관련통계가 생산되어야 할 것이다.

1. 들어가기

1960년대 이후 지속적인 경제성장과 산업화 과정을 겪으면서, 국민의 경제적 풍요도는 높아졌으나, 이를 뒷받침할 만한 사회지표는 매우 미미한 수준이었다. 또한 경제적 풍요로움으로 인해 국민의 삶의 질(quality of life)이 어느 정도 높아졌는지에 대한 척도 개발은 국제사회 권고 수준을 유지하는 정도였다. 주로 사회발전의 척도로서 경제지표가 핵심이었으며, 그 이후 삶의 질 지표에는 경제발전과 더불어 국민의 복지와 행복을 포괄하는 척도가 포함되기 시작하였다. 1990년대 이후 인구 구조의 급격한 변화와 국민의 복지 욕구 증대로 인한 사회복지 체계의

재구조화 등을 통해 국민의 삶의 질 향상을 위한 다양한 사회복지 관련 제도의 안착을 위해 많은 노력을 기울인 것이 사실이다. 1997년 국민기초생활보장 제도의 실시와 전 국민 의료보험 확대 실시 등은 이러한 노력의 결실이라 할 수 있다. 현재 각 분야별로 삶의 질 지표의 개별 지표를 생산하고 있으며, OECD 회원국 간의 삶의 질을 평가하기 위해 사회, 경제, 문화 등 각 분야별로 생산하고 있다.

이와 같이 사회복지 서비스 체계는 경제발전 및 산업기술의 발전에 따라 효율화 및 집약화 되는 추세로 진행되고 있으나, 실제 서비스 수요자들의 복지 체감도를 분석한 통계자료는 거의 전무한 실정이다. 이와는 별개로 사회 여러

분야에 걸쳐 복지 서비스 대상자들에 대한 실태를 파악하기 위해 다양한 조사(survey)가 수행되고, 이를 바탕으로 정책연구가 활발히 진행되어 오고 있다. 사회복지의 “요람에서 무덤까지”의 한 개인의 생애주기 전반에 걸쳐 개인과 가구 및 사회에 미치는 영향이 지대하다. 이러한 차원에서 개인 또는 가구 및 사회 구성원의 복지 수준과 그 영향을 적절히 분석할 만한 통계자료의 생산이 무엇보다도 중요하다. 즉, 출생, 영유아 보육 및 교육, 아동 및 청소년, 기초생활수급자 및 차상위자, 장애인, 노인, 장모 등 복지관련 통계의 필요성은 일일이 열거할 수조차 없을 정도이다.

결과적으로 한 개인이 속한 사회의 구성원으로서 다양한 복지체계의 틀에 포함되어 생애를 보내게 됨에 따라, 복지에 대한 수요 및 실태의 정확한 파악과 더불어 관련 정책의 효과성을 진단하기 위한 다양한 정책 자료의 생산이 필요하며, 따라서 관련 사회복지 정책 통계의 생산과 그에 따른 과학적인 지표의 생산이 요구된다고 할 수 있다.

이러한 관점에서 본고는 사회복지 관련 통계를 고찰하고, 이와 연계되어 생산되고 있는 복지지표의 적절성 및 신규 통계와 지표 개발의 필요성에 대해 살펴보고자 한다.

2. 사회복지분야 통계 및 지표 생산 현황

1) 사회복지 분야 통계 생산현황¹⁾

현재 사회복지 지표는 어떠한 통계로부터 산출되는지를 살펴보기 위해 먼저 사회복지 분야 통계 생산현황을 파악해보기로 한다. 2011년 7월 현재 사회복지관련 통계의 부문별 생산현황을 파악해보면, 복지정책분야 5종, 연금분야 2종, 사회서비스분야 3종, 인구 및 아동분야 11종, 노인분야 4종, 보육 2종, 장애인 8종 등 총 34종의 통계가 생산되는 것으로 파악되었다. 이와 더불어 여성가족부에서 생산하는 통계는 8종으로 파악되었다. 이를 자료수집 방법에 따라 재분류하면, 조사통계는 최저생계비계측조사를 비롯하여 22종이며, 나머지는 보고(행정등록)통계이며, 유일하게 가공통계로는 “한국의 사회복지 지출추계”가 있는 것으로 파악되었다²⁾(표 1, 표 2 참조).

사회복지 관련 통계들의 일반적인 특징은 우선 통계작성 대상이 인구집단의 특성에 따라 나뉜다고 볼 수 있다. 아동, 청소년, 노인, 여성, 장애인등에 따라 통계를 작성하고 있으며, 개인 또는 가구를 대상으로 작성되는 통계이기도 하다. 다른 한편으로는 대부분 소의 계층을 대상으로 하고 있기 때문에 가구 이외에 시설관련 통계가 작성되고 있다. 즉, 사회복지 서비스 대상자의 가구와 시설에 대한 서

1) 보건복지부 통계 이외에 여성가족부 작성 통계도 일부 포함하여 분류함.

2) 사회복지관련 통계는 2011년 8월 현재 국가승인통계를 기준으로 분류하였음.

표 1. 복지부문의 분야별 통계분류

분야	통계명
복지정책	부랑인입소자현황, 최저생계비계측조사, 한국의 사회복지 지출추계, 국민기초생활보장수급자 현황, 한국복지패널조사
연금	경로연금수급자현황, 국민노후소득보장패널
사회서비스	사회복지서비스산업실태조사, 사회복지자원봉사현황, 아동발달분야 사회복지서비스수요조사
인구 및 아동	가정위탁국내입양소년소녀가정현황, 국내입양현황보고, 아동복지시설보호아동 및 종사자현황 보고, 요보호아동현황보고, 학대아동현황, 소년소녀가정세대현황보고, 아동종합실태조사, 아동 학대실태조사, 전국결혼및 출산동향조사, 전국출산력 및 가족보건복지실태조사, 한국아동청소년패널조사
노인	노인복지사업현황보고, 노인실태조사, 노인학대현황, 화장률현황
보육	보육시설 및 이용자통계, 보육실태조사
장애인	등록장애인현황, 장애수당지급자현황, 장애인복지시설입소자 및 종사자현황보고, 장애인실태 조사, 장애인편의시설설치현황조사, 장애인 지역사회재활시설운영 현황, 일상생활 및 보호여부, 정신질환실태조사
가족, 여성 및 청소년	전국다문화가족실태조사, 가족실태조사, 여성관리자패널조사, 가정폭력실태조사, 성폭력실태 조사, 청소년유해환경점측종합실태조사, 청소년상담지원현황, 청소년가치관조사

자료: 통계청 국가통계포털, <http://kosis.kr>

비스 욕구와 실태에 대한 통계자료 생산에 주안점이 있음을 알 수 있다. 한편 앞에서 자료 수집 방법에 따른 기준을 중심으로 통계특성을 살펴보면, 주로 실태과약을 위한 통계들이 조사통계로 분류되며, 이들은 확률표본 추출에 의한 표본조사로 자료를 수집하는 통계이며, 복지시설 및 시설에서 생활하는 서비스 대상자들에 대한 조사는 주로 읍면동 사무소 및 협회 또는 관련 기관의 행정계통을 통해 수집된 보고(행정)통계로 나타났다. 사회복지 관련 통계의 작성 범위는 전국이며, 작성 주기는 통계별로 차이가 있으나, 조사통계는 패널조사를 제외한 나머지 통계들은 3~5년 주

기 통계이며, 보고통계는 1년 주기의 통계로 파악되었다.

2) 사회복지관련 지표 생산 현황

보건복지부의 통계포털에 수록된 “주요지표 100선”의 사회복지 관련 지표는 총 67종으로 노인복지관련 지표가 14종으로 가장 많았고, 다음으로 사회복지 일반지표가 13종, 장애인 및 아동복지 지표가 각각 9종, 사회보험 및 사회보상 지표가 11종, 경제관련 사회지표가 11종으로 나타났다³⁾. 통계지표의 제공형식을 살펴보면, 개별 지표와 그에 대한 가장 최근연도의 지

3) 보건복지부 통계 포털, <http://stat.mw.go.kr>

표 2. 자료수집 유형별 통계분류

자료수집방법	통계명
조사통계	최저생계비계측조사, 사회복지서비스산업실태조사, 노인실태조사, 장애인실태조사, 아동발달분야 사회복지서비스수요조사, 보육실태조사, 아동종합실태조사, 아동학대실태조사, 장애인편의시설설치 현황조사, 전국결혼 및 출산동향조사, 정신질환실태조사, 전국출산력 및 가족보건복지실태조사, 한국복지패널조사, 국민노후소득보장패널, 전국다문화가족실태조사, 가족실태조사, 여성관리자패널조사, 가정폭력실태조사, 성폭력실태조사, 청소년유해환경접촉종합실태조사, 청소년가치관조사, 한국 아동청소년패널조사
보고통계 (행정등록)	경로연금수급자현황, 부랑인입소자현황, 국민기초생활보장수급자현황, 사회복지자원봉사현황, 가정위탁국내입양소년소녀가정현황, 국내입양현황보고, 아동복지시설보호아동 및 종사자현황보고, 요보호아동현황보고, 학대아동현황, 소년소녀가정세대현황보고, 노인복지사업현황보고, 노인학대현황, 화장률현황, 보육시설 및 이용자동계, 등록장애인 현황, 장애수당지급자 현황, 장애인복지시설입소자 및 종사자현황보고, 장애인편의시설설치현황조사, 장애인 지역사회재활시설운영 현황, 일상생활 및 보호여부, 청소년상담지원현황
가공통계	한국의 사회복지 지출추계

자료: 통계청 국가통계포털, <http://kosis.kr>

표값을 제시하고 있으며, 각 지표별 연간 비교를 위해서는 분야별 통계지표를 선택하여 확인이 가능하도록 구성되어 있다.

한편 우리나라의 사회복지 관련 지표는 보건복지부 통계포털과 통계청의 “e-나라지표” 포털간 연계를 통해 관련 통계정보를 함께 제공하고 있으며, 여기에서 제공되는 복지관련 통계지표 종수는 21종으로 파악되었다⁴⁾. e-나라 지표에 수록된 사회복지 지표를 살펴보면, 장애인 복지관련 지표 4종, 보육 및 아동관련 지표 6종, 노인복지 관련 지표 4종, 연금관련지표 2종, 복지정책관련 지표 3종 등으로 파악되었고, 이들 지표의 특징은 주로 연간 비교가 가능한 자료 중심으로 구성되어 있으며, 각 분야별

로 주요 지표들만을 선정하여 제시하고 있는 것으로 나타났다. 한편 이 지표들에 대한 메타 정보가 비교적 상세히 제시되어 이용자들이 지표를 이해하는데 정보를 제공하는 것으로 파악되었다.

3. 사회복지분야 통계 및 지표체계 현황과 개선점

1) 사회복지분야 통계 및 지표 현황

우리나라의 사회지표 체계는 사회통계 체계화에 대한 UN의 권고(1972년)에 의해 체계화되

4) http://stat.mw.go.kr/stat/depart/enara_list.jsp?menu_code=MN01060000

표 3. 사회복지 관련 지표(보건복지 통계포털)

노인복지(14)	사회복지 일반(13)
<ul style="list-style-type: none"> - 노인인구비 - 노년부양비 - 노령화지수 - 노인 1명당 생산가능인구 - 노인의 경제활동참가율 - 노인의 공적연금 수급자 및 수급률 - 노인복지시설수 - 정부지원 노인일자리수 - 노인 1인당 진료비(월평균) - 노인장기요양보험 대상자 - 65세 이상 1인가구 - 치매노인수 및 치매유병률 - 화장률 추계 - 기초노령연금 수급자수 및 수급률 	<ul style="list-style-type: none"> - GDP 대비 총사회복지지출 규모 - GDP 대비 공공부문 사회복지지출 - 사회복지 전담공무원수(정원) - 사회복지사 자격증 교부건수 - 최저생계비 - 사회복지시설수 - 보건복지부 사회서비스 일자리사업 예산 및 일자리수 - 사회복지자원봉사 참여율 - 기업의 사회공헌 규모 - 기초생활보장 수급자수 및 수급률 - 의료급여수급자수 및 수급률 - 긴급복지지원 건수 및 지원액 - 자활사업 참여자수(복지부+노동부)
장애인 복지(9)	아동복지(9)
<ul style="list-style-type: none"> - 등록장애인수 및 장애인 출현율 - 장애수당 수급자수 - 장애아동수당 수급자수 - 장애인 고용률 - 장애인 의무고용률 - 장애인직업재활시설수 및 입소인원 - 장애인 지역사회 재활시설수 - 장애인 생활시설수 및 입소인원 - 장애인 편의시설 설치율 	<ul style="list-style-type: none"> - 보육시설수 및 이용아동수 - 취약(특수)보육 시설수 - 보육료 지원 아동수 - 요보호아동 발생인원 - 아동급식대상자수 - 아동발달지원계좌(CDA) 지원수 - 입양 아동수 및 국내입양 비율 - 학대 피해아동 보호건수 - 실종 아동 및 장애인 발생 건수
사회보험 및 사회보상(11)	경제관련 사회통계(11)
<ul style="list-style-type: none"> - 국민연금 가입자수 및 수급자수 - 국민연금 적용사업장수 - 국민연금 기금운용액 - 건강보험 가입자수 - 건강보험급여비 지출 - 건강보험료(1인당 월평균) - 지역보험료 징수율 - 1인당 입내원일수(건강보험) - 3개월 이상 지역보험료 체납률 - 건강보험 재정수지(당기수지, 누적수지) - 의사상자수 	<ul style="list-style-type: none"> - 인구추계 - 경제성장률(전기대비: 10.1/4) - 1인당 GNI - 경제활동인구 및 경제활동참가율 - 취업자수 및 실업자수 - 고용률 및 실업률 - 지니계수(전국가구 가처분소득 기준) - 소득 5분위 배율(전국가구 가처분소득 기준) - 상대적 빈곤율(전국가구 가처분소득 기준) - 조세부담률 - 국민부담률(조세부담률+사회보장부담률)

표 4. 사회복지 분야의 e-나라 지표와 관련통계

지표	관련 통계 명칭
취업장애인 월평균 소득	장애인실태조사
장애인 현황	등록장애인현황
장애인 시설 및 사업현황	보건복지통계연보
장애아전담, 통합시설현황	장애아동전담, 통합시설현황
보육시설수 및 아동수 현황	보육시설 수 및 아동수 현황
보육시설 종사자 현황	보육시설종사자현황
국내입양아수 및 입양비율	국내입양현황보고
아동 안전사고 현황	사망원인통계(통계청)
아동급식지원 현황	아동청소년백서
요보호아동현황	요보호아동현황보고
학대아동 보호 건수	전국아동학대현황보고서
노인일자리 및 노후생활현황	사회통계조사(통계청)
노인 취업을 현황	노인실태조사
노인복지시설현황	전국노인복지시설 현황
노년부양비	장래인구추계
합계출산율	2010년 출생잠정통계 결과(통계청)
공적연금 수급률	고령자통계(통계청), 국민연금공단, 공무원연금공단, 사학연금공단 『통계연보』
국민연금 재정현황	국민연금연보
최저생계비 및 빈곤율 추이	최저생계비 계측조사 연구
기초생활보장 수급 현황	국민기초생활보장수급자현황
사회복지 지출규모	사회복지지출추계

었다⁵⁾. 사회지표와 사회복지지표 간에는 물론 지표 체계전반의 구성체계가 매우 다를 수 있으며, 사회지표의 한 부분으로 사회복지지표를 언급하는 것이 타당할 것이다. 사회지표는 사회발전과 삶의 질 개선을 나타내는 포괄적 지표인 반면, 사회복지 지표는 사회지표의 한 부분으로 소외 계층에 대한 소득의 분배와 복지서비스 실태 등에 초점이 맞춰진 것으로 제한할 수 있다. 따라서 사회지표와는 다르게 현재 제시되고 있

는 사회복지지표는 지표(indicator)라기 보다는 통계값(statistics)의 의미가 더 강하다고 볼 수 있다. 즉, 사회복지 분야의 다양한 통계값으로 사회지표를 구성할 수 있다는 의미이다. 그러면, 이러한 측면에서 현재 사회복지 지표들은 우리나라의 사회지표를 구성하는데 어느 정도의 포괄성을 갖는지와 이러한 사회복지 지표를 산출에 필요한 사회복지 분야 통계는 어떤 수준인지에 대한 인식이 필요할 것이다.

5) 통계개발원, 「2009 삶의 질과 사회지표 체계 연구」

1987년 UN의 사회인구 통계 체계 분류에서 보면 “사회보장과 복지서비스” 영역에서 “사회보장수혜인구”, “사회보장복지서비스의 수치”로 분류하고 있으며, OECD(2005년)의 경우 형평성(equity)영역에서 “상대빈곤율”, “소득불평등도”, “아동빈곤”, “노인소득”, “공공사회지출”, “민간사회지출”, “총 사회지출”, “노령연금 대체율”, “연금약정” 등이 지표로 구성되어 있으며, “최저생계급여”, “장기요양”, “출산율” 등은 각각 자활(self-sufficiency)과 건강(health) 및 일반현황(general context) 영역으로 구분되어 있다⁶⁾.

한편 유럽에서는 복지의 개념(welfare concept)을 “삶의 질(quality of life)”, “사회통합(social cohesion)”, “지속가능성(sustainability)”으로 구분하고, 각 영역별로 목표 차원을 설정하여 제시하고 있다(Berger-Schmitt and Noll, 2000)⁷⁾.

결과적으로 다양한 사회영역중의 한 분야로 사회복지(또는 복지)영역을 구분하고, 이에 대한 몇 개의 세부지표들로 사회복지지표를 구성하고 있으며, 각 지표들은 보다 큰 영역의 세부항목들로 구성되어 지표 체계가 하향방식(top-down) 체계를 갖추고 있다. 한편 각 지표들은 상위 영역들과 배타적(exclusive)이라기보다는 상호연계성을 가지고 있기 때문에 타 영역의 지표 평가의 보조지표로 활용이 가능하다. 국내의 사회복지분야 지표를 살펴보면, 아동, 노인, 장애인 등 서비스 대상자들의 실태를

추계한 통계값을 지표로서 제시하고 있고, 개별적인 통계값들은 단일 기준시점의 값을 제시하기 때문에 추세를 파악하거나, 다른 통계값과 연계하여 복지실태를 적절히 표현하는 데는 한계가 존재한다. 이러한 이유로 통계청에서 제공하는 “e-나라지표”는 연간 비교가 가능하도록 함으로서 관련분야의 연간 추이를 통계값으로부터 파악할 수 있도록 하고 있다. 그러나 이러한 지표 또한 타 지표간의 연계분석이 어렵게 되어 있기 때문에 현시점의 사회복지실태를 일목요연하게 나타내지 못하고 있다. 예를 들어 등록장애인 수는 지속적으로 증가하고 있는데, 이와 연계하여 장애인 빈곤율, 또는 재활비율 등과 같이 하나의 통계자료로부터 연계되어 표현 가능한 지표들이 함께 제시되어 분산된 지표로부터 발생하는 지표간 상충문제와 해석의 어려움을 어느 정도 해결할 수 있을 것으로 판단된다.

2) 사회복지 지표개발 체계의 개선점

앞에서 언급한 바와 같이 지표간의 연계성과 관련통계의 중복성 해소 문제는 자원의 효율적 활용 측면에서 중요한 사항이다. 이러한 관점에서 현재 생산되고 있는 사회복지 분야(보건복지부 관련 통계로 제한)의 통계들로부터 도출 가능한 복지 관련 통계값들을 추출하고, 이와 같이 추출된 분야별 통계값들로부터 객관적인 사회복지분야 지표를 구성하는 것이 바람직

6) OECD(2006). OECD 2005, Society at a Glance – OECD Social Indicators 2005 Ed.

7) Berger-Schmitt and Noll(2000). Conceptual Framework and Structure of a European System of Social Indicators, EuReporting Working Paper No. 9, pp. 41.

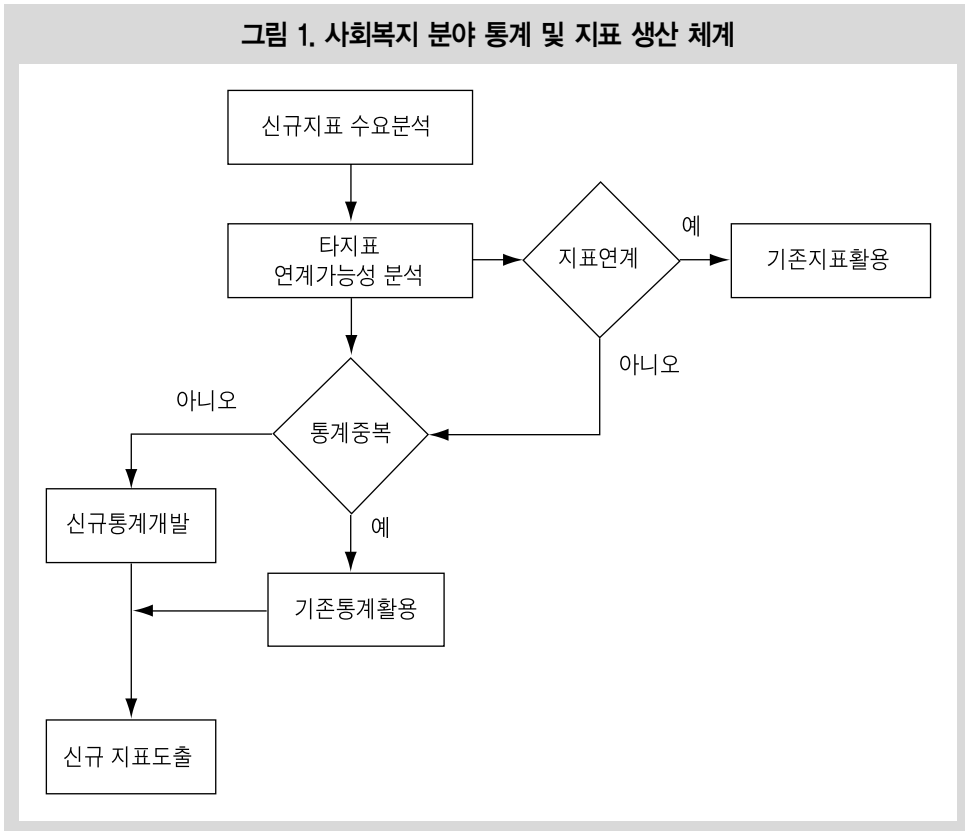
할 것이다. 따라서 사회복지 통계의 생산과 지표구성의 개선을 위해 다음과 같이 도식화 할 수 있다.

즉, 사회가 다변화되고, 복지수요계층의 확대에 따라 기존의 통계 및 지표의 시의성 문제로 신규지표의 개발이 요구될 경우 우선 신규지표 수요에 대한 분석이 필요하다. 이와 더불어 새롭게 개발하고자 하는 복지지표가 기존의 통계로부터 작성가능한지 등을 분석할 필요가 있다. 한편 기존의 통계와 지표로부터 신규통계 및 지표의 연계가능성을 분석한 후 신규지표 개발이 요구되는 경우 기존 통계자료로부터 도출

가능한지와 현재 작성되고 있는 통계간의 중복성을 파악한 후 신규통계 및 지표를 산출하는 체계가 요구된다. 이와 같이 기존의 통계 및 지표의 연계가능성을 파악하지 않음으로서 향후 통계간 중복성 및 지표간 상충이 발생할수 있기 때문이다.

현재 사회복지 부문의 통계수요는 보건복지부의 사업부서의 필요성에 따라 분석되고 있으며, 보건복지부 내에서 이러한 수요 분석은 별도로 이루어지지 않고 있다. 단지 통계작성과 관련하여 통계의 중복성여부만 통계청의 신규통계승인 단계에서 검토되고 있으며, 따

그림 1. 사회복지 분야 통계 및 지표 생산 체계



라서 지표작성의 필요성 등은 내부적인 검토와 더불어 신규 통계의 수요도 함께 분석되어야 한다. 사회복지 수요계층별로 관련 지표의 수요를 파악하고, 이에 따른 각 계층별 지표와 각종 기존 지표들간의 연계성을 파악하는 과정이 필요하다.

예를 들어 노인 부양비⁸⁾의 경우 노인인구수와 더불어 인구추계값이 요구되는데, 이러한 지표는 인구총조사 또는 가계동향조사 등과 연계가 가능하므로 단순히 노인관련 조사만으로 이러한 지표를 산출한다고 하기에는 조사 목적에 부합하지 않기 때문에 반드시 관련 통계와 지표간의 연계성 분석이 요구된다고 할 수 있다. 또 하나의 예로서 “등록장애인수 및 장애인 출현율”은 등록장애인 현황 통계와 장애인실태조사로부터 산출이 가능한 지표로서 두 통계간의 연계로 부터 지표산출이 가능한 통계이다.

결과적으로 복지수요계층별 지표작성은 반드시 관련 지표간 연계가능성을 염두에 두고, 이에 따라 통계작성 여부를 결정하는 것이 바람직 하다. 또한 단순 통계값 만으로는 실태 또는 현황 파악에 그치기 때문에 단절된 지표값이 아닌 시계열적으로 연계된 지표의 제공이 필요하다. 실제로 사회복지 분야는 장애인, 노인, 취약계층 등으로 복지수요계층이 일부 중복될수 있기 때문에 이를 반영할 수 있는 지표의 제시가 요구되며, 통계자료 또한 이를 반영할수 있는 복합통계(complex statistics)가 산출되어야 할 것

이다. 한편으로는 인구사회의 개별 현상을 반영할수 있는 지표와 이러한 지표들을 통합적으로 표현할 수 있는 통합적 지표의 개발 또한 필요한데, 이는 앞서도 언급한 바와 같이 지표간 연계가능성을 검토함으로써 충분히 해결될수 있을 것으로 판단된다.

끝으로 사회복지 지표는 사회지표(social indicators)의 일부로서 사회지표의 포괄성을 충분히 담보해야 한다. 즉, 사회복지 지표들의 연계로부터 사회지표로서의 타당성을 유지할수 있어야 하며, 타지표간의 상충성으로 인해 지표의 해석가능성(interpretability)에 위배되지 않아야 한다.

4. 나가기

본 고에서는 사회복지 통계와 지표의 현황을 파악하고, 향후 사회의 다변화 및 복지수요계층의 확대에 따라 시의성 있고, 효율적인 사회복지 지표와 통계작성 체계에 대해 살펴보았다. 사회복지 지표는 사회지표의 한 영역으로 고려되지만, 타 영역간의 연계성이 고려되어야 하는 핵심적인 지표이다. 최근 삶의 질 또는 삶의 만족도와 관련하여 우리나라의 지표가 여타의 OECD 회원국에 비해 낮은 것으로 분석되었다. 특히 성장지표에 비해 소득분배 지표가 상대적으로 낮아 사회양극화의 심화도가 높게 나타난 사례에서도 보듯이, 개별 지표간의 해석 가능성

8) 노인 부양비는 현재 통계청의 장래인구 추계로 작성되는 지표로서, 현재 노인관련 조사자료와 인구추계값으로 지표산출이 가능하므로 하나의 사례로 언급하였음.

도 중요하지만, 타 지표간의 연계가 매우 중요하며, 주요 지표의 보조지표의 생산이 지표해석의 관점에서 반드시 필요하다. 사회복지관련 통계 또한 점점 세분화 되고 있는 추세이나, 최근 사회복지분야에서는 “사회통합관리망”과 같은 행정자료 등도 통계의 활용성이 크게 대두되고 있으며, 효율적인 사회복지 통계와 지표의 생산에 큰 전환점이 될 것으로 기대된다.

끝으로 정확하고 신뢰성 있는 통계자료가 결과적으로 유용하고 시의성 있는 지표로 도출될수 있을 것이다. 이를 위해 사회복지 관련 통계의 작성 및 관리 인력과 예산의 배정이 시급한 현실이다. 통계생산 측면에서 저비용 고효율은 낮은 응답자료로 신뢰성 있는 통계를 생산하고자 하는 모순의 우를 범하는 것이기 때문이다. **본문**