

이달의 초점

지역사회보장계획의 의의와 과제

제5기 지역사회보장계획의 수립 방향과 내용 분석

|김가희|

제5기 지역사회보장조사 결과와 조사 개선 방안

|이한나|

지역사회보장계획 데이터의 관리 및 활용

|박성준|

분권과 돌봄에 기반한 지역사회보장계획 전환 모색

|김보영|



한국보건사회연구원
KOREA INSTITUTE FOR HEALTH AND SOCIAL AFFAIRS

지역사회보장계획 데이터의 관리 및 활용

Managing and Using Data on the Community Social Security Plan

박성준 사회보장재정데이터연구실 정보통계연구센터 부연구위원

데이터 기반 정책 수립이 중요해짐에 따라 지역사회보장계획의 수립·평가 등의 영역에서 데이터를 활용한 객관적 정책 관리를 강조하고 있다. 관련 법률에 근거하여 지역사회보장균형발전지원센터에서는 지역사회보장계획에 대한 데이터를 수집·관리·제공하는 기능을 수행하고 있다. 이는 데이터에 근거한 지역사회보장 정책 추진의 중요한 기반이라 볼 수 있으나 지역사회보장계획 데이터의 품질, 데이터 관리 체계 등의 한계로 인하여 해당 데이터가 가지는 가치가 충분히 발현되지 못하고 있다. 이에 따라 지역사회보장계획 데이터의 특성을 바탕으로 현시점에서 관리되고 있는 데이터의 수준을 진단해 보고자 하였다. 이를 통하여 지역사회보장계획 관련 데이터의 체계적 관리와 활용성 제고를 위한 방안 등에 대한 과제를 논의하고자 하였다.

1 들어가며

최근 근거 기반 정책 추진의 중요성이 강조되고 있다. 이에 따라 정부는 데이터 기반 행정 및 정책 추진을 중요한 국정과제로 설정하고 있다. 이러한 흐름은 사회보장 정책 영역에서도 동일하게 적용되고 있다. 사회보장제도에 대한 과학적인 개선과 평가를 위하여 각종 사회보장 행정데이터 및 통계체

계의 구축, 객관적 분석에 기반한 정책 수립이 중요한 과제로 대두되고 있다.

중앙정부와 마찬가지로 지방자치단체에서도 데이터 기반 행정 및 정책 추진을 위한 노력을 하고 있다. 특히 지역사회보장 영역에서는 지역사회보장계획 등 관련 계획의 수립과 성과 평가 시에 측정 및 관리가 가능한 각종 데이터를 활용하여 정책 추진에 대한 성과를 평가하고 있다. 다시 말해 지방자치

단체 단위에서도 데이터 기반 사회보장 정책의 추진 및 평가가 강조되고 있다고 볼 수 있다.

지역사회보장계획은 「사회보장급여의 이용·제공 및 수급권자 발굴에 관한 법률」(이하 「사회보장급여법」) 제35조에 근거한 법정계획으로, 각 지역 주민들의 복지 증진을 위하여 지역사회의 특성을 반영한 중기 기본계획이다. 지역사회보장계획은 광역 및 기초자치단체 지역사회보장 정책의 근간이 되는 계획이라 볼 수 있다. 각 지자체는 4년마다 기본계획을, 매년 연차별 시행계획을 수립해야 한다. 이에 대한 계획 및 성과 평가를 위하여 각종 데이터를 생산하게 된다. 예를 들어 지역사회보장사업에 대한 성과지표, 영역별 사업의 규모, 정책 추진에 투입되는 인적·물적 자원 수준, 기타 지역사회보장 정책 관련 공급 및 수요에 대한 데이터가 생성·활용된다.

이러한 지역사회보장계획 관련 데이터들은 지역사회보장균형발전지원센터(이하 지원센터)를 중심으로 수집된다. 실제 지원센터에서는 「사회보장급여의 이용·제공 및 수급권자 발굴에 관한 법률 시행규칙(이하 사회보장급여법 시행규칙)」 제10조에 따라 지자체의 사회보장 정책 추진 현황을 분석하고, 지역사회보장 조사 및 지역사회 보장 지표 등의 통계자료를 수집하고 있다.

각 지자체에서 생성된 데이터가 전담 조직을 중심으로 수집·관리되는 것은 데이터 기반 정책을 추진하는 데 중요한 기반이 될 수 있다. 제5기 지역사회보장계획 수립 이후 시점을 기준으로 지원센터에

서 수집·관리되는 데이터가 적절하게 활용되고 있는지에 대한 검토가 필요하다. 만약 지원센터를 중심으로 지역사회보장계획 데이터가 효율적으로 관리·활용되고 있다면 각 광역 및 기초자치단체에서는 계획 수립 및 평가 시 지원센터의 홈페이지를 통하여 제공되는 데이터를 적극 활용하여 해당 지역 내 지역사회보장 정책 상황에 대하여 진단하고, 타 지자체와의 비교를 통하여 정책적 목표 설정을 원활하게 수행할 수 있을 것이다. 중앙정부 관점에서는 지역별로 분절된 사회보장 정책 데이터를 통합적으로 관리할 수 있다는 점에서 데이터 기반 행정 측면에서의 활용 가치가 높을 것이다.

이 글에서는 지역사회보장계획 관련 데이터의 관리 현황을 검토하고 이러한 데이터들의 활용성을 제고하기 위한 과제들을 제안하고자 하였다. 특히 이러한 데이터들을 수집·관리하는 지원센터의 기존 역할이 데이터 플랫폼으로 확장되기 위하여 어떠한 개선이 필요한지에 대하여 논의하고자 하였다.

2 지역사회보장계획과 데이터

「사회보장급여법」 제36조에 따르면 지역사회보장계획 내에는 ① 지역사회보장 수요의 측정, 목표 및 추진 전략, ② 지역사회보장 지표의 설정 및 목표, ③ 분야별 추진 전략, 중점 추진 사업 및 연계협력 방안, ④ 지역사회보장 전달체계의 조직과 운영, ⑤ 사회보장급여 사각지대 발굴 및 지원 방안, ⑥ 지역사회보장 관련 자원 규모 및 조달 방안, ⑦ 지

역사회보장 관련 통계 수집 및 관리 방안, ⑧지역 내 부정수급 발생 현황 및 방지 대책 등이 포함되어야 한다. 이 가운데 제1항에 근거하여 지역사회육구조사가 수행되며, 제2항에 근거하여 지역사회보장 지표가 산출되고 각 전략체계에 대한 성과지표 설정이 이루어지고 있다.

한편 「사회보장급여법」 제46조 및 같은 법 시행규칙 제10조에 따라 시·도 및 시·군·구의 사회보장 추진 현황 분석, 지역사회보장계획의 평가, 지역 간 사회보장의 균형발전 지원 등의 업무를 효과적으로 수행하기 위하여 지역사회보장균형발전지원센터를 설치·운영하고 있다. 지역사회보장균형발전지원센터에서는 ① 시·도 및 시·군·구의 사회보장 추진 현황 분석, ② 지역사회보장계획(연차별 시행계획 포함)의 수립·이행 지원 및 평가에 관한 사항, ③ 법 제35조 제5항에 따른 지역사회보장조사 및 법 제36조 제1항 제2호에 따른 지역사회보장지표 등 사회보장에 필요한 통계자료의 수집 및 분석, ④ 법 제39조 제1항에 따른 지역사회보장계획(연차별 시행계획 포함)의 시행 결과 평가에 관한 사항, ⑤ 지역사회보장 전달체계 개선에 관한 사항, ⑥ 지역사회보장 수급 분석 및 지역사회보장지표 개발 등의 업무를 수행하고 있다. 이 가운데 시행규칙 제2항과 제6항에 근거하여 각 지자체에서 제출한 지역사회보장계획 데이터를 산출 또는 수집하게 되며, 지역사회보장지표를 작성하여 각 지자체에 해당 데이터를 보급하게 된다.

제5기 지역사회보장계획에 이르러 데이터 활용

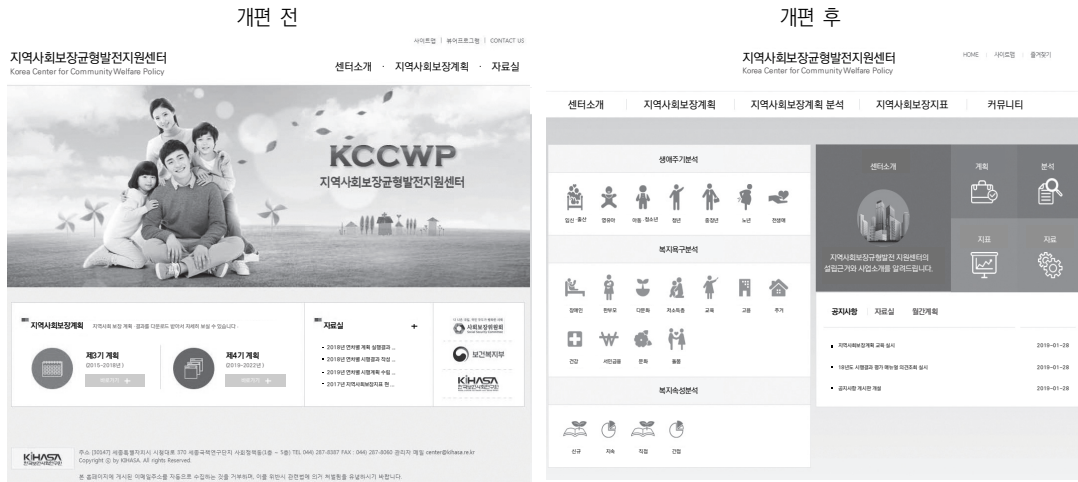
의 필요성은 더욱 강조되고 있다. ‘제5기 지역사회보장계획 수립 안내’에서는 제4기 대비 제5기 계획의 핵심 변화로 ‘계획 내용의 경량화와 지표 및 성과지표 중심의 핵심 사안 관리’를 제시하고 있다. 이는 계획의 실효성과 관리체계를 보다 강화하고자 하는 목적을 가진다. 또한 계획 수립 시 각 사회보장 전략 및 지역 균형발전 전략에 대한 상위 지표가 필수적으로 설정되어야 하며, 전략별 세부 사업 및 과업에 대한 지표가 상위 지표와의 위계성을 가져야 한다.

그 밖에 지역사회보장계획 수립 시에는 크게 지역사회 여건 분석, 지역 주민의 정책 수요 조사, 각 전략 및 사업에 대한 성과지표 설정 등에 관련 데이터를 활용하게 된다. 이는 기본계획 수립과 연차별 시행계획 수립, 연차별 결과 보고 등에도 동일하게 적용되므로 관련 데이터에 대한 활용 가능성은 높다고 볼 수 있다.

3 지역사회보장균형발전지원센터의 데이터 관리

지역사회보장균형발전지원센터는 2019년 홈페이지 리뉴얼을 통하여 지역사회보장계획의 집적과 매뉴얼 배포 등 지역사회보장계획 관련 정보의 통합적 제공을 시도하였다. 즉 지역사회보장계획에 대한 데이터베이스 구축이 본격화되었다. 이는 2018년 수행된 ‘지역사회보장계획 빅데이터 활용 방안 연구(함영진, 강혜규, 김희성, 김태은, 2018)’

[그림 1] 지역사회보장균형발전센터 홈페이지 개편 전후 메인 페이지



자료: 지역사회보장균형발전지원센터 홈페이지.

에 근거를 두고 있다.

지역사회보장계획 홈페이지는 지역사회보장계획 데이터에 대한 이용자 편의성을 강화하고 계획 자료 내에 각종 사업 정보(사업수, 예산 등)를 생애주기, 복지욕구, 복지속성 등의 구분에 따라 확인할 수 있도록 인터페이스를 구성하였다(그림 2). 특히 홈페이지 내에서의 분석을 통하여 타 지자체와의 비교(그림 3)나 GIS 정보를 통한 지표 시각화 등의 서비스가 제공되고 있다. 각 광역 및 기초자치단체의 계획 등과 같은 정보는 지도를 통하여 찾을 수 있으며, 검색 가능한 지역사회보장 사업은 생애주기별, 복지욕구별, 신규·지속, 직접·간접 지원 사업으로 구분하여 살펴볼 수 있다.

또한 지원센터 홈페이지 내에서 지역별 지역사회보장지표의 비교 분석이 가능하며(그림 4), 해당

분석 결과를 통하여 지역 간 격차나 GIS 정보를 활용한 시각화(그림 5) 등이 가능하다. 뿐만 아니라 기존 홈페이지 기능과 마찬가지로 지역사회보장계획에 대한 공지 사항이나 교육 정보, 사업에 대한 안내 및 매뉴얼, 지역사회보장지표 원자료 배포 등이 이루어지고 있다. 그 밖에 지역사회보장계획 업무 관련 질의응답이나 지원센터의 업무 추진 계획 공지 기능 등이 있으나 상대적으로 활용도는 낮은 상황이다.

전 국민이 이용할 수 있는 웹서비스를 통하여 지역사회보장계획에 대한 전반적인 데이터가 통합적으로 관리되고 있다는 점에서 지원센터 홈페이지 기반의 데이터 관리는 의미가 있다. ‘지역사회보장균형발전지원센터운영 - (3)정보 시스템 기반 지원(강혜규 외, 2017)’ 연구 이후 2018년까지 지역사

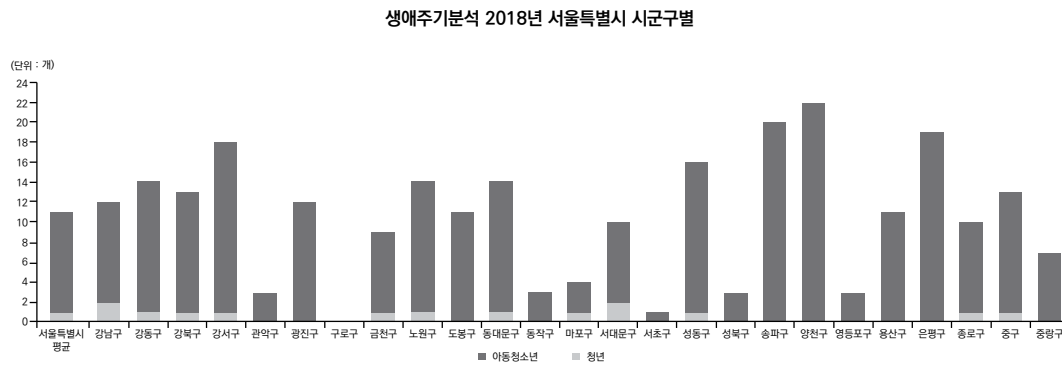
[그림 2] 지역사회보장계획 현황 예시-복지욕구별 사업수 및 예산

(단위: 개)



자료: 지역사회보장균형발전지원센터 홈페이지.

[그림 3] 지역사회보장계획 현황에 대한 지자체별 비교 예시-서울시 자치구 아동·청소년·청년 사업수 비교



주: 각 막대그래프는 아동청소년(파란색) 및 청년(빨간색) 대상의 사업수를 의미함.

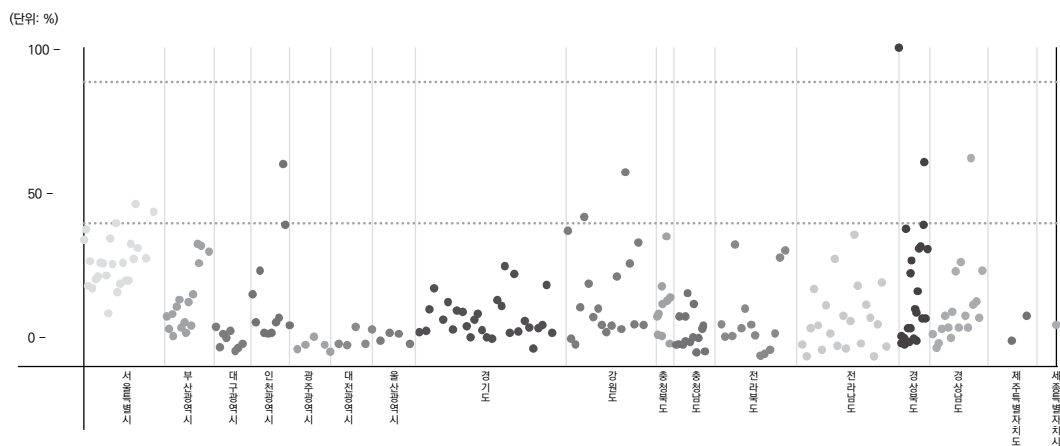
자료: 지역사회보장균형발전지원센터 홈페이지.

회보장계획 데이터 관리체계 구축과 관련된 다수의 연구가 수행되었다. 이를 바탕으로 지역사회보장계

획의 DB화가 이루어졌으며 현재의 데이터 관리체계가 구축되었다. 다만 지역사회보장계획 데이터에

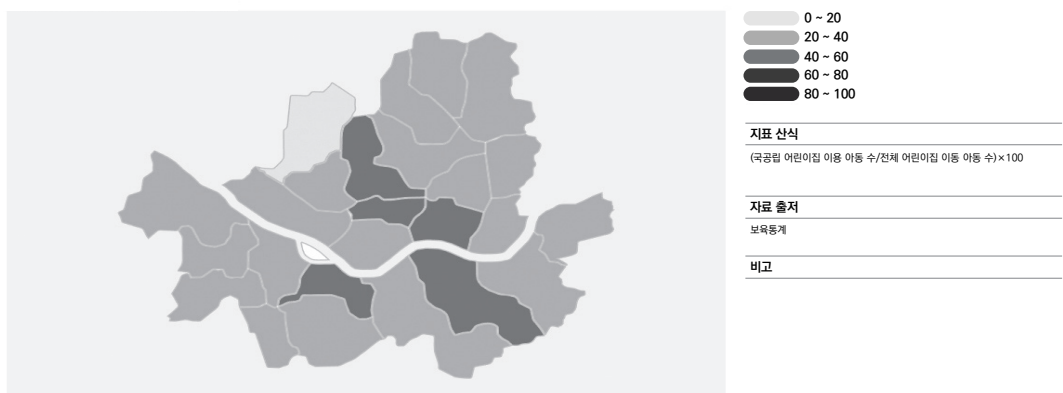
대한 관리와 활용이 보다 강화되기 위해서는 데이터 기반에 대한 사항이나 품질관리 등이 검토될 필요가 있다.

[그림 4] 지역별 지역사회보장지표 비교의 예시-지역별 국공립 어린이집 이용 아동 비율



주: 각 점은 해당 광역 시도 내 기초자치단체의 국공립 어린이집 이용 아동의 비율을 의미함.
 자료: 지역사회보장균형발전지원센터 홈페이지.

[그림 5] GIS 기반 지역사회보장지표 시각화 예시-서울시 자치구 국공립 어린이집 이용 아동 비율



주: 서울시 내 자치구의 국공립 어린이집 아동 비율을 명도에 따라 표기.
 자료: 지역사회보장균형발전지원센터 홈페이지.

4 지역사회보장계획 데이터 관리에 대한 검토

지역사회보장계획 데이터의 관리 및 활용 활성화를 위하여 해당 데이터에 대한 시범적인 진단이 요구된다. 먼저 이 글에서 지역사회보장계획 데이터는 지원센터 홈페이지를 통하여 데이터 이용에 제한이 없는 대국민 서비스를 중심으로 검토하였다. 다시 말해 데이터(Data)¹⁾ 가운데 각종 통계 등과 같이 수치화된 정형 데이터²⁾를 검토 대상으로 설정하였다. 예를 들어 지자체별 지역사회보장 사업수, 사업 예산, 지자체별 지역사회보장지표, 지역사회보장계획 분계획 및 시행계획 제공 여부 등이 해당된다.

다음으로 데이터 관리의 실태와 활용 가능성을 검토하고자 다음의 두 가지 기준에 따라 실태를 파악하고자 하였다. 첫째, 지역사회보장계획 데이터를 하나의 통계데이터로 가정하여 통계데이터에 대한 품질관리³⁾ 기준에 따라 검토하였다. 둘째, 지역사회보장계획 데이터를 제공하고 있는 지원센터 웹 서비스를 데이터 관리 및 활용 체계로 가정하여 보편적으로 활용되는 데이터 관리 원칙에 따라 검토하였다.

가. 지역사회보장계획 데이터의 품질

통계데이터의 품질을 진단하는 경우 관련성, 정확성, 시의성 및 정시성, 비교성 및 일관성, 접근성 및 명확성을 기준으로 검토하게 된다. 세부적인 내용은 <표 1>과 같다(통계청 국가통계품질진단 관리 매뉴얼).

먼저 지역사회보장계획 데이터의 관련성 수준을 살펴보면 데이터의 제공 목적은 지역사회보장계획과 관련된 각종 현황과 지역별 지역사회보장 관련 자원의 수요 및 공급 정보를 제공하는 것이며, 지역의 사회보장계획 수립에 필요한 각종 데이터를 제공하는 것으로 정리할 수 있다. 즉 해당 통계의 이용자는 국민, 지역사회보장 정책 관련 이해관계자, 지역사회보장 관련 연구자 등이라 볼 수 있다. 지원센터 홈페이지 리뉴얼 당시 서비스 이용 대상자에 대한 의견 수렴을 진행한 바가 있으나 그 이후 데이터에 대한 이용자의 공개적인 정기·수시 수요 반영이나 반영 결과에 대한 공지 등은 확인되지 않는다.

정확성 수준을 살펴보면 지역사회보장계획 가운데 사업 및 예산 정보는 기본계획에 작성된 데이터를 중심으로 수집·기록되기 때문에 데이터의 오류를 명확히 파악하는 데 한계가 있다. 이러한 사례에서는 초기에 수집된 데이터가 변동되는 경우 신속

1) 데이터(Data)란 특정 목적의 활동이나 이벤트로 인해 발생한 사실(Fact)이나 바탕이 되는 자료를 의미한다.

2) 정형 데이터(Structured Data)란 미리 정해진 구조에 따라 저장된 데이터를 의미한다.

3) 데이터 품질(Data Quality)은 데이터의 최신성, 정확성, 상호연계성 등을 확보하여 유용한 가치를 사용자에게 줄 수 있는 수준으로 정의되며, 데이터 품질관리(Data Quality Management)는 사용자에게 유용한 가치를 제공하도록 데이터의 품질을 확보하기 위한 품질 목표 설정, 품질 진단 및 개선 등 일련의 활동과 이를 지원하기 위한 관련 도구를 말한다(공공데이터 품질관리 매뉴얼 기준).

[표1] 통계데이터 품질 진단 차원

| 진단 차원 | 개념 | 내용 |
|--|--|--|
| 관련성 (Relevance) | • 이용자 요구에 부합되는 정도 | • 통계의 목적을 명확히 설정하고 있는지, 이용자를 파악하고 있는지, 전문가 자문회의나 이용자 만족도 조사 등을 통하여 지속적으로 이용자의 요구를 파악하고 통계에 반영하고 있는지 등을 점검 |
| 정확성 (Accuracy) | • 응답 단위에서 주로 발생하는 구조적 원인에 해당하는 오류를 검출하고 처리 | • 표본설계, 표본오차, 비표본오차, 자료 수집 방법, 면접 소요 시간, 임퓨테이션 절차, 마이크로데이터와 공표자료 일치율 여부 등에 대한 상세한 정보를 기술 |
| 시의성 및 정시성 (Timeliness and Punctuality) | • 시의성은 작성 기준 시점과 결과 공표 시점 간의 차이를 나타내는 통계의 현실 반영도와 관련된 개념 • 정시성은 예고된 공표 시기를 정확히 준수하는가에 대한 개념 | • 통계작성 주기, 평균 및 최대 공표, 소요 기간(작성 기준 시점에서 공표일까지 소요 기간), 평균 및 최대 공표, 지연 기간(공표예정일과 실제 공표일 간의 차이), 공표 지연 사유 |
| 비교성 및 일관성 (Comparability and Coherence) | • 비교성은 시간적 및 공간적으로 자료가 비교 가능한 정도 • 일관성은 동일한 경제·사회현상에 관해 작성된 다른 통계자료와의 유사 또는 근접한 정도 | • 비교성은 통계에서 사용한 개념, 분류, 기준 등이 유사하여 비교 가능한지를 통하여 확인 • 일관성은 통계 간 결과가 유사한지를 통하여 확인 |
| 접근성 및 명확성 (Accessibility and Clarity) | • 접근성은 이용자가 얼마나 쉽게 통계자료에 접근할 수 있는가 하는 물리적 조건 • 명확성은 이용자의 통계자료 이용 편의성 제공 정도 | • 통계자료의 DB화, 간행물 및 보도자료 홈페이지 게시, 모바일 메시지 등 • 통계작성 과정, 자료 이용 방법, 마이크로데이터 이용 방법, 적절한 메타자료(주석, 설명, 문서 등) 및 품질 정보 등을 제공 |

주: 자료 내 내용을 표로 요약 작성함.
 자료: 통계청. (2022). 국가통계품질관리 매뉴얼. pp. 34~38.

하게 수정·반영하는 체계를 구성하는 것이 중요하다. 현재 사업 및 예산 정보 데이터는 기본계획을 중심으로 작성되고 그 이후 별도의 수정 및 정확성 진단 절차가 공개적으로 이루어지지 않는 상황이다. 또한 해당 데이터가 지자체의 상황에 따라 일부 변동이 가능하며, 이를 참고할 때 유의해야 할 점을 적절하게 공지하지 않고 있다.

시의성 및 정시성 수준을 살펴보면 2023년 10월 기준 매년 공표하는 지역사회보장지표 정보를 제외하고는 제4기 기본계획 시점의 정보가 다수이다. 해당 데이터가 초기에 설정될 당시에는 데이터의

시의성이 높았다고 볼 수 있으나, 제5기 지역사회보장계획이 본격적으로 시행되고 있는 현시점을 기준으로 보았을 때에는 데이터의 시의성이 다소 떨어지는 것으로 평가할 수 있다. 특히 제5기 기본계획 수립 시에는 제4기 기본계획에 대한 데이터를 참고할 수 있으나, 연차별 시행계획 수립 시점에서는 보다 시의성 높은 데이터를 요구하게 된다. 한편 제5기 지역사회보장계획 데이터에 대한 반영 및 현행화에 대한 업데이트 계획 등이 적절하게 공지되지 못하고 있는 실정이다. 즉 데이터의 정시성 수준을 진단하기 위한 기준이 불명확하다고 볼 수 있다.

비교성 및 일관성 수준을 살펴보면 계획 자료를 통하여 산출된 데이터의 경우에는 비교 가능한 대상을 특정하기 어렵다. 특히 지역사회보장계획의 특성상 자체 예산 중심으로 내용이 구성되기 때문에 지방재정 데이터와의 비교 또한 정확하지 않을 수 있다. 이에 따라 각 지자체의 계획 수립 단계에서 충분한 검증이 이루어졌다는 가정하에 해당 데이터를 산출하고 있다. 이러한 경우에는 홈페이지를 통하여 제공되는 사업 및 예산 정보가 지자체 단위에서 제공되는 것이다. 계획 수립 범위에서 작성됨을 공지할 필요가 있다. 또한 데이터를 제공하는 플랫폼의 관점에서는 데이터원(Source Data)과의 일치성에 보다 집중할 필요가 있다. 지역사회보장 지표의 경우에는 지퓏값 산출식이 제공되고 있고, 그 결과가 매년 축적되어 공시되고 있다는 점에서 비교성 및 일관성 수준이 높다고 평가할 수 있다.

접근성 및 명확성 수준을 살펴보면 해당 데이터는 모든 국민이 어떠한 제약 없이 활용할 수 있다는 점에서 접근성 수준이 높다고 볼 수 있다. 그러나 산출된 데이터의 통합적 형태나 원하는 결과에 대한 일부 출력 등이 불가하다는 한계를 가진다. 예를 들어 각 지자체의 사업수와 예산 규모가 지역사회보장지표 데이터와 같이 지자체별로 통합적으로 제

공되지 않는다. 또한 홈페이지 내부에서 산출·분석한 정보가 인쇄 가능하지만 그 결과를 산출하기 위한 데이터 테이블은 별도로 다운로드되지는 않는다. 데이터의 명확성을 제고하기 위해서는 충분한 메타데이터⁴⁾ 정보와 품질관리에 대한 공지가 요구된다. 그러나 이러한 정보 또한 충분히 제공되지 않고 있다는 한계를 가진다.

나. 데이터 관리 원칙에 대한 검토

지역사회보장계획 관리 수준을 진단하기 위하여 연구데이터 관리에 대한 진단, 데이터 큐레이팅⁵⁾ 등에 주로 활용되는 FAIR 원칙⁶⁾을 적용하였다.

먼저 ‘검색 가능’ 원칙에 따라 살펴보면 지역사회보장계획 데이터는 대국민 대상의 서비스이기 때문에 관련 데이터의 검색 기능이 수요 친화적인 특징을 가진다. 예를 들어 각 시도·시군구 단위(지자체 선택 또는 지도상의 지역 선택 등)로 관련 정보를 제공하거나 각종 지표 정보를 시각화하여 보여 주고 있다. 특히 데이터의 검색에 어떠한 제한을 두고 있지 않다는 점에서 의미가 있다.

다음으로 ‘접근 가능’ 원칙에 따라 살펴보면 지역사회보장계획에 대한 정보나 지역사회보장지표 데

4) 메타데이터(Metadata)는 일반적으로 데이터에 관하여 구조화된 데이터로, 대량의 정보 가운데 확인하고자 하는 정보를 효율적으로 검색하기 위해 원시데이터(Rawdata)를 일정한 규칙에 따라 구조화 혹은 표준화한 정보를 의미한다. 데이터를 설명하기 위한 구조화된 설명자료나 각종 참고 자료 등이 해당된다.

5) 데이터의 생애주기(수집, 관리, 보존, 활용)에 따라 데이터를 적극적으로 관리·보존하고 그 가치를 부여하여 재이용될 수 있도록 하는 일련의 과정이다.

6) FAIR 원칙은 다음과 같다(OECD, 2007). 검색 가능(Findable), 접근 가능(Accessible), 상호 운용 가능(Interoperable), 재사용 가능(Reusable).

이터 모두 표준화된 프로토콜을 활용하여 데이터에 접근할 수 있도록 지원하고 있지는 않다. 예를 들어 지방재정통합공개시스템(지방재정365)에서는 지자체별 각 데이터에 대한 오픈 API(Application Programming Interface)를 제공함으로써 각종 데이터 및 서비스 개발에 필요한 정보에 쉽게 접근할 수 있도록 지원하고 있다. 이러한 관점에서 보았을 때 지역사회보장계획 데이터를 활용한 각종 데이터 서비스 개발이 이루어지기 어려운 상황이다.

‘상호 운용 가능’ 원칙에 따라 살펴보면 각 데이터에 대한 표준이 다소 불명확하다는 한계를 가지고 있다. 이는 메타데이터 부재와도 관련이 있는데, 기본적으로 데이터가 다양한 영역에서 활용되기 위해서는 표준화된 기준에 따라 데이터가 설명되거나 분류되어야 한다. 그러나 지원센터에서 제공하고 있는 데이터의 경우에 별도의 메타데이터를 제공하고 있지 않기 때문에 해당 홈페이지 외 환경에서 데이터를 제공 또는 활용하는 데 어려움이 발생한다. 다시 말해 지원센터 홈페이지 내부에서의 운용은 가능하지만 그 외의 환경에서는 운용이 어렵다는 것을 의미한다. 예를 들어 일부 지자체의 경우에는 통계청의 데이터 연계를 통하여 해당 지자체의 통계정보를 제공하고 있다. 현시점에서 통계청의 사례와 유사한 방식으로 각 지자체가 지역사회보장계획 데이터를 연동하여 서비스하는 것은 어렵다.

‘재사용 가능’ 원칙에 따라 살펴보면 지역사회보

장계획 데이터는 상당히 제한적이라고 볼 수 있다. 지원센터 홈페이지 내부에서는 완결된 형태의 데이터 가치가 발현될 수 있으나 데이터를 다른 환경으로 가져와 활용한다거나 분석 조건에 맞게 수정한다거나 등의 활용 가능성이 다소 떨어진다. 지역사회보장지표 데이터와 같이 데이터 전체가 공개되는 경우에는 다소 제한적이지만 연구자 혹은 정책 입안자 수준에서 어떠한 분석 과정을 통해 해당 원자료가 활용될 수 있다. 그러나 각종 사업 데이터의 경우에는 전체 데이터에 대한 접근이 어렵기 때문에 재사용의 가능성이 낮을 수밖에 없다. 즉 데이터의 활용 가능성은 지금의 데이터 제공 서비스에 국한된다고 평가할 수 있다.

정리하면 데이터 관리 원칙에 따라 지역사회보장계획 데이터의 관리 현황을 살펴보았을 때 관리 체계의 한계로 인하여 데이터의 가치가 충분히 발현되지 못하고 있다고 평가할 수 있다. 특히 데이터 관리의 핵심인 데이터의 표준화가 이루어지지 못한 것이 지금의 한계들과 상당한 관련성을 가진다고 볼 수 있다.

5 지역사회보장계획 데이터의 관리 및 활용을 위한 고려 사항

지역사회보장계획 데이터의 관리와 활용을 활성화하기 위한 주요 고려 사항은 아래와 같다. 첫째,

7) 여러 응용프로그램, 프로그램을 연결해 주는 인터페이스를 의미한다.

지역사회보장균형발전지원센터 홈페이지 활성화를 위한 적정 수준의 예산지원이 필요하다. 현재 지원센터 홈페이지 유지보수에 필요한 예산이 충분히 뒷받침되지 못하고 있다. 지역사회보장계획 데이터의 적극적인 활용과 해당 홈페이지의 플랫폼화 등을 고려한다면 홈페이지 유지보수뿐만 아니라 관련 데이터의 수집 및 관리와 관련된 예산이 충분히 책정되어야 한다. 이를 위하여 지원센터 홈페이지의 확장 가능성과 계획 데이터의 활용 가능성 등을 강조할 필요가 있다.

둘째, 지역사회보장계획 데이터의 신속한 제공, 현행화, 품질관리 등에서 각 광역·기초자치단체와의 협력이 요구된다. 지역사회보장계획 데이터를 생산하기 위한 원자료는 각 광역·기초자치단체에서 제공한다. 이 때문에 각 지자체의 지역사회보장계획 내 주요 정보(사업, 예산, 성과지표 등)의 정확도가 일정 부분 보장되어야 한다. 또한 지역사회보장계획 데이터의 현행화를 위해서는 각 지자체에서 계획 자료를 생성한 후 이를 신속하게 제출·공유해 주어야 한다. 특히 지역사회보장계획의 경우는 법정계획으로 정보공개 대상⁸⁾에 해당된다. 따라서 각 지자체는 지역사회보장계획 데이터의 현행화에 일정 부분 책임이 있다고 볼 수 있다. 이 외에도 계획과 관련된 주요 사항이 변경(관련 사업의 신설·변경·폐지, 관련 예산 변경, 성과지표 수정 등)되는 경

우 이를 지체 없이 반영될 수 있도록 지자체와 지원센터 간 협력체계가 유지되어야 한다.

셋째, 지역사회보장계획 데이터의 특성을 반영한 품질관리와 관련 정보의 사전 공지가 중요하다. 앞서 설명한 바와 같이 계획 자료의 생성은 각 지자체에서, 계획 데이터의 산출은 지원센터에서 전담하게 된다. 즉 계획 데이터의 신뢰성을 담보하기 위해서는 원자료 생성 주체와 데이터 산출 주체 모두 데이터에 대한 품질관리에 충분히 기여해야 한다. 그러나 지역사회보장계획은 지자체장의 권한에 따라 수립되기 때문에 지원센터의 지원이나 감독 등에 제약이 있을 수밖에 없다. 그러므로 지원센터에서는 각 지자체에서 제출·공유한 계획 자료가 데이터로 산출되어 활용될 수 있음과 이러한 데이터가 실제 계획 수립에 활용될 수 있음을 공지함으로써 지자체 내에서의 자체적 품질관리 노력을 권고해야 한다. 또한 지원센터에서는 수집된 계획 자료를 바탕으로 산출된 데이터의 품질관리를 위한 노력을 지속해야 하며, 이러한 데이터가 가지는 한계를 데이터 이용자에게 미리 공지해야 한다.

이 외에도 지역사회보장계획 데이터의 가치 제고와 활용 활성화를 위한 세부적인 과제를 간략하게 나열하면 아래와 같다. 첫째, 홈페이지 내부에서 제공되고 있는 데이터의 원자료가 필수적으로 제공되어야 한다. 둘째, 데이터에 대한 현행화가 계획적

8) 「공공기관의 정보공개에 관한 법률」에 근거하여 지방자치단체를 포함한 공공기관은 국민의 알권리를 보장하고 국정운영의 투명성을 확보할 의무를 가진다. 이 법 제8조의 2(공개 대상 정보의 원문공개)에 따라 공개 대상 정보의 경우에는 정보공개 청구가 없더라도 공개해야 한다. 특히 지역사회보장계획은 이 법 제9조(비공개 대상 정보)에 해당되는 정보라 볼 수 없다.

으로 이루어져야 하며 이와 관련된 정보는 사전·사후 공지되어야 한다. 셋째, 다른 환경에서의 서비스 이용을 제고하기 위하여 각 데이터의 표준화, 메타 데이터 제공을 시도할 필요가 있다. 더 나아가 해당 데이터가 홈페이지 외부에서도 활용될 수 있도록 오픈 API 도입을 검토해 볼 수 있다. 넷째, 데이터의 특성상 신뢰도와 관련된 주요 이슈들에 대하여 사전에 공지할 필요가 있으며, 해당 데이터의 에디팅 기록이 지속 관리될 필요가 있다. 다섯째, 데이터 이용자 대상의 수요 조사 혹은 데이터 이용 실태 분석 등을 통하여 관리체계의 고도화를 점진적으로 이루어 나가야 한다.

6 나가며

근거 기반의 정책 추진은 더욱 강조될 것이며 지역사회보장 정책 또한 이러한 정책 기조 속에 있을 것이다. 특히 지역사회보장 영역에서 각종 데이터가 쏟아져 나오면서 이에 대한 수집과 관리, 활용에 대한 이슈는 더욱 커질 것이다. 지역사회보장계획을 통하여 생성되는 데이터는 각 지자체에서 기본계획을 수립하는 과정에서, 연차별 계획 및 결과를 보고하는 과정에서 빈번하게 생성·활용할 수밖에 없다. 이렇게 여러 주체를 통하여 지속적으로 생산된 데이터는 필수적으로 적절한 관리체계를 통하여 수집·관리·활용되어야 한다.

서두에 설명한 바와 같이 지역사회보장균형발전지원센터에서 제공하는 데이터가 효율적으로 관

리·활용되고 있다면 각 광역 및 기초자치단체에서는 계획 수립 및 평가 시 지원센터의 홈페이지를 통하여 제공되는 데이터를 적극적으로 활용할 것이다. 지역사회의 여러 이해관계자 또한 이를 기반으로 여러 지역사회보장 사업을 추진할 것이다. 뿐만 아니라 광역 시도 및 중앙정부는 지역별 격차나 변화 양상들을 분석하여 지자체별 균형발전에 필요한 전략들을 수립할 수 있다. 그 외에도 지역사회보장정책 연구자의 관점에서는 지자체별 사회정책의 흐름을 파악하고 관련 사업의 신설·변경 등 변화 양상을 확인·분석할 수 있게 된다. 이러한 역할이 활성화된다면 지원센터 홈페이지는 계획 수립 지원을 위한 온라인 창구 기능에서 벗어나 지역사회보장계획 전반의 데이터 플랫폼 기능을 확립할 수 있을 것이다. 특히 지역사회보장계획과 관련된 데이터가 수집·관리·제공되고 있는 방식이 해당 웹서비스로 단일화되어 있다는 점은 이러한 기능 전환의 가능성을 더욱 높인다고 볼 수 있다. 향후 지역사회보장계획 데이터의 체계적인 관리가 이루어져 관련 데이터의 연계 및 활용이 활성화되기를 기대해 본다. ㉮

참고문헌

- 강혜규, 함영진, 정해식, 강은나, 안수란, 오옥찬, 김보영, 주은수, 채현탁, 유정원, 명성준, 김경준, 김태은, 이정은, 김진희, 이주민, 안정기. (2017). **지역사회보장균형발전지원센터 운영 - (3)정보시스템 기반 지원**. 세종: 보건복지부, 한국보건사회연구원.
강혜규, 정영철, 함영진, 김희성, 추병주, 이대영, 김태은.

- (2018). **사회보장정보시스템 성과관리체계 연구**.
 세종: 한국보건사회연구원.
- 공공기관의 정보공개에 관한 법률(2020).
- 김태은. (2019). **제4기 지역사회보장계획 담당자 교육 홈페이지 리뉴얼 안내**. 세종: 지역사회보장균형발전센터.
- 사회보장급여의 이용·제공 및 수급권자 발굴에 관한 법률 (2014).
- 사회보장급여의 이용·제공 및 수급권자 발굴에 관한 법률 시행규칙(2015).
- 정영철, 이기호, 고금지. (2018). **사회보장 정책 업무 지원을 위한 통합 데이터 관리 체계 구축 방안 연구**.
 세종: 한국보건사회연구원.
- 지역사회보장균형발전센터. (2022). **제5기 시도 지역사회보장계획 수립 안내**.
- 지역사회보장균형발전센터. (2023). **지역사회보장균형발전센터 홈페이지**. <http://www.kccwp.or.kr>에서 2023. 10. 23. 인출.
- 통계청. (2022). **국가통계품질관리 매뉴얼**. 대전: 통계청.
- 한국정보화진흥원. (2018). **공공데이터 품질관리 매뉴얼**.
- 한국지역정보개발원. (2023). **지방재정365 지방재정통합공개시스템**. <https://www.lofin365.go.kr>에서 2023. 10. 23. 인출.
- 함영진, 강혜규, 김희성, 김태은. (2018). **지역사회보장계획 빅데이터 활용방안 연구**. 세종: 한국보건사회연구원.
- OECD. (2007). *Principles and Guidelines for Access to Research Data from Public Funding*.

Managing and Using Data on the Community Social Security Plan

Park, Seongjun

(Korea Institute for Health and Social Affairs)

With the importance of data-based policymaking growing, using data is increasingly considered essential to policy management in establishing and evaluating the Community Social Security Plan. The relevant law stipulates that the Center for Community Welfare Policy collect, manage, and provide data on the Community Welfare Plan. While these functions are an important part of the foundation for making and implementing evidence-based social security policies at local levels, the data, because of the limitations in its quality and the way it is managed, has not been utilized to its full potential. This study evaluates the quality of the data and discusses how the management and use the data can be improved.