

유치원 실태조사 보고

Characteristics of Operation and Facilities of Kindergartens in Korea

1. 조사 개요

본 조사는 2004년 6월 고령화및미래사회위원회가 발표한 미래 인력 양성과 여성의 경제 활동 참여 확대를 위한 「육아지원정책 방안」의 일환으로, 2005년 전반기에 발표 할 제2차 「육아지원정책방안」의 근거 자료 확보를 위해 실시한 것이다. 「육아지원정책 방안」은 출산력 제고 및 우수한 아동 육성, 육아비용 경감, 여성 취업을 제고, 일자리 창출을 목표로, 0세부터 8세까지의 영유아기 아동을 대상으로 한 육아를 지원하기 위하여 제시한 정책 방안이다. 유치원 실태조사는 육아 지원을 위한 대표적인 기관인 유치원의 제반 실태를 파악하기 위하여 유치원 전체를 대상으로 역사상 최초로 실시한 조사이며, 또 다른 대표적인 육아 지원 시설인 보육시설과 유사한 내용과 방법을 적용하였다. 조사 내용은 유아 및 교직원 현황, 교육환경, 교육운영, 복지, 행·재정 운영 및 교직원들의 인식과 요구 등 유치원 관련 제반 실태를 포함하고, 조사 대상은 전수-기초조사는 2004.4.1. 현재 한국교육개발원 교육통계센터 DB에 수록된 유치원 전체 8,246개원



나 정
한국교육개발원 연구위원

(6,819개원 82.5% 참여), 표집-심층조사는 전수조사의 10%에 해당하는 유치원을 다단계 유층 비율 표집으로 선정한 수에 통계처리를 위하여 단설유치원을 모두 포함한 885개원(767개원 86.7% 참여)이다.

표 1. 전수-기초조사 대상 유치원의 설립별, 지역별 분포

(단위: 개원, %)

설립유형	항목	지역규모			계	
		대도시	중소도시	읍면 기타		
공립	단설	대상	17(0.2)	35(0.4)	13(0.2)	65(0.8)
		참여	17(0.2)	35(0.5)	13(0.2)	65(1.0)
	병설	대상	484(5.9)	1,058(12.8)	2,732(33.1)	4,274(51.7)
		참여	464(6.8)	910(13.3)	2,598(38.1)	3,972(58.2)
공립 계		대상	501(6.1)	1,093(13.2)	2,745(33.2)	4,339(52.5)
		참여	481(7.1)	945(13.9)	2,611(38.3)	4,037(59.2)
사립	개인	대상	1,628(19.7)	1,288(15.6)	393(4.8)	3,309(40.0)
		참여	1,200(17.6)	816(12.0)	96(1.4)	2,300(33.7)
	법인	대상	291(3.5)	206(2.5)	120(1.5)	617(7.5)
		참여	236(3.5)	150(2.2)	96(1.4)	482(7.1)
사립 계		대상	1,919(23.2)	1,494(18.1)	513(6.2)	3,926(47.5)
		참여	1,436(21.1)	966(14.2)	380(5.6)	2,782(40.8)
전 체		대상	2,420(29.3)	2,587(31.3)	3,258(39.4)	8,265(100.0)
		참여	1,917(28.1)	1,911(28.0)	2,991(43.9)	6,819(100.0)

주: 전수-기초조사 대상 유치원 수와 실제 조사에 참여한 유치원수간의 통계치는 ($\chi^2=132.00, P=233$)로 설립유형과 지역규모별로 동일한 분포의 집단으로 나타남.

조사 방법은 전수-기초조사는 온라인 조사 방법을 채택하여 전국의 유치원이 컴퓨터로 전용 홈페이지(<http://kid.kedi.re.kr>)에 접속하여 조사에 응하는 방식이었으며, 표집-심층조사는 원장과 교사를 면담하고 유치원을 관찰하는 방법을 적용하였다. 이 심층조사를 위한 조사원은 유아교육학과 대학원을 설치하고 있는 전국 10개 거점대학에서 선발한 대학원생 총 98명을 조사원으로 위촉하였다.

그림 1. 전국 유치원 실태조사 메인 홈 페이지



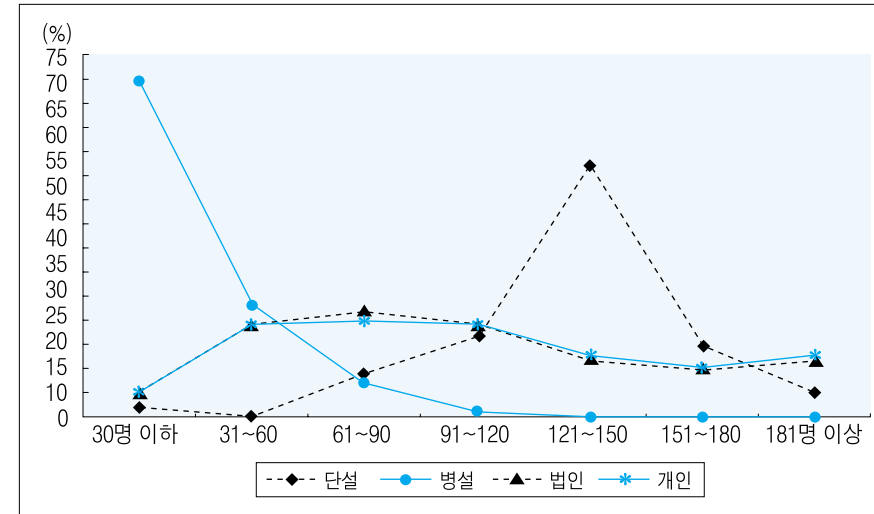
조사 결과 통계 분석은 데이터베이스에 있는 원 자료를 엑셀 파일로 전환하고, 이를 다시 SPSS 파일로 변환하여 분석 하였다. 통계 분석을 위한 독립변인은 설립유형(공립, 사립/공립단설, 공립병설, 사립법인, 사립개인), 지역규모(대도시, 중소도시, 읍면기타), 연령(3, 4, 5세), 16개시도 등이다.

2. 주요 조사 결과

1) 유치원 현황

조사에 참여한 유치원은 1980년대에 56%, 1990년대에 28%가 설립되었다. 학교 건물(51%)과 단독 건물(39%)을 주로 이용하며, 1층(37%), 2층(30%) 건물이 대부분이고, 사용하는 층도 주로 1층(76%), 2층(29%)이다. 평균 3개 학급(공립 2개, 사립 5개 학급)을 편성하고 있으며, 단일연령 학급 74%, 혼합연령 학급 26%이고, 특수학급 비율은 1% 수준이다. 기관 당 유아 수는 평균 62명(공립 28명, 사립 112명), 학급당 유아 수는 평균 21명(공립 18명, 사립 25명), 교사 1인당 유아 수는 평균 19명(공립 18명, 사립 22명), 연령별 교사 1인당 유아 수는 3세 18명, 4세 23명, 5세 26명이다.

그림 2. 공사립 유치원 당 유아 수 비율



원아 현황은 저소득층 가정의 자녀로 교육비 지원을 받는 비율은 14%였으며 5세, 읍면지역, 전남이 높고, 서울이 7%로 가장 낮았다. 81%의 유치원에 저소득층 지원 유아가 1명 이상 있는 것으로 나타났다. 장애아 비율은 0.4%로 매우 낮았으며, 취업모를 둔 유아의 비율은 24%이다. 하루에 8시간 이상, 오후 5시 이후까지 운영하는 종일제를 이용하는 유아는 12%였으며, 약 10%의 유치원에 반일제나 연장제 프로그램을 이용하기 위해 대기하는 유아가 있고, 약 7%의 유치원에 종일제 대기 유아가 있었다.

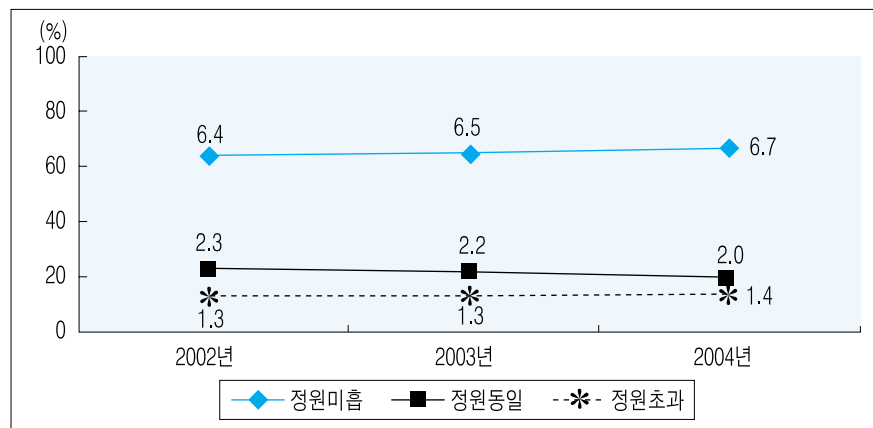
표 2. 저소득층 자녀 유치원 교육비 지원 유아 비율

구분	유아수(명)	저소득층 유아수(명)	비율(%)
총계	416,766	59,405	14.3
연령			
3세 유아	60,899	5,509	9.0
4세 유아	129,138	11,451	8.9
5세 유아	226,729	42,445	18.7

유치원의 최근 3년간 원아 모집 동향을 살펴본 결과, 정원에 미치지 못하는 유치원의 비율이 64~67%로 나타났다. 정원을 초과한 유치원은 13~14%(공립

18%, 사립 6%)이며, 정원을 채운 유치원은 23~20%(공립 약 10%, 사립 약 30%)이다. 지속적으로 정원미흡인 지역은 충남, 전북, 경북, 경남, 제주이며, 정원 동일 지역은 서울, 부산, 광주, 울산이고, 정원초과 지역은 대전, 대구이다.

그림 3. 최근 3년간 유치원 원아모집 동향

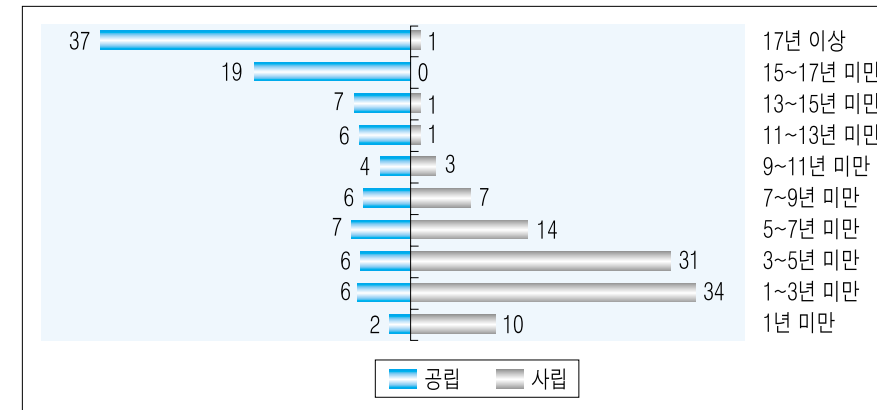


교직원 현황을 살펴보면, 유치원의 원장은 전담원장이 37%, 초등학교 교장겸임 원장이 46%이며, 사립유치원은 설립자 원장이 21%, 고용 원장이 78%이고, 대학 졸업 이상의 학력 소지자가 86%이다. 최종 전공은 공립은 초등교육이 93%, 사립은 유아교육이 79%이다. 교사의 연령은 20대가 63%, 30대가 25%, 40대가 12%이다. 그러나 공립 교사는 40대 36%, 30대 50%이고 기혼이 많으며, 사립 교사는 20대가 83%이며 미혼이 많다. 교사의 39%가 대학 졸업 이상이고(공립 76%), 전문대 졸업이 55%이며(사립 70%), 96%가 유아교육을 전공하고, 총 교직경력은 5년 미만이 58%, 15년 이상이 17%이다(공립 교사들은 15년 이상 56%, 사립 교사들은 5년 미만 75%).

2) 유치원 교육 환경 실태

유치원의 보통교실 수는 공립은 평균 약 2개, 사립 약 5개이고, 화장실은 공립은 평균 1개, 사립 3개이었다. 남아용 소변기는 평균 9명이 사용하는데 반해(공립 6명, 사립 12명), 유아용 좌변기는 평균 17명이 사용하는 것으로 나타났다(공립 12

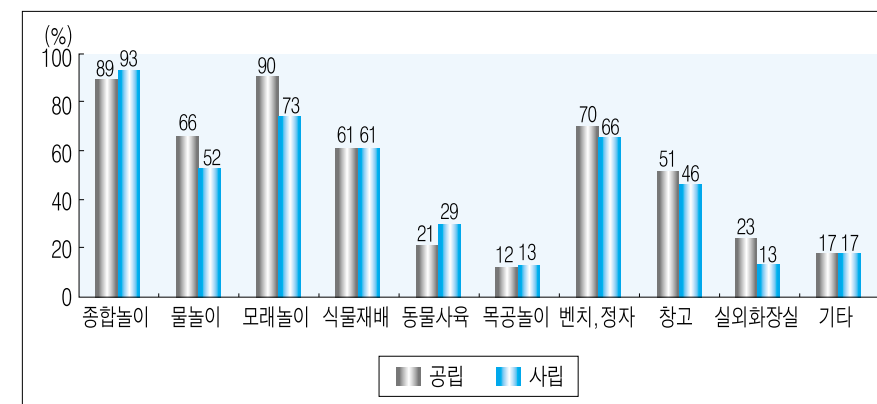
그림 4. 공사립 유치원 교사 경력



명, 사립 24명). 교무실, 자료실 등과 같은 지원시설은 공립유치원이 더 많이 갖추고 있고, 유희실과 소집단 활동실은 사립이 더 많이 갖추고 있었다.

99%의 유치원이 마당에 놀이터를 설치하고 유아용 종합놀이기구는 92%가 설치하고 있었다. 놀이터의 시설, 설비 실태는 종류의 다양성, 교육과정(발달) 적합성, 공간의 충분함, 보조 설비의 구비 등을 중심으로 4단계 척도로 관찰한 결과, 4점 만점에 2.3~3.1 사이로 나타나 대체로 '양호' 하거나 '우수' 하였다.

그림 5. 실외놀이 시설의 종류(심층조사)



유치원의 교육용 기자재 보유 및 활용 정도는 높게 나타났으며, 컴퓨터 1대를 함께 사용하는 유아 수는 약 20명이며(공립 16명, 사립 26명), 인터넷 활용 비율은

교사 99%, 유아 70%이고, 홈페이지를 가지고 있는 유치원은 49%로 나타났다.

3) 유치원 교육 운영 실태

유치원은 연간 180일 이상을 운영하도록 법에 명시되어 있는데, 조사에 참여한 유치원 중 공립유치원은 연간 평균 187일, 사립은 평균 202일 운영하고 있었다. 93%의 유치원이 8시 반부터 9시 사이에 시작하며, 사립의 57%는 5시부터 7시 사이에, 공립의 68%는 1시부터 3시 사이에 교육과정을 종료하는 것으로 나타났다. 토요일에도 운영하는 유치원은 66%이었으며, 종일제를 운영한다고 응답한 유치원은 58%이나 종일제를 이용하는 유아가 있는 유치원은 39%였으며, 종일제는 대부분 오후 통합반 형태로 운영하고 있었다.

유치원은 교육계획안을 작성하여 교육과정을 운영하고 교육활동을 전개하며, 교육실행 후 평가를 하도록 되어있는데, 대부분의 유치원이 이를 잘 지키고 있었다. 주/월간 계획은 91%, 연간 계획은 72%, 일일 계획은 57%의 유치원에서 시행하고 있으며, 교육실행 후 평가는 69%, 사전 교사회의는 54%, 연간 평가는 47%, 상급자 검토는 51%의 유치원에서 실행하고 있었다. 또 유아에 대한 평가는 주로 관찰기록(75%)과 체크리스트(40%)를 사용하고 있으며, 상품화된 평가도구를 사용하는 유치원은 5%에 불과하였다.

표 3. 유치원의 교육계획안 작성

(단위: 개원, %, 해당사항 모두 표시 문항)

구분	작성않음	일간계획	주·월간계획	연간계획	전체
계	66(1.0)	3,872(56.8)	6,231(91.4)	4,904(71.9)	6,819(100.0)
설립유형					
공립	35(0.9)	2,015(49.9)	3,793(94.0)	3,153(78.1)	4,037(100.0)
사립	31(1.1)	1,857(66.8)	2,438(87.6)	1,751(62.9)	2,782(100.0)
χ^2	1.05	190.27	83.52	187.46	
P	.305	.000	.000	.000	

유치원 교육의 근간은 교육부가 고시한 '유치원 교육과정' 이고(94%), 자체개발한 프로그램(57%)이나 외국프로그램(20%)을 보조로 사용하고 있었다. 외국프로그램 중에서는 프로젝트나 레지오 에밀리아 프로그램을 활용하는 비율이 56%로

가장 높았고, 교사 참고 자료는 교육부의 유치원 교육과정과 교육활동지도 자료집 70%(공립 85%), 잡지나 인터넷 자료 23%(사립 40%) 순이었다.

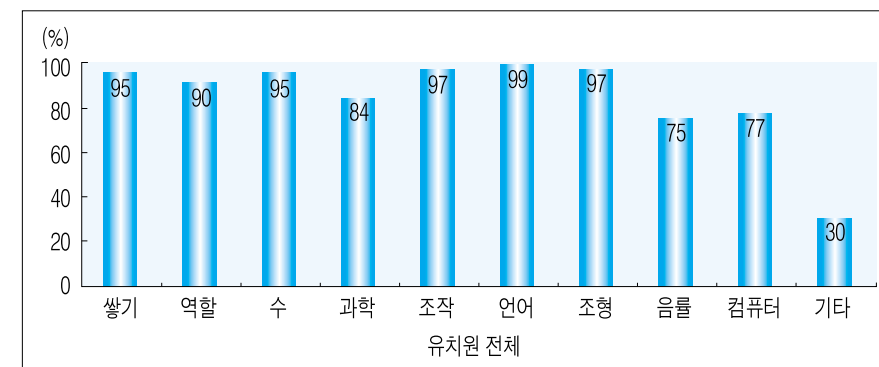
표 4. 유치원의 교육 프로그램 근간

(단위: 개원, %, 두가지 선택 문항)

구분	교육부교육과정	외국도입	국내개발	자체개발	기타	전체
계	724(94.4)	151(19.7)	58(7.6)	438(57.1)	22(2.9)	766(100.0)
설립유형						
공립	436(97.5)	33(7.4)	25(5.6)	286(64.0)	14(3.1)	446(100.0)
사립	288(90.0)	118(36.9)	33(10.3)	152(47.5)	8(2.5)	320(100.0)
χ^2	19.96	102.28	5.94	20.68	0.27	
P	.000	.000	.015	.000	.605	

교사들이 가장 중점을 두고 있는 교육내용은 전인적 발달(60%)과 인성지도(33%)이고, 교육과정영역 중에서는 사회생활영역(47%)이었으며, 보육요소 중에서는 안전에 가장 중점(83%)을 두고 있었다. 또 교사들은 실내 개별활동(42%)과 실내 대집단활동(37%)을 중시하고 있었다. 보통교실에 설치한 자유선택활동영역은 최소한 6개영역을 설치한 유치원이 90% 이상, 9개영역 이상 설치한 유치원이 80% 수준이었는데, 이 영역 설치 실태를 교구의 다양성, 충분한 공간, 공간의 적절성 등을 중심으로 직접 관찰한 결과는 4단계 척도에서 '양호'와 '우수' 사이로 나타났다.

그림 6. 자유선택활동 영역 설치(심층조사)



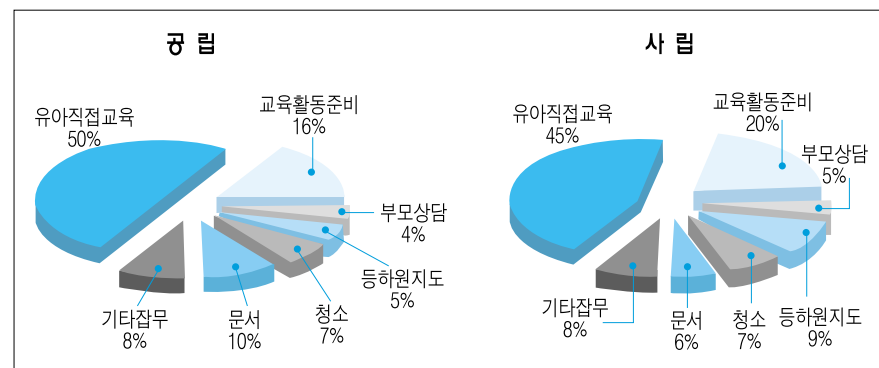
한편, 강사를 초빙하여 별도의 교육비를 받고 실시하는 특별활동프로그램을 제공하는 유치원은 33%(공립 5%, 사립 73%)였으며, 주로 실시하는 프로그램은 미술, 외국어, 체육, 음악, 과학, 교구 이용, 한글 순이고, 교육비는 평균 1만원에서 3만원 수준이었다.

4) 유치원 복지 실태

유치원의 95%가 점심을 제공하며 89%는 직접 조리를 한다. 유아에 대한 건강검진 실시 비율은 70%이며, 실시하는 종목은 치과(58%), 내과(35%), 안과(19%) 순이었다. 유아 대상 안전교육 실시 비율은 교통안전교육이 연간 평균 13회, 소방안전교육은 평균 2회, 기타 성교육 등은 평균 4회였으며, 교육청이 주관하여 실시한 사립유치원 대상의 안전조사 결과는 건축구조, 전기, 소방, 가스 등 전 조사 영역에서 3점 만점 척도에 평균 2.7로 매우 양호한 수준이었다. 또한 실내외 위생실태는 교실, 실외시설, 식당, 화장실과 세면대 등을 중심으로 조사원들이 직접 유치원을 방문하여 4단계 척도로 심층조사 한 결과, 2.7~3.3 사이로 나타났으며 16개 항목 중 10개가 3.0 이상이었고, 전 영역에서 공립의 청결상태가 사립보다 더 높았다.

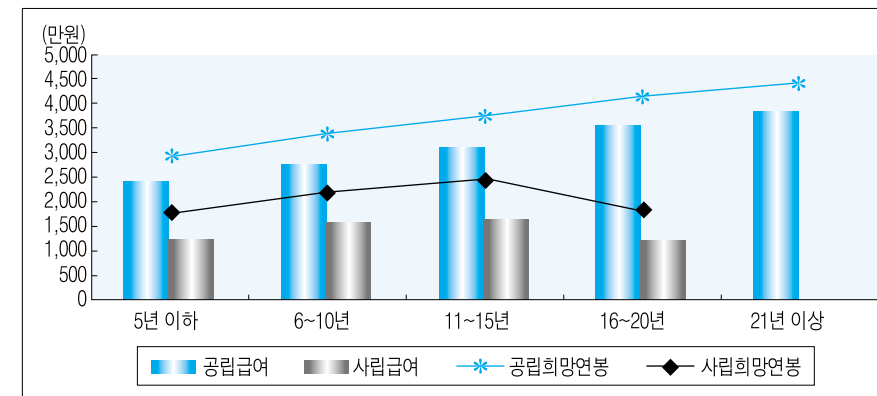
교사들은 하루에 평균 9시간 반을 근무하며, 공립은 평균 8시간 반, 사립은 10시간 반으로 차이가 크다. 그러나 유아를 직접 교육하는 시간은 공사립 교사 모두 평균 5시간이고, 사립 교사들이 수업 준비와 등하원 지도 시간에 좀 더 많은 시간을 투입하고 있다.

그림 7. 교사의 하루 업무시간(공·사립별)



교사들의 연봉은 사립 교사의 연봉이 공립 교사의 약 50% 수준으로, 1~5년 경력자의 경우 공립은 2,400만원 사립은 1,200만원이며, 6~10년 경력자는 공립 2,700만원, 사립 1,500만원이었다. 사립유치원 교사들이 가장 많이 받는 수당은 교직수당으로 50% 수준이며, 담임 수당과 명절휴가비는 40% 수준, 기말수당과 장근 수당은 15% 수준이었다. 법인설립유치원의 지급 비율이 개인설립보다 높았다. 출산 휴가는 공립교사는 법적으로 보장을 받지만, 사립교사는 유치원(43%)과 본인이 해결(33%)하는 것으로 나타났다.

그림 8. 교사 경력별 현재 및 희망 급여 평균액



5) 유치원 행·재정 운영 실태

유치원의 의사결정은 87%가 협의 과정을 통해서 이루어지나, 사립은 원장 단독이나 설립자와 원장이 결정하는 경우도 약 24%이다. 유치원 운영 시 가장 고려하는 대상은 유아이며(89%), 가장 고려하는 사항은 유아에 대한 교육과(72%), 안전과 영양(23%) 순이다. 보험가입 현황은 공립유치원은 유아, 교사, 건물에 대해서 교육청이 일괄적으로 처리하나, 사립은 유아와 시설에 대해서는 대부분 가입한 반면 교직원에 대한 보험은 가입율이 낮았다. 유치원에 다니는 원아 중 차를 이용하는 유아들은 56%(공립 8%, 사립 73%), 도보 35%(공립 69%, 사립 23%)로 나타났다.

한편 [2003년도 유치원회계결산 총괄표]를 분석한 결과, 원아 1인당 연간 학부모 부담금액은 공립 224천원, 사립 1,752천원이며, 원아 1인당 연간 교육비는 공립 2,460천원, 사립 1,914천원이었다.

표 5. 유치원 원아 1인당 학부모 부담금액(2003년도 세출 기준)

구분	기관수(개원)	학부모 부담금(천원)	(SD)	t	P
계	447	1,236	1,172		
공립	151	224	311	-16.53	.000
사립	296	1,752	1,113		

주: 1) 수익자 부담금액은 사립의 경우 사용료 및 수수료, 공립의 경우 사용료 및 수수료(입학금 및 수업료)에 기타 학부모 부담 경비를 합한 금액임. 따라서 사립의 경우 순수한 수업료만 포함되고, 특별활동 부담 경비가 포함되지 않았을 확률이 있으며, 이는 곧 사립의 학부모부담금액을 적게 하는데 영향을 미쳤을 확률이 높음.
 2) 기관수가 적은 것은 세출계와 원아 수를 정확하게 기입한 유치원만 선정하여 분석했기 때문임.
 자료: 각 시·군·구 교육청, 『2003년도 유치원회계결산 총괄표』, 2003.

표 6. 유치원 원아 1인당 교육비(2003년도 세출 기준)

구분	기관수(개원)	해당유아총수(명)	1인당교육비(천원)	표준편차	t	P
계	447	40,035	2,235	3,708		
공립	151	7,434	2,460	4,739	1.94	0.52
사립	296	32,601	1,914	1,111		

주: 1) 원아 1인당 교육비는 유치원에서 지출한 세출계를 원아수로 나누어서 산출한 것임.
 2) 기관수가 적은 것은 세출계와 원아 수를 정확하게 기입한 유치원만 선정하여 분석했기 때문임.
 자료: 각 시·군·구 교육청, 『2003년도 유치원회계결산 총괄표』, 2003.

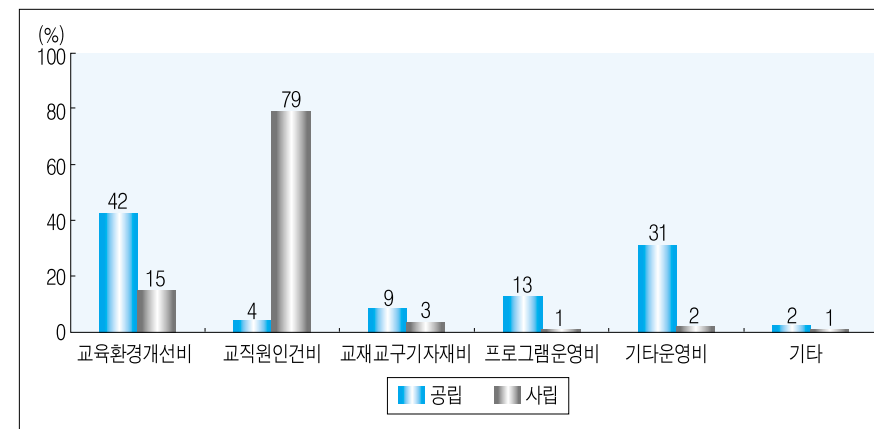
유치원의 수업료는 공립유치원은 교육청에서, 사립은 지역 내 원장회의나(38%) 원장/설립자가(35%) 결정하며, 수업료 납부 방식은 계좌이체 55%, 직접납부 45%, 은행지로 27% 등이다. 2003년에 수업료를 미납한 유아가 있는 유치원은 39%(공립 8%, 사립 83%)이었으며, 처리 방식은 공립은 교육청에 결손 보고, 사립은 면제, 기한 연장, 적극 요청 등이었다. 사립유치원 중 2003년도에 재정결손이 있었던 유치원은 57%였으며, 이에 대한 대처 방식은 개인자금 투입 48%, 운영비 절감 16% 등이었다.

6) 유치원에 대한 인식과 요구

공사립 원장들은 유치원 운영에 있어 원아모집(35%)이 가장 큰 어려움이며, 그 다음으로는 사립은 재정(32%), 공립은 안전(21%)이었다. 종일제를 운영하는 유치원의 가장 큰 어려운 점은 인력부족 및 인건비 문제였다(42%). 원장들이 우선적

으로 개선하고 싶고 재정적 지원을 원하는 사항은 공립은 환경 개선을 위한 시설 설비 지원, 사립은 교사 급여를 위한 인건비 지원으로 나타났다. 사립유치원 원장 중에서 동시 운영하는 기관이 있는 경우는 23%로 나타났다(어린이집 51%, 유치원 25%).

그림 9. 원장의 재정적 지원 요구



사립유치원의 교사들이 현재 유치원을 선택한 가장 큰 이유는 원장의 철학 31%, 통근 편리 22%, 교육프로그램 18% 순이고, 본인이 인식하는 채용기준은 77%가 성실성이었으며, 29%는 현재의 유치원이 초임이었다. 현재 재직하고 있는 유치원에 계속 근무하고 싶다는 비율은 80%로 매우 높게 나타났는데, 그 이유는 공립 교사들은 통근 편리, 사립 교사들은 교직원간의 유대였다. 교사들 중 공립교사는 정년까지 근무하고 싶다는 비율이 가장 높으나(48%), 사립교사는 30세 전후까지였으며(45%), 퇴직 사유는 공립은 체력 한계, 사립은 결혼 및 출산과 열악한 복지였다.

교사들의 수업개선에 필요한 요구는 연수, 교사 대 유아 비율 조정, 보조교사 투입 순이었으며, 원하는 연수는 프로그램, 교수법 순이었다. 복지향상을 위해서 공립 교사들은 잡무 경감(80%), 사립 교사들은 급여(29%)와 휴가 보장(26%)을 원하고 있으며, 원장에 대해서는 공립 교사들은 유아교육에 대한 이해(39%), 사립 교사들은 복지향상(32%)과 봉급인상(26%)을 원했다. 교육청에 대해서는 원하는 내용의 맞춤형학(53%), 전문요원에 의한 자율장학(36%)을 원하고 있다.

3. 제 언

이상에서 살펴본 것과 같이 유치원의 제반 실태는 공립과 사립유치원의 특성이 지역에도 그대로 반영되어 나타났다. 이는 공립유치원은 읍면지역에 많이 분포하고, 사립유치원은 대도시와 도시지역에 많이 분포하기 때문이다. 특히 유치원의 교육적, 보호적 측면은 공, 사립이나 지역별 차이 없이 대체로 우수한 것으로 나타났다. 이는 유아를 중심에 두려는 유치원 현장과 교육당국 및 전문가 집단의 노력이 100여년의 역사를 거치면서 축적된 것이라고 할 수 있다.

그러나 유치원의 복지적, 재정적 측면은 공, 사립 유치원 간 차이가 컸으며, 대체로 사립유치원의 제반 실태가 열악한 것으로 나타났다. 이는 공, 사립유치원에 대한 정부 지원의 차이로 비롯된 것이었다.

유치원 실태조사 결과를 토대로 격차를 완화할 수 있는 정책적 제언을 제시하면 다음과 같다.

첫째, 저소득층 가정, 장애 유아, 취업모를 둔 유아들에 대한 유치원 교육기회의 접근성 제고

유치원에는 저소득층 가정이나 취업모를 둔 유아들, 그리고 장애가 있는 유아들의 비율이 매우 낮았다. 이는 유치원의 운영시간이 노동시장에 부응하지 못하고, 공적 재정의 지원을 받지 못하는 사립유치원 비율이 높아서 교육비 부담이 크며, 장애아를 배려할 수 있는 기반을 구축하지 못했기 때문이다. 저소득층 가정 유아들에 대한 지원 비율이 높아짐과 동시에 하루 8시간 이상을 운영하는 종일제를 더욱 활성화하고 통합교육의 가치를 새롭게 인식하여 유치원에 대한 접근성을 높여야 한다.

둘째, 유아들에 대한 건강검진 실시 및 안전 등 복지 여건 개선

어린 유아를 교육, 보호하는 기관은 일차적으로 유아들의 건강과 안전을 도모해야 한다. 따라서 제반 시설물은 안전해야하고, 모든 유아들에 대한 건강검진은 반드시 정기적으로 실시해야 한다. 그러나 유치원의 건강검진 비율이 70% 수준이었으며, 옥상에 놀이기구를 설치한 유치원도 있고, 유아들이 사용하는 좌변기 수도 적었다. 유아 대상 건강검진의 진단적 가치가 매우 높다는 점을 고려하여 모든 유치원에서는 반드시 전 유아를 대상으로 건강검진을 실시하고, 종일제 프로그램의 활성화와

더불어 유아들이 유치원에서 지내는 시간이 점점 더 길어진다는 점을 고려하여 안전을 비롯한 유아들의 제반 복지적 여건에 더 많은 관심을 기울일 필요가 있다.

셋째, 유아 1인당 공적재정투입과 학부모 교육비 부담 격차 완화

유치원에 다니는 유아들은 공립에 다니느냐, 사립에 다니느냐에 따라서 공적 재정의 혜택을 받는 정도가 매우 달랐으며, 학부모가 부담하는 교육비 차이도 매우 컸다. 장애나 저소득 가정 등과 같이 아동이 가지고 있는 특성 때문에 공적재정의 지원액을 다르게 책정하는 것은 사회안전망의 구축 차원에서 바람직하다. 그러나 집 가까이에 공립이 없어서 사립을 다닌다면, 그리고 바로 이 이유로 인해 교육비 부담은 더 커지고 지원은 없다면 이는 형평성 차원에서 볼 때 문제의 소지가 많다. 유치원의 설립 특성보다는 아동의 특성을 기준으로 하여 재정 지원을 일관성 있게 실시할 필요가 있다.

넷째, 사립유치원 운영 개선 및 교사들의 근무, 복지 여건 개선 방안 강구

사립유치원 중에는 심각한 운영난을 겪고 있는 곳이 있으며, 공립유치원에 비해 교사들의 근무시간은 상대적으로 더 길고, 월급은 절반 수준이었다. 사립유치원 교사들이 공립 교사들에 비해 평균 경력도 더 짧고 학력이 더 낮게 나타났지만, 동일한 국가 자격을 가진 교사들이다. 또 교사의 월급, 근무여건 등 제반 복지 수준은 교사들의 직업 만족도에 영향을 미치고 이는 곧 유치원 교육의 질에 직접적인 영향을 미친다. 따라서 유치원 교육의 질을 제고하기 위해서 무엇보다도 사립유치원 교사들의 근무, 복지여건을 개선하고, 사립유치원 운영의 안정성을 제고 할 수 있는 방안이 시급히 마련되어야 한다.

다섯째, 공·사립유치원 시설 활용도를 제고하는 방안 강구

공사립유치원의 정원 대비 원아 취원율이 매우 낮게 나타났다. 이는 곧 유치원의 시설이 남아돌고 있다는 뜻이다. 향후 유치원 교육의 질을 제고하기 위하여 기관당, 학급당 정원율을 검토할 필요가 있지만, 이에 앞서서 현재 여유가 있는 유치원 시설을 보다 적극적으로 활용할 필요가 있다. 저소득층 가정 자녀에 대한 지원을 확대하고, 신규 육아 지원 시설 설립 계획을 보다 신중하게 하는 방안을 모색할 필요가 있다. 