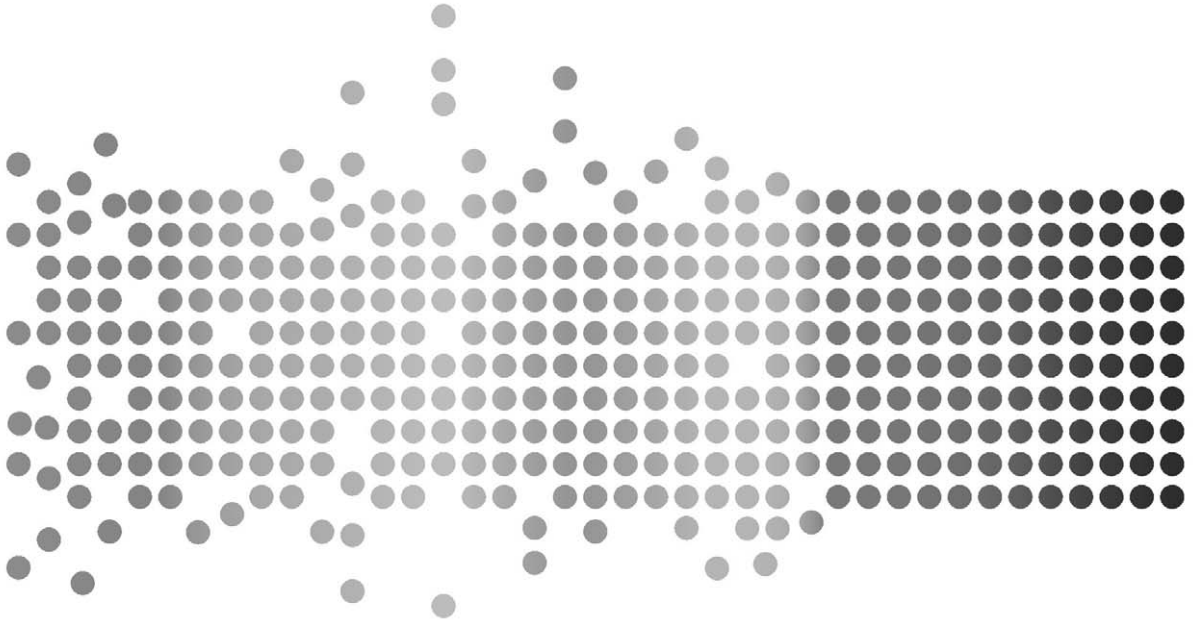


보건복지통계정보시스템 구축 및 운영 (2년차)

Establishment and Operation of the Health and Welfare
Statistical Information System: 2nd Year

이연희 · 송태민 · 김나연



연구보고서 2010-40

보건복지통계정보시스템 구축 및 운영(2년차)

발행일 2010년 12월
저자 이연희 외
발행인 김용하
발행처 한국보건사회연구원
주소 서울특별시 은평구 진흥로 268(우: 122-705)
전화 대표전화: 02) 380-8000
홈페이지 <http://www.kihasa.re.kr>
등록 1994년 7월 1일 (제8-142호)
인쇄처 고려문화
가격 5,000원

© 한국보건사회연구원 2010

ISBN 978-89-8187-740-8 93510



머리말

본 연구는 2009년에 이어 2년째 추진되고 있는 사업으로서 보건복지와 관련된 통계를 관심도가 높은 이용자층에게 효과적이고 손쉽게 제공할 수 있는 장을 마련하는데 목적을 두고 있다.

선진국일수록 정책을 수립하고 추진하는데 근거중심의 통계를 활용하므로 이를 위한 조사사업도 상당히 많고 다양하다. 우리나라도 경제가 발전하면서 과거 일회성으로 실시되던 조사사업이 주기성을 갖는 조사로 바뀌는 경우가 왕왕 있다. 한편 통계에 관한 관심도가 과거에는 정책추진과 관련된 계층이나 통계생산에 관계된 집단 및 그와 연관된 전문가집단을 중심으로 집중되었으나, 경제성장에 따른 삶의 질이 높아지면서 일반 대중들의 통계에 대한 관심도 상승하고 있다. 특히, 다양한 분야의 신규통계를 요구하는 사례가 점차 증가하고 있는 실정이다.

따라서 본 연구는 보건·복지 관련통계의 활용을 극대화하고 통계포털을 구축하여 통계수요자가 필요로 하는 통계정보를 원스톱으로 제공 가능한 서비스체계를 구현하고자 한다.

이를 위해 2009년에 실시한 보건복지통계DB 구축을 위한 정보화전략계획(ISP)에 따라 마이크로데이터 및 통계자료, 메타정보, 웹 포털시스템 등을 구축하여 정확성이 보장된 고품질, 고신뢰성의 통계정보를 보다 효과적으로 사용자에게 제공할 수 있는 기반 구축에 주력하였다.

연구진은 본 연구를 위해 ‘보건복지통계 DB구축사업 2010’을 효율적으로 수행해 준 SI개발업체 농심NDS의 강준석부장을 비롯하여 개발에 참여한 농심직원에게 감사를 표한다.

그리고 본 연구에 대해 귀중한 조언을 아끼지 않으신 서울대학교 이승욱 교수, 보고서를 검토해 주신 원내의 도세록 연구위원, 고경환 연구위원께 감사의 마음을 전한다.

본 보고서의 결과는 우리 연구원의 공식적인 견해가 아니라 연구진의 개별적 연구 활동의 결과임을 밝힌다.

2010년 12월
한국보건사회연구원장
김 용 하

목차

Abstract	1
요약	3
I. 서론	13
1. 연구배경 및 목적	13
2. 연구내용 및 방법	14
II. 보건복지 조사통계 분석	21
1. 원시자료 및 통계 분석	21
2. 타 조사간 통계항목 비교분석	26
3. 시사점	30
III. 보건복지통계 웹포털 구축 및 운영	35
1. 웹포털의 서비스 범위	36
2. 기능 명세	40
3. 보건복지통계포털 구축	46
4. 콘텐츠 확보방안	62
IV. 마이크로 데이터 관리 방안	69
1. 서비스 범위	69
2. 기능 명세	71
3. 마이크로데이터 웹서비스 구축	74

V. 결론 및 향후 추진방향	79
1. 결론	79
2. 향후 추진방향	84
참고문헌	91
부록	95
부록 1. 통계 웹포털시스템 사용자 매뉴얼	95
부록 2. 보건복지통계 DB 테이블 관계도	126

표 목차

<표 II- 1> 전국 노인생활실태 및 복지욕구조사의 연도별
 조사항목 현황22

<표 II- 2> 전국 노인생활실태 및 복지욕구조사의 연도별
 통계생산 현황23

<표 II- 3> 전국 결혼 및 출산동향조사의 연도별 조사항목 현황24

<표 II- 4> 전국 결혼 및 출산동향조사의 연도별 통계생산 현황24

<표 II- 5> 차상위계층실태조사의 연도별 조사항목 현황25

<표 II- 6> 차상위계층실태조사의 연도별 통계생산 현황26

<표 II- 7> 출산력조사 및 출산동향조사의 조사내용 비교28

<표 III- 1> 웹포털 시스템의 기능별 상세명세43

<표 III- 2> 웹포털 구축 1단계 통계표 데이터베이스 구축현황49

<표 III- 3> 복지재정통계의 서비스영역54

<표 IV- 1> 마이크로데이터 관리시스템 주요기능 정의73

<표 IV- 2> 마이크로데이터에 대한 메타데이터 관리 기능명세74

<표 IV- 3> 마이크로데이터 제공현황75

<표 V- 1> 보건복지통계정보시스템의 정보화목표 실천계획80

<표 V- 2> 보건복지통계정보시스템 구축 2단계 이행과제86

그림 목차

[그림 I- 1] 보건복지통계정보시스템 목표시스템 구성도15

[그림 II- 1] 전국결혼및출산동향조사와 전국출산력조사간 조사항목 비교예시	30
[그림 III- 1] 웹포털 시스템 구성도	37
[그림 III- 2] 보건복지통계정보시스템 통합검색 화면예시	38
[그림 III- 3] 보건복지통계포털 메인화면 예시	47
[그림 III- 4] 보건복지통계포털 사이트맵	48
[그림 III- 5] 통계표 작성에 요구되는 정보 입력화면	51
[그림 III- 6] 게시판 형태의 통계표 리스트 보기화면	52
[그림 III- 7] 통계표의 X축과 보고자 하는 항목 선택기능 예시	52
[그림 III- 8] 선택한 통계의 그래프 제공화면 예시	53
[그림 III- 9] 복지재정통계의 GIS 기능구현 화면예시	55
[그림 III-10] 복지재정통계의 하부메뉴 화면	55
[그림 III-11] 지역별 복지재정통계의 GIS 예시	56
[그림 III-12] 조사통계 서브메뉴 예시	57
[그림 III-13] 마이크로데이터 서브메뉴화면 예시	59
[그림 III-14] 마이크로데이터의 조사항목 선택화면 예시	59
[그림 III-15] 정보마당 서브메뉴 화면예시	61
[그림 III-16] 보건복지통계포털 회원가입 화면	62
[그림 III-17] 통계서비스를 위한 업무프로세스 개선모형	63
[그림 IV- 1] 마이크로데이터 관리시스템 구성도	72
[그림 IV- 2] 2004년도 노인생활실태 및 복지욕구조사 마이크로데이터 보기화면	76
[그림 V- 1] 보건복지통계정보시스템 정보화 비전	79
[그림 V- 2] 보건복지통계정보시스템 1차 구축에 따른 구축영역 표시도	81

Contents

[그림 V- 3] 포털에 제공되는 통계현황 관리화면	81
[그림 V- 4] 마이크로데이터 신청현황 관리화면	82
[그림 V- 5] 통계표의 2개 이상 합쳐진 표두나 표측 사용시 발생하는 표 형태 예시	85
[그림 V- 6] 보건복지 통계정보 생성과 관련된 내·외부적 업무연관도	88
[그림 V- 7] 미국 Dartmouth Atlas 프로젝트의 지역통계 예시	89



Establishment and Management of the Information System for Health and Welfare Statistics: 2nd Year

I. Background and Objectives of the Study

- The Project is currently in its first phase of the system development in accordance with the Informatization Strategy of the Information System for Health and Welfare Statistics.
- The purpose of the Project is to increase public access to health and welfare statistics, establish a system to provide the statistics in an integrated way, and provide a focal point to play key role in the service of health and welfare statistics.

II. Contents and Methods of the Study

- Started the first phase of the system development in accordance with the Information Strategy Planning.
- Conducted an analysis on the data from the previous research papers and on the statistical tables resulted from the previous surveys which have higher potential to be used as basic data for policy making.
- Outsourced the first phase of the system development to an experienced outside system integration company.

- Determined the direction and scope of work of the 2nd phase of the system development.

III. Results of the Study

- Conducted an analysis on the survey items of three surveys conducted with regularity.
- Completed the first phase of the development of a web portal for health and welfare statistics.
- Maximized visual effects of the statistics to provide user friendly statistical services.
- Laid the foundations for setting up survey questions standards by compiling statistical terms used in health and welfare surveys and publishing them on the web portal.
- Established a micro data management system to provide the public with the survey data and suggested data management methods.
- The Direction of the System Construction
 - The first phase of the system development was focused on user friendliness, but the second phase will emphasize advancing functional efficiency to maximize the work efficiency of web portal managers.
 - Update statistical data on health and welfare.
 - Prepare a method to collect local statistics and expand local health and welfare statistical service.
 - Establish publicity plans for the web portal and publish a webzine.
 - Carry out the second phase of the Information Strategy Planning, including improving the service functions made in the first phase of the system development.

요약

1. 연구배경 및 목적

- 본 사업은 2009년 보건복지통계정보시스템 정보화전략계획 수립에 따라 시스템구축 1단계를 추진 중에 있음.
- 조사통계는 보고통계에서 생산할 수 없는 현장 및 국민의 다양한 실태를 정확히 파악해야 할 필요가 있을 때 생산되는 근거중심의 통계임.
 - 조사통계는 막대한 예산이 투입되는 사업임에도 불구하고 대규모 전국단위 조사사업 수는 과거보다 점차 늘고 있음.
 - 선진국일수록 조사 수가 많은 것은 정부의 각종 정책 수립시 실제 국민의 생활상 및 욕구, 의식 등에 대한 동태 변화 등 근거가 되는 자료를 획득하기 위함임.
- 누구나 쉽게 생산된 통계에 접근할 수 있는 환경이 마련되어 있지 않아 일반인에게 관심을 받지 못하고 있는 것이 현실이며, 관심이 있다고 하더라도 통계에의 접근성이 떨어지기 때문에 활용도가 낮은 상황임.
- 본 연구는 생산된 통계에 대한 일반인의 접근성을 높이면서 보건복지와 관련된 통계를 통합적으로 제공·서비스할 수 있는 체계 마련과 더불어 보건복지통계 서비스의 중추적 역할을 수행하는데 목적이 있음.
 - 연구원이 생산하는 조사통계, 보고서 형태의 다양한 기초통계 및 보고통계, 원시자료 등을 데이터베이스로 구축함.
 - 대국민에게 질 높은 통계서비스가 가능한 체계를 마련함으로써 보건복지 관련통계의 활용 극대화

II. 연구내용 및 방법

- 정보화전략계획(ISP)에 따라 보건복지통계정보시스템 구축 1단계 수행
 - 시스템 구축 1단계는 [그림 1]의 보건복지통계정보시스템 목표시스템의 각 부문별 시스템 중에서 굵은 실선에 해당하는 기능 구축을 목표로 함.

[그림 1] 보건복지통계정보시스템 목표시스템 구성도



- 보고서에 수록된 통계자료에 대한 분석과 과거 조사사업 보고서에 나오는 통계 중에서 단위정책 수행의 기초자료로 활용될 가능성이 높은 통계표를 분석 및 평가
 - 2009년도 분석에서 제외되었던 조사사업(노인생활실태조사, 차상위 계층실태조사, 결혼 및 출산동향조사 등)을 중심으로 실시
 - 2009년도 분석에서 제외된 주기성을 가진 조사사업의 원시자료에 대해 각 주기별 결과데이터의 조사항목 분석, 반복적으로 조사된 동일 변수 추출을 통한 시계열적 비교 가능성 파악

- 보건복지통계정보시스템 구축 1단계 사업은 통계사이트 개발경험을 가진 SI업체에 위탁 개발시킴.
 - 국내·외 통계웹사이트 벤치마킹 실시
 - 보고서에 수록된 통계표 형식 분석
- 향후 보건복지정보시스템 구축 및 운영의 2단계 사업 수행범위 및 방향 모색

III. 연구결과

- 주기성을 가진 조사사업 중에서 3개 사업에 대해 통계 및 원시자료의 조사항목 분석을 실시하였음.
 - 노인생활실태조사 및 복지욕구조사의 1994년, 1998년, 2004년 3개년을 분석한 결과, 공통된 조사항목은 115개, 공통된 통계 11개인 것으로 파악됨.
 - 차상위계층실태조사의 2004년, 2006년 2개년치를 분석한 결과 공통 조사항목 199개, 공통 통계 45개로 분석됨.
 - 결혼 및 출산동향조사의 2005년과 2009년을 비교분석한 결과 공통 조사항목 348개, 공통 통계 195개인 것으로 나타났음.
- 보건복지통계 웹포털 1단계 구축
 - 웹포털 시스템은 통계목록관리, 사용자관리, 정보검색, 통계분석, 개인화서비스 커뮤니티 등 7개 영역에서 서비스 할 것이며, 이 중에서 통계분석과 정보검색이 1단계 구축의 핵심 서비스임.
 - OLAP이 가능한 완전한 통계분석 서비스는 차기연도 예산확보에 따라 추진 될 것이며, 1단계는 각종 통계자료를 데이터베이스로 구축함.
 - 웹포털 구축을 위하여 데이터베이스화 한 통계표는 보건복지통계 약 600여종, 조사통계 약 5,400여종 등 전체적으로 약 6,000여 종이며, 각 분야별 구축현황은 <표 1>과 같음.

〈표 1〉 웹포털 구축 1단계 통계표 데이터베이스 구축현황

대분류		중분류	통계표수
보건 복지 통계		보건통계	165
		복지통계	107
		OECD통계	90
		인구 및 기타통계	147
		보건복지동향	165
		빈곤통계연보	153
조사 통계	보건 분야	국민보건의료실태조사(2000)	25
		환자조사(1999, 2002, 2005, 2008)	240
	복지 분야	장애인 실태조사(2005, 2008)	757
		노인장기요양보호 욕구실태조사(2001)	164
		국민 기초생활보장 수급자 현황(2004)	61
		저소득층 자활사업 실태조사(2004)	38
		차상위계층 실태조사(2004, 2006)	355
		불임 및 불임관련 의료이용 실태(2002)	37
		출산력 및 가족보건복지실태조사(2003, 2006)	855
		노인생활실태 및 복지욕구조사(1994, 2004)	439
		국가유공자 등 생활실태조사	705
		보육교육이용 및 욕구실태조사	
		결혼 및 출산동향조사(2005, 2009)	438
		한국복지실태조사	488
		치매노인 실태조사	
		보육실태조사(2004)	438
능동적 복지 확충을 위한 복지실태 및 복지욕구 조사 (2009)	454		
복지재정통계		중앙재정	
		지방재정	
		지방자치재정	
이슈애포커스			

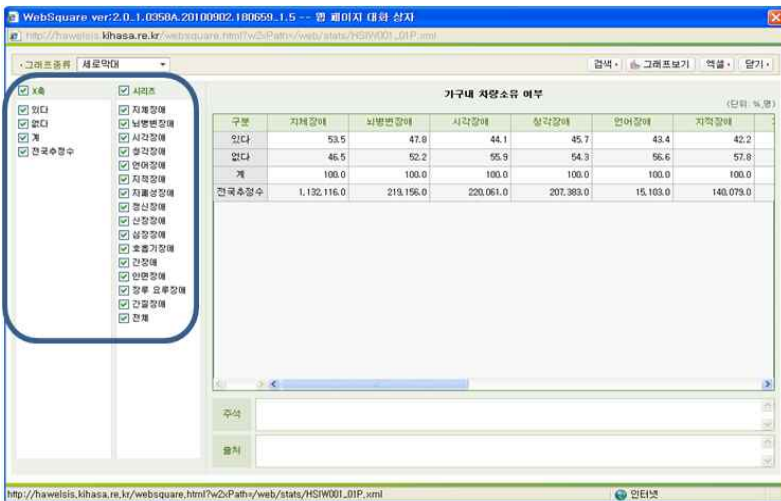
- 일반인을 위한 보편적 서비스와 전문가를 위한 프리미엄 서비스 등 이원화된 서비스체계 구현을 목표로 할 것이며, 1단계는 보편적 서비스를 중심으로 구축함(그림 2 참조).
- 복지재정평가센터의 복지재정통계와 연계하여 GIS(Geographic Information System) 기반의 통계서비스 시도

[그림 2] 보건복지통계포털 메인화면



- 통계의 시각적 효과 극대화를 위해 이용자 맞춤형 통계서비스 구현
 - 그래프 보기, 보고서 하는 항목 선택 기능, 통계 내려받기 등의 기능 제공(그림 3 참조).

[그림 3] 통계표의 X축과 보고서 하는 항목 선택기능 및 그래프보기 단추 예시



- 보건복지관련 조사에 사용된 통계용어를 정리하여 웹포털에서 제공함으로써 동일한 조사항목의 기준 마련의 계기가 됨.
- 조사데이터의 일반인 제공을 위한 마이크로데이터 관리시스템 구축 및 데이터 관리 방안 제시
 - 이용자가 필요로 하는 데이터에 대한 조회 및 검색, 데이터 외에 부가적인 필수자료들의 조회, 필요한 조사항목 추출 서비스, 온라인상에서의 사용허가 신청 등의 서비스 구현(그림 4 참조)

[그림 4] 마이크로데이터 메뉴화면



- 마이크로데이터의 웹포털 서비스는 연구원이 수행한 대표적인 조사사업 10종에서 생산된 데이터를 생산연도별로 구축하여 제공함(표 2 참조).

〈표 2〉 마이크로데이터 데이터베이스 구축 및 제공 현황

조사명	조사연도
장애인실태조사	(2008, 2005, 2000)
환자조사	(2008, 2005, 2002, 1999, 1996)
차상위계층 실태조사	(2007, 2004)
전국 출산력 및 가족보건실태조사	(2009, 2006, 2003, 2000, 1997, 1994, 1991)
전국 결혼 및 출산동향조사	(2009, 2005)
저소득층 자활사업실태조사	(2004, 2003, 2002)
전국 노인생활실태 및 복지욕구조사	(2004, 1998, 1994))
노인 장기요양보호 욕구실태조사	(2001)
우리나라 치매노인 실태조사	(1997)
국민건강 및 보건식행태조사	(1995, 1992)

- 마이크로데이터에 대한 메타정보(조사목적, 조사범위, 조사방법, 조사기간, 조사주기 등)를 함께 제공함으로써 이용자에게 데이터에 관한 정확한 이해 제고
- 마이크로데이터와 관련된 부가자료(부호화지침서, 레이아웃)를 동시 제공하고 있음.

□ 향후 시스템 구축 방향

- 시스템 구축 1단계는 서비스를 위한 구축에 주력 하였으나, 시스템 구축 2단계는 웹포털을 운영하는 관리자의 업무 효율성을 극대화하는 측면에서의 기능 고도화가 요구됨.
- 보건복지관련 신규통계 및 지역 통계의 수집방안을 마련할 뿐 아니라 지역 보건·복지통계의 서비스 범위 확대
 - － 연구원이 미수행한 조사사업의 신규통계 및 원시자료 확보 방안 모색
 - － 보건복지 관련 지역 통계 수집·집적 방안 모색
- 보건복지통계포털의 홍보 방안 모색 및 웹진 발간
- 시스템 구축 2단계는 1단계에서 미흡한 서비스 기능의 고도화를 비롯하여 정보화전략 2단계 계획을 추진할 것임(표 3 참조).

〈표 3〉 보건복지통계정보시스템 구축 2단계 이행과제

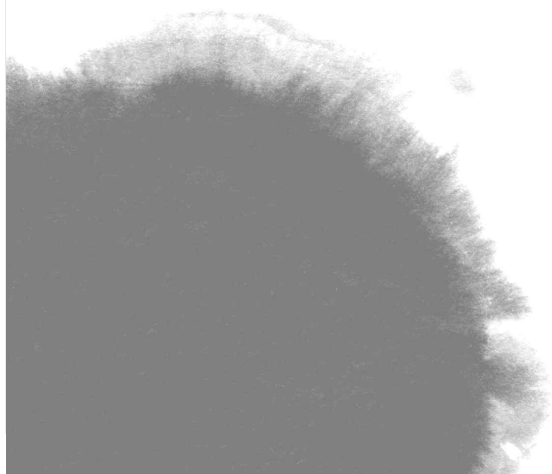
과제구분	이행과제 그룹명	세부 이행과제	세부기능
통계자료관리 시스템 개발	통계자료관리 기본 기능 개발	통계입력 관리	- 통계자료(수치자료, 메타자료) 입력/수정/삭제/조회(1개의 Excel폼, Upload폼)
		통계정보 생성	- 분석통계정보 생성
	통계자료관리 주요기능 개발 및 고도화	XML표준 입력	- 표준포맷파일(XML)을 이용하여 수치를 입력
		통계 재구성	- 통계자료(수치자료, 메타자료)를 다양한 형태로 통계표를 병합하거나 분리하여 분석통계 등을 신규로 생성
		통계표정보 관리	- 통계표기본정보, 분류정보, 항목정보, 표생성정보, 셀정보, 수록정보
		통계서비스목록 관리	- 검색분류체계관리, 검색목록체계 구성정보 관리, 목록표 관계관리
기타관리	- 통계자료에 대한 사용자관리, 주석관리, 출처관리, 변경이력관리		
마이크로데이터 관리시스템 개발	마이크로 데이터 관리 주요기능 개발	자료-입력	- 파일 또는 인쇄물로 수집된 원시자료를 입력
		조사항목 분류/변환/매핑/적재	- 자료 분류, 자료 변환, 자료 매핑, 자료 적재
		조사표 수집현황 관리	- 기관별 수집된 통계표 목록 조회
보건복지 통계 웹포털 시스템 개발	포털서비스 기능 고도화	웹진 서비스	- 웹진제공
		참여마당 서비스	- 통계수요제기, 통계 올리기, 설문조사, 포럼, 커뮤니티
		컨텐츠 관리	- 게시물관리, 공지사항관리, 보도자료관리, 보고서관리 - 포럼관리, 커뮤니티관리, 설문조사관리
		웹로그 분석	- 웹로그 관리, 사이트 방문율, 회원방문통계, 컨텐츠 사용율
		웹진 관리	- 웹진 작성 요청, 웹진 작성, 웹진 List, 미리보기
통계메타데이터 관리 시스템 개발	통계메타관리 기능 고도화	통계메타자료 조회	- 항목 시계열조회, 메타 자료 비교
		조사표 및 용어/공지사항/도움말 조회	- 조사표 조회 - 도움말 조회
		통계주제별 조회	- 주제별 조회
		통계메타 관리	- 메타자료 관리, 메타항목 관리

○ 보건복지통계정보시스템 구축 2단계 추진시 고려사항은 다음과 같음.

- 메타데이터 기반의 통계자료 통합검색기능, 원시자료의 활용방안과 개인 정보보호 및 보안체계도 함께 고려
- ActiveX 없이 시스템을 설계·구현하는 웹2.0기반 기술 적용으로 발생하는 화면설계 제약사항 개선
- 다양한 시각적 이미지로 사용자 흥미 유발하는 통계정보 제공 방안 고려
- 통계자료의 정확한 검색과 신뢰성 확보 측면 고려
- 보건복지관련 통계용어의 수집 및 지속적인 업데이트, 표준 정의 프로세스 개발

01

서론



1. 연구배경 및 목적

본 연구는 2009년도부터 시작하였으며, 2009년 보건복지통계정보시스템 정보화전략계획 수립에 기초하여 올해는 시스템구축 1단계를 추진 중에 있다. 우리나라는 선진국 수준의 경제성장을 거듭하였고, 이와 관련하여 사회복지 및 보건, 건강증진 등 선진국형 통계의 수요내지 요구가 정책입안자 뿐 아니라 일반국민들까지 증가하고 있는 실정이다. 한편, OECD와 같은 국제기구의 국가통계에 대한 요구도 증가추세이다.

이에 국가는 많은 예산을 투입하여 보고통계의 터미널적인 시군구 단위의 정보시스템 통합 및 표준화를 통하여 보고통계의 체계개편을 시도하였고, 뿐만 아니라 다양한 조사통계 생산에 노력을 기울이고 있다. 최근 들어 지자체는 해당 시군구 단위의 지역별 중합계획 수립에 필요한 기초자료를 확보하려는 노력이 심화되고 있으며, 이를 뒷받침할 수 있는 통계는 정책수립의 근거가 된다. 특히, 조사통계는 보고통계에서 생산할 수 없는 즉, 현장 및 국민의 다양한 실태를 정확히 파악해야 할 필요가 있을 때 생산되는 통계이다. 조사통계를 생산함에 있어서 상당한 예산과 기간이 소요된다. 그러나 조사통계는 실제 국민의 생활상 및 욕구, 의식 등에 대해 동태적 변화내지 조사시점 실태를 가장 잘 표현한 지표이므로 막대한 예산 투입이 불가피하지만 정부의 각종 정책 수립 시 근거가 되는 자료 획득을 위해 조사는 필수불가결한 선택일 수밖에 없다. 이를 뒷받침하듯이 과거와 비교하

면 대규모 전국단위 조사사업의 수가 늘었고, 과거 일회성에 거쳤던 조사가 주기성을 가진 조사로 바뀌는가 하면, 조사주기 또한 단축되고 있는 상황이다.

이와 같이 정부의 지속적인 통계생산 노력으로 과거 미 생산되었던 통계는 생산이 가능하게 되었고, 이와 더불어 통계의 질적 개선도 함께 향상되었다. 그러나 생산된 통계는 누구나 쉽게 접근할 수 있는 환경의 미 제공으로 인해 일반인에게 관심을 받지 못하고 있는 실정이다. 관심 있는 일반인조차도 통계에의 접근성이 떨어지기 때문에 활용도가 낮다.

본 연구는 생산된 통계에 대한 일반인의 접근성을 높이면서 보건복지와 관련된 통계를 통합적으로 제공, 서비스할 수 있는 체계과 더불어 보건복지 통계 서비스의 중추적 역할을 수행하려는 데 목적이 있다. 따라서 가치 있는 국가통계의 이용욕구 증가에 따라 연구원이 생산하는 조사통계를 비롯해 보고서 형태의 다양한 기초통계 및 보고통계, 파일형태로 관리되고 있는 원시자료 등을 체계적으로 관리하고 서비스할 수 있도록 데이터베이스화 하여 통계자료의 활용도를 향상시키고, 대국민에게 질 높은 통계서비스가 가능한 체계를 마련함으로써 보건·복지 관련통계의 활용을 극대화하고 보건복지통계 포털을 구축하여 통계수요자가 필요로 하는 통계정보가 원스톱으로 제공되는 서비스체계를 구축하려는 것이다. 한편, 근거중심의 보건·복지 정책수립에 기초가 되는 통계자료의 효율적 제공을 위한 환경 마련에도 본 연구의 목적이 있다.

2. 연구내용 및 방법

가. 연구내용

본 연구는 2009년도에 성공적인 보건복지통계정보시스템 구축을 위한 실행전략을 세웠다. 2010년도 이후부터는 정보전략계획 수립 시 세운 목표를 구체적으로 실행하는 단계이다. 정보전략계획 단계는 내·외부적 환경을

충분히 고려한 후, 구축하려는 시스템의 이상적인 운영에 필요한 인프라 및 서비스에 요구되는 구성요소 등 전체적인 밑그림을 제시하는 단계이다. 2009년도 본 연구는 시스템 구축의 목적 및 비전, 목표 등을 반영한 전략 계획을 토대로 사업의 청사진을 제안하였다(그림 I-1 참조).

[그림 I-1] 보건복지통계정보시스템 목표시스템 구성도



정보전략계획 수립 당시 2010년도 수행목표는 보건복지 통계DB 구축 및 서비스 체계의 기반을 마련한 후 마이크로데이터 관리시스템 및 보건복지통계 웹포털 시스템을 구축함으로써 일반인에게는 다양한 조사통계를 제공하고, 마이크로데이터의 체계적 관리시스템을 통해 전문가나 연구자에게는 조사자료의 정확한 사용을 유도하면서 자료의 획득 기회를 확대시킬 수 있다.

[그림 I-1]의 보건복지통계정보시스템 구축을 통하여 고품질의 통계서비스를 제공함으로써 보건복지 정책수립과 합리적 의사결정 지원을 실현하는 것이 본 시스템 구축의 정보화 비전이다. 정보화 비전달성을 위한 핵심적인 성공요소는 ①체계적인 통계자료 수집, ②통계업무의 체계적인 분석, ③안

정적인 예산확보, ④사용자 관점에서의 통계서비스 발굴, ⑤활용성 높은 통계 지표 개발 및 체계화, ⑥유관기관 간 협조체계 구축을 통한 정보의 교류, ⑦ 사용자 편의성 극대화, ⑧통계지표 표준화 및 가이드라인 수립, ⑨연구인력 간 폐쇄성 극복을 통한 정보의 공유 등이 추진·해결되어야 할 사항이다.

정보화전략을 계획대로 실행하는데 있어서 가장 중요한 핵심성공요소 중 하나는 구축에 필요한 예산의 확보이다. 정보화사업은 일반적인 프로젝트와 비교했을 때 인프라 구축을 위한 초기 비용이 상당한 비율을 차지한다. 만일 인프라 구축에 소요될 예산이 제대로 확보되지 않을 경우, 예산에 맞춘 하드웨어 및 소프트웨어를 도입함으로써 계획했던 구축기간보다 장기화될 가능성이 클 뿐만 아니라 누더기식 시스템 구축이 될 수밖에 없다. 결국, 애초 수립했던 정보화전략계획과 차이가 생기는 것은 불가피한 현상이다. 본 연구 역시 예산확보의 어려움 때문에 당초 2010년도에 구축해야 하는 실행목표를 달성할 수 없는 상황이 되었다.

실제로 정보화전략계획에 따르면 1차년도 구축목표는 정보화 기반 구축 단계로서 마이크로데이터 관리시스템 및 보건복지통계 웹포털 시스템을 구축하는 것이다. 그러나 [그림 I-1]은 보건복지통계정보시스템의 목표시스템 구성도이며, 그림에서 굵은 실선은 시스템 구축 1단계로 추진하려는 계획을 표시한 것이다. [그림 I-1]를 통해 알 수 있듯이 당초 수립계획과 달리 구축범위가 축소되었음을 알 수 있다.

따라서 현실적인 상황을 고려하여 연차적으로 시스템을 구축할 수밖에 없으며, 2010년도 사업범위는 계획보다 축소하여 추진하였다. 또한 인프라 구축에 있어서도 예산부족으로 인하여 UNIX가 탑재된 서버급 도입이 불가하였다. 이로 인해 NT용 Windows 운영체제에 맞춘 DBMS의 도입은 향후 서버 안정화 추진 시 UNIX 운영체제에 맞는 DBMS로의 변환을 불가피하게 추진할 수밖에 없다.

본 연구는 1차년도(2009년)부터 진행하고 있는 보고서에 수록된 통계자료에 대한 분석과 과거 조사사업 보고서에 나오는 통계 중에서 단위정책 수행의 기초자료로 활용될 가능성이 높은 통계표를 분석 및 평가하여 통계

표에 대한 재설계가 추진되었다.

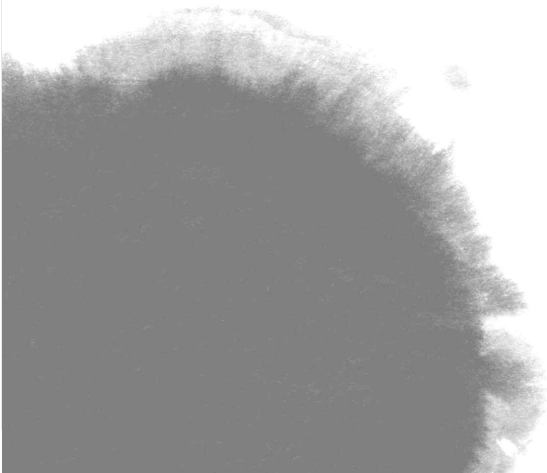
앞에서 말한 통계는 어떤 형태로든 이미 공개된 통계표로서 통계항목이 고정되어 있어 통계항목을 변형한 통계의 획득은 아주 어렵거나 불가능하다. 그러므로 비정형화된 통계를 제공할 수 있는 DB구조 구축을 위해 1차년도에 이어서 2010년도에 주기적으로 실시한 조사사업의 원시자료 일부에 대해 각 주기별 결과데이터의 조사항목을 분석하여 반복적으로 조사된 동일 변수를 추출할 것이다. 한편, 주기적으로 수행한 조사사업 통계자료의 분석·검토를 통해 시계열적 비교가 가능한 통계자료로 추출할 수 있는 변수에 대한 메타데이터(Meta data)도 구축하고자 한다.

나. 연구방법

본 연구는 위에서 제시한 연구내용과 사업범위를 고려한 체계적인 보건복지통계정보시스템 구축의 1단계로 볼 수 있다. 즉, 성공적인 보건복지통계정보시스템 구축이라는 사업목표를 달성하기 위해 시스템이 답아야 할 각종 콘텐츠 및 기능, 서비스 요소 등을 실제로 구현하는 첫 번째 단계이다. 이러한 사업목표를 실천하기 위하여 2장은 보건복지와 관련된 통계 현황을 2009년도에 이어서 추가적으로 분석하여 동일한 조사항목이나 통계를 파악하고 시사점을 찾아보고자 한다. 특히, 주기성 원시자료의 시계열통계 생산에 필요한 통계항목에 초점을 맞출 것이다. 3장은 보건복지통계포털 구축 1단계로서 웹포털의 기능명세, 서비스 내용 및 범위, 콘텐츠의 유형 및 종류를 설정한 다음 이를 실행에 옮김으로써 웹포털의 가시화를 보여준다. 4장은 원시자료를 마이크로데이터화하여 일반인에게 서비스하는데 요구되는 기능명세를 제시하고, 시스템 구축 1단계에서 추진한 서비스 및 콘텐츠에 대해 정리하였다. 5장은 향후 시스템 구축 2단계에서 보강되어야 할 기능을 요약하고 향후 시스템 고도화 방향을 모색하며, 서비스 및 콘텐츠 영역 확대 방안을 제시하였다.

02

보건복지 조사통계 분석



II. 보건복지 조사통계 분석

1. 원시자료 및 통계 분석

보건복지통계는 크게 보고통계와 조사통계로 구분할 수 있다. 보고통계는 정부 관련부처나 국가통계를 관리하는 보건복지부와 통계청이 주로 생산하고, 조사통계는 통계분야 및 전문분야에 따라 여러 기관이 통계를 생산한다. 조사통계에는 국가통계를 관리하고 있는 통계청의 통계승인을 득한 통계가 있는 반면에 통계청 승인을 획득하지 않고 생산된 통계도 포함된다. 본 연구는 통계청의 통계 승인된 통계를 생산하고 있는 기관 중심으로 2009년도 원시자료 분석에서 제외되었던 조사사업에 관하여 분석하고자 한다.

가. 노인생활실태조사

노인생활실태조사는 3년 주기로 노인의 생활실태 및 복지욕구에 대한 전반적인 기초자료를 마련하기 위해 실시하고 있다. 현재 연구원이 보유중인 노인생활실태조사 원시자료는 3개년치인 1994년, 1998년, 2004년, 2008년도 자료가 수집·집적되어 있다.

과거 노인생활실태조사는 1994년에 처음 시작하여 주기성을 가지고 조사되지는 않았으나, 우리나라의 고령화가 빠르게 진행되면서 고령화를 대비해 노인과 관련된 근거중심의 정책수립에 요구되는 기초자료 마련이 요구

됨에 따라 노인복지법을 근거로 하여 2008년부터 3년 주기의 조사로 변경하여 실시하고 있다. 다음 조사는 2011년에 실시 예정이다.

1994년도 및 1998년, 2004년도 조사는 연구원이 수행하였으나 2008년도 조사는 계명대학교 산학협력단에서 수행하였으므로 연구원이 보유하고 있는 조사보고서와 원시자료만으로 분석을 실시하였다.

<표 II-1>은 각 조사사업기간에 구축한 원시자료와 분석보고서를 기초로 하여 분석한 결과로서 3개년도에 걸쳐서 공통적으로 조사된 항목은 115개 정도인 것으로 파악되었다.

노인생활실태조사는 표본조사구에 들어온 가구를 방문하여 조사대상가구에 노인이 거주하면 노인개인조사를 실시한다.

표본규모는 1994년 첫 조사보다 4.8배 증가한 9,308가구를 2004년에 조사하였고, 그 해 조사된 노인은 3,278명으로서 조사완료한 노인수가 약간 증가한 것으로 파악되었다(표 II-1 참조).

<표 II-1> 전국 노인생활실태 및 복지욕구조사의 연도별 조사항목 현황

(단위: 개)

조사연도	표본규모(명) ¹⁾	조사항목수	공통항목 ²⁾
2004	9,308 가구 3,278 노인	209	115
1998	9,355 가구 2,535 노인	163	
1994	1,601 가구 2,058 노인	219	

주: 1) 조사완료된 조사가구수 및 노인수를 의미함.

2) 다년도 자료를 비교하여 2회 이상 공통적으로 조사된 항목수를 의미함.

3개년도 조사분석 보고서에 수록된 통계표를 교차 비교한 결과 <표 II-2>와 같았다. <표 II-2>에 의하면 통계표 수는 2004년도 조사의 경우 1998년과 비교하여 커다란 증가는 없었다. 다행히 생산된 통계는 최근으로 갈수록 대부분 인터넷상에서 서비스되고 있는 것으로 분석되었다.

〈표 11-2〉 전국 노인생활실태 및 복지욕구조사의 연도별 통계생산 현황

(단위: 개)

조사연도	통계표 수 ¹⁾	서비스현황 ²⁾	연도별 공통 통계 ³⁾
2004	377	370	11
1998	307	270	
1994	542	-	

주: 1) 각 연도별 전국 노인생활실태 및 복지욕구조사 보고서에 수록된 통계표 건수임.

2) 한국보건사회연구원 홈페이지 2010.8.30일 기준의 제공현황임.

3) 각 연도별로 동일한 통계표가 수록된 건수임.

노인생활실태조사의 경우 시계열적인 통계로 제공 가능한 통계표를 분석해 보았더니 3개년도에 동일한 조사항목을 가지고 동일한 통계치를 제시한 표는 겨우 11개에 불과하였다(표 11-2 참조). 이것은 다른 조사사업의 연도별 공통 통계수와 비교하면 상당히 낮은 편이라고 할 수 있다.

나. 2009년도 전국 결혼 및 출산동향조사

2009년도 전국 결혼 및 출산동향조사는 2005년도에 처음 실시된 이후 두 번째 조사로서, 우리나라의 출산율이 세계에서 가장 낮을 만큼 두드러진 출산기피현상을 보이고 있는 상황에서 그 원인을 찾아 출산율을 높일 수 있는 정책수립의 기초자료를 수집하는데 조사목적이 있다. 즉, 가임기에 있는 미혼남녀 및 기혼여성을 대상으로 다양한 측면에서의 결혼과 출산의 동향을 포함하여 이들의 의식을 파악하고자 하는 것이 본 조사의 주요 목적이다.

1차년도(2009년) 연구에서는 2005년도 전국 결혼 및 출산동향조사의 통계와 원시자료만을 분석하였고, 2009년도 조사는 보고서 발간시점과 조사자료 분석 시점간의 차이로 인하여 올해 분석을 실시하게 되었다.

2009년도 조사에 대한 표본규모 및 조사항목수를 분석한 결과, <표 11-3>와 같이 표본규모는 증가하였으나, 기혼자대상 조사는 감소하였고, 미혼자 대상 조사는 증가한 것으로 파악되었다.

〈표 II-3〉 전국 결혼 및 출산동향조사의 연도별 조사항목 현황

(단위: 개)

조사연도	표본규모(명) ¹⁾	조사항목수	공통항목 ²⁾
2009	10,211 가구	387	348
	3,585 기혼		
	3,314 미혼		
2005	8,489 가구	429	348
	3,802 기혼		
	2,670 미혼		

주: 1) 조사 완료된 표본 가구수를 의미함.

2) 다년도 자료를 비교하여 2회 이상 공통적으로 조사된 항목수를 의미함.

그러나 2005년과 2009년 2개년도에 각각 실시했던 조사항목을 비교하였을 때는 많이 줄어든 것을 알 수 있다. 하지만 2005년도에 조사했던 항목 중에서 348개 항목이 2009년에도 조사되었던 것으로 분석되었다(표 II-3 참조).

전국 결혼 및 출산동향조사에서 생산된 조사통계가 온라인에서 서비스되는 수준과 2개년도에 걸쳐서 공통적으로 생산된 통계에 대하여 파악한 결과, <표 II-4>와 같이 2005년도 조사는 294개 통계가 인터넷상에서 제공되고 있으나, 2009년도는 아직까지 제공되지 않고 있었다. 또한 전국 결혼 및 출산동향조사의 연차별 분석보고서를 검토했을 때, 2009년도는 377개의 통계표를 생산한 것으로 파악되었다. 2005년과 2009년 2차년도에 걸쳐서 동일한 항목을 가지고 생산한 통계는 195개나 되는 것으로 파악되었다.

〈표 II-4〉 전국 결혼 및 출산동향조사의 연도별 통계생산 현황

(단위: 개)

조사연도	통계표 수 ¹⁾	서비스현황 ²⁾	연도별 공통 통계 ³⁾
2009	377	-	195
2005	294	278	

주: 1) 각 연도별 환자조사 보고서에 수록된 통계표 건수임.

2) 한국보건사회연구원 홈페이지 2010.8.30일 기준의 제공현황임.

3) 각 연도별로 동일한 통계표가 수록된 건수임.

<표 II-3>과 <표 II-4>를 통해서 알 수 있듯이 전국 결혼 및 출산동향 조사는 생산된 통계 대다수가 서비스되고 있고, 또한 조사항목도 2개년도간에 큰 변화 없이 조사되었다고 볼 수 있다. 한편, 다른 조사에 비해 생산된 통계도 대부분 홈페이지를 이용하여 서비스되고 있다.

다. 2006년도 차상위계층실태조사

차상위계층실태조사는 빈곤문제의 확대 및 심화, 근로빈곤층의 문제 부각 등으로 인하여 국민기초생활보장제도 비수급 빈곤층에 대한 지원대책의 강화 및 체계화 필요성이 제기되었다. 즉, 차상위계층의 규모 및 실태를 정확히 파악할 수 있는 기초자료의 부재로 정책대상으로서 차상위계층에 대한 지원정책을 구상함에 있어 타당성과 현실성을 확보하기가 어렵다.

본 조사는 이러한 이유로 차상위계층의 규모 및 생활실태·복지욕구를 파악하고, 차상위계층의 기준 근거를 확보, 고려 가능한 기준안을 제시하며, 차상위계층의 지원정책을 제안하는 것이다.

차상위계층실태조사의 연도별 조사항목 분석에서 2004년도 것은 2009년에 실시한 바 있고, 2006년도 조사는 분석을 올해 실시하였다. 분석결과 <표 II-5>와 같이 일반가구에 대한 표본은 감소하였으나, 심층조사 가구는 증가하였다. 조사항목 수는 2004년에 비해 약 50여개 감소한 것으로 파악되었다.

<표 II-5> 차상위계층실태조사의 연도별 조사항목 현황

(단위: 개)

조사연도	표본규모(명) ¹⁾	조사항목수	공통항목 ²⁾
2006	22,911(1차)	338	199
	4,541(2차)		
2004	25,645(1차)	387	
	3,501(2차)		

주: 1) 1차조사 표본 가구수 및 2차조사 표본 가구수를 의미함.

2) 다년도 자료를 비교하여 2회 이상 공통적으로 조사된 항목수를 의미함.

2004년과 2006년 2개년도에 동일하게 조사한 항목들에 대해 분석한 결과, 199개의 조사항목이 2004년에 이어 2006년에도 조사된 것으로 파악되었다. 이것은 그만큼 시계열적인 자료로 활용할 수 있는 통계가 많다는 것 과도 일맥상통한다.

<표 II-6>은 차상위계층실태조사를 조사연도별로 생산한 통계표 및 홈페이지 서비스 현황에 대해 분석한 결과이다. 조사연도별로 생산된 통계표는 최근연도에 생산한 통계표 수의 감소로 나타났다. 또한 2004년도에 생산된 통계는 연구원 홈페이지를 통해 서비스되고 있었으나, 2006년도 조사에서 생산된 통계는 현재 홈페이지에서 서비스되지 않고 있는 상황이었다.

<표 II-6> 차상위계층실태조사의 연도별 통계생산 현황

(단위: 개)

조사연도	통계표 수	서비스현황	연도별 공통 통계
2006	406	-	45
2004	515	185	

주: 공통통계는 통계표제목이 완전 일치하는 것

<표 II-5>의 조사항목과 <표 II-6>의 생산통계를 분석해 보면 2개연도에 공통으로 조사된 항목수가 많음에도 불구하고 2개연도에 걸쳐 공통적으로 생산된 통계 수는 45개로서 생각보다 많지 않은 것으로 파악되었다.

2. 타 조사간 통계항목 비교분석

가. 기본 특성 비교

조사통계는 동일한 항목이라도 조사목적에 따라 분류를 달리하는 경우가 있고, 유사한 조사목적에 가졌다고 하더라도 동일한 항목이지만 조사문항이 가지는 값은 다르게 분류될 수 있다.

본 절은 조사사업 중에서 유사한 성격이지만 목적이 다소 상이한 조사에 대하여 조사항목간에 얼마나 동일한 항목이 존재하고 각 항목이 가지는 값은 어느 정도 일치하는지에 관하여 분석해보고자 한다. 특히 본 연구는 전국 출산력 및 가족보건복지실태조사(이하 출산력조사라 칭함)와 전국 결혼 및 출산동향조사(이하 출산동향조사라 칭함)의 최근 조사연도 자료를 가지고 사례분석을 실시하고자 한다.

우리나라는 베이붐 세대의 급격한 인구증가 때와는 달리 합계출산율이 꾸준히 감소하면서 1983년 2.08명으로 인구대체수준까지 도달하였다. 그 이후도 지속적인 저출산 현상으로 매년 출산율이 감소하다가 2006년 소폭 증가하였으나 여전히 출산율은 세계 최저수준에 머물고 있다.

출산력조사는 1960년대 단순히 피임관련 조사부터 시작하여 1970년대 조사는 가족계획사업의 영향에 따른 출산수준 및 행태 변화에 관한 내용을 추가하였고, 1980년대 모자보건 추가, 2000년대는 저출산의 원인규명과 그 대책을 위한 가족복지측면에서의 접근을 강화하려는 내용이 추가되어 현재의 출산력조사 틀을 갖추고 있다. 즉, 출산력조사는 과거 인구 억제를 위한 정책 개발을 위하여 실시되었고, 이후 심각한 출산율 저하현상이 나타나면서 인구증가를 위한 정책개발의 기초자료 마련의 목적으로 가족내에서의 출산과 관련된 요소(출생아, 가족주기, 임신, 피임, 모자보건, 가족관계 등) 조사를 실시하였다. 물론 인구증가 뿐만 아니라 가족이라는 구성체의 보건 및 복지와 관련된 욕구도 최근에는 일부 포함하고 있다.

출산동향조사는 급격한 출산율 하락의 원인을 찾고자 일회성으로 시작한 조사로서 전국출산력조사는 1960년대부터 시작된 상당기간 수행한 조사인 것과 비교하면 시작한지 오래되지 않은 조사이다.

위에서 살펴본 바와 같이 각 조사를 처음 시작할 때는 상충된 조사목적 을 가지고 출발하였으나, 지금은 서로 유사한 목적의 조사로 변화하였다.

<표 II-7>은 가장 최근연도 조사를 중심으로 두 조사의 조사표에 실렸던 내용들에 대해 정리한 것이다. 두 조사는 조사목적에 의해 조사대상자를 달리하고 있다. 출산력조사의 경우 기혼자 연령이 15~64세이면 조사대상자

가 되고, 출산동향조사의 경우는 20~44세의 기혼자만 조사대상자가 된다.

〈표 11-7〉 출산력조사 및 출산동향조사의 조사내용 비교

조사명	조사내용
전국 출산력 및 가족보건복지실태조사	<ul style="list-style-type: none"> - 가구원에 관한 일반사항 - 가구 일반사항(주거형태 등) - 출생아 사항 - 가족생활의 질 - 결혼 및 가족주기에 관한 사항(15~64세 기혼가구) - 임신·출산·피임에 관한 사항(자녀가치관, 임신·출산·입양, 가족계 획실태, 불임 및 치료 등) - 모자보건에 관한 사항(산전/산후, 분만, 수유, 영유아 예방접종 등) - 가족관계에 관한 사항(부부관계, 부모-자녀관계) - 기혼여성의 취업에 관한 사항 - 자녀양육에 관한 사항 - 가족정책 및 다문화가족 관련 사항
전국 결혼 및 출산동향조사	<ul style="list-style-type: none"> - 가구원에 관한 일반사항 - 가구 일반사항(주거형태 등) - 20~44세 기혼여성의 가구원의 출생 및 사망 자녀, 경제상태 - 부부의 경제활동 및 생활실태 - 부부의 역할분담 - 부부의 결혼당시 상황 - 가족생활에 관한 사항 - 부부의 형제·자매에 관한 사항 - 재혼 사항 - 미혼/기혼자의 일반적인 가치관 및 태도 - 임신 및 출산실태 - 미혼/기혼자의 자녀계획 및 출산관련 정책 - 자녀 보육 및 교육 - 미혼자의 결혼계획 - 미혼자의 자녀관련 가치관 및 태도

출산력조사는 여성의 신체적 주기에 따라 출산과 관련된 내용을 조사하는 것이고, 결혼동향조사는 실제 가임기의 여성에게 있어서 출산과 관련된 주변의 사회적 환경과 가족생활의 실태를 조사하는 것이다.

따라서 두 조사의 조사내용은 유사하면서도 상이한 용도로 접근하고 있는데 하나는 출산 유지에 초점이 맞춰져 있고 다른 하나는 출산 독려를 위한 것에 초점이 맞춰진 조사들이다.

출산력조사 및 결혼동향조사의 표본조사구 추출을 위한 기초자료는 조사 당시의 가장 최근 인구주택총조사 자료를 활용하였고, 가구특성과 행정구역에 따라 층화추출법을 사용하여 표본을 추출하였다. 즉, 기본적인 표본설계는 유사하다고 볼 수 있다. 다만 조사대상자에 포함되는 연령의 제한만 있을 뿐이다.

표본 규모는 2008년도 출산력조사의 경우 10,777가구, 2009년도 결혼동향조사의 경우 10,211가구가 완료되었다. 즉, 두 조사의 완료된 표본규모는 차이가 없었다.

두 조사 모두 주기성을 가지고 조사가 진행되었는데, 출산력조사는 3년 주기로 실시되었고, 출산동향조사는 5년 주기로 실시되었다. 물론 출산력조사의 조사주기는 1994년까지만 하더라도 5년 주기였으나, 그 이후부터 3년 주기로 바뀌었다.

출산력조사는 타 조사사업에 비해 오랜 역사를 가지고 있음에도 불구하고 통계의 서비스 측면에서 낮은 수준인데, 연도별로 생산된 통계가 다수 있지만 가장 최근 것만 온라인에서 서비스되고 있으며, 출산동향조사는 최근부터 시작된 조사라서 생산된 통계가 잘 서비스되고는 있으나, 시의성 있게 바로 제공되지는 않고 있다.

최근 우리나라는 저출산으로 인해 이와 관련된 통계수요가 증가하고 있는 즈음에 출산력조사는 과거 우리나라의 출산현상을 연대별로 살펴볼 수 있는 대표적인 통계생산 원천이므로 가치 있는 조사임에 틀림없다. 한편 출산동향조사도 최근의 저출산과 관련된 우리나라의 결혼 및 출산 동향에 대해 실태를 파악하는데 가치 있는 조사이다.

나. 조사내용 및 생산통계 분석

조사내용과 생산통계에 대한 분석에 사용된 조사는 2006년도 출산력조사와 2009년도 출산동향조사였다. 출산력조사 분석보고서의 발간시점 연기로 인하여 가장 최근 조사자료를 비교할 수 없었던 제약사항이 있었다.

[그림 II-1] 전국결혼및출산동향조사와 전국출산력조사간 조사항목 비교예시

A	B	C	D	E	F	G	H	I
		전국결혼과 출산동향 (2009)			전국출산력 (2006)			
변수설명	합계수	변수명			변수명		비고	
		기혼	가구	미혼	개인별	출산력		
4 지역번호	2	id1	id1	id1				
5 조사구번호	2	id2	id2	id2	jwonbun	jwonbun	출산력은 합계수가 3자리임	
6 조사구특성	1	id3	id3	id3				
7 거주번호	2	id4	id4	id4	gua	gua		
8 기혼번호	2	id5						
9 기혼조사 일련번호	2	id6						
10 가구번호	2		id5	id5	gagu	gagu		
11 부인번호	1				buinsu	buinsu		
12 가구내 부인 일련번호	2				buinbun	buinbun		
13 부인 가구원 번호	2				A1			
14 가구조사 일련번호	2		id6	id6				
15 기혼내 조사완료기혼자기혼번호	1	id7						
16 조사구내조사완료기혼자기혼번호	2	id8						
17 조사표 종류(기혼여성조사표)	1	id9	id7					
18 가구내 조사완료미혼자기혼번호	1			id7				
19 조사구내조사완료미혼자기혼번호	2			id8				
20 조사표 종류(미혼여성조사표)	1			id9				
21 조사대상 기혼여성수	1	a1	a1	a1				
22 조사완료 기혼여성수	1	a2	a2	a2				
23 조사대상 미혼자수	1	a3	a3	a3				
24 조사완료 미혼자수	1	a4	a4	a4				
25 출기혼합수	1	a5	a5	a5				
26 기혼구분	1	a6						
27 응답자 기혼번호	1	a7						
28 기혼원 번호(1)	1	a8						
29 가구구분	1		a6	a6				
30 응답자 가구원 번호	1		a7	a7				
31 총가구원 수	2					A1		
32 남자가구원 수	2					A2		
33 여자가구원 수	2					A3		
34 가족의 세대별 결합형태	2					A4		
35 가구유형	2					A5		
36 가구원번호(1)	1		a8	a8		A6	출산력은 합계수가 2자리임	
37 기혼주와의 관계	2	a9	a9	a9		A7		

[그림 II-1]과 같이 두 조사사업에서 조사된 항목을 서로 비교한 결과, 내용면에서 유사하다고 생각했던 것과는 달리 동일한 조사항목은 25개에 불과하였다. 물론 유사한 내용이지만 조금씩 질문내용이 상이한 것도 공통 조사항목에서 제외하였기 때문에 의외로 적다고 판단된다.

통계 비교에 있어서도 두 조사에서 생산된 통계는 유사성을 띄는 것이 거의 없는 것으로 분석되었다. 기존에 생산된 통계는 표층의 항목이 동일하다고 하더라도 비교하려는 표두의 항목이 두 조사마다 서로 달랐기 때문에 일치하는 통계가 없는 것이다.

3. 시사점

주기성을 가지고 실시하였던 조사사업과 완전히 별개로 실시되었던 조사사업간의 동질성에 대한 검토를 실시하였다. 그 결과 지난해 다른 조사사업들에서 발견되었던 문제점들이 올해 분석한 조사사업에서도 그대로 나타난

것으로 드러났다.

통계자료의 통합관리를 위해 통계생산의 원천인 원시자료의 현황과 해당 자료내에 포함된 조사내용 및 통계의 서비스 현황 등을 분석하였다. 그 결과 크게 체계화된 통계자료의 관리 필요성과 통계표 관리 표준화의 필요성 측면에서 접근할 수 있다.

첫째 체계화된 통계자료의 관리 필요성 측면에서 봤을 때, 통계용어의 표준 정의가 필요하다. 정기적인 조사사업의 조사통계에 대해 조사 연도마다 동일한 통계표를 제공하지만 통계표의 제목에서 사용되는 용어가 일관성을 갖지 못하고 있는 사례를 보여주고 있다.

특히, 기존 통계를 수집하고 제공함에 있어서 용어를 보완하여 보건복지 통계 용어를 정의하는 프로세스가 필요하며, 또한 DB 구축단계에서 필요한 각종 양식 및 용어를 정의할 필요성이 있다. 이것은 실제로 분석보고서에 수록된 조사통계를 데이터베이스로 구축하면서 표준화된 표 양식의 절실함을 경험할 수 있었다.

뿐만 아니라 제공되는 통계의 정확한 전달을 위해 중요한 통계표 제목에 있어서도 일관성내지 동일한 포맷, 통일된 형식을 유지할 필요성을 갖게 한다.

표준 마스터 코드 및 데이터 정의에 있어서 통계조사에 사용되는 각 분류 및 항목의 코드 체계화를 통해 보건복지통계를 표준화할 수 있는 방안을 마련할 필요가 있고, 이 외에도 코드 및 코드 분류체계에 필요한 표준 지침서의 제정이 요구된다.

둘째, 통계표 관리 표준화의 필요성 측면에서 접근했을 때, 통계표 표준 관리가 반드시 요구되었다. 즉, 통계자료의 시계열 관리가 이루어지지 않고 있는 상황을 상세하게 파악하여 통계표의 통합 및 분리 표준 프로세스를 정의하여야 한다.

어느 연도에는 여러 개의 통계표가 하나의 테이블에서 통합적으로 작성되었다가 어느 연도에는 분리되어 별개로 작성되는 등 통계표의 작성이 일관성을 유지하지 못하는 사례도 있다. 그 외에도 통계표가 하나로 통합되었

을 때 이에 대한 시계열을 유지할 수 있는 관리 프로세스 방안이 제시되어야 한다.

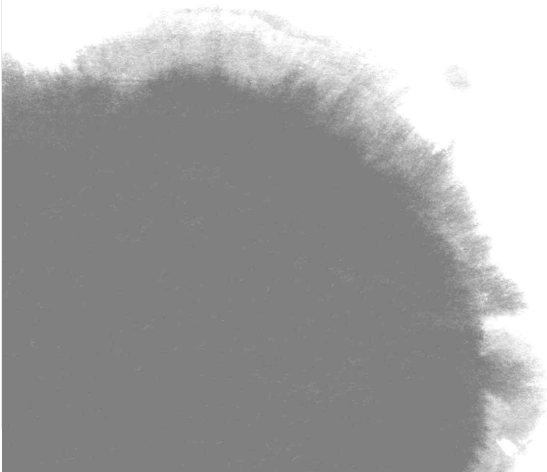
뿐만 아니라 생산된 연도와 통계표의 항목은 상이한데 통계표명이 동일한 경우가 있어, 이용자들에게 혼란을 야기할 수 있는 경우도 발견되었다. 이렇듯 통계표명에 대한 표준 관리방안이 제시되어야 할 것으로 판단되었다.

한편, 데이터 표준 프로세스 정의에 있어서 데이터의 타입, 자리수 등을 명확히 적용한 통계자료의 표준 정의가 요구된다. 어느 해에는 2자리를 차지하는 항목인데 어느 해에는 3자리를 차지하도록 원시자료가 설계된 것도 존재하였다.

현재 제공 또는 보유 중인 보건복지 관련 통계의 문제점을 요약하면 ① 통계자료에 대한 시계열 관리가 되고 있지 않은 점, ②통계표의 주기적인 업데이트가 이루어지지 않는 점, ③통계표 제공시 주제영역별 분류기준이 마련되어 있지 않아 정보의 최신성과 정확성이 미흡하다는 점 등으로 정리된다.

03

보건복지통계 웹포털 구축 및 운영



III. 보건복지통계 웹포털 구축 및 운영

과거부터 수집·축적해 온 다양한 많은 통계정보가 일반인 또는 전문가들에게 어떤 형태로 그리고 어떤 기술을 이용하여 어떻게 서비스 하나에 따라 통계 이용수준은 현저한 차이를 보일 수 있다. 우리나라를 비롯해 어떤 나라든 정책적 기초자료로 활용하는 기본적인 데이터는 바로 통계이다. 통계는 그만큼 의미하는 바가 크다는 것인데, 이러한 통계를 제대로 그리고 정확히 생산하는 것은 그 무엇보다 중요하다. 또한 가치 있는 통계가 적시성 및 용이성이 반영되어 신속히 수요자들에게 서비스되는 것 역시 중요하다.

보건복지통계정보시스템이 추구하는 목표시스템은 2009년에 수립된 정보화 전략계획을 토대로 시스템의 기능적 성격에 따라 6개 분야를 기능단위의 개별 시스템으로 구축한 후, 이것들을 통합된 하나의 시스템으로 구현하는 것이다. 이들 6개 분야는 통계정보 포털 서비스, 마이크로데이터 관리시스템, 통계패키지 시스템, 통계정보 관리시스템, 메타데이터 관리시스템, 코드정보 관리시스템 등이다(그림 I-1 참조).

[그림 I-1]과 같이 통계포털 서비스는 보건복지통계정보시스템의 하위 다른 개별 시스템을 통합적으로 운영·관리, 서비스하는 핵심 시스템이 된다. 보건복지통계정보시스템이 궁극적으로 서비스하려는 주된 영역은 [그림 I-1]에서도 보여주는 바와 같이 마이크로데이터 제공서비스, 통계자료 제공서비스, 메타정보 제공서비스, OLAP기반 분석서비스, 통계정보 통합검색 서비스 등임을 미루어 짐작할 수 있다.

국내에는 보건복지와 관련된 통계를 제공하고 있는 몇 개 사이트가 이미 존재하고 있는데, 이것들과 차별성을 가지면서 관련통계 사이트들로부터 중추적

인 위치를 선점할 수 있는 웹사이트의 구축이 필요하다. 결국, 다른 웹사이트들과 차별화 할 수 있는 영역은 크게 콘텐츠, 서비스, 기능 등 3가지 요소로 결정될 것이다.

따라서 본 장에서는 이러한 3가지 요소를 중심으로 보건복지통계 웹포털의 구축에 관해 논의하기로 한다.

1. 웹포털의 서비스 범위

웹포털이 추구하는 목표에 맞추어 그리고 이용자층의 지식수준에 따라 서비스의 범위나 서비스형태 등은 달라질 수 있다. 보건복지통계 웹포털은 일반인과 전문가 모두가 이용할 수 있는 사이트로 구축하기 위해 이원화된 서비스체계를 마련할 계획이다. 다시 말해서 일반인을 대상으로 한 보편적인 서비스수준과 보건복지통계 관련 전문가집단을 대상으로 하는 프리미엄 서비스를 제공하는 차별화된 서비스 구조로 구축하려 한다. 웹포털 구축 1 단계는 일반인에게 제공할 보편적인 서비스에 초점을 두고 구축하게 된다.

우선 일반인에게 제공할 서비스로서 가장 중요한 것은 통계 서비스의 범위이다. 보건복지통계정보시스템은 주로 전국단위의 대규모 조사사업을 수행한 후 생산되는 결과물인 여러 조사통계를 중심으로 서비스하게 된다. 뿐만 아니라 보고통계나 가공통계 중에서 보건 및 복지와 관련된 국내·외 신규통계를 비롯하여 통계용어, 통계관련 분석보고서 등도 수집하여 제공하는 것도 포함한다.

보건복지통계포털의 목표는 보고서형태로 제공되고 있는 많은 조사통계를 일반인들이 웹상에서 쉽고 편리하게 접근할 수 있도록 함으로써 조사통계의 이용도를 극대화하려는 것이다. 다시 말하면 기본적으로 요구되는 보고통계들도 당연히 보건복지통계포털에서 서비스 하겠지만, 가장 핵심되는 통계는 여러 통계형태 중에서도 조사통계로써 이것들을 중점적으로 서비스 할 것이다.

사실 조사통계는 조사내용에 따라 생산되는 통계량이 다소 차이는 있으나, 연구원이 실시하는 조사의 경우 조사내용이 다양하고 심층적인 내용을 다소 포함하는 조사가 대다수이므로 여기서 생산되는 통계도 양적인 면에서 엄청나다. 특히, 일회성 조사보다는 주기성을 가진 조사사업이 많기 때문에 종단면적 분석과 차이는 있겠으나, 그래도 시계열적으로 비교할 수 있는 통계들이 생산되고 있어 상당히 가치 있는 통계라고 할 수 있다.

웹포털의 구축방향은 가장 중요한 통계정보 제공 그리고 통합검색 및 통계분석, 커뮤니티 등 다양한 콘텐츠 제공을 통해 보건복지통계포털서비스의 개선모델을 수립하는데 있다. 한편, 성공적인 웹포털 구축을 위하여 데이터베이스로 구축된 통계정보가 포털을 통해 대국민에게 효율적으로 서비스될 수 있는 방안 마련이 제시된다.

웹포털시스템은 통계목록관리, 사용자관리, 정보검색, 통계분석, 개인화 서비스, 커뮤니티 등 6개 영역에서 서비스하게 된다. 각 영역별 구성은 [그림 III-1]에 제시한 바와 같다.

[그림 III-1] 웹포털 시스템 구성도



[그림 III-1]에서 보여주는 바와 같이 웹포털의 서비스는 크게 이용자측면과 관리자측면으로 나눌 수 있다. 관리자 측면의 서비스는 통계목록관리, 사용자관리, 커뮤니티 관리 등이 여기에 해당하고, 이용자 측면에서의 서비스는 정보검색 및 통계분석 서비스 외에 커뮤니티 서비스 중 일부가 포함된다. 여기서 가장 핵심되는 서비스는 정보검색 서비스와 통계분석 서비스이다.

정보검색 서비스는 웹포털의 가장 기본적인 서비스이며, 통계분석 서비스는 전문가 집단이나 통계를 좀 더 구체적으로 분석할 수 있는 기술을 가진 이용자들을 위한 맞춤형 통계 제공시 요구되는 서비스라 할 수 있다.

정보검색 서비스에는 통합검색, 메타검색, 부가검색 등으로 나눈다. 통합검색은 일반적인 검색서비스로서 웹포털이 제공하는 콘텐츠 중에서 관계된 정보를 모두 찾도록 할 때 제공하는 검색서비스이다. 메타검색 서비스는 조사사업에 대한 메타정보와 원시자료의 조사항목에 대한 메타데이터를 검색하는 것이다. 부가검색은 조사용어 및 통계용어, 공지사항, 그 외 포털이 제공하는 정보 중에서 필요로 하는 정보를 검색하도록 한다.

[그림 III-2] 보건복지통계정보시스템 통합검색 화면예시

보건복지통계정보시스템 1차 구축에서는 검색서비스의 일부만 구현하였다. 일반적으로 홈페이지에서 제공되는 모든 콘텐츠의 효율적 검색을 위해서는 검색엔진이 탑재되어야만 고급의 통합검색이 가능하다. 그러므로 검색엔진을 탑재하지 못한 상황에서 이를 대신하기 위해 DB의 쿼리(Query)를 활용한 검색서비스가 제공되므로 속도나 기술적인 면에서의 제약이 따를 수밖에 없다.

[그림 III-2]는 웹포털에서 검색하고자 하는 콘텐츠의 통합검색 결과를 보여주는 것인데, 통합검색 시 전체 콘텐츠에서 검색이 이루어지지 않고 주요 통계위주 즉 보건복지통계, 조사통계, 복지재정통계, 통계용어, 이슈&포커스 등에 속하는 콘텐츠만 검색하도록 설계하였다.

통계분석 서비스는 일반인들에게 제공되는 서비스보다 고급화된 서비스를 제공하는데 목적이 있다. 이 서비스는 웹상에서 원시자료(마이크로데이터)에 실시간으로 접근하여 이용자가 원하는 형태의 통계를 바로 추출할 수 있도록 하는 것이다. 통계분석 서비스를 하기에 앞서 원시자료가 데이터 마트로 구축되어 있어야 하고 분석에 필요한 툴들이 도입되어야만 가능하다. 그러므로 이러한 작업이 진행되기 위해서는 데이터마트 구축을 위한 예산확보와 더불어 마트 구축작업이 선행되어야 하므로 당장 웹포털에서 제공할 수 있는 기반이 마련되어 있지는 않다. 그러나 통계포털의 역할을 온전히 수행하기 위해서는 장래에 반드시 포함해야 할 서비스이므로 지속적인 예산확보 노력을 기울여 향후 꼭 서비스되어야만 한다.

개인화 서비스는 이용자에게 맞춤형 정보를 제공하는데 목적이 있다. 이 사용자마다 관심영역이 다르기 때문에 이용편리성을 극대화하여 관심 있는 통계 및 정보에 대해 검색과정 없이 사전에 등록해 놓은 관심단어나 용어를 중심으로 미리 수집된 통계정보를 이용자에게 서비스하는 것뿐 아니라 수집된 정보를 체계적으로 관리하여 필요시 즉시 활용할 수 있도록 서비스하는 것이다.

사실 웹포털은 질적으로 우수하면서 풍부한 콘텐츠를 잘 구축하고 있어야만 다양한 서비스의 제공이 가능하다. 그러므로 웹포털이 수집·제공하려

는 콘텐츠는 통계뿐 아니라 이것과 연관된 부가정보의 수집·관리도 요구된다. 특히, 통계에 대한 기본적인 정보, 예를 들어 출처, 생산년도, 특이사항 그리고 통계를 생산한 원시자료에 관한 개요 같은 정보 등 이러한 메타정보를 체계적으로 수집·관리해야 한다.

한편, 원시자료를 구성하고 있는 각 조사항목에 대한 메타데이터 정보도 향후 서비스하게 된다. 원시자료의 메타데이터는 호주의 Health Data Dictionary를 벤치마킹하여 조사항목에 포함된 값이 의미하는 것과 값의 형태(문자, 숫자 등), 길이 등을 사전처럼 제공할 계획이다.

뿐만 아니라 통계 용어 및 조사 용어를 정리하여 동일한 용어라도 각 조사마다 약간의 의미를 달리하고 있는 것들에 대해 웹포털에서 서비스함으로써 이용자의 통계용어에 대한 이해를 돕고 정확한 통계사용 및 활용을 유도할 것이다.

2. 기능 명세

보건복지통계 웹포털은 앞에서 제시한 서비스가 제대로 제공되기 위하여 여러 기능을 구현하여야 한다. 이러한 기능을 효율적으로 구현하기 위해서는 필요한 기능이 컴포넌트화 되어 있는 솔루션이나 소프트웨어를 도입함으로써 최신기술의 적용 및 개발기간의 단축을 가능하게 한다. 즉, 웹포털의 목적을 잘 구현할 수 있는 최적의 솔루션과 소프트웨어의 도입이 선행되어야 한다.

많은 통계포털이 그렇듯이 보건복지통계 웹포털도 각종 통계를 시각화하여 이용자들의 이해도를 높이고 통계를 가장 잘 표현할 수 있는 수단으로 그래프를 사용한다. 이처럼 통계를 차트화하기 위한 틀로서 레포팅툴(Reporting Tool)을 이용하거나 웹 개발도구를 사용하게 되는데, 보건복지통계 웹포털에서는 웹 개발도구인 웹2.0)기반의 웹스퀘어(Websquare)를 사용한다.

1) 모든 사람이 제공되는 데이터를 활용하여 다양한 신규 서비스를 생산해 낼 수 있는 플랫폼으로서의 웹(Web as Platform) 환경. 분산화되고 사용자 중심의 커뮤니티에 의존하는

웹스퀘어는 웹2.0의 핵심 기술인 Ajax 기반의 웹 애플리케이션 개발을 위한 웹2.0 플랫폼으로서 Ajax 플랫폼 엔진과 위즈위그 개발 도구를 포함하고 있습니다. 기능과 성능을 확장하기 위한 공개된 Plug-in 구조를 제공하여 개발자나 3rd Party의 참여에 의한 확장이 가능하다. 웹스퀘어의 특징은 다음과 같다.

- W3C에 의해 제정된 XForms 스펙을 준수하는 표준 구조
- Browser 및 플랫폼 독립성을 보장하는 표준 기술
- Ajax Engine 스펙 공개를 통한 개방적 기술
- 사용자 Component 개발을 위한 Plug-in 기술 공개를 통한 확장
- Web 2.0 기술과 웹 서비스 아키텍처에 최적화된 확장성
- Event-driven 방식의 다양한 UI 구현
- 재 사용 가능한 컴포넌트 구조를 통한 코드 재 사용
- 기본 컴포넌트 외에 Grid, Chart 등 다양한 확장 컴포넌트 제공
- Browser내에서 MVC 구조를 지원하는 Ajax 처리 엔진
- Client Computing Power를 활용한 UI 처리 분산
- 대용량 처리 구조와 대규모 사용자 환경 지원
- WYSIWYG 기반의 4GL 개발 도구를 통한 개발 생산성 확보
- Drag and Drop 방식의 사용자 인터페이스 개발
- 속성/이벤트 정의를 통한 UI Component 개발
- 다양한 형식의 전문 자동 포맷 및 바인드를 통한 서비스 연계
- Debugger, Tester, Preview 등 강력한 개발 지원 기능
- 개발자와 디자이너의 통합 개발 환경 제공

동적인 열린 공간으로서의 웹이며 또한 비즈니스 모델이다. 기존 웹에서는 포털 사이트처럼 서비스 업자가 제공하는 정보와 서비스를 일방적으로 수신만 하는 형태였으나 웹 2.0 환경에서는 제공되는 응용 프로그램과 데이터를 이용하여 사용자 스스로 새로운 서비스를 창출할 수 있도록 하고 있다. 웹 2.0의 대표적인 예로서 구글이 제공하는 구글맵 응용 프로그램 인터페이스(API)를 개인의 홈 페이지에 연결하여 부동산이나 여행 안내 사업을 하는 것을 들 수 있다. 웹 2.0의 근본 개념은 사용자가 직접 참여하고 이끌어 가는 문화, 집단 지성(collective intelligence), 정보의 공유 등으로 블로그에서 주로 사용되던 매우 간단한 배급(RSS)이나 트랙백, 그리고 비동기 자바 스크립트와 XML(AJAX)과 같은 표준 기술을 중심으로 발전되어 가고 있다(출처: 네이버 용어사전).

- Plug-In 제작 스펙 공개/도구 제공을 통한 3rd Party 협력
- 웹 기반 협업 개발 지원 (Open Project/Open Source)
- 플랫폼 개발자 커뮤니티 제공과 기술 지원 (Blog, Wiki)
- Plug-in Marketplace 제공을 통한 Plug-in 사업 모델 활성화
- Open API 지원을 통한 Mash-up 지원 등이 있다.

뿐만 아니라 이용자들이 선택한 통계를 보다 효과적으로 보여주는 방법으로서 레포팅툴을 이용할 수 있다. 웹포털 구축에서도 레포팅툴을 도입하여 활용한다. 이러한 레포팅툴은 데이터베이스에 저장되어 있는 자료들을 표준양식의 보고서 형태로 만들어주는 프로그램으로서 도표가 많은 보고서 프로그램을 개발하는데 유용하며, 그래프나 도형 등을 이용하여 통계를 내 주기도 하고 문서작성 업무를 효율적으로 만들어 주기도 한다.

사실 웹포털의 핵심 기능은 검색이며, 이용자가 원하는 통계나 정보를 정확히 검색하여 제시하는 서비스가 주요 역할이다. 그렇다면 정확한 정보 검색을 위하여 필요한 것이 검색도구인데, 앞에서도 언급한 바 있듯이 별도 솔루션을 도입하는 데는 예산이 소요되고 검색도구에 맞춰 데이터베이스를 구축하여야 하므로 포털 서비스 초기에는 쿼리(Query)²⁾를 통한 검색서비스를 실시할 계획이다.

<표 III-1>은 보건복지통계 웹포털이 제공할 서비스를 위하여 요구되는 기능들에 대해 상세한 설명과 각 서비스에 포함되는 기능들을 열거해 놓은 것이다. <표 III-1>에 제시된 기능들은 본 연구에 투입될 예산과 지속 가능성을 담보하는 범위에서 점진적으로 개발하게 된다.

2) 쿼리는 데이터가 들어있는 데이터베이스에서 특정 데이터만을 가져오거나 데이터베이스에 데이터를 추가, 삭제, 수정하는 명령어를 말한다.

〈표 III-1〉 웹포털 시스템의 기능별 상세명세

서브 시스템	관리기능	기능	설명
통계목록 관리 서비스	통계서비스 목록관리	통계목록 관리 기능	사용자 및 관리자 권한별로 통계표에 대한 목록, 메타데이터, 수치자료 재구성 등의 관리
	통계표 연계 관리	테이블 정보, 메타데이터 관리기능	
	카테고리 관리	카테고리 생성, 수정, 삭제 기능	카테고리별/그룹별 관리를 위해서 폴더를 자유롭게 생성하여 목록 관리
	컨텐츠별 관리	통계목록, 기사판, 뉴스, 칼럼 등 관리기능	컨텐츠 기본 정보를 보다 신속하게 제공
통계분석 서비스	OLAP 리포트 생성	통계표 및 다양한 차트를 제공하는 통계자료분석기능 제공	OLAP 툴을 통한 다양한 차트 기능 제공
	다차원 분석	Pivoting, Drag & Drop, Drill to Detail, Drill Up/Down, 분석에 대한 집계/평균 등을 지원하며 사용자 계산항목 추가 기능	OLAP 툴을 통한 각 기능 제공
	인쇄관리	미리보기 기능, Header/Footer Band방식 인쇄 그 외 인쇄 및 프린터 옵션 설정기능 지원	OLAP 툴을 통한 인쇄기능 제공
개인화 서비스	관심통계 정보수집 서비스	개인별로 관심 통계정보 선택 기능	개인 정보 수정 메뉴에 제공하는 통계정보 추가 메뉴 제공 통계정보 페이지 내 관심메뉴 등록 기능 추가
	화면 레이아웃 구성	레이아웃 배치 및 컬러 변경 기능	개인이 마이페이지를 본인의 취향에 맞게 레이아웃을 변경 보고 싶은 통계나 서비스의 배치를 자유롭게 바꿀 수 있는 기능 제공
	개인폴더 관리 서비스	마이페이지 내에서 개인폴더를 생성, 수정, 삭제 등 관리할 수 있는 기능	개인이 자주 사용하는 메뉴 추가 기능 제공 해당 폴더에 그룹 생성 기능 추가
	이용자 현황 관리 서비스	마이페이지 사용자 관리 기능	회원가입, 탈퇴, 휴면현황 및 회원을 성별, 연령별, 직업별로 분석 관리하는 기능 연령별, 직업별 통계이용현황을 구축

서브 시스템	관리기능	기능	설명
정보검색 서비스	통합검색 서비스	보건복지통계 장표명을 이용한 통계표 빠르게 찾기 기능 제공	사용자의 검색 결과로 나온 많은 검색결과 리스트를 분류별로 묶어서 차례대로 서비스
	메타검색 서비스	장표별, 코드별, 명칭별 등의 메타통계자료 선택 기능	검색 결과로 나온 검색결과에 나타난 통계용어에 마우스 오버시 용어의 간략한 설명이 화면에 나오고 클릭 시에는 통계용어사전과 연동
	부가검색 서비스	사용자에게 쉽고 편리한 통계자료 찾기 기능	연관 있는 질의어, 인기검색어, 추천검색어, 시소러스관리, 검색어실때 단어 관리 등 관리 기능
사용자 관리 서비스	통합 사용자 권한 관리	대국민 서비스 대상 및 외부기관 통계 입력자를 위한 회원관리 기능 구현	회원등록시 일반회원과 통계입력회원을 구분하여 회원유형별로 접근할 수 있는 페이지의 권한 차별화
	사용자 인증 관리	사용자 인증 및 로그 관리	전자서명 인증과 다양한 접근 통계정책 결합으로 사용자 인증서비스 구축
	사용자 등록 관리	사용자 그룹별 접근 및 권한 제어	회원가입시 관심분야 설정기능을 제공하여 회원별 차별화된 서비스 구현
	통계정보 서비스 이용현황 모니터링	통계정보이용자가 많이 사용하는 통계 이용 현황 분석 기능 통계정보이용자가 많이 사용하는 웹페이지 현황 분석 기능 통계별, 통계표별 다운로드 현황 분석	통계이용 페이지별 코드에 따른 접속자 로그저장 웹페이지에 대한 코드부여 후, 사용자 접속시 로그 저장 관리페이지에서 레퍼리, 페이지별 날짜별 조회기능 추가 다운로드시 파일정보 및 사용자 정보 저장 관리페이지에서 파일별, 사용자별 조회기능 추가
커뮤니티 서비스	게시판 운영 서비스	게시판(공지사항, 보도자료, 통계칼럼 등) 등록 및 조회 화면 구축 Q&A, FAQ 기능 구축	게시판 자동생성 관리관련, 기능설정을 제어하는 게시판 통합관리 기능 추가 자주하는 질문 또는 연관 검색어에 따른 게시판 링크 기능별 게시판 자동생성 관리툴 추가
	게시판 관리 서비스	게시판 사용현황, 관리자 및 게시판 권한, UI변경	사용자들의 활발한 활동을 위한 콘텐츠 및 부가서비스 지원
	사용자 차별화 서비스	관리자, 연구원, 대국민 서비스의 레벨 설정 기능	게시판의 효율적 운영을 위한 서비스 레벨의 구분

2010년도 웹포털 1차 구축 시 구현할 기능은 기본기능으로써 통계목록 관리에 필요한 통계표 생성, 수정, 삭제, 조회, 관리 등을 용이하게 처리할 수 있는 것들이 개발되어야 한다. 통계관리에 있어서도 분야별로 그룹화 함으로써 효율적인 관리 및 검색이 가능한 카테고리의 생성, 수정, 삭제 등의 기능을 구현해야 한다. 또한 콘텐츠의 기본 정보를 보다 신속하게 제공하기 위해 게시판을 이용한 신규통계나 뉴스, 보고서 등을 게시하는 기능이 포함된다.

뿐만 아니라 이용자가 찾고자 하는 통계나 콘텐츠의 정보검색이 원활히 이루어지도록 하는 정보검색서비스는 통합검색, 메타검색, 부가검색 서비스로 구분하고 있다(표 III-1 참조). 통합검색 기능은 사용자가 찾는 검색결과 리스트를 사전에 분류된 체계로 묶어서 이용자에게 신속하게 제시하는 기능을 구현해야 한다. 메타검색은 분류코드별로 또는 통계명칭별 메타통계자료를 선택하는 기능으로서 검색결과에 나타난 통계용어에 마우스 커서를 위치시키면 용어의 간략한 설명이 화면에 나오고 클릭 시에는 통계용어사전과 연동되는 기능을 제공한다. 부가검색은 사용자에게 쉽고 편리한 통계자료를 찾는 기능이 제공되어야 하는데, 연관성 있는 질의어, 인기검색어, 추천검색어, 시소러스 관리, 검색어실패 단어 관리 등의 기능을 구현해야 한다.

관리차원에서 요구되는 서비스로서 사용자관리 기능에는 사용자의 통합적인 권한 관리와 사용자 인증, 사용자 등록, 통계정보서비스 이용현황 모니터링 등이 있다.

사용자 권한관리는 회원등록 시에 일반회원과 전문가회원으로 구분하여 회원유형별로 접근할 수 있는 페이지의 권한을 차별화해야 한다. 그러나 시스템 구축 1차에서는 회원구분을 적용하지 않는다. 왜냐하면 1차 구축 후 제공되는 서비스가 전문적인 통계분석 기능을 포함하지 않기 때문에 굳이 구분할 필요는 없다.

사용자 인증관리는 전자서명 인증뿐 아니라 다양한 접근 정책에 의해 사용자 인증서비스를 구현해야 한다. 사용자 등록 관리는 회원을 가입할 때

관심분야 설정기능을 제공하여 회원별 차별화된 서비스를 구현하게 되는데, 이는 사용자의 그룹별 접근과 권한을 제어하게 된다.

통합정보서비스 이용현황 모니터링은 웹포털 이용자가 많이 사용하는 통계에 대한 이용현황을 분석하고, 가장 많이 방문하는 웹페이지 현황과 통계별, 통계표별 다운로드 현황을 분석하는 기능을 구축해야 한다. 이것은 통계이용 페이지별 코드에 따른 접속자 로그를 저장하고, 웹페이지에 대한 코드부여 후 사용자 접속 시 로그를 저장한다. 또한 관리자 페이지에서 페이지별, 날짜별 조회가 가능한 기능과 다운로드시 파일정보 및 사용자 정보를 저장함으로써 웹포털 운영에 필요한 기초자료의 생성을 지원하게 된다.

커뮤니티 서비스를 위하여 요구되는 기능은 게시판 운영 및 관리, 사용자 차별화 서비스에 필요한 기능들이다. 게시판 운영과 관리를 위해서는 게시판 자동생성, 관리 권한, 기능설정을 제어하는 게시판 통합관리 기능과 자주하는 질문 및 연관 검색어에 따른 게시판 링크, 기능별 게시판 자동생성 관리툴 등을 제공해야 한다. 한편 사용자들의 활발한 활동을 지원하기 위한 콘텐츠 및 부가서비스의 지원이 필요하다.

<표 III-1>의 통계목록관리서비스 정보검색서비스, 사용자관리서비스, 커뮤니티서비스 등을 제외한 통계분석 서비스 및 개인화 서비스는 사업예산 부족으로 인해 2010년 이후에 개발하는 것으로 한다. 물론 <표 III-1>의 어떤 기능들은 도저히 2010년에는 구현할 수는 없는 것이 있으므로 통계를 제공하는데 필요한 최소한의 서비스부터 연차적으로 추진하면서 기능 고도화를 실현할 계획이다.

3. 보건복지통계포털 구축

보건복지통계포털(<http://hawelsis.kihasa.re.kr>)은 콘텐츠의 특성에 따라 화면을 상단, 중앙, 왼쪽, 오른쪽 등 네 영역으로 나눌 수 있다. 화면 상단은 메인메뉴가 위치하고 있고, 화면 중앙은 주요 통계를 분야별로 나누어 쉽게 찾을 수 있도록 배너로 구성하였고, 시각적 효과 극대화를 위해 중앙

하단에 최신 통계를 그래프로 표현하였다. 통계포털화면의 왼쪽은 지역별 통계를 제공하고 있으며, 화면 오른쪽은 통계와 관련된 기타 정보를 모아놓았다(그림 III-3 참조).

조사통계의 이용 극대화를 위하여 화면 중앙에 조사사업명이 스트림처럼 흘러가도록 함으로써 조사의 종류를 바로 파악할 수 있게 하였다.

[그림 III-3] 보건복지통계포털 메인화면 예시



보건복지통계포털은 크게 8개의 주요 메뉴로 구성되는데 보건복지통계, 조사통계, 복지재정통계, 마이크로데이터, 정보마당, 마이페이지, DB통합검색, 공지사항 등이다(그림 III-4 참조).

[그림 III-4] 보건복지통계포털 사이트맵

<p>보건복지통계</p> <ul style="list-style-type: none"> · 보건통계 · 복지통계 · OECD통계 · 인구 및 기타통계 · 보건복지동향 	<p>조사통계</p> <ul style="list-style-type: none"> · 보건분야 <ul style="list-style-type: none"> - 환자조사 - 국민보건의로 실태조사 - 한국여성의 건강통계 · 복지분야 <ul style="list-style-type: none"> - 장애인실태조사 - 노인장기요양보호 욕구실태조사 - 국민 기초생활보장 수급자 현황 - 저소득층 자활사업 실태조사 - 저상위계층 실태분석 - 불행 및 불임관련 의료이용 실태 - 홀실력 및 가족보건복지실태조사 - 노인생활실태 및 복지욕구조사 - 보육교육이용 및 욕구실태조사 - 결혼및 출산동향조사 	<p>복지재정통계</p> <ul style="list-style-type: none"> · 중앙재정 · 기초자치단체 · 지방자치단체 	<p>마이크로데이터</p> <ul style="list-style-type: none"> · 보건분야 <ul style="list-style-type: none"> - 환자조사 - 장애인실태조사 - 노인장기요양보호 욕구실태조사 - 저소득층 자활사업 실태조사 - 저상위계층 실태분석 - 홀실력 및 가족보건복지실태조사 - 노인생활실태 및 복지욕구조사 - 결혼및 출산동향조사 · 부호화지침서 · 자료이용안내
<p>정보마당</p> <ul style="list-style-type: none"> · 보건복지뉴스 · 분석보고서 · 이슈&포커스 · 통계종어 	<p>마이페이지</p> <ul style="list-style-type: none"> · 회원가입 · 회원정보수정 · 회원탈퇴 · 아이디/패스워드찾기 · 나의Q&A · 스크랩 · 마이크로데이터신청목록 	<p>DB통합검색</p> <ul style="list-style-type: none"> · DB통합검색 · 마이크로데이터 	<p>공지사항</p> <ul style="list-style-type: none"> · 공지사항 · Q&A · FAQ

본 장에서는 포털이 서비스하는 각 기능이나 메뉴에 관하여 무엇을 어떻게 서비스하는지 자세히 기술하고자 한다.

가. 통계현황

보건복지통계포털의 구축은 다양한 관련통계를 데이터베이스화 하여 일반인에게 제공하는 것이 일차적인 목표이다(그림 III-4 참조).

본 연구는 보건복지와 관련된 통계를 최대한 다양하게 제공하려고 하며, 1차 년도에 서비스하는 통계의 종류 및 현황은 <표 III-2>와 같다. 우선 보건복지통계에 포함되는 통계는 보건복지와 관련된 보고통계 및 가공통계, 그리고 우리나라 인구추계와 같이 보건복지 관련통계를 이해하는데 요구되는 통계, 해외통계 등이 해당된다.

조사통계는 조사를 통하여 생산된 통계가 여기에 속하며, 이것은 보건과 복지로 구분하여 이용자가 쉽게 접근할 수 있도록 범주화 하였다.

〈표 III-2〉 웹포털 구축 1단계 통계표 데이터베이스 구축현황

(단위: 건)

분 류		통계표수	
보건복지통계	보건통계	165	
	복지통계	107	
	OECD통계	90	
	인구 및 기타통계	147	
	보건복지동향	165	
	빈곤통계연보	153	
조사 통계	보건 분야	국민보건의료실태조사(2000)	25
		환자조사(1999, 2002, 2005, 2008)	240
	복지 분야	장애인 실태조사(2005, 2008)	757
		노인장기요양보호 욕구실태조사(2001)	164
		국민 기초생활보장 수급자 현황(2004)	61
		저소득층 자활사업 실태조사(2004)	38
		차상위계층 실태조사(2004, 2006)	355
		불입 및 불입관련 의료이용 실태(2002)	37
		출산력 및 가족보건복지실태조사(2003, 2006)	855
		노인생활실태 및 복지욕구조사(1994, 2004)	439
		국가유공자 등 생활실태조사	705
		보육교육이용 및 욕구실태조사	
		결혼 및 출산동향조사(2005, 2009)	438
		한국복지실태조사	488
		치매노인 실태조사	
		보육실태조사(2004)	438
		능동적 복지 확충을 위한 복지실태 및 복지욕구 조사 (2009)	454
복지재정통계	중앙재정		
	지방재정		
	지방자치재정		
이슈앤티포커스			

복지재정통계는 한국보건사회연구원이 보건·복지·교육분야의 재정자료를 DB로 구축하여 그 통계를 중앙재정과 지방재정, 그리고 240여개 시군구별로 나누어 서비스한다.

이슈&포커스는 매주 발행되는 정책이슈 중에서 통계에 해당하는 자료를 모아서 일반인에게 서비스하는 것이며, 해당 통계는 웹포털 오픈 이후부터 제공하게 된다.

<표 III-2>에 제시한 바와 같이 웹포털은 보건복지통계 약 600여건, 조사통계 약 5,400여건, 복지재정통계 등 전체적으로 약 6,000여건 이상을 데이터베이스로 구축하였다. 웹포털이 중점적으로 수집·관리하려는 통계는 보건복지관련 조사통계이므로 <표 III-2>에서와 같이 조사통계가 상당히 DB화되었음을 알 수 있다.

<표 III-2>에 의하면, 보건복지통계는 보건통계, 복지통계, OECD통계, 인구 및 기타통계, 보건복지동향, 빈곤통계 등으로 소분류화 하였다. 빈곤통계는 별도의 연보가 발간되고 있는 통계로서 통계의 특성을 고려하여 복지통계와 구분하였다.

<표 III-2>에 나열되지 않은 조사통계 중에서 한국복지패널조사 및 한국 의료패널조사는 조사 첫째 패널가구로 선정된 가구를 매년 방문하여 그 가구의 사회경제적 변화나 건강상태의 변화를 파악하는 조사이다. 두 조사는 각각의 홈페이지를 운영하고 있기 때문에 차후 보건복지통계포털에서는 배너를 통한 링크 방식으로 통계와 마이크로데이터를 활용할 수 있도록 추진할 계획이다.

나. 통계 서비스

일반적인 통계표는 표제(Title), 표두(Head, Column), 표측(Stub, Row), 표체(Body) 등 4개 영역으로 되어 있고, 각 통계표의 부가적인 정보로써 각주(Note), 출처(Source), 단위(Unit) 등이 필요에 따라 추가적으로 표현된다고 볼 수 있다(그림 III-5 참조).

표제는 통계표명을 나타내고, 표두나 표측은 항목, 분류, 시점 등이 나타나며, 표체는 통계수치가 들어간다. 출처는 통계표의 자료원, 저자, 명칭, 발간일자 등을 나타낸다. 보건복지통계포털에서 서비스하는 대부분의 통계

표는 이와 같은 형태로 제공되고 있다.

[그림 III-5] 통계표 작성에 요구되는 정보 입력화면

The screenshot shows the '통계표 목록관리 [HSIS002]' interface. At the top, there's a navigation bar with '통계' selected. Below it, a search bar contains '2010 세계인구현황'. A table lists statistics with columns for '발간물명', '발행년도', '통계표ID', '통계표명', and '정렬순서'. Below the table, there's a '통계표정보' section with various input fields for '발간물ID', '발간물명', '통계표ID', '통계표명', '주제어', '단위', '표두행수', '단위값', '표속행수', 'DATS년도', '표종류', and '정렬순서'.

발간물명	발행년도	통계표ID	통계표명	정렬순서
2010 세계인구현황	2010	H0101-2010-0000001	세계 및 지역 자료-생식보건	1
2010 세계인구현황	2010	H0101-2010-0000002	국가 영토 또는 기타지역-생식보건	2

그러나 보고서에 이미 수록된 각종 통계들의 양식이 다양하여 각 통계표를 업로드 하는데 상당한 시간이 투입되었다. 예를 들어 기본적인 표양식의 통계표는 원본 파일에 있는 통계표를 그대로 시스템으로 업로드 하는데 무리가 없었으나, 몇 개의 표두 또는 표측이 합쳐진 형태의 비정형화된 통계표는 일일이 확인 작업을 거쳐 시스템으로 받아 올렸다.

각 분야별 통계는 [그림 III-6]와 같이 게시판의 형태로 통계표 리스트를 제공한다.

포털에서 제공하는 대부분의 통계는 이용자의 요구에 맞춰 X축의 항목과 보고자 하는 계열을 부분적으로 선택할 수 있도록 구현되었는데, [그림 III-7]의 굵은 타원표시 부분이 X축과 보고자 하는 계열을 선택할 수 있는 영역이다. 뿐만 아니라 차트의 종류는 기본적으로 세로막대형으로 제공하고 있으나 이용자가 다른 형태의 차트를 그리고자 한다면 그래프의 종류를 선택할 수 있도록 5가지 그래프종류가 제공된다. 제공되는 그래프의 종류는

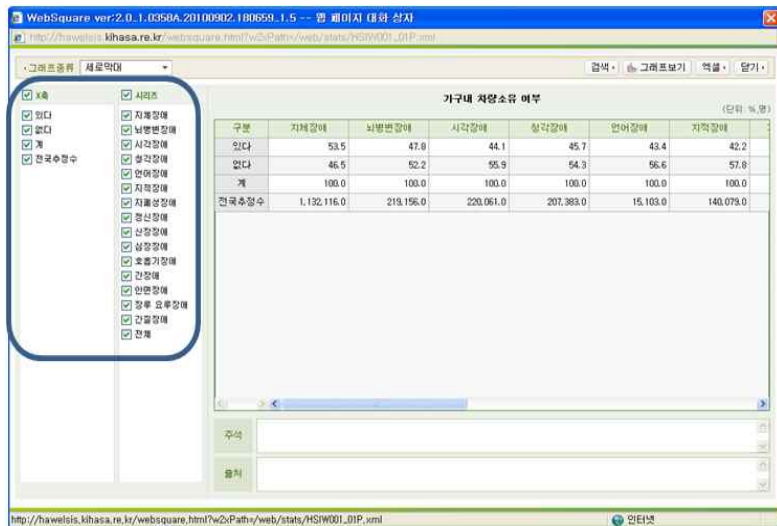
세로막대형, 가로막대형, 꺾은 선, 파이(Pie), 영역형(Area) 등이다. 화면에 보여주는 그래프를 비롯하여 통계표 등은 모두 파일로 저장이 가능하도록 함으로써 이용자가 제 작업할 수 있는 여지를 제공한다.

[그림 III-6] 게시판 형태의 통계표 리스트 보기화면



52

[그림 III-7] 통계표의 X축과 보고자 하는 항목 선택기능 예시

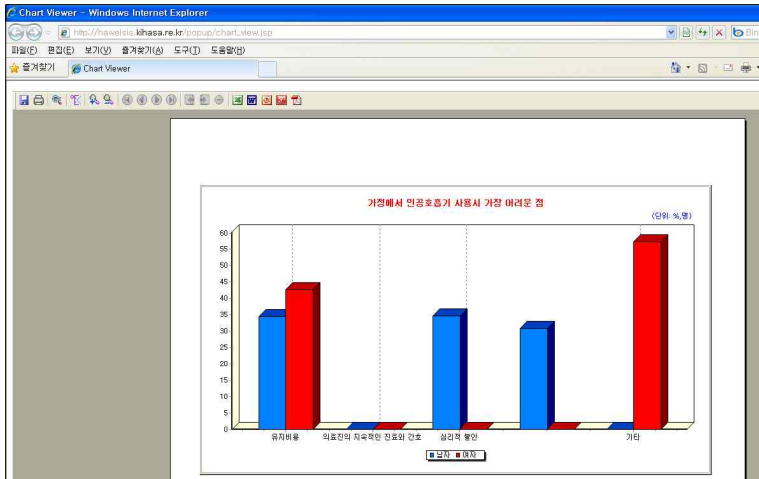


보건복지통계정보시스템 구축 및 운영 (2년차)

보건복지통계포털은 이용자가 필요로 하는 통계를 검색하여 원하는 형태대로 그래프를 작성할 수 있는 기능을 제공하고 있는데, [그림 III-8]에서 그 예시를 보여주고 있다.

원하는 형태의 그래프가 Chart viewer라는 틀에서 작성되면 인쇄를 하거나, 그래프를 문서에서 그대로 이용할 수 있도록 여러 파일형태(엑셀, 워드, 한글, 파워포인트, PDF 등)의 이미지로 저장하는 기능의 서비스를 하고 있다. 인쇄나 저장기능 외에도 그려진 그래프를 3차원으로 전환하거나 그래프만 회전 또는 이동, 데이터의 계열 추가 및 계열별 색상 수정 등 다양한 기능을 인터넷상에서 서비스하고 있다.

[그림 III-8] 선택한 통계의 그래프 제공화면 예시



다. 복지재정통계

복지재정통계는 사회복지부문의 재정정보를 크게 두 부문으로 제공하고 있다. 먼저 재정규모에 대해 기능별, 사업별, 회계별로 제공한다. 복지재정통계는 <표 III-3>의 유형별로 다양한 지표들을 제시하고 있다.

〈표 III-3〉 복지재정통계의 서비스영역

지표의 유형	개별지표
안정성	사회복지예산비율 자체재원충당률 일반재원충당률 국고부담률
성장성	사회복지비비율 사회복지비 증감률 일반재원증감을 대비 사회복지비 증감률 자치단체 사회복지대비 부담액의 증감률
형평성	인구 1인당 사회복지비 사회복지대상인구 1인당 지원액 사회복지대상인구 1인당 국고보조금 1인당 자치단체 사회복지비 부담액

복지재정통계는 GIS(Geographic Information System) 기능을 적용하여 우리나라 240여 시군구의 복지재정(예산)과 관련된 통계지표를 지역별로 비교가 용이하도록 지도(Map) 내에서 제공하고 있다. 중앙재정에 관한 통계는 사회복지예산, 사회복지대상 1인당 예산, 인구 1인당 사회복지예산, 그리고 회계별로 중앙정부의 예산을 검색할 수 있도록 구현하였다. 특히, 지자체별로 각 시군구의 사회복지예산과 관련된 통계를 서비스한다. 한편, 예산의 증감율에 대한 통계도 함께 제공하고 있다.

[그림 III-9]는 복지재정통계 중에서 대표적인 몇 가지 통계들에 대하여 특정지역의 통계값을 지도에서 시·군·구 단위로 보여주는 기능을 제공하는 화면이다.

메인메뉴의 복지재정통계메뉴를 이용하면 재정통계값을 연도별로 상세히 비교하여 볼 수 있는 반면에, 지도를 이용하면 가장 최근 통계만 확인할 수 있다. 그러나 GIS기반의 맵을 이용하면, 각 지역별로 상위, 중위, 하위, 최하위 등 4그룹으로 범주화하여 각 그룹별 색상 구분을 함으로써 지자체의 통계값이 속하는 범주영역별 순위나 수치 비교가 한 눈에 이루어지므로 시각적인 효과가 두드러진다.

[그림 III-9] 복지재정통계의 GIS 기능구현 화면예시



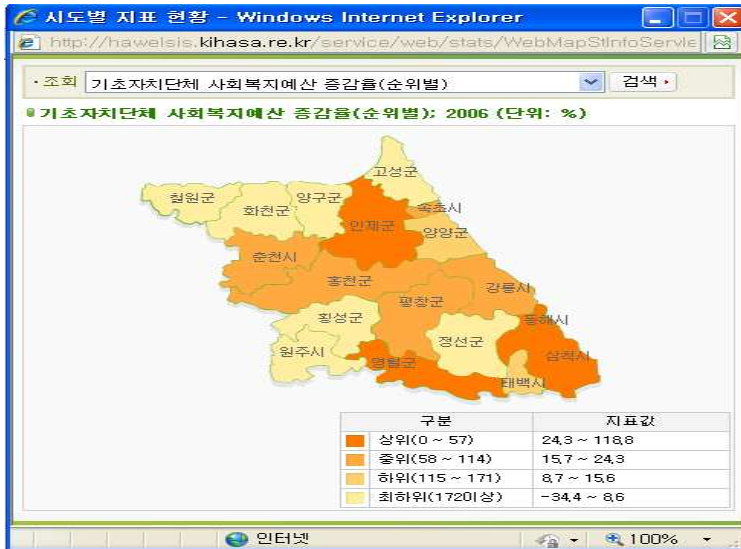
복지재정통계는 <표 III-3>의 지표유형에 따라 개별지표를 보여주되, 중앙재정, 기초자치재정, 지방재정의 지표 유형을 약간씩 달리하고 있다(그림 III-10 참조).

[그림 III-10] 복지재정통계의 하부메뉴 화면



통계포털 메인화면에서 특정 시도의 복지재정과 관련된 최근통계를 보고자 한다면, 메인화면 좌측의 전국지도에서 보고자 하는 시도를 클릭한다. 선택한 시도에 해당하는 지자체가 [그림 III-11]과 같이 나타나고, 선택된 시·도의 최근연도 복지재정통계는 4분위로 나누어 색상을 표시해 준다. 한편, 각 지자체가 속하는 분위의 최저, 최대 지표값을 범례에 함께 제시함으로써 이용자들의 이해도를 높이고 있다.

[그림 III-11] 지역별 복지재정통계의 GIS 예시



각 지표별 통계를 선택할 때는 먼저 보고자 하는 시도를 먼저 선택하여 [그림 III-11]의 윈도우창으로 들어온 후, 해당 지표를 조회하면 그 지표의 통계가 지도를 통해 보여 지게 된다.

라. 조사통계

조사통계는 연구원이 지금까지 수행한 조사사업에서 생산된 각종 통계를 디지털화하여 일반인들이 쉽게 접근할 수 있도록 구현하였으며, 직접 인터넷

상에서 원하는 통계를 확인하거나 그래프로 뷰할 수 있는 기능을 제공한다.

조사통계는 본 연구의 가장 핵심적인 통계로서 조사사업 분석보고서에 수록된 모든 통계표를 인터넷상에서 그대로 보여주고 있다. 타 통계사이트들이 제공하는 보건복지 조사통계는 분석보고서의 일부만 제공하고 있기 때문에 수많은 통계들이 사장되고 있다고 할 수 있다. 정부가 수행하는 조사사업은 대규모의 예산이 투입되는 만큼 생산된 통계의 활용도를 높이는 것이 예산절감의 한 방법이면서 조사사업의 목적중 하나라 할 것이다. 이러한 가치 있는 통계는 정부의 주요 정책수립의 근거가 되는 기초자료이므로 국민들에게 근거중심의 통계를 제공하는 것은 무엇보다 중요하다.

[그림 III-12]는 보건복지통계포털의 조사통계 중에서 복지분야 서브메뉴로 들어왔을 때 보여주는 화면이다.

[그림 III-12] 조사통계 서브메뉴 예시



조사통계의 서브메뉴로 접근한 후, 화면의 좌측을 보면 트리구조의 조사명 리스트가 보이는데, 여기서 찾고자 하는 통계가 포함된 조사의 하위폴더 표시(+를 클릭하면 해당 조사사업이 실시되었던 연도가 바로 아래에 나타

나고, 좀 더 구체적으로 해당연도를 클릭하면 선택된 연도의 조사사업에서 생산된 모든 통계가 게시판 형태로 나타난다.

보고자 했던 통계를 선택하게 되면 [그림 III-7]과 같이 통계가 보이게 되고, 보고자 하는 통계를 시각적으로 보거나 또는 별도의 파일로 저장할 수 있는 기능도 활용할 수 있다. 만일 시각적으로 자세히 보고자 한다면 <그래프 보기> 단추를 이용하여 [그림 III-8]과 같이 원하는 차트형태로 수정하거나 보고자 하는 표두(row, X축)나 표측(column, Y축)을 선택할 수 있다. 그런데 조사통계는 조사사업 분석보고서를 기초로 하여 원본을 그대로 업로드 하였기 때문에 표내에 특수문자나 주석이 포함되면 그 통계표는 그래프로 작성되지 않는다.

마. 마이크로데이터

마이크로데이터 메뉴는 원자료(source data)를 인터넷상에서 직접 제공하는 것은 아니다. 이것은 해당 조사의 원자료가 포함하고 있는 조사항목 리스트에서 이용자가 보고 선택한 후 관리자에게 요청하는 체계로 되어 있다. 관리자는 요청받은 마이크로데이터의 조사항목에 대하여 원자료에서 추출해 이용자에게 전달한다. 원자료를 이용하고자 할 때는 반드시 회원가입이 되어 있어야만 가능하다.

[그림 III-13]은 마이크로데이터 서브메뉴로 들어온 상태의 화면으로서 그림과 같이 각 조사별 조사항목보기를 클릭하여 바로 선택할 수 있거나 원자료에 관한 부호화지침서를 볼 수 있도록 구현하였다. 한편, 각 조사에 관한 메타데이터, 즉 조사목적, 조사범위, 조사방법, 조사기간, 조사주기 등과 같은 조사개요는 이용자가 바로 확인할 수 있도록 설계하였다.

이용자가 필요로 하는 조사항목을 선택하기 위해서는 해당조사의 조사항목 아이콘을 클릭하여 [그림 III-14]와 같은 화면으로 들어온다. 필요한 조사항목을 선택한 후에는 관리자에게 마이크로데이터 사용신청을 의뢰하는 “마이크로데이터 신청”버튼을 누르면 된다.

[그림 III-13] 마이크로데이터 서브메뉴화면 예시



이용자의 편의를 위하여 마이크로데이터 신청방법이나 신청절차, 필요한 제출서류, 자료이용료, 담당자 연락처 등에 관한 정보는 ‘이용안내’ 코너에서 자세히 기술하였다.

[그림 III-14] 마이크로데이터의 조사항목 선택화면 예시



바. 정보마당

정보마당에는 보건복지뉴스, 분석보고서, 이슈&포커스, 통계용어 등 4개 부문의 정보를 서비스하고 있다(그림 III-15 참조).

보건복지뉴스는 보건복지와 관련된 새로운 뉴스를 제공하는 부분으로서, 뉴스의 초점은 통계이다. 새롭게 생산되는 통계와 관련된 뉴스를 중심으로 서비스된다.

분석보고서는 조사사업 수행 후 생산된 원시자료를 분석한 보고서가 신 규모 발간되면 이곳을 통해 서비스한다.

이슈&포커스는 보건 및 복지분야에서 쟁점이 되고 있는 정책이나 이슈 등을 간단히 요약 분석하여 매주 발행하는 발간물이다. 특히 이슈&포커스는 통계중심으로 심층 분석된 원고가 대다수이므로 별도의 코너를 만들어 메인에서도 제공하고 있다.

통계용어는 조사와 관련된 통계용어를 중점적으로 사전(Dictionary)화하였다. 각종 조사표를 개발하면서 조사항목의 용어에 대한 정확한 표준이 정립되어 있지 않아 조사항목의 적용에 있어서 동일한 기준을 사용하지 못하는 경우가 있다. 예를 들어, 주기적으로 실시하는 조사사업의 경우라도 주기마다 조사표를 개발하는 설계자나 연구자의 관점에 따라 조금씩 상이한 기준을 사용하게 되어 같은 항목이라도 주기에 따라 다른 기준이 적용될 수 있다. 이렇게 되면, 주기성을 가진 조사는 연차별 비교 시 해석의 상당한 오류를 범할 우려가 있다. 한편, 통계용어는 상이한 조사간의 동일한 조사항목에 대해 비교, 검토할 수 있는 기회를 제공한다.

통계용어는 가나다순으로 나열하였고, 사전의 순서대로 범주화하여 이용자의 편의성을 강화하였다. 현재 통계용어에는 조사에서 사용되는 용어가 혼재되어 있는데, 그것은 통계용어와 조사용어로 명확히 구분하기 어려운 용어도 있어서 순수한 통계용어만 정리하지 않고 조사에서 요구되는 용어도 일부 수록하였기 때문이다.

[그림 III-15] 정보마당 서브메뉴 화면예시



사. 기타

위에서 나열한 기능 외에도 보건복지통계포털은 이용자별 맞춤형 통계 제공을 위하여 마이페이지, 게시판, Q/A 등을 서비스한다.

마이페이지는 이용자의 개인정보를 관리하는 영역과 이용자가 통계정보를 별도로 관리하는 영역으로 구분되며, 개인정보관리는 회원가입, 회원정보변경, 회원탈퇴 등의 기능을 포함한다.

[그림 III-16]은 통계포털의 다양한 정보를 편리하게 이용하기 위하여 등록하는 회원가입을 보여주고 있다. [그림 III-16]에서와 같이 본 통계포털도 회원등록 시 실명인증을 반드시 거친 후 회원가입이 되도록 SSL인증 틀을 사용하였다.

한편 개인별 통계정보관리를 위한 기능으로는 마이페이지의 스크랩 및 마이크로데이터신청목록 확인기능이 있다.

[그림 III-16] 보건복지통계포털 회원가입 화면

스크랩은 이용자가 중요하거나 자주 사용할 가능성이 있는 통계나 콘텐츠를 복사하여 필요할 때 바로 확인 가능하도록 나만의 공간에 보관하는 임시 저장소라고 볼 수 있다. 즉 스크랩은 이용자의 편의를 고려한 기능인 것이다.

마이크로데이터신청목록은 이용자가 마이크로데이터 사용을 관리자에게 신청한 일자와 신청한 조사자료명을 확인할 수 있다.

4. 콘텐츠 확보방안

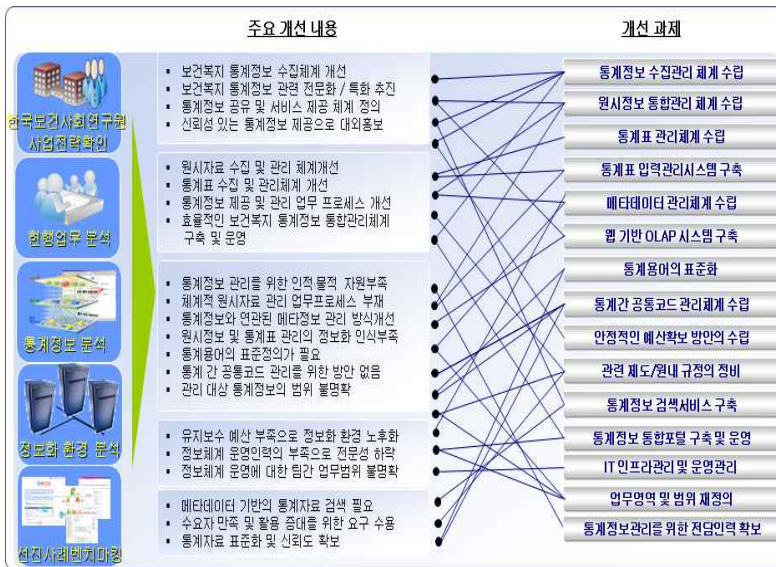
보건복지통계 웹포털은 특수목적의 포털이므로 그 목적에 부합하는 콘텐츠가 풍부해야만 방문하는 이용자들이 증가하고 포털이 제 기능을 하게 된다. 그러기 위해서는 보건복지와 관련된 다양한 통계를 수집·제공할 수 있는 프로세스와 방안이 나와야 한다.

통계정보는 조사통계 및 보고통계와 같은 일반적인 통계를 비롯하여 마이크로데이터에 관련된 메타정보, 각 마이크로데이터를 구성하는 변수내지 조사항목들과 관련된 메타데이터, 이 외에도 통계관련 분석보고서, 통계와

관련된 소식 등 여러 형태의 정보를 말한다. 지금까지는 이러한 통계정보를 관리하는 조직이 부재하였고, 체계적인 수집절차를 가지고 있지 않았기 때문에 제대로 된 정보수집이 이루어지지 않았다. 결국, 기존에 보유하고 있는 보건복지 관련 통계정보의 양이 많지 않고 더욱이 보유중인 정보는 표준화된 형태로 저장되어 있지 않은 상황이다.

따라서 보건복지통계정보시스템 정보전략계획 수립 시 통계정보의 수집절차 및 수집형태에 관한 표준화된 프로세스를 [그림 III-17]과 같이 제안하였다.

[그림 III-17] 통계서비스를 위한 업무프로세스 개선모형



표준화된 통계정보 수집프로세스는 연구원내에서 산발적으로 생성된 통계정보의 이중관리를 방지함으로써 정보의 신뢰성 보장과 해당 정보의 내·외부 제공 요청 시 즉각적인 서비스가 가능하게 될 것이다.

연구원이 직접 생산하는 통계정보는 보건복지와 관련된 대규모 조사사업 수행결과 생산된 마이크로데이터와 그와 연관된 부가적인 자료들이다. 이것

외에는 타 기관에서 생산되는 보건복지 관련통계 중 보건복지 분야의 동향을 쉽게 파악할 수 있도록 관련지표와 함께 해설을 기술한 ‘보건복지동향’과 ‘빈곤통계’ 같은 특정분야의 통계가 있다. 한편, 연구원은 매주 발간하는 ‘이슈&포커스’를 통해 신규통계를 생산하고 있다.

조사통계는 기초 분석과 심층 분석을 통하여 생산되기도 하는데, 일반적으로 기초분석에서 생성된 통계를 주로 서비스편이다. 그러므로 심층 분석을 통해 생성된 통계나 가공통계 등에 대해서도 수집하여 제공해야 한다.

연구원이 생산하고 있는 통계정보는 웹포털에서 최대한 서비스하는 것을 원칙으로 하여야 한다. 그러기 위해서는 제공 가능한 형태로 이것들을 재가공하거나 누락된 정보를 생산해야 하는 단계를 거쳐야 한다. 지금까지는 조사사업 후 생산된 산출물의 체계적 관리가 미흡하였다. 일반적으로 각 산출물은 파일형태나 문서형태로 보관되었기 때문에 표준화된 형식의 디지털화 작업이 요구된다. 한편, 생산된 산출물 외에도 부가적인 정보를 별도로 생성해야 하는 것들이 있다. 예를 들어 각 마이크로데이터의 조사개요에 대한 메타정보는 분석보고서 발간 후 해당항목을 별도로 정리하여 제시해야 한다.

마이크로데이터의 활용가치를 극대화하기 위해서는 데이터에 포함된 각 변수들의 메타데이터를 구축함으로써 필요한 항목에 대해 이용자가 선택적으로 취사 활용할 수 있어야 한다. 그러려면 마이크로데이터를 구성하는 항목에 대한 정확한 지침이나 제약점, 항목이 가지는 값들의 형식 및 크기 등에 대한 정보가 분석보고서 발간과 동시에 정리될 수 있는 업무체제로 조정되어야만 한다.

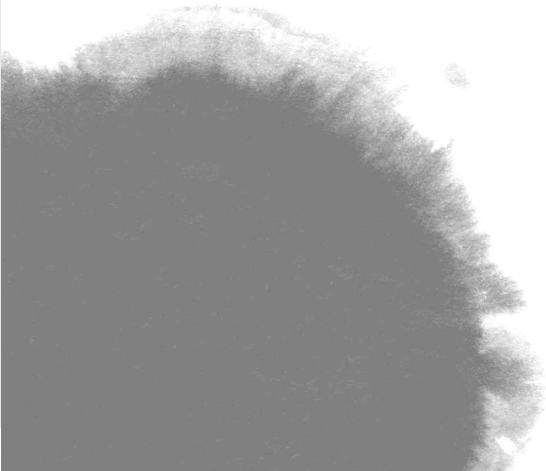
통계용어나 조사용어는 보건복지와 관련된 통계용어를 중심으로 조사내용에 포함된 제도나 용어 등을 제공할 것이며, 이러한 콘텐츠는 통계청이 발간하는 통계용어 사례집에 수록된 보건복지관련 통계용어의 정리와 각 조사사업에서 제공하는 조사내용에 관한 조사지침서에 수록된 조사용어의 개념들을 정리하는 것으로 콘텐츠를 확보하도록 한다. 통계용어는 학문적인 접근의 통계용어보다 조사에 사용되는 용어를 개념화한 것이다. 예를 들어 통계청 가계조사에서는 ‘가구(家口)’란 1인 이상이 모여 취사, 취침 등 생

계를 같이하는 생활단위로 정의하며, 인구주택총조사에서는 1인 또는 2인 이상이 모여서 취사, 취침 등 생계를 같이 하는 생활 단위로서 혈연관계가 없는 사람도 포함될 수 있다는 점에서 ‘가족’, ‘가정’ 또는 주민등록상의 ‘세대’와 다를 수 있다고 정의하고 있는데, 이와 같은 사례처럼 조사와 관련된 통계용어를 정리하여 제공한다.

내부적으로 생산되는 통계정보의 수집은 업무프로세스의 개선으로 충분히 확보 가능하다. 그러나 외부에서 생산되는 보건복지 관련 통계정보의 용이한 수집을 위해서는 관련된 IT 기술을 접목하는 것이 필요하다. 최근 웹 포털 운영에 있어서 필수적인 것은 콘텐츠를 수집, 저장, 변형, 전달하는 등 콘텐츠 생산에서부터 활용, 폐기에 이르기까지 콘텐츠의 라이프를 통합적으로 관리하는 애플리케이션이 있어야만 관련된 다양한 정보를 충분히 서비스할 수 있다. 따라서 향후 다양한 콘텐츠의 확보 및 통합관리를 위해서는 CMS(Contents Management System)의 도입이 반드시 필요하다.

04

마이크로 데이터 관리 방안



IV. 마이크로 데이터 관리 방안

마이크로데이터(Micro Data)는 조사자료(Survey Data)에 대해 응답자의 개인정보가 노출되지 않도록 자료처리를 한 자료로서 통계작성, 통계분석의 기본이 되는 개별 자료를 말한다. 한편, 인터넷을 통해 원하는 통계자료를 직접 추출하여 가공할 수 있는 데이터를 의미한다.

보건복지통계포털은 타 보건복지 통계포털과의 차별화된 목표로서 통계 뿐 아니라 통계와 직접적인 관계가 있는 마이크로데이터도 일반인이 손쉽게 그들의 요구에 따라 유연하게 이용할 수 있는 서비스를 제공하고자 한다. 결국 보건복지통계포털은 조사통계의 모든 정보를 한 곳에서 획득할 수 있는 유일한 웹 포털인 것이다.

따라서 본 장에서는 마이크로데이터를 이용하기 위해 포털을 방문하는 이용자에게 어떤 서비스를 할 것이며, 또한 성공적인 서비스를 위하여 요구되는 기능 명세는 어떤 것인지에 관해 논하고자 한다. 즉, 서비스범위는 이용자 중심에서 구축되어야 할 기능이며, 기능명세는 웹포털의 관리 측면까지 고려하여 구현되어야 하는 기능을 논의한다.

1. 서비스 범위

마이크로데이터는 통계표 제공과 달리 각 데이터에 포함되어 있는 조사항목에 관한 정보도 함께 제공해야만 이용자들의 혼란을 미연에 방지할 수 있다. 그러므로 서비스 범위는 마이크로데이터 그 자체와 관련된 서비스와 추가적으로 요구되는 서비스로 나누어 살펴본다.

우선적으로 마이크로데이터를 일반인에게 직접 제공하는 서비스가 되어야 한다. 이용자가 필요로 하는 데이터에 대한 조회 및 검색, 데이터 외에 부가적인 필수자료들의 조회, 필요한 조사항목 추출 서비스, 온라인상에서의 사용허가 신청 등 이러한 서비스가 요구된다.

데이터에 대한 조회 및 검색은 우선 조사사업명에 대한 검색과 조사항목에 대한 조회 및 검색이 가능하도록 구축되어야 한다. 그러나 조사항목에 대한 조회나 검색은 이용하려는 데이터를 선택한 이후 조사항목을 조회가 가능하도록 할 것인지, 또는 필요한 조사항목이 어떤 데이터에 포함되어 있는지를 검색할 수 있도록 데이터와 무관하게 검색이 가능하게 할 것인지는 시스템 운영측면과 이용자 측면을 고려하여 결정해야 한다.

이용자가 필요로 하는 마이크로데이터의 조회가 있는 후, 원하는 데이터를 직접 취득할 수 있는 서비스를 제공함으로써 이용자의 만족도를 극대화시킬 수 있다. 결국 웹상에서 데이터를 다운받을 수 있도록 서비스되어야 한다. 그러나 이용자가 신청한 즉시 마이크로데이터를 제공할 수 없으며, 이용자의 신상 및 이용목적, 필요로 하는 조사항목 등에 대한 정보를 확인한 후 제공이 가능한 것이다.

따라서 이용자의 개인정보는 회원가입을 통해 획득 가능하므로 별도의 서비스가 필요치 않으나, 이용자가 사용하려는 조사항목에 대한 추출서비스는 자동화된 체계로 구현되어야만 한다. 마이크로데이터를 사용하려는 이용자 측면에서는 원하는 조사항목만 선택이 가능하고 관리자 측면에서는 선택된 조사항목으로만 데이터를 생성하여 이용자에게 서비스하는 형태가 되어야 한다.

뿐만 아니라 마이크로데이터의 사용허가를 요청하는 신청서 제출도 이용자에게는 간단하게 진행될 수 있어야 하며, 이용자가 처리경과를 확인할 수 있는 서비스가 되어야 한다.

마이크로데이터의 서비스와 직접적으로 연관 있는 자료는 마이크로데이터를 생산하기 위해 조사한 내용에 대한 조사표와 각 조사데이터의 구성항목이 가지는 값에 대한 의미 및 범위 등을 기술한 부호화지침서와 전체 데

이터가 어떤 순서와 얼마의 길이로 구성되었는지를 알 수 있는 레이아웃(Layout Form) 등이 있다. 이것들에 대한 서비스 역시 동시에 이루어져야 한다.

조사표 및 부호화지침서나 레이아웃은 찾고자 하는 마이크로데이터를 검색했을 때 그 데이터의 부가정보로서 보여주는 서비스로 구현하면 될 것이다. 2010년 웹포털 구축에서는 일반인에게 제공 가능한 마이크로데이터들의 조사표 및 부호화지침서, 레이아웃 등이 서비스되었으나, 향후에는 연구원이 조사사업 중에서 소규모이거나 외부에 공개될 수 없는 마이크로데이터지만 분석보고서가 공개된 조사사업인 경우 이것들과 관련된 조사표는 일반인에게 제공할 필요가 있다.

2. 기능 명세

사실상 마이크로데이터를 서비스하기 위한 기능명세는 보건복지통계정보시스템 구축 및 운영을 위해 정보화전략계획을 수립하면서 제안되었다. 기존에는 수동적인 방법으로 일반인에게 마이크로데이터를 제공하였으나, 이용자들의 편의를 고려하여 좀 더 자동화된 체계로 데이터의 추출/집계가 가능하도록 기능이 구현되어야 한다.

마이크로데이터 서비스를 위한 기능명세는 크게 마이크로데이터 관리, 서비스현황 관리, 마이크로데이터 목록관리, 코드관리, 환경설정 등 크게 5가지로 구분할 수 있다(그림 IV-1 참조). 여기서 마이크로데이터 관리 및 목록관리, 코드관리, 환경설정 등은 관리측면에서의 기능명세이고 서비스현황관리는 서비스측면의 기능을 고려하여야 한다.

마이크로데이터 관리는 관리자의 업무 효율성을 최대한 고려한 기능이 구현되어야 한다. 이것은 데이터가 포함하고 있는 조사항목을 등록하는 기능과 조사표에 대한 정보를 등록 및 관리하는 기능, 부호화지침서 관리, 레이아웃 관리 등을 관리자가 수행할 수 있어야 하고, 이용자가 이런 정보의 획득을 용이하게 할 수 있는 기능이 갖춰져야 한다.

[그림 IV-1] 마이크로데이터 관리시스템 구성도



마이크로데이터 현황관리는 이용자가 원하는 자료를 손쉽게 다운받을 수 있거나 편리하게 활용할 수 있는 기능이 제공되어야 한다. 무엇보다도 이용자가 마이크로데이터를 획득하는 시간이 최소화 될 수 있도록 관리자와의 유기적인 커뮤니케이션 가능한 기능을 구현하여야 할 것이며, 자료를 내려 받는 방법이 어렵지 않아야 한다. 한편, 자료를 내려 받는 방법이나 과정에 관한 설명이 온라인상에서 제공되도록 구현하여 이용자의 편의성을 높일 필요가 있다. 마이크로데이터 중에는 데이터가 공개된 이후에도 수정이 발생하는 경우가 있기 때문에 이것들에 대한 변경이력 관리기능도 요구된다.

코드관리나 마이크로데이터 목록관리는 데이터의 체계적인 분류 및 관리를 위해 필수적으로 요구되는 기능이다. 특히, 코드관리는 마이크로데이터를 획득하려는 이용자들에게 제공할 각 데이터별 조사항목을 코드화하여 관리할 뿐만 아니라 이것들을 이용자들에게 제공할 때는 항목의 선택 및 조회가 편리하도록 기능을 갖춰야 한다.

<표 IV-1>은 마이크로데이터 관리시스템이 제공해야 하는 기능에 대해 앞에서 논의한 마이크로데이터 관리 및 현황관리, 코드 관리 등에 대해 자

세히 정의해 놓았다. 마이크로데이터 목록관리는 부가적인 자료들을 연계하는 기능과 이용자들이 원하는 데이터를 빠르고 쉽게 접근할 수 있는 기능의 제공을 필수적으로 요구한다.

〈표 IV-1〉 마이크로데이터 관리시스템 주요기능 정의

관리기능	기능	설명
마이크로 데이터 관리	조사항목등록	- 조사항목ID와 조사항목 키워드, 항목명 입력 - 중복여부를 조회 후 입력된 내용을 신규 등록
	조사표정보	- 통계DB에 저장되어 있는 통계표 목록 조회 - 특정 통계표를 선택하여 수치입력 등의 화면으로 이동하여 해당 작업
	조사항목/삭제	- 통계표ID 및 통계표 한글명을 조회하여 저장되어 있는 수치자료 및 통계표 삭제
	조사표/조사항목 정보관리	- 통계표와 관련되어 있는 기본정보, 분류, 자료항목, 수치와 관련된 정보를 수정 및 관리
	부호화지침서 관리	- 부호화지침서 등록, 수정, 삭제 및 다운로드
	레이아웃 관리	- 레이아웃 등록, 수정, 삭제 및 다운로드
마이크로 데이터 현황관리	조사자료 다운로드	- 관리자가 이용자에게 조사항목을 선택하여 해당되는 마이크로데이터를 전송하는 기능
	오류현황	- 마이크로데이터의 업로드시 오류가 발생한 자료 현황 조회
	변경이력현황	- 조사표 변경구분 이력을 확인
마이크로 데이터 목록관리	목록그룹 등록	- 목록그룹의 조회,등록, 수정, 삭제 기능
	조사항목분류 등록	- 트리구조의 목록이 계층으로 구성 - 해당목록의 상세정보 조회하여 하위 레벨 등록, 수정, 삭제
	목록별 조사항목 연계	- 등록할 조사항목을 확인하고 이동 후 저장하면 등록 부분에 있는 선택목록에 연결
	조사표 목록 공표 관리	- 조사표별로 연결되어 있는 조사항목 목록의 정보를 수정 관리
코드 관리	조사항목 코드 관리	- 코드명 검색하여 조사항목 코드 조회, 등록, 수정, 삭제 - 여러 건의 코드를 엑셀파일 등을 이용하여 일괄등록 가능
	조사분류코드 관리	- 코드명 검색하여 조사분류 코드 조회, 등록, 수정, 삭제
환경설정	권한 관리	- 사용자의 권한에 따라 사용할 수 있는 메뉴 지정
	사용자정보 관리	- 사용자 목록에서 사용자 ID 또는 사용자명을 사용하여 검색

마이크로데이터는 이용자에게 서비스하기 위하여 기본적인 이용자 정보를 확인하는 절차가 필요하다. 이외에도 사용자의 권한에 따라 사용할 수 있는 메뉴를 달리하는 기능이 제공되어야 한다. 이용자의 권한별 서비스 범위를 제한하는 것은 <표 IV-1>에서와 같이 환경설정부분에서 담당하게 된다.

마이크로데이터와 연계되어 제공해야 할 서비스는 마이크로데이터에 관한 메타데이터 정보를 이용자에게 제공하는 것이다. 메타데이터는 보건복지 통계에 대한 전반적인 사항인 조사개요, 조사방법 및 표본규모, 자료처리방법 등을 통합 관리하여 해당 통계에 대한 정확한 정보를 제공하는데 목적이 있다(표 IV-2 참조).

<표 IV-2> 마이크로데이터에 대한 메타데이터 관리 기능명세

관리기능	기능	설명
원시자료 메타데이터 관리	조사사업 메타데이터 관리	조사사업에 대한 메타자료를 조회, 입력, 수정, 삭제하는 기능
	조사항목 메타데이터 관리	조사항목에 대한 메타자료를 조회, 입력, 수정, 삭제하는 기능

3. 마이크로데이터 웹서비스 구축

조사통계의 기초자료가 되는 마이크로데이터와 관련된 메타정보 및 조사항목, 통계용어 등에 대한 정보를 제공한다.

마이크로데이터는 1991년도부터 현재까지 연구원이 수행한 조사사업 중에서 통계의 대표성을 가지면서 통계청 통계승인을 득한 원시자료를 수집하여 제공하고 있다. 특히, 주기성을 가지고 조사가 되는 전국단위의 출산력 및 가족보건실태조사, 장애인실태조사, 환자조사, 노인생활실태 및 복지욕구조사 등이 대표적인 자료이다(표 IV-3 참조).

<표 IV-3>에서 제공되는 마이크로데이터의 모든 조사항목들은 웹을 통

해 선택하거나 볼 수 있다. 뿐만 아니라 각 조사때 사용된 조사표를 비롯하여 조사항목별 입력형식을 정리한 부호화지침서, 그리고 DB에 구축되어 있는 조사항목의 위치 및 자리수를 나타내는 레이아웃 등도 웹에서 바로 접근할 수 있다. 특히, 부호화지침서는 마이크로데이터를 이용하려는 수요자들에게 쉽게 다운받을 수 있도록 기능을 구현하였다.

〈표 IV-3〉 마이크로데이터 제공현황

조사명	조사연도
장애인실태조사	(2008, 2005, 2000)
환자조사	(2008, 2005, 2002, 1999, 1996)
차상위계층 실태조사	(2006, 2004)
전국 출산력 및 가족보건복지실태조사	(2009, 2006, 2003, 2000, 1997, 1994, 1991)
전국 결혼 및 출산동향조사	(2009, 2005)
저소득층 자활사업실태조사	(2004, 2003, 2002)
전국 노인생활실태 및 복지욕구조사	(2008, 2004, 1998, 1994)
노인 장기요양보호 욕구실태조사	(2001)
우리나라 치매노인 실태조사	(1997)
국민건강 및 보건의식행태조사	(1995, 1992)

각 조사의 특성에 따라 마스터자료를 제공하거나 또는 조사대상자별로 분리하여 제공하기도 하는데, 이것은 각 조사마다 분류기준을 표시해줌으로써 이용자들의 혼란을 감소시켰다.

<표 IV-3>에서 조사연도에 밑줄이 그어진 것은 2010년도에 새롭게 마이크로데이터로 등록하여 이용자에게 제공하는 신규자료를 의미한다.

마이크로데이터는 이용자 및 관리자의 측면을 모두 고려하여 구현하여야 한다. 즉, 웹포털에서는 이용자의 접근성과 이용편의성을 최대화하고 백오피스에서는 관리자의 운영 효율성이 최대화되어야 한다. 마이크로데이터 서비스를 위한 화면구성은 이용자 접근성 향상 측면에서 [그림 IV-2]와 같이 구조화 하였다.

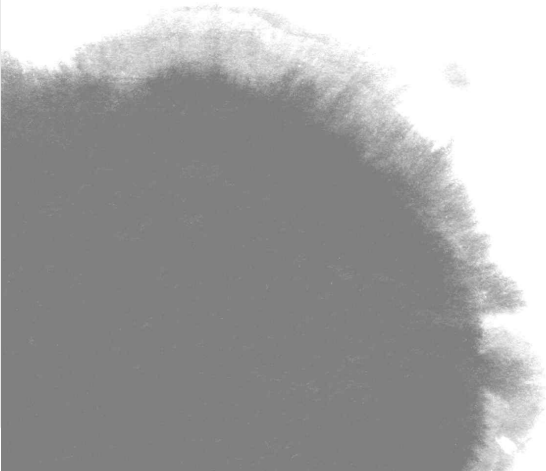
[그림 IV-2] 2004년도 노인생활실태 및 복지욕구조사 마이크로데이터 보기화면



[그림 IV-2]에서 좌측메뉴는 서비스 가능한 조사명이 나열되어 있다. 주기성을 가진 조사는 조사명 아래에 조사주기를 표시하였다. 이용자는 조사명과 조사년도를 선택하면 해당 마이크로데이터와 관련된 메타데이터를 한 화면에서 확인할 수 있도록 설계하였다. 뿐만 아니라 각 마이크로데이터가 포함하고 있는 조사항목에 대해서도 바로 접근할 수 있도록 기능화 하였다. 한편, 각 조사항목이 가지는 값(Value)의 의미를 정리해 놓은 자료인 부호화지침서도 함께 제공하고 있다.

05

결론 및 향후 추진방향



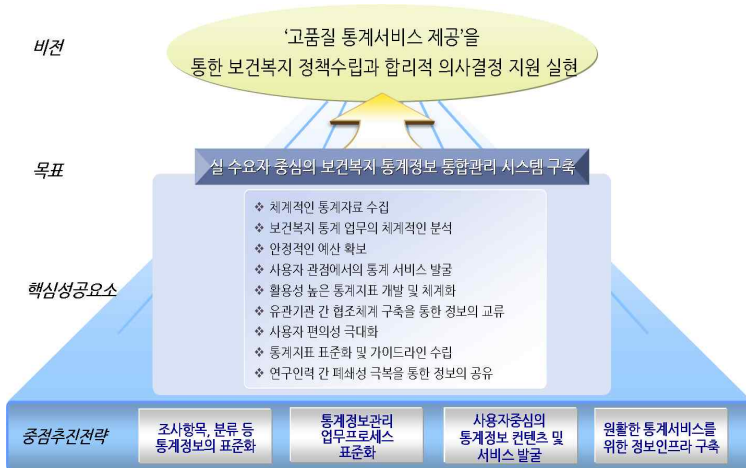
V. 결론 및 향후 추진방향

1. 결론

가. 보건복지통계정보시스템 1차 구축

보건복지통계정보시스템 구축의 비전은 [그림 V-1]과 같이 고품질의 통계서비스 제공을 통해 보건복지 정책수립과 합리적인 의사결정 지원을 실현하는 것이다. 이러한 비전을 실현하기 위한 보건복지통계정보시스템의 정보화 목표는 미래지향적인 보건복지통계정보의 축적과 실수요자 중심의 통계정보시스템을 구축하는데 있다.

[그림 V-1] 보건복지통계정보시스템 정보화 비전



이러한 비전과 정보화 목표를 실현하기 위하여 기본적인 서비스 제공에 필요한 정보인프라 일부를 전년도에 구축하였고, 올해는 보건복지통계정보 시스템 구축의 정보화 목표에 따라 1차적으로 시스템구축이 진행되었다.

정보화전략계획에서 수립된 보건복지통계정보시스템의 정보화목표는 정보통합, 업무효율, 정보제공, 유지보수 등 4가지 실천계획에 따라 <표 V-1>의 세부계획을 수립하고 있다. <표 V-1>의 실천계획은 충분한 예산지원이 불가능하기 때문에 매년 부분적으로 실현하여 완성될 예정이다.

<표 V-1> 보건복지통계정보시스템의 정보화목표 실천계획

실천계획	세부내용
정보통합	<ul style="list-style-type: none"> - 원시정보통합관리체계수립 - 통계표 통합관리체계 수립 - 통계정보 메타데이터 관리체계 수립 - 통계간 공통항목 코드 관리체계 수립 - 보건복지 통계정보 통합포털 구축
업무효율	<ul style="list-style-type: none"> - 통계정보관리 업무 표준화를 반영한 시스템 - 통계정보 유형별 차별화된 입력관리 시스템 - 통계DB 자료관리시스템 - OLAP을 이용한 웹기반 분석시스템
유지보수	<ul style="list-style-type: none"> - 고가용성, 확장성을 보장하는 시스템 - 타 기관과의 연계를 고려한 표준기술의 적용
정보제공	<ul style="list-style-type: none"> - 통계정보 실시간 검색서비스 - 보건복지 원시정보 제공서비스 - 보건복지 통계표 제공 서비스 - 통계정보별 메타정보 제공서비스 - 통계정보 온라인 분석서비스

올해는 <표 V-1>의 일부를 구현·실천하였는데, 4가지 실천계획 중 정보 제공 분야에 집중적인 구축이 있었다. 시스템 구축 1단계 추진결과를 [그림 V-2]의 보건복지통계정보시스템 목표시스템 구성도에 붉은 실선으로 표시하였다.

[그림 V-2] 보건복지통계정보시스템 1차 구축에 따른 구축영역 표시도



보건복지통계포털은 통계자료 제공서비스와 메타정보, 마이크로데이터 제공 서비스가 가능한 환경을 구현하였고, 포털에서 제공하고 있는 각종 통계는 분류기준이나 발간물에 따라 현황파악이 용이하게 관리시스템에서 구현하였다.

[그림 V-3] 포털에 제공되는 통계현황 관리화면

분류코드	분류명칭	발간물ID	발간물명칭	발간년도	통계표수
H0101	보건통계	H0101-001	2009년도 보건복지 현황	2009	57
H0101	보건통계	H0101-002	2010 세계인구현황	2010	2
H0102	보건복지현안분석	H0102-001	2010년도 보건복지현안분석	2010	36
O0101	보건통계	O0101-001	2006년도 OECD 보건통계	2006	87
O0101	보건통계	O0101-002	보건-복지 Issue&Focus 제60호(2010-43)2010.11.05	2010	6
O0102	복지통계	O0102-001	2006년도 OECD 복지통계	2006	2
O0103	기타	O0103-001	2006년도 OECD 기타	2006	0
P0101	인구	P0101-001	2006년도 인구 및 기타통계 - 인구	2006	62
P0101	인구	P0101-002	2010 세계인구현황	2010	3
P0102	가족 및 생활	P0102-001	2006년도 인구 및 기타통계 - 가족 및 생활	2006	41
P0103	국민생활	P0103-001	2006년도 인구 및 기타통계 - 국민생활	2006	32
P0104	재정 및 경제	P0104-001	2006년도 인구 및 기타통계 - 재정 및 경제	2006	9
S0101	장애인 실태조사	S0101-001	2008년도 장애인실태조사	2008	395
S0101	장애인 실태조사	S0101-001	2005년도 장애인실태조사	2005	360
S0101	장애인 실태조사	S0101-001	2000년도 장애인실태조사	2000	0
S0102	환자조사	S0102-001	2009년도 환자조사	2010	1

통계정보관리시스템은 통계표의 입력, 기본정보 관리, 통계목록관리 및 자료현황관리에 필요한 기능들을 구현하였다. 1차년도에 구축한 통계는 전체 약 6,000여개로서 보건복지통계 약 600여종, 조사통계 약 5,400여종이 데이터베이스로 구축되었다. 포털에서 제공되는 통계는 이용자에게 편리성을 높이기 위하여 그래프 보기, 보고자 하는 항목 선택기능, 통계 내려받기 등 다양한 기능을 구현함으로써 통계의 시각적 효과를 극대화하고 이용자의 맞춤형 통계서비스 실현에 노력하였다.

마이크로데이터 관리시스템에서는 마이크로데이터가 포함하고 있는 조사항목 및 그것과 관련된 각종 기초정보를 서비스하고 관리할 수 있는 기능을 구축하였다. 외부 이용자가 마이크로데이터를 요청하면 관리시스템에 등록되고 각 요청자료에 대한 정보 및 현황을 한 눈에 볼 수 있도록 하였다(그림 V-4 참조).

[그림 V-4] 마이크로데이터 신청현황 관리화면

사용자ID	사용자명	발간별명칭	발행년도	분류명	신청일자	신청차수	완료여부
sis	관리자	2008년도 장애인실명조사	2008	장애인	2010-09-14	3	Y
sis	관리자	2008년도 장애인실명조사	2008	장애인	2010-09-14	2	Y
sis	관리자	2008년도 장애인실명조사	2008	장애인	2010-09-14	1	N
eldia55	신연옥	2002년도 환자조사	2002	기관	2010-11-05	1	N

순번	선택	구분코드	조사구분명칭	변수명	데이터형태	길이	소수자리수	데이터라벨	필수항목	외부공개	질문순서	사용여부
1	<input checked="" type="checkbox"/>	S010101	장애인	ID1	Numeric	1	0	조사표 종류	<input type="checkbox"/>	국내	1	<input type="checkbox"/>
2	<input checked="" type="checkbox"/>	S010101	장애인	ID2	Numeric	2	0	시도 번호	<input type="checkbox"/>	국내	2	<input type="checkbox"/>
3	<input checked="" type="checkbox"/>	S010101	장애인	ID3	Numeric	2	0	시군구 번호	<input type="checkbox"/>	국내	3	<input type="checkbox"/>
4	<input type="checkbox"/>	S010101	장애인	ID4	Numeric	2	0	읍면동 번호	<input type="checkbox"/>	국내	4	<input type="checkbox"/>
5	<input type="checkbox"/>	S010101	장애인	ID5	Numeric	1	0	거주 유형	<input type="checkbox"/>	국내	5	<input type="checkbox"/>
6	<input type="checkbox"/>	S010101	장애인	ID6	Numeric	3	0	조사표 일련번호	<input type="checkbox"/>	국내	6	<input type="checkbox"/>

보건복지통계포털은 스크랩이나 마이페이지, 통계용어 기능을 제공하여 수요자 중심의 서비스 구현과 통계의 정확한 이해를 돕는데 한 걸음 다가갈 수 있게 하였다.

나. 보건복지 조사통계 분석

보건복지와 관련된 조사사업 중에서 전년도 분석에서 제외되었던 3개 사업의 통계 및 원시자료에 대한 조사항목 분석을 실시하였다. 분석한 조사사업은 노인생활실태 및 복지욕구조사, 차상위계층실태조사, 결혼 및 출산동향조사이다.

노인생활실태 및 복지욕구조사는 1994년, 1998년, 2004년 3개년을 분석하였는데, 3개년간 공통적으로 조사된 항목은 115개였고, 3개년도에 모두 생산된 통계는 11개 밖에 되지 않는 것으로 파악되었다.

차상위계층실태조사는 2004년과 2006년 2개년도의 원시자료와 통계를 비교분석하였다. 그 결과, 2개년도에서 공통적으로 조사되었던 조사항목 수는 199개이고, 2년간 동일하게 생산된 통계는 45개인 것으로 분석되었다.

결혼 및 출산동향조사는 가장 최근에 조사된 사업이라 할 수 있는데, 이 조사는 2005년에 처음 시작하였고 2009년은 두 번째 조사였다. 이 두 기간에 실시된 조사항목을 비교분석한 결과, 두 기간에 조사된 내용 중에서 동일한 조사내용은 348개로서 다른 조사들과 비교하여 상당히 유사한 내용으로 조사된 것을 알 수 있었다. 또한 두 기간 동안 공통적으로 생산된 통계는 195개로서 이것 역시 타 조사들보다 상당히 높은 중복성을 가지고 있다. 이는 통계의 시계열적 비교 및 분석 시 활용 가능성이 상당히 높음을 의미한다.

본 연구는 동일한 조사사업에 대한 비교뿐 아니라 유사한 성격의 조사사업 간에 조사항목의 동질성이나 생산된 통계의 일치성을 분석하였다. 여러 조사사업 중 분석대상은 2006년도 출산력 및 가족보건복지실태조사와 2009년도 결혼 및 출산동향조사이다. 두 조사사업의 조사내용과 생산되었던 통계를 비교분석한 결과, 두 조사사업에서 공통으로 조사된 항목은 25개정도였는데 실제로 유사한 내용을 묶는다면 이보다 훨씬 많은 부분이 일치할 수 있다. 또한 각 조사사업에서 생산한 통계표를 비교했을 때 완전히 일치하는 통계표는 하나도 없는 것으로 분석되었다. 일반적으로 두 조사사

업은 유사한 내용을 조사하기 때문에 통계표의 비교내용(행과 열에 해당하는 조사항목)만 약간 다를 뿐 동일한 통계를 생산할 수 있는 가능성은 충분히 있는 것으로 판단된다.

2. 향후 추진방향

가. 통계포털의 효율적 관리

올해 보건복지통계정보시스템 구축 1단계는 통계포털을 오픈하는데 초점을 맞추어 추진되었다. 다시 말해서 구축 1단계는 통계웹사이트 서비스에 요구되는 각종 조사통계 및 보고통계, 가공통계 등을 데이터베이스화하는데 주력하였다. 특히 조사통계의 경우 분석보고서 1종당 100개 이상의 통계를 생산하고 있기 때문에 이것들을 디지털화하는데 많은 시간과 인력이 투입되어야만 한다. 더욱이 일정한 형식을 갖추어야만 그래프 형태의 통계를 볼 수 있으므로 통계표를 하나씩 확인하는 작업은 불가피하다.

시스템 구축 1단계는 기존의 조사통계를 데이터베이스화하여 서비스하는데 집중하였다. 사실 관리자의 편의를 고려한 디지털화보다 통계포털 운영에 필요한 콘텐츠를 전환하는데 노력하였기 때문에 통계포털 관리에 요구되는 각종 기능은 구축 2단계에서 수정·보완하여야 한다.

조사통계를 데이터베이스화하는데 있어서 가장 큰 난점은 다양한 종류의 통계양식으로 이루어진 각종 통계를 한꺼번에 전환할 수 없다는 것이다(그림 V-5 참조).

예를 들어, [그림 V-5]는 통계표를 데이터베이스에 추가할 때 2개 이상의 표두나 표측을 합쳤을 때, 워드에서 작성한 형태를 유지할 수 없다는 것을 보여주는 단적인 예이다.

[그림 V-5] 통계표의 2개 이상 합쳐진 표두나 표측 사용시 발생하는 표 형태 예시

The screenshot shows a web interface for statistical data. At the top, there are navigation tabs: '통계' (Statistics), '마이크로데이터' (Microdata), '계시판' (Dashboard), '복지재정' (Welfare Finance), '시스템' (System), and '코드관리' (Code Management). Below these is a breadcrumb trail: '발간물관리 > 통계표목록관리 > 통계표양식관리 > 수치자료입력 > 통계표보기 > 통계현황*분류명 > 통계현황*발간물명'. The main content area is titled '통계표보기[HSIS007]' and displays a table with the following data:

구분		5~19세 여성 1000명당 출생아수	피임비율		15~49세 HIV감염률(%)
구분	구분		모든방법	현대적 방법	
세계전체	세계전체	52	62	55	
선진국	선진국	21	68	58	
개발도상국	개발도상국	57	61	55	
저개발국	저개발국	103	28	22	
Africa(아프리카)	Africa(아프리카)	103	28	23	
	Easter Africa	111	26	21	
	Middle Africa	167	19	7	
	Northern Africa	32	49	44	
	Southern Africa	61	59	58	

조사통계는 먼저 조사 완료된 원시자료를 분석하여 보고서가 발간되면 분석보고서에 수록된 각 통계를 하나씩 엑셀 형식의 파일로 전환한다. 전환된 파일을 근거로 통계포털에 업로드하게 되는데, 이때 통계표의 제목, 표측, 표두를 생성한 후 표내용을 올리게 된다. 이러한 일련의 과정은 통계표 개수만큼 처리되어야 한다.

분석보고서에 수록된 통계표를 한꺼번에 포털로 업로드할 수 없는 것은 보고서 작성자의 집필 스타일이 다르고 표준화된 표 양식이 존재하지 않기 때문이다(그림 V-5 참조). 이러한 이유로 몇 백 종류가 되는 통계표를 데이터베이스화 하는데 많은 시간과 인력의 투입이 불가피하다.

따라서 통계포털의 효율적 관리를 위하여 우선적으로 추진해야 할 사항은 표준화된 표 양식을 만드는 것이다. 표준화된 양식과 더불어 표 작성시 통일된 형식을 갖추어야 할 사항은 주석이나 설명, 특수문자의 혼용, 출처 등에 관한 표시방식인데, 이것들도 정해진 틀 속에서 작성될 수 있도록 하여야 한다. 특히, 그래프로 변환하려면 통계표내에 숫자가 아닌 특수문자

를 삭제해야만 가능하므로, 일반적인 통계표 형태로 제공하면 부가적인 기능을 서비스할 수 없다. 결국 원활한 통계서비스를 위해서는 표준화된 표양식과 표에 들어갈 내용들에 대한 표준 서식을 제시하는 것이 바람직하다.

시스템 구축 2단계는 포털 운영에서 요구되는 관리자 측면의 기능을 추가 개발해야 할 것이며, 기존 1단계에서 구축된 각 기능의 보완 및 고도화도 동시에 추진되어야 한다. 관리자 측면의 운영 효율화를 위해서는 손쉬운 통계표 작성 및 업로드, 서비스현황 보고, 마이크로데이터 업로드 등이 반드시 개선되거나 추가되어야 할 기능이다.

<표 V-2>는 보건복지통계정보시스템 구축 2단계인 2011년도에 추진해야 할 이행과제를 정리한 것으로서 추가기능과 고도화 기능을 모두 나열하였다.

<표 V-2> 보건복지통계정보시스템 구축 2단계 이행과제

과제구분	이행과제 그룹명	세부 이행과제	세부기능
통계자료 관리시스템 개발	통계자료 관리 기본 기능 개발	통계입력 관리	- 통계자료(수치자료, 메타자료) 입력/수정/삭제/조회(1개의 Excel폼, Upload폼)
		통계정보 생성	- 분석통계정보 생성
	통계자료 관리 주요기능 개발 및 고도화	XML표준 입력	- 표준포맷파일(XML)을 이용하여 수치를 입력
		통계 재구성	- 통계자료(수치자료, 메타자료)를 다양한 형태로 통계표를 병합하거나 분리하여 분석통계 등을 신규로 생성
		통계표정보 관리	- 통계표기본정보, 분류정보, 항목정보, 표생성정보, 셀정보, 수록정보
		통계서비스목록 관리	- 검색분류체계관리, 검색목록체계 구성정보 관리, 목록표 관계관리
		기타관리	- 통계자료에 대한 사용자관리, 주석관리, 출처관리, 변경이력관리
마이크로 데이터 관리시스템 개발	마이크로 데이터 관리 주요기능 개발	자료-입력	- 파일 또는 인쇄물로 수집된 원시자료를 입력
		조사항목 분류/변환/매핑/적재	- 자료 분류, 자료 변환, 자료 매핑, 자료 적재
		조사표 수집현황 관리	- 기관별 수집된 통계표 목록 조회
보건복지 통계 웹포털 시스템 개발	포털서비스 기능 고도화	웹진 서비스	- 웹진제공
		참여마당 서비스	- 통계수요제기, 통계 올리기, 설문조사, 포럼, 커뮤니티

과제구분	이행과제 그룹명	세부 이행과제	세부기능
		컨텐츠 관리	- 게시물관리, 공지사항관리, 보도자료관리, 보고서관리 - 포럼관리, 커뮤니티관리, 설문조사관리
		웹로그 분석	- 웹로그 관리, 사이트 방문율, 회원방문통계, 컨텐츠 사용률
		웹진 관리	- 웹진 작성 요청, 웹진 작성, 웹진 List, 미리보기
통계메타 데이터관리 시스템 개발	통계메타 관리 기능 고도화	통계메타자료 조회	- 항목 시계열조회, 메타 자료 비교
		조사표 및 용어/공지사항/도움말 조회	- 조사표 조회 - 도움말 조회
		통계주제별 조회	- 주제별 조회
		통계메타 관리	- 메타자료 관리, 메타항목 관리

보건복지통계정보시스템 구축 2단계의 성공적인 추진을 위하여 1단계에서 반영되지 못한 다음의 사항들을 충분히 검토·고려한 후 2단계 사업이 진행되어야 한다.

- 메타데이터 기반의 통계자료 통합검색기능
- 마이크로데이터의 활용방안과 개인정보보호 및 보안체계도 함께 고려
- ActiveX 없이 시스템을 설계·구현하는 웹2.0기반 기술 적용으로 발생하는 화면설계 제약사항 개선
- 다양한 시각적 이미지로 사용자의 흥미 유발하는 통계정보 제공 방안 고려
- 통계자료의 정확한 검색과 신뢰성 확보 측면 고려
- 보건복지관련 통계용어의 수집 및 지속적인 업데이트, 표준화된 통계 업무프로세스 개발
- 통계 및 마이크로데이터 원저작자나 기관과의 업무연계

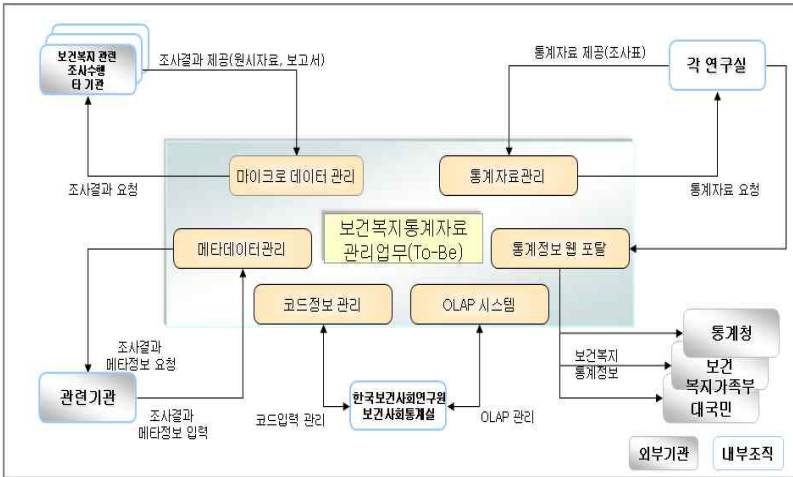
나. 신규통계 수집방안 모색

보건복지통계포털은 보건복지와 관련된 최근 통계 위주로 데이터베이스

화하였고, 마이크로데이터도 가급적이면 최신 데이터를 수집 확보하여 서비스하려고 노력하였다. 그러나 연구원이 직접 수행하지 않은 조사사업은 관련된 통계와 마이크로데이터를 데이터베이스화함에 있어서 해당 콘텐츠에 대한 저작권이 연구원에 있지 않다. 이로 인하여 최신 데이터나 통계를 서비스하는데 한계가 있다. 물론 통계는 반드시 출처를 명시하여 간접적인 사용허가를 득할 수 있으나, 마이크로데이터는 소스를 획득할 수 없기 때문에 저작권을 가진 기관으로부터 사용권한을 취득해야만 서비스가 가능하다.

[그림 V-6]은 통계생산과 관련된 내·외부 관련자 및 기관간의 연계를 도식화 해 놓은 것인데, 통계정보를 수집·취득하기 위해서는 이러한 기관간 정보 공유가 필수적이다. 시스템 구축 2차년도에는 관련기관간 연계방안을 제시하여 더욱 풍부하고 질 높은 통계 및 마이크로데이터를 제공할 수 있도록 하여야 한다.

[그림 V-6] 보건복지 통계정보 생성과 관련된 내·외부적 업무연관도



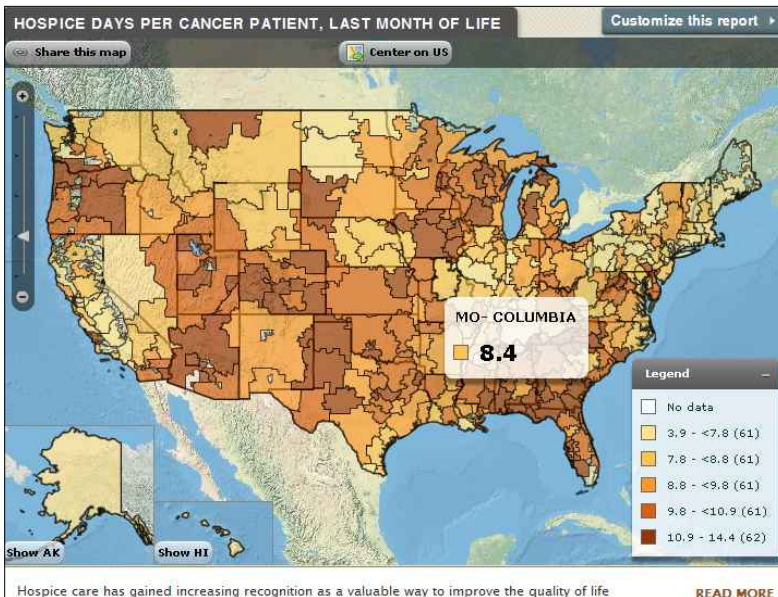
조사통계를 제외한 다른 통계에 대한 수집방안도 구체적으로 제시하여 표준화된 자료수집 체계내에서 보다 정확한 통계 및 관련정보를 제공할 필요가 있다.

시스템 구축 1단계는 지역통계와 관련하여 일부만 서비스를 개시하였다. 최근 우리나라 지자체들은 근거중심의 보건의료 및 사회복지계획, 그리고 그에 따른 예산편성을 실시하고 있어 지역통계의 필요성이 절실하다. 마찬가지로 외국의 여러 나라들도 지역통계에 대한 관심이 증가하면서 지역통계 생산에 많은 노력을 기울이고 있다(그림 V-7 참조).

우리나라의 지역통계 중에서 지역별 통계로 활용 가능한 것은 지역사회 건강조사에서 생산된 지역별 보건의료 관련 통계인데, 이러한 통계를 서비스하는데 가장 큰 걸림돌은 앞에서도 언급한 바 있듯이 통계에 대한 유연한 사용권한이다.

따라서 지역통계 발굴과 더불어 해당통계에 대한 사용권한의 확보방안을 모색하여 양질의 지역통계 생산에 노력하여야 한다.

[그림 V-7] 미국 Dartmouth Atlas 프로젝트의 지역통계 예시



다. 보건복지통계포털 홍보방안

현재 보건복지관련 통계를 서비스하고 있는 가장 대표적인 사이트는 보건복지부의 통계사이트가 있고, 이 사이트 외에는 보건이나 복지와 관련된 예를 들어 국민건강보험공단, 통계청 등과 같은 기관들이 자체적으로 생산하는 통계를 부분적으로 제공하는 수준이다. 보건복지부 통계사이트는 통계청 및 e-나라지표와의 연계를 통해 통계가 제공되고 있으며, 통계청 KOSIS와 연동되어 통계관련 기능을 서비스한다.

보건복지부 통계사이트는 월간 웹진을 발송하고 있고, 이러한 웹진은 통계에 관심 있는 이용자에게 최신 통계를 신속하고 편리하게 접근하는 허브 역할을 한다.

따라서 보건복지통계포털의 지속성을 확보하고 이용수준을 향상시키기 위해서는 공격적인 홍보전략이 수립되어야 하며, 보건복지통계포털의 홍보 및 활용도 제고를 위하여 웹진의 발간은 필수적이다. 한편, 통계포털 이용자를 늘리고 충성도 있는 이용자를 확보할 수 있는 방안도 모색해야 할 것이다.

우선적으로 연구원 홈페이지(www.kihasa.re.kr)의 ‘보건사회통계정보’ 코너에 링크시켜 연구원 홈페이지 방문자들에게 통계를 제공하도록 할 것이며, 연구원 홈페이지의 팝업창을 활용하여 보건복지통계포털의 오픈 메시지를 안내함으로써 통계포털의 존재를 알리고자 한다.

참고 문헌

- 김승권·김유경·조애저 외(2009). 2009년 전국 출산력 및 가족보건·복지실태조사. 한국보건사회연구원.
- 김창환·강성국·변종임(2003). 평생교육통계조사 및 DB 구축 방안 연구. 한국교육개발원.
- 김창환·이광연·임후남 외(2006). 교육·인적자원 정책통계 인프라 구축 방안 연구. 한국교육개발원.
- 변용찬·김성희·윤상용 외(2008). 2008년 장애인 실태조사. 보건복지가족부. 한국보건사회연구원.
- 이삼식·최효진·오영희 외(2009). 2009년도 전국 결혼 및 출산 동향 조사. 한국보건사회연구원.
- 이승욱(2009. 11). 보건복지통계의 현황과 과제. 능동적 복지확충을 위한 보건복지통계 발전방안 토론회. 한국보건사회연구원.
- 이진석·김윤·정구영 외(2007). 안전사고 통계DB 구축 및 현황 분석 연구. 국민건강보험공단.
- 통계청(2006). 중기(‘06~’08) 국가통계시스템 개혁방안.
- 통계청(2010). 2010년 KOSIS 실무협의회.
- <http://www.dartmouthatlas.org>
- <http://www.cdc.gov/nchs/fastats/map-page.htm>
- <http://gsis.kwdi.re.kr/gsis>
- <http://kosis.kr/index.jsp>

<http://stat.mw.go.kr/>

<http://www.istans.or.kr/index.html>

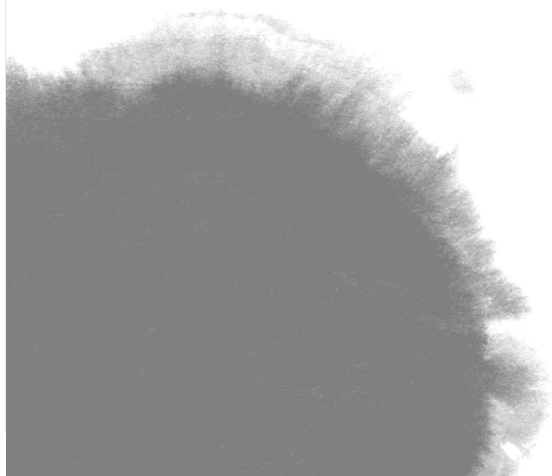
<http://www.pref.aomori.lg.jp/welfare/toukei/fukushitoukei.html>

<http://www.e-stat.go.jp/SG1/estat/eStatTopPortal.do>

<http://www.abs.gov.au/>

<http://meteor.aihw.gov.au/content/index.phtml/itemId/268110>

부 록



부록

부록 1. 통계 웹포털시스템 사용자 매뉴얼

[목차]

1. 보건복지통계	5. 정보마당
1.1 보건통계	5.1 보건복지뉴스
1.2 복지통계	5.2 분석보고서
1.3 OECD통계	5.3 이슈 & 포커스
1.4 인구 및 기타통계	5.4 통계용어
1.5 보건복지동향	
2. 조사통계	6. 마이페이지
2.1 보건분야	6.1 회원가입
2.2 복지분야	6.2 회원정보수정
	6.3 회원탈퇴
3. 복지재정통계	6.4 아이디/패스워드 찾기
3.1 중앙재정	6.5 나의 Q&A
3.2 기초자치단체	6.6 스크랩
3.3 지방자치단체	6.7 마이크로데이터신청
4. 마이크로데이터	
4.1 보건분야	
4.2 복지분야	
4.3 부호화지침서	

SUB SYSTEM	화면명
웹포털통계	보건복지통계-보건통계



□ 화면설명

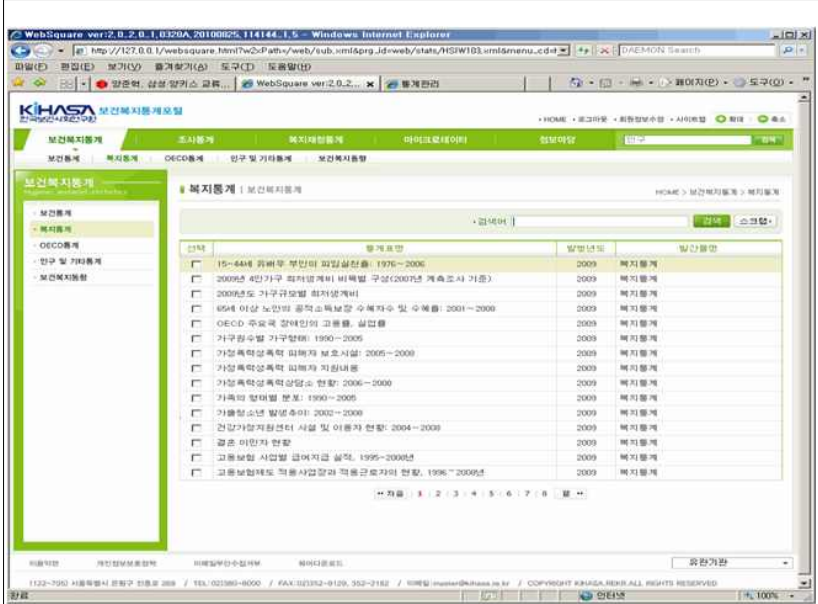
보건복지통계 - 보건통계를 조회 하는 화면

□ 버튼 설명

- 1) 조회: 보건통계에 대해 조회 합니다.
- 2) 스크랩: 선택된 통계표를 스크랩 합니다.

□ 기타사항

SUB SYSTEM	화면명
웹포털통계	보건복지통계-복지통계



□ 화면설명

보건복지통계 - 복지통계를 조회 하는 화면

□ 버튼 설명

- 1) 조회: 복지통계에 대해 조회 합니다.
- 2) 스크랩: 선택된 통계표를 스크랩 합니다.

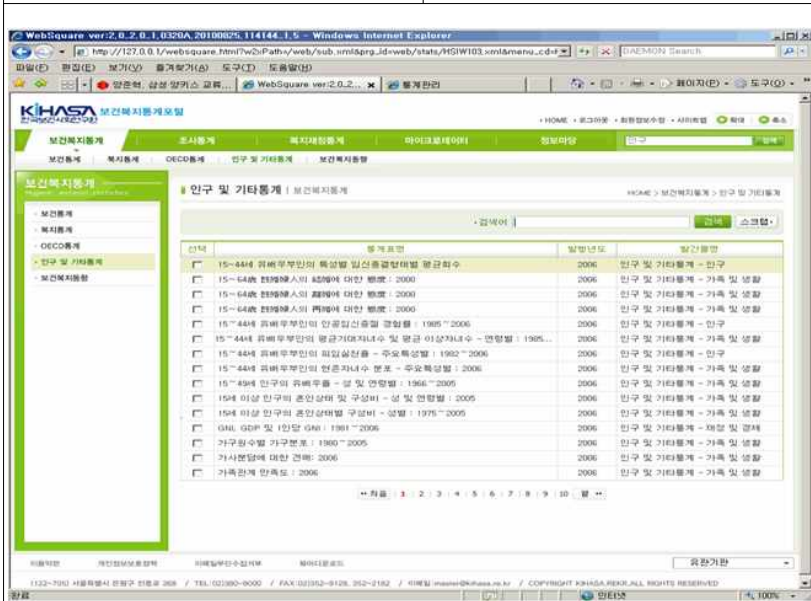
□ 기타사항

SUB SYSTEM	화면명
웹포털통계	보건복지통계-OECD



- 화면설명
보건복지통계 - OECD통계를 조회 하는 화면
- 버튼 설명
 - 1) 조회: OECD통계에 대해 조회 합니다.
 - 2) 스크랩: 선택된 통계표를 스크랩 합니다.
- 기타사항

SUB SYSTEM	화면명
웹포털통계	보건복지통계-인구 및 기타통계



□ 화면설명

보건복지통계 - 인구 및 기타통계를 조회 하는 화면

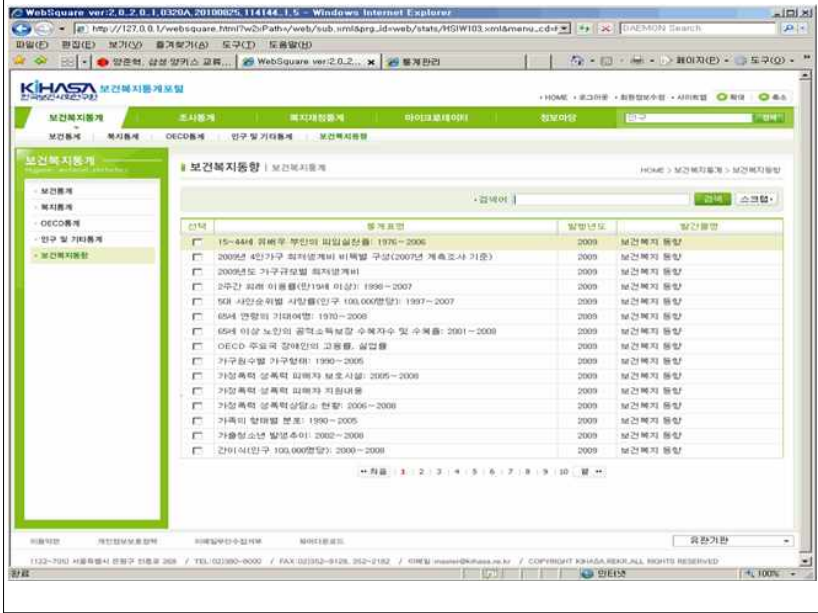
□ 버튼 설명

- 1) 조회: 인구 및 기타통계에 대해 조회 합니다.
- 2) 스크랩: 선택된 통계표를 스크랩 합니다.

□ 기타사항

SUB SYSTEM	화면명
------------	-----

웹포털통계	보건복지통계-보건복지동향
-------	---------------



□ 화면설명

보건복지통계 - 보건복지동향을 조회 하는 화면

□ 버튼 설명

- 1) 조회: 보건복지동향에 대해 조회 합니다.
- 2) 스크랩: 선택된 통계표를 스크랩 합니다.

□ 기타사항

SUB SYSTEM	화면명
웹포털통계	그래프보기

WebSquare ver:2.0.2.0.1.0320A.20100825.114144.1.5 -- 웹 페이지 대외 상차

http://127.0.0.1/websquare.html?w%26Path=/web/stats/HSIW001_D1P.xml&statLid=H0101-2009-000002&statNm=65세%20연령의%20기대여명%201970~2008&head_qty=18

그래프종류 새로읽기

검색 | 그래프보기 | 엑셀 | 닫기

65세 연령의 기대여명: 1970-2008 (단위: 년)

연도	남	여	차이(여-남)	
국내-1970	10.2	14.6	4.4	
국내-1975	10.3	14.9	4.6	
국내-1980	10.5	15.1	4.6	
국내-1985	11.2	15.4	4.2	
국내-1990	12.4	16.3	3.9	
국내-1995	13.3	17.0	3.7	
국내-2000	14.3	18.2	3.9	
국내-2005	15.8	19.9	4.1	
국내-2007	16.3	20.5	4.2	
국내-2008	16.6	21.0	4.4	
OECD 평균	2007	16.9	20.2	3.3

주: a) 최근평균은 OECD 국가의 이용 가능한 가장 최근 지표를 구성되었음.
 벨기에(2008), 캐나다(2006), 체코(2006), 덴마크(2008), 핀란드(2006), 프랑스(2006), 독일(2006), 아일랜드(2006), 이탈리아(2006), 룩셈부르크(2006), 노르웨이(2006), 폴란드(2006), 스페인(2006), 스위스(2006), 영국(2006), 미국(2006).
 자료: 통계청, 장명표, "OECD, OECD Health Data 2005, 2009"

□ 화면설명

통계를 그래프로 조회 하는 화면

□ 버튼 설명

- 1) 검색: 선택한 X축 및 , 시리즈를 통계표로 재검색 합니다.
- 2) 그래프보기: 현재 통계표를 그래프로 조회 합니다.
- 3) 엑셀: 통계표를 엑셀로 저장 합니다.
- 4) 닫기: 현재 화면을 종료 합니다.

□ 기타사항

SUB SYSTEM	화면명
웹포털통계	조사통계-보건분야



- 화면설명
 - 조사통계 - 보건분야 통계를 조회 하는 화면
- 버튼 설명
 - 1) 검색: 조사통계 보건분야에 대해 조회 합니다.
 - 2) 스크랩: 선택된 통계표를 스크랩 합니다.
- 기타사항

SUB SYSTEM	화면명
웹포털통계	조사통계-복지분야



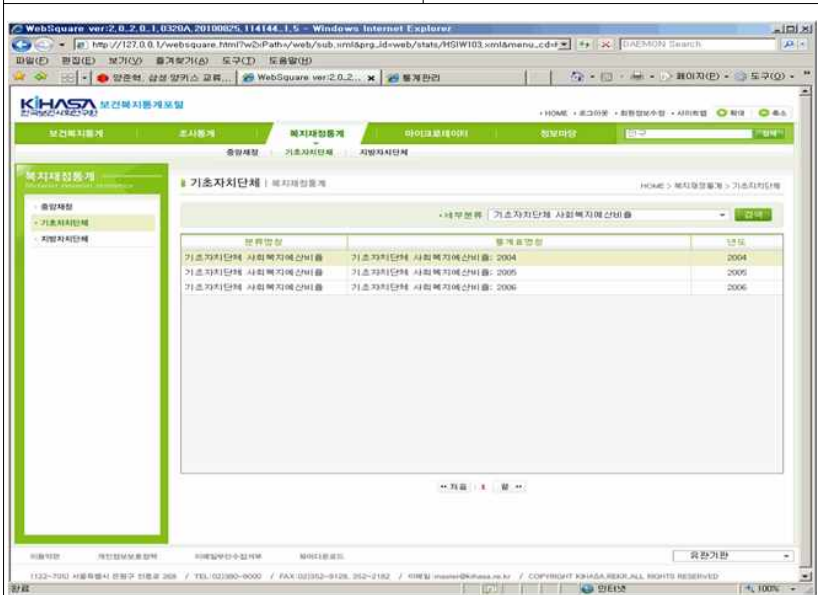
- 화면설명
 - 조사통계 - 복지분야 통계를 조회 하는 화면
- 버튼 설명
 - 1) 검색: 조사통계 복지분야에 대해 조회 합니다.
 - 2) 스크랩: 선택된 통계표를 스크랩 합니다.
- 기타사항

SUB SYSTEM	화면명
웹포털통계	복지재정통계-중앙재정



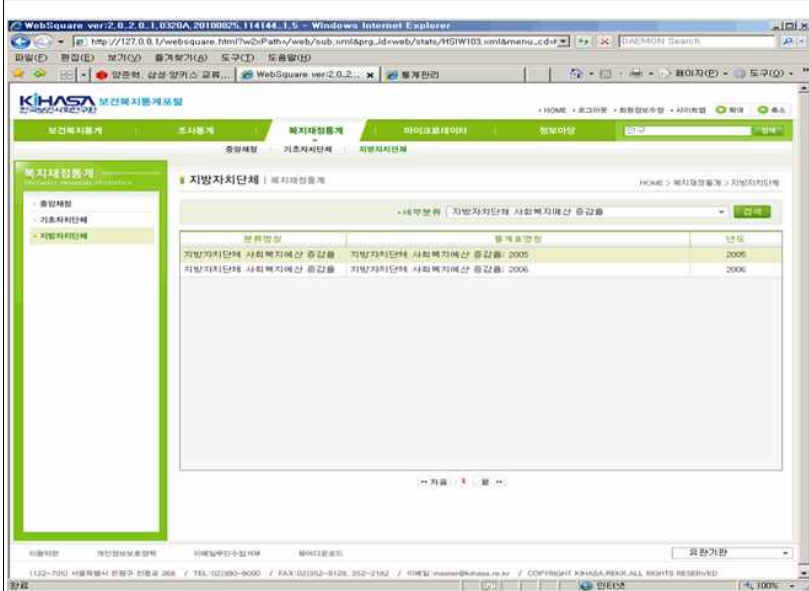
- 화면설명
복지재정통계 - 중앙재정 통계를 조회 하는 화면
- 버튼 설명
1) 검색: 선택한 세부분류에 대해 조회 합니다.
- 기타사항

SUB SYSTEM	화면명
웹포털통계	보건복지통계-기초자치단체



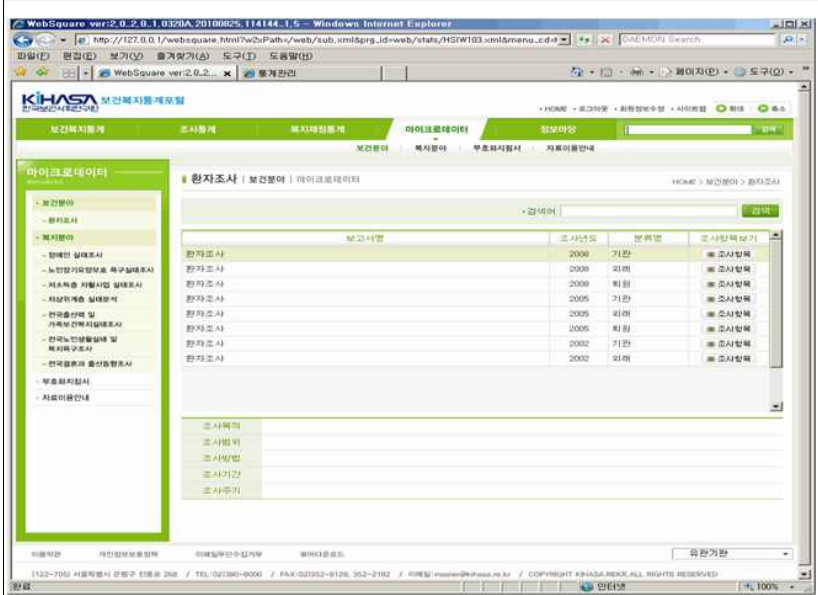
- 화면설명
 - 복지재정통계 - 기초자치단체 통계를 조회 하는 화면
- 버튼 설명
 - 1) 검색: 선택한 세부분류에 대해 조회 합니다.
- 기타사항

SUB SYSTEM	화면명
웹포털통계	복지재정통계-지방자치단체



- 화면설명
 - 복지재정통계 - 지방자치단체 통계를 조회 하는 화면
- 버튼 설명
 - 1) 검색: 선택한 세부분류에 대해 조회 합니다.
- 기타사항

SUB SYSTEM	화면명
웹포털통계	마이크로데이터-보건분야



- 화면설명
 - 마이크로데이터 - 보건의료를 조회 하는 화면
- 버튼 설명
 - 1) 검색: 보건의료부분 검색어에 대해 조회 합니다.
- 기타사항

SUB SYSTEM	화면명
웹포털통계	마이크로데이터-보건분야 조사항목



□ 화면설명

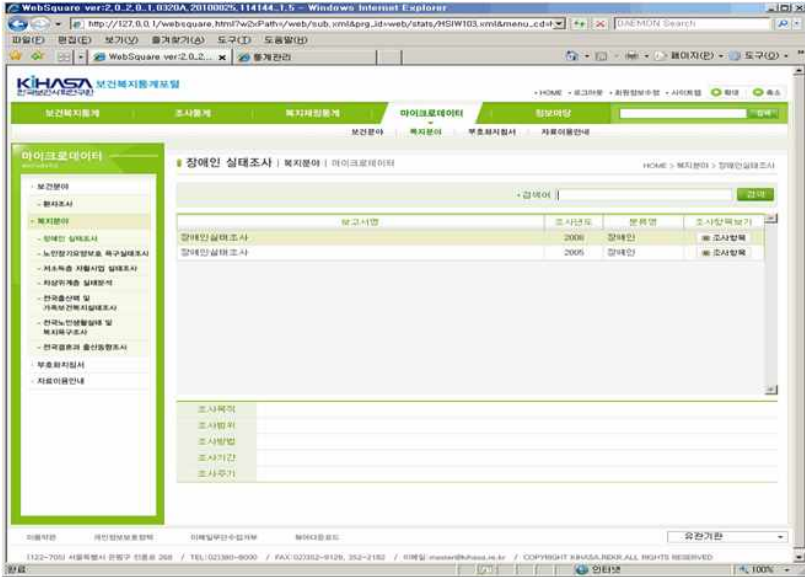
마이크로데이터 - 보건분야의 조사항목을 조회 하는 화면

□ 버튼 설명

- 1) 마이크로데이터신청: 선택한 조사항목에 대해 마이크로데이터를 신청 합니다.
- 2) 목록: 보건분야의 목록으로 갑니다.

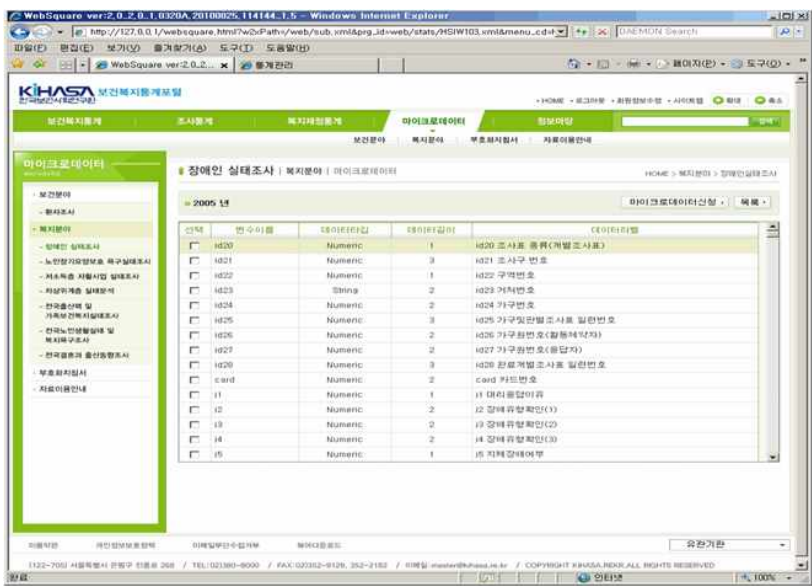
□ 기타사항

SUB SYSTEM	화면명
웹포털통계	마이크로데이터-복지분야



- 화면설명
 - 마이크로데이터 - 복지분야를 조회 하는 화면
- 버튼 설명
 - 1) 검색: 복지분야부분 검색어에 대해 조회 합니다.
- 기타사항

SUB SYSTEM	화면명
웹포털통계	마이크로데이터-복지분야 조사항목



□ 화면설명

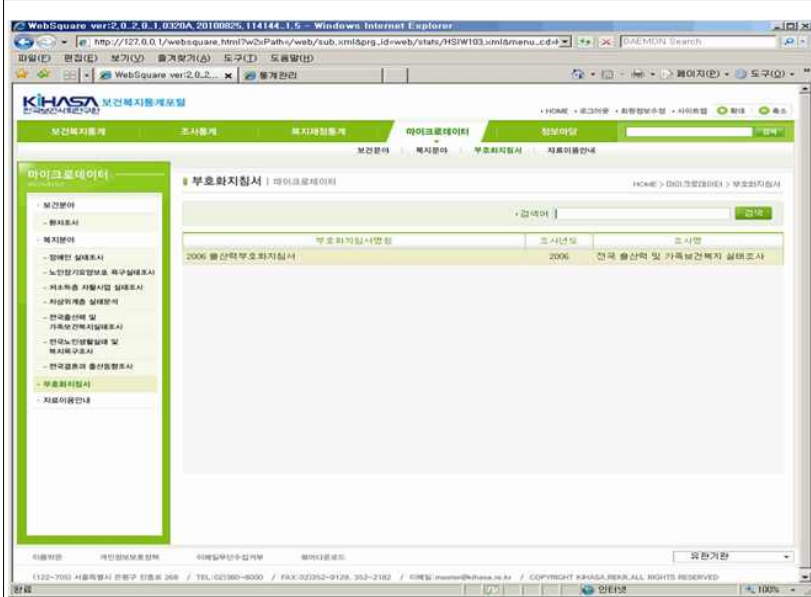
마이크로데이터 - 복지분야의 조사항목을 조회 하는 화면

□ 버튼 설명

- 1) 마이크로데이터신청: 선택한 조사항목에 대해 마이크로데이터를 신청 합니다.
- 2) 목록: 복지분야의 목록으로 갑니다.

□ 기타사항

SUB SYSTEM	화면명
웹포털통계	마이크로데이터-부호화지침서



□ 화면설명

마이크로데이터 - 부호화지침서를 조회 하는 화면

□ 버튼 설명

1) 검색: 부호화지침서 검색어에 대해 조회 합니다.

□ 기타사항

SUB SYSTEM	화면명
웹포털통계	마이크로데이터-부호화지침서



□ 화면설명

마이크로데이터 - 부호화지침서를 상세 조회 하는 화면

□ 버튼 설명

- 1) 목록: 부호화지침서 목록으로 갑니다.
- 2) 내려받기: 첨부한 파일을 내컴퓨터로 저장 합니다.

□ 기타사항

SUB SYSTEM	화면명
웹포털통계	정보마당-보건복지뉴스



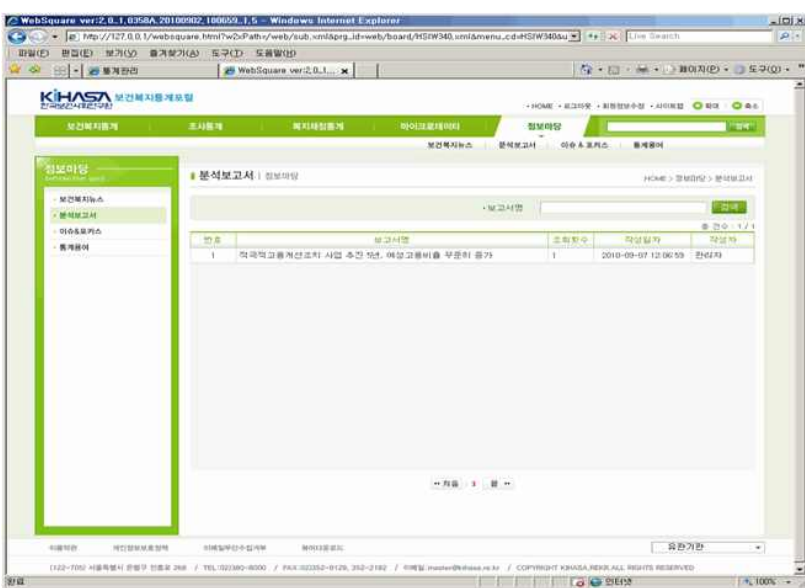
- 화면설명
 - 정보마당 - 보건복지뉴스를 조회 하는 화면
- 버튼 설명
 - 1) 검색: 제목에 맞는 보건복지뉴스를 검색합니다.
- 기타사항

SUB SYSTEM	화면명
웹포털통계	정보마당-보건복지뉴스



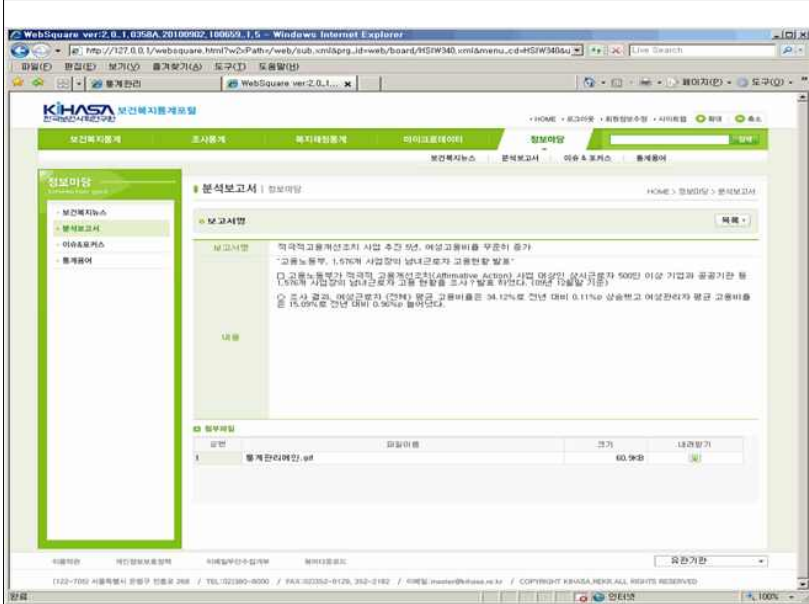
- 화면설명
 - 정보마당 - 보건복지뉴스를 상세 조회 하는 화면
- 버튼 설명
 - 1) 목록: 보건복지뉴스 목록으로 이동 합니다.
 - 2) 내려받기: 첨부파일을 내컴퓨터로 저장 합니다.
- 기타사항

SUB SYSTEM	화면명
웹포털통계	정보마당-분석보고서



- 화면설명
 - 정보마당 - 분석보고서를 조회 하는 화면
- 버튼 설명
 - 1) 검색: 보고서명에 맞는 분석보고서를 검색합니다.
- 기타사항

SUB SYSTEM	화면명
웹포털통계	정보마당-분석보고서



□ 화면설명

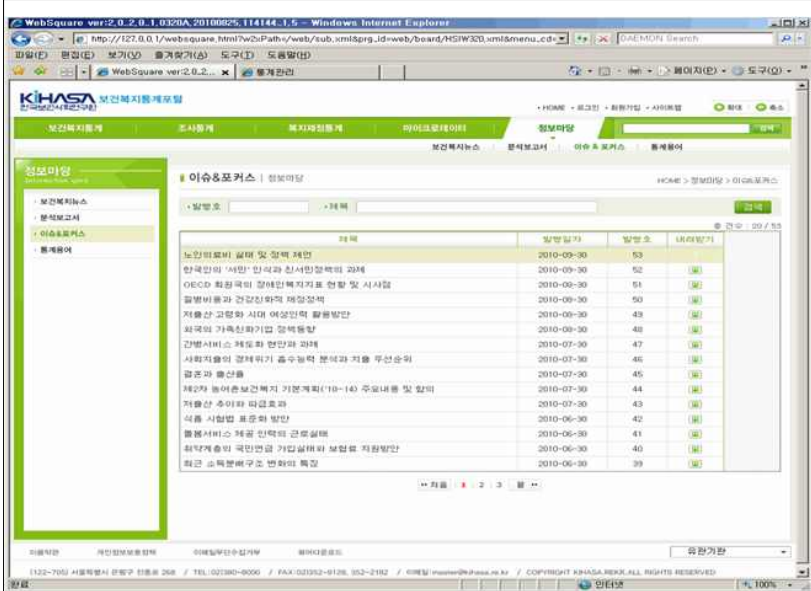
정보마당 - 분석보고서를 상세 조회 하는 화면

□ 버튼 설명

- 1) 목록: 분석보고서 목록으로 이동 합니다.
- 2) 내려받기: 첨부파일을 내컴퓨터로 저장 합니다.

□ 기타사항

SUB SYSTEM	화면명
웹포털통계	정보마당-이슈&포커스



□ 화면설명

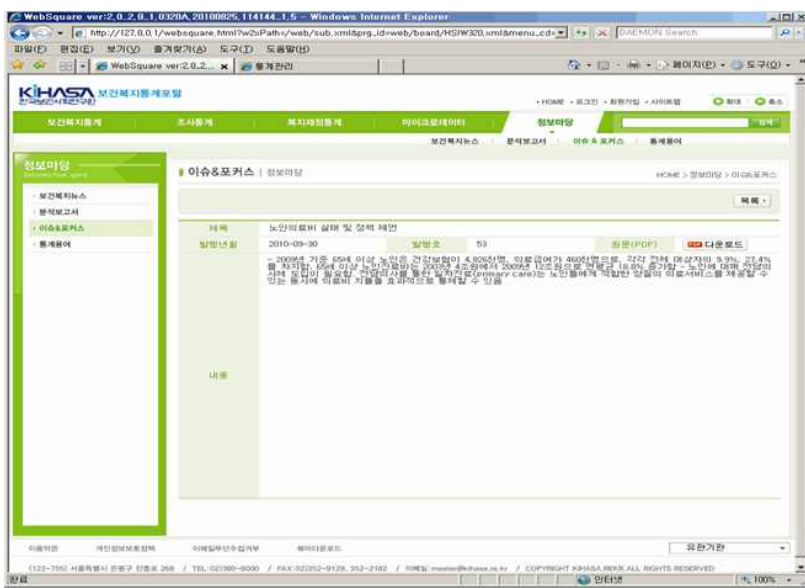
정보마당 - 이슈 & 포커스를 조회 하는 화면

□ 버튼 설명

- 1) 검색: 발행호 및 제목에 맞는 이슈 & 포커스를 검색합니다.
- 2) 내려받기: 해당 이슈 & 포커스를 내컴퓨터로 저장합니다.

□ 기타사항

SUB SYSTEM	화면명
웹포털통계	정보마당-이슈&포커스



- 화면설명
 - 정보마당 - 이슈 & 포커스를 상세 조회 하는 화면
- 버튼 설명
 - 1) 목록: 이슈 & 포커스 목록으로 이동 합니다.
 - 2) 다운로드: 첨부파일을 내컴퓨터로 저장 합니다.
- 기타사항

SUB SYSTEM	화면명
------------	-----

웹포털통계	정보마당-통계용어
-------	-----------



□ 화면설명

정보마당 - 통계용어를 조회 하는 화면

□ 버튼 설명

1) 가 ~ 전체: 해당 버튼을 누르면 해당 글자에 맞는 통계용어를 검색합니다.

2) 검색: 용어에 맞는 통계용어를 검색합니다.

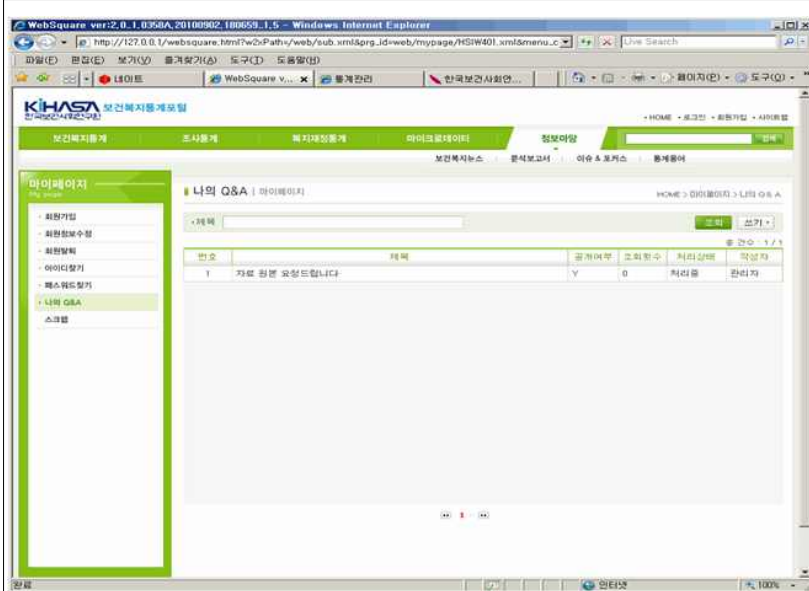
□ 기타사항

SUB SYSTEM	화면명
웹포털통계	정보마당-이슈&포커스



- 화면설명
 - 정보마당 - 통계용어를 상세 조회 하는 화면
- 버튼 설명
 - 1) 목록: 통계용어 목록으로 이동 합니다.
- 기타사항

SUB SYSTEM	화면명
웹포털통계	마이페이지-나의Q&A



- 화면설명
 - 마이페이지 - 나의 Q&A를 조회 하는 화면
- 버튼 설명
 - 1) 조회: 제목에 맞는 Q&A를 검색합니다.
 - 2) 쓰기: 새로운 Q&A를 작성할 수 있습니다.
- 기타사항

SUB SYSTEM	화면명
웹포털통계	마이페이지의 Q&A



□ 화면설명

마이페이지 - 나의 Q&A를 상세 조회 하는 화면

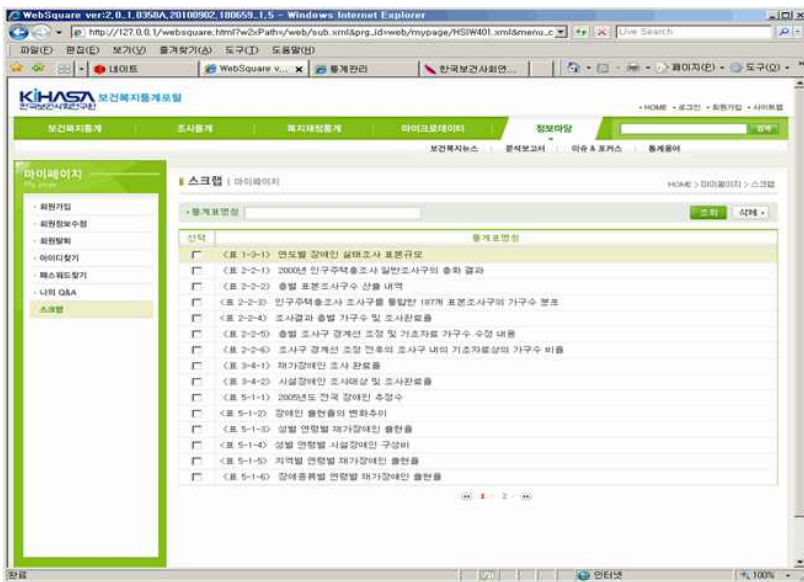
□ 버튼 설명

- 1) 목록: 나의 Q&A 목록으로 이동 합니다.
- 2) 수정: 현재 화면을 수정할 수 있는 수정화면으로 이동합니다.
- 3) 삭제: 현재화면을 삭제 합니다.

□ 기타사항

- 1) 답변이 완료된 Q&A는 수정, 삭제할 수 없습니다

SUB SYSTEM	화면명
웹포털통계	마이페이지-스크랩



□ 화면설명

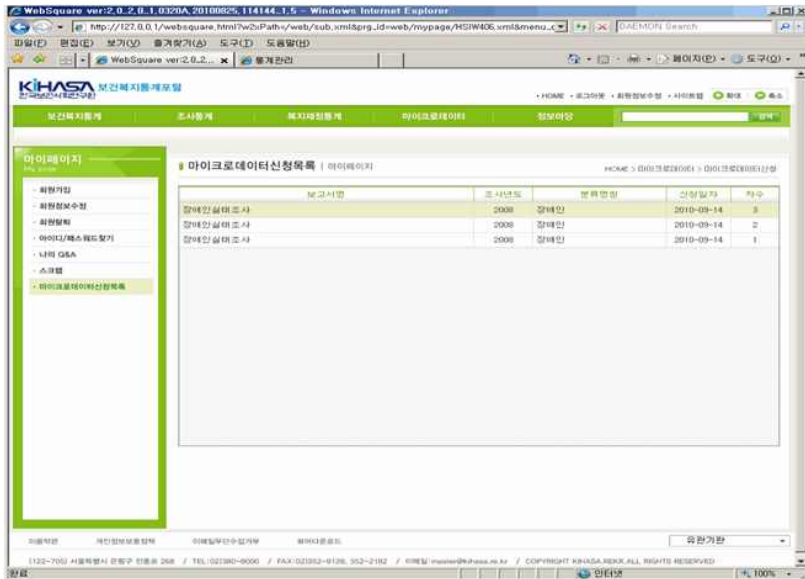
마이페이지 - 스크랩을 조회 하는 화면

□ 버튼 설명

- 1) 조회: 통계표명칭에 맞는 스크랩을 검색합니다.
- 2) 삭제: 선택한 스크랩을 삭제할 수 있습니다.

□ 기타사항

SUB SYSTEM	화면명
웹포털통계	마이페이지-마이크로데이터신청목록



□ 화면설명

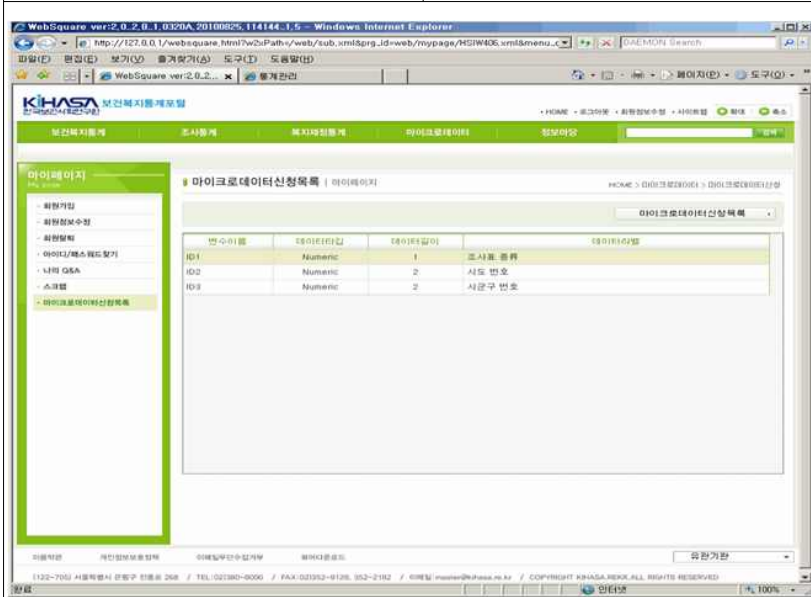
마이페이지 - 마이크로데이터신청목록을 조회 하는 화면

□ 버튼 설명

1) 보고서명을 클릭하면 상세화면으로 이동합니다.

□ 기타사항

SUB SYSTEM	화면명
웹포털통계	마이페이지-마이크로데이터신청

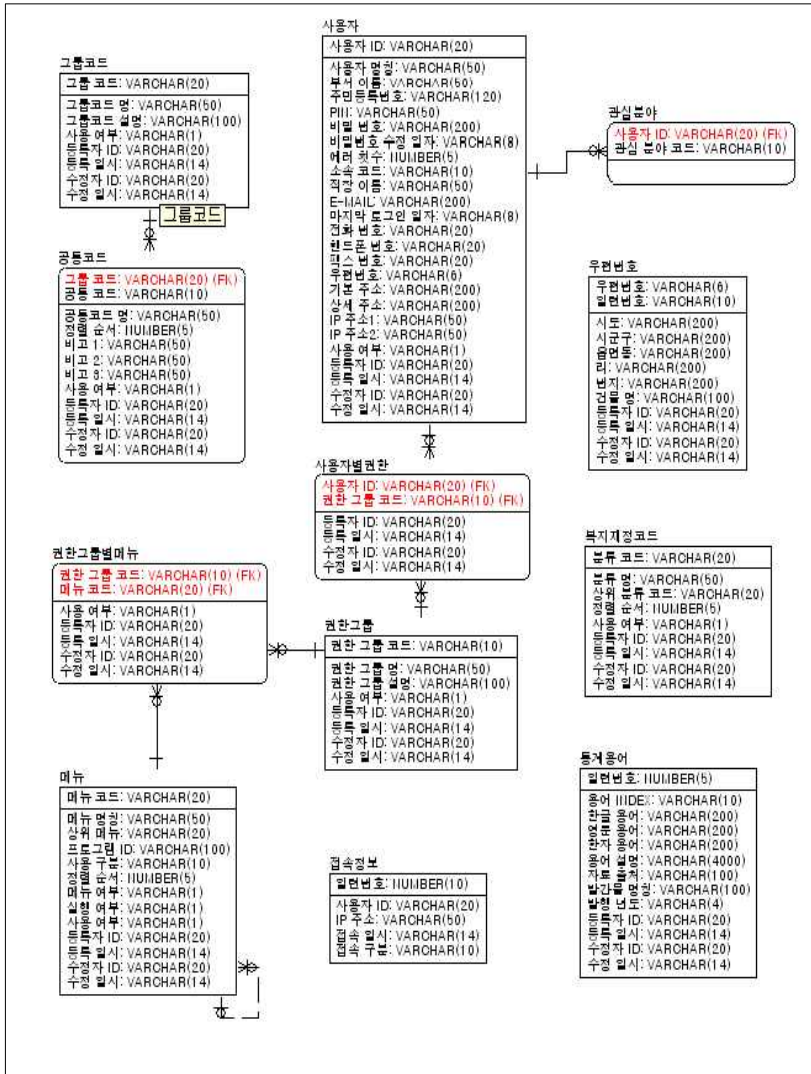


- 화면설명
 - 마이페이지 - 마이크로데이터신청목록을 상세 조회 하는 화면
- 버튼 설명
 - 1) 마이크로데이터신청목록: 마이크로데이터신청 목록 화면으로 이동 합니다.
- 기타사항

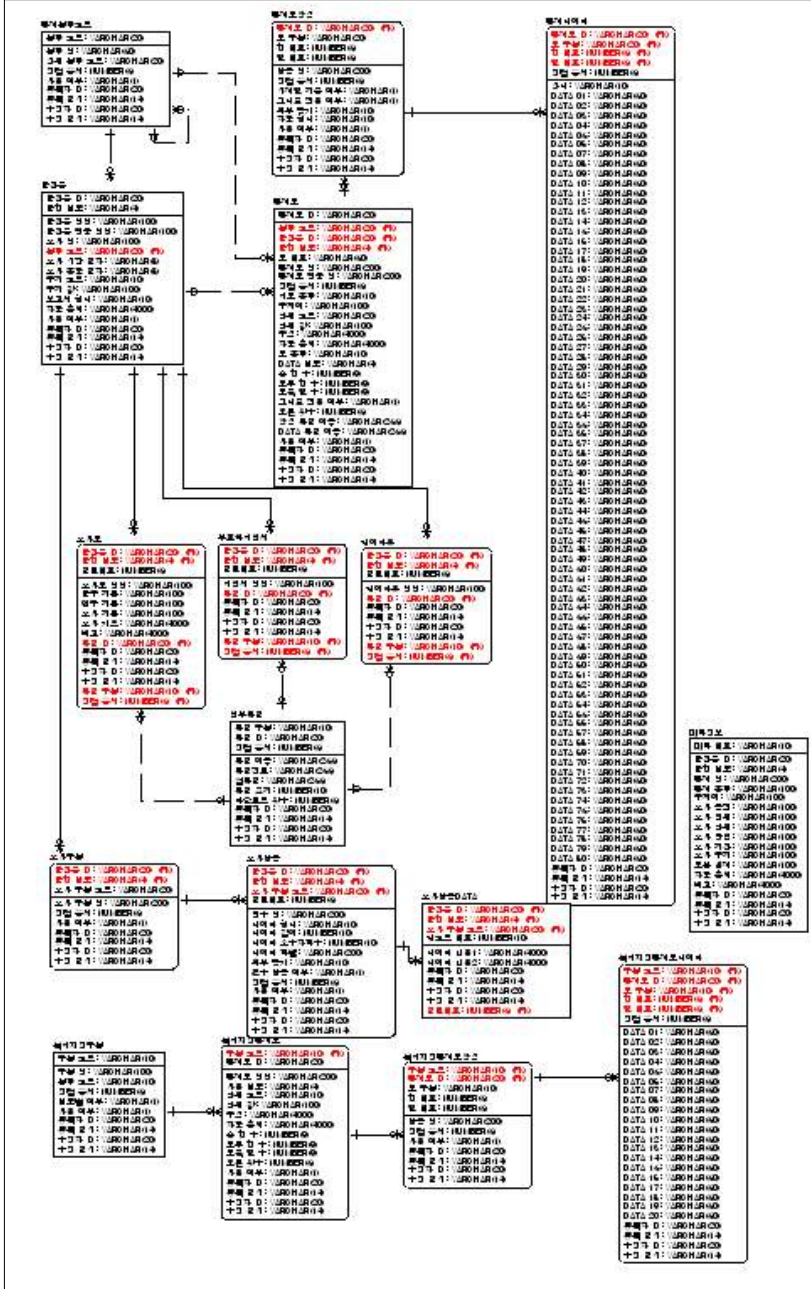
부록 2. 보건복지통계 DB 테이블 관계도

1. 논리모델

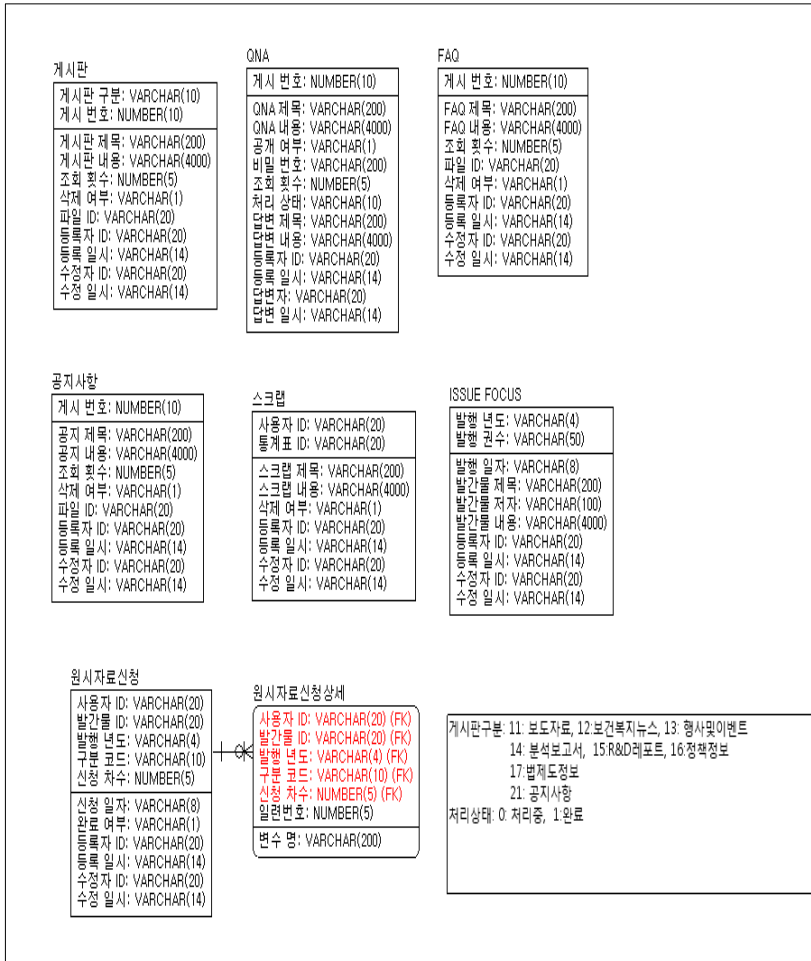
1.1 기준정보



1.2 통계관리

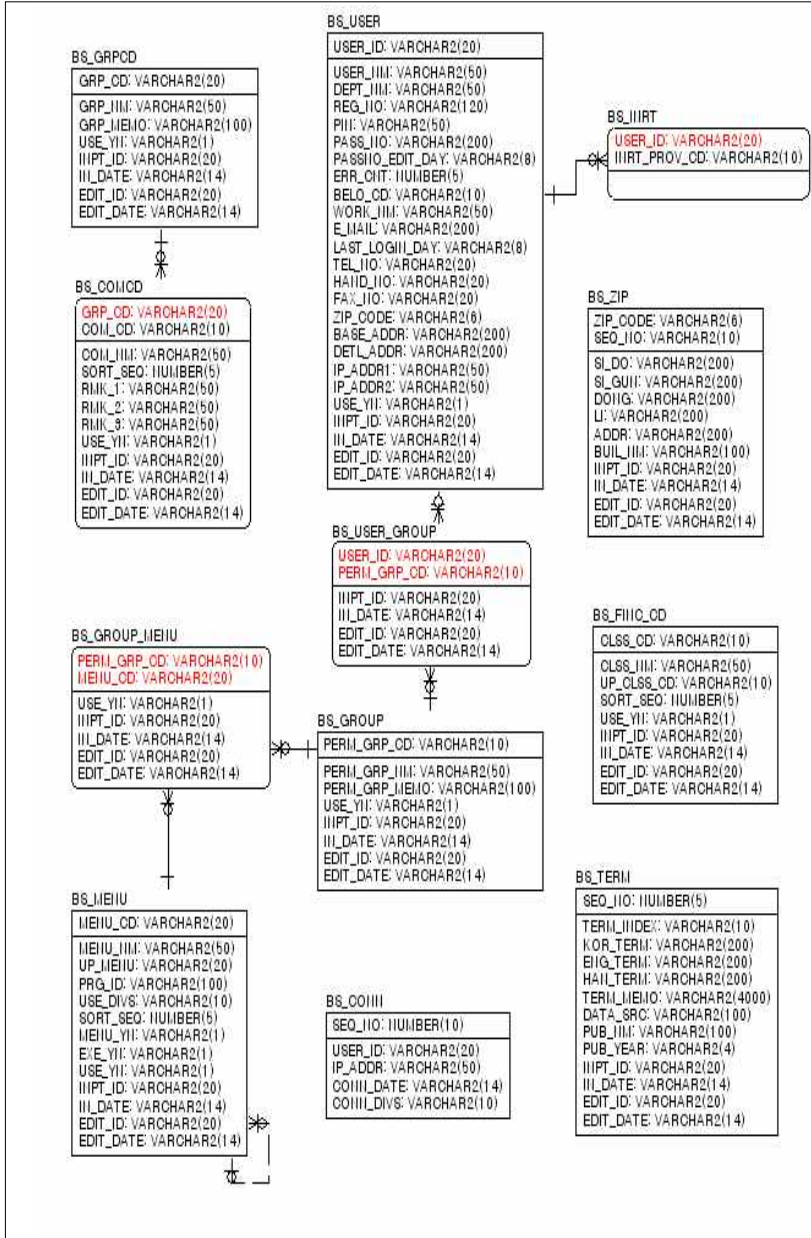


1.3 웹포털

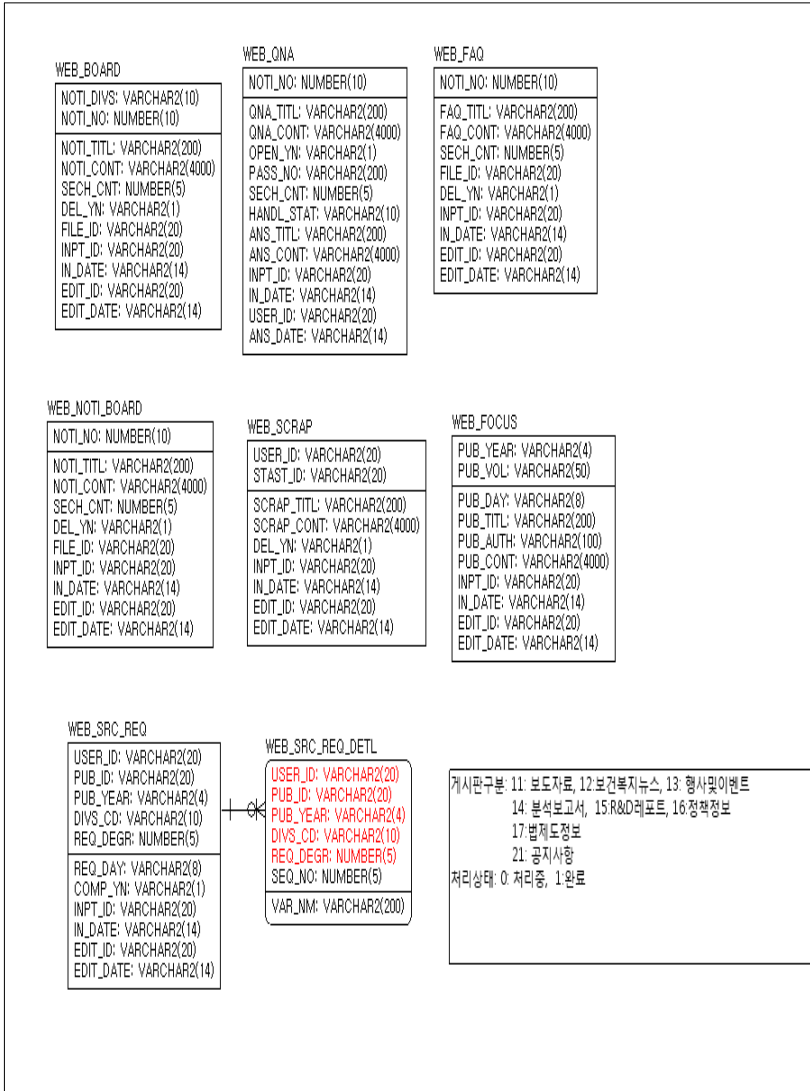


2. 물리모델

2.1 기준정보



2.3 웹포털



간행물회원제 안내

▶ 회원에 대한 특전

- 본 연구원이 발행하는 판매용 보고서는 물론 「보건복지포럼」, 「보건사회연구」도 무료로 받아보실 수 있으며 일반 서점에서 구입할 수 없는 비매용 간행물은 실비로 제공합니다.
- 가입기간 중 회비가 인상되는 경우라도 추가 부담이 없습니다.

▶ 회비

- 전체간행물회원 : 120,000원
- 보건분야 간행물회원 : 75,000원
- 사회분야 간행물회원 : 75,000원

▶ 가입방법

- 홈페이지 - 발간자료 - 간행물회원등록을 통해 가입
- 유선 및 이메일을 통해 가입

▶ 회비납부

- 신용카드 결제
- 온라인 입금 : 우리은행(019-219956-01-014) 예금주 : 한국보건사회연구원

▶ 문의처

- (122-705) 서울특별시 은평구 진흥로 268 한국보건사회연구원 지식관리센터
간행물 담당자 (Tel: 02-380-8234)

도서판매처

- | | |
|---|---|
| ▪ 한국경제서적(총판) 737-7498 | ▪ 교보문고(광화문점) 1544-1900 |
| ▪ 영풍문고(종로점) 399-5600 | ▪ 서울문고(종로점) 2198-2307 |
| ▪ Yes24 http://www.yes24.com | ▪ 알라딘 http://www.aladdin.co.kr |

신간 안내

KIHASA 한국보건사회연구원
Korea Institute of Health and Social Affairs

보고서 번호	서명	저자	가격
연구 2010-01	지역보건의료정책의 현황과 개선방안	이상영	5,000
연구 2010-02	회귀난치성질환자의 의약품 접근성 제고 방안	박실비아	5,000
연구 2010-03	해외의료시장 개척의 투자효과 분석과 증장기 발전 전략	조재국	미정
연구 2010-04	식품안전분야의 사회적 위험 요인 증장기 관리전략 수립	정기혜	6,000
연구 2010-05	단체급식의 영양관리 개선을 통한 국민식생활 향상 방안	김혜련	미정
연구 2010-06	식품안전 규제영향분석의 실효성 제고 방안	곽노성	7,000
연구 2010-07	식품위해물질 모니터링 증장기 추진 계획 수립	김정신	5,000
연구 2010-08	건강보험 정책현황과 과제	신영석	7,000
연구 2010-09	의료비 과부담이 빈곤에 미치는 영향	신현웅	미정
연구 2010-10	국민연금기금 해외투자 환경 분석을 위한 주요 해외금융시장 비교 연구	원종욱	5,000
연구 2010-11	사회통합을 위한 복지정책의 기본방향	이태진	5,000
연구 2010-12	한국 제3섹터 육성방안에 대한 연구	노대명	8,000
연구 2010-13	기초보장제도 생계보장 평가와 정책방향	김태완	7,000
연구 2010-14	주거복지정책의 평가 및 개편방안 연구 : -기초보장제도 시행 10년 주거급여를 중심으로-	이태진	7,000
연구 2010-15	자활정책에 대한 평가 및 발전방향	노대명	7,000
연구 2010-16	2010년도 빈곤통계연보	김문길	미정
연구 2010-17	OECD 국가 빈곤정책 동향분석: 복지사본주의 체제 변화에 따른 공공부조제도의 조응성 분석	어유진	7,000
연구 2010-18	근로장려세제(EITC) 확대 개편방안의 효과성 분석 및 소득보장체계 연계방안 연구	최현수	8,000
연구 2010-19	이동복지정책 유형과 효과성 국제비교	김미숙	미정
연구 2010-20	공공 사회복지서비스 최저수준 설정을 위한 연구: 돌봄서비스를 중심으로	윤상용	8,000
연구 2010-21	사회복지서비스의 이용자중심 제도 운영에 관한 연구	강혜규	미정
연구 2010-22	장애인의 통합사회 구현을 위한 복지정책 연구: 장애인정책발전5개년계획 복지분야 중간점검	김성희	8,000
연구 2010-23	민간 복지지원 확충을 위한 자원봉사 활성화 방안의 모색	박세경	미정
연구 2010-24	자살의 원인과 대책연구: 정신의학적 접근을 넘어서	강은정	5,000
연구 2010-25	한국 노인의 삶의 변화 분석 및 전망을 통한 노인복지정책 개발	이윤경	미정
연구 2010-26	보건복지통계 발전방안 연구	송태민	7,000
연구 2010-27	보건복지통계 생산 표준화 방안 연구: 메타정보관리를 중심으로	손창균	6,000
연구 2010-28	2010년 한국의 보건복지 동향	장영식	6,000
연구 2010-29	지역별 보건통계 생산방안	도세록	6,000
연구 2010-30-1	저출산 원인과 피급효과 및 정책방안	이삼식	미정
연구 2010-30-2	생애주기 변화와 출산수준 간의 상관성에 관한 연구: 교육, 경제활동 및 결혼을 중심으로	이삼식	5,000
연구 2010-30-3	결혼행태 변화와 출산율의 상관성 연구	변용찬	5,000
연구 2010-30-4	출산관련 의식변화와 출산율간 인과관계 연구	김나영	6,000
연구 2010-30-5	평균수명 연장에 따른 자녀가지와 출산을 관계 연구	김은정	5,000
연구 2010-30-6	저출산의 거시경제적 효과분석	남상호	6,000
연구 2010-30-7	저출산 고령화가 가족형태 및 개인의 삶의 질에 미치는 영향	김은재(외부)	6,000
연구 2010-30-8	자녀 양육비용 추계와 정책방안 연구	신윤정	6,000
연구 2010-30-9	저출산고령화에 따른 사회보험 개편방안	윤석명	미정
연구 2010-30-10	한국의 인구정책 동향과 전망	장영식	6,000
연구 2010-30-11	입양실태와 정책방안	김유경	미정

보고서 번호	서명	저자	가격
연구 2010-30-12	인공임신증절 실태와 정책과제	최정수	미정
연구 2010-30-13	저출산 극복을 위한 불임부부 지원사업 현황과 정책과제	황나미	미정
연구 2010-30-14	저출산-고령화시대 노동력 부족과 인력활용 방안	엄지혜	5,000
연구 2010-30-15	저출산정책 효과성 평가 연구	이삼식	5,000
연구 2010-30-16	저출산-고령사회 정보관리체계 및 통계DB 구축방안 연구	송태민	7,000
연구 2010-30-17	신노년층의 특징과 정책과제	정경희	6,000
연구 2010-30-18	베이비 부머의 생활실태 및 복지욕구	정경희	10,000
연구 2010-30-19	에비노년층의 일과 여가에 대한 욕구와 정책적 함의	이소정	미정
연구 2010-30-20	신노년층(베이비붐세대)의 건강실태 및 장기요양 이용욕구 분석과 정책과제	신우덕	미정
연구 2010-30-21	신노년층의 소비행태 특성과 고령친화산업적 함의	김수봉	미정
연구 2010-30-22	저출산고령사회 대응관련 쟁점 연구	이소정	미정
연구 2010-31-1	2010 사회예산 분석	최성은	8,000
연구 2010-31-2	2010 보건복지제정의 정책과제	유근춘	9,000
연구 2010-31-3	정부의 사회복지재정 DB구축에 관한 연구(4차년도): DB의 활용성 측면을 중심으로	고경환	7,000
연구 2010-31-4	사회복지 재정지출과 지방재정 부담에 관한 연구	최성은	미정
연구 2010-31-5	복지경영의 이론적 논의와 과제	고경환	6,000
연구 2010-31-6	공적연금 재정평가 및 정책현안 분석	윤석명	7,000
연구 2010-31-7	건강보험 재정평가	신영석	5,000
연구 2010-32-1-1	건강도시 건강영향평가 사업 및 기술 지원 제1권	김동진	8,000
연구 2010-32-1-2	건강도시 건강영향평가 사업 및 기술 지원 제2권	김동진	11,000
연구 2010-32-2	건강영향평가 DB 구축	서미경	미정
연구 2010-32-3	건강비율의 건강영향평가	최은진	5,000
연구 2010-33	보건의료지원배분의 효율성 증대를 위한 모니터링시스템 구축 및 운영 (3년차)	오영호	9,000
연구 2010-34	보건사회 기후변화 모니터링센터 운영 (1년차)	신호성	미정
연구 2010-35	취약위기와 다문화가족의 예방맞춤형 복지체계 구축 및 통합사례 관리 (1년차)	김승권	미정
연구 2010-36	아시아 복지국가 자료 및 전략센터 구축 (1년차): 아시아 국가의 사회안전망	홍석표	8,000
연구 2010-37-1	2010년 한국복지패널 기초분석 보고서	강신욱	14,000
연구 2010-37-2	2009년 한국복지패널 심층분석 보고서: 한국복지패널을 활용한 사회지표 분석	김미곤	6,000
연구 2010-38-1	2008년 한국의료패널 기초분석 보고서(Ⅱ)	정영호	미정
연구 2010-38-2	2009년 한국의료패널 기초분석 보고서	정영호	미정
연구 2010-39	인터넷 건강정보 평가시스템 구축 및 운영 (10년차)	정영철	미정
연구 2010-40	보건복지통계정보시스템 구축 및 운영 (2년차)	이연희	5,000
연구 2009-01	의료서비스 질 및 효율성 증대를 위한 통합적 의료전달 시스템 구축 방안	신호성	7,000
연구 2009-03	신의료기술의 패던 변화에 따른 의사결정체제의 발전방향 -의약품 허가제도와 약가제도를 중심으로-	박살미아	6,000
연구 2009-04	생애의료비 추정을 통한 국민의료비 분석 (I)	정영호	6,000
연구 2009-05	미중족 의료수준과 정책방안에 대한 연구	허순임	5,000
연구 2009-06	식품안전관리 선진화를 위한 취약점 중점 관리방안 구축	정기혜	7,000
연구 2009-07	부문간 협력을 통한 비만의 예방관리체계의 구축 방안 -비만의 역학적 특성 분석과 비만예방관리를 위한 부문간 협력체계의 탐색	김혜련	8,000
연구 2009-08	국가건강검진사업의 성과제고를 위한 수요자 중심의 효율적 관리체계 구축방안	최은진	7,000
연구 2009-09	취약계층에 대한 사회보험 확대적용 방안 - 국민연금을 중심으로 -	윤석명	7,000
연구 2009-10	글로벌 금융위기상행하의 국민연금기금의 운용방안	원종욱	8,000
연구 2009-11	건강보험 내실화를 위한 재정효율화 방안 -본인부담 구조조정 방안 중심으로	신현웅	6,000
연구 2009-12	A study for improving the efficiency of health security system the division of roles between public and private health insurance	홍석표	5,000

보고서 번호	서명	저자	가격
연구 2009-13	사회수당제도 도입타당성에 대한 연구	노대명	7,000
연구 2009-14	저소득층 지원제도의 유형 및 특성	여유진	8,000
연구 2009-15	저소득층 금융지원 실태 및 정책방안 연구	김태완	6,000
연구 2009-16	한국의 사회위기 지표개발과 위기수준 측정 연구	김승권	13,000
연구 2009-17	이동청소년복지 수요에 기반한 복지공급체계 재편방안 연구 II: 지역유형별 사례를 중심으로	김미숙	8,000
연구 2009-18	한국가족의 위기변화와 사회적 대응방안 -경제위기 이후 가족생애주기별 위기 유형을 중심으로	김유경	8,000
연구 2009-19	장애인 소득보장과 고용정책 연계 동향 및 정책과제	윤상용	8,000
연구 2009-20	사회지본과 민간 복지지원 수준의 국가간 비교연구: 자원봉사활동과 기부를 중심으로	박세경	6,000
연구 2009-21	사회복지부문별 정보화현황 및 정책적용방안	정영철	6,000
연구 2009-22	노인건강정책의 현황과 향후 추진방안. 일상생활기능의 자립향상을 중심으로	신우덕	7,000
연구 2009-23	노인의 생활활동 실태 및 경제적 가치 평가	장경희	6,000
연구 2009-24	보건복지가족부 웹사이트 통합 연계 및 발전방안 연구	송태민	7,000
연구 2009-25	한국의 보건복지 동향 2009	장영식	9,000
연구 2009-26-1	2009년 국민기초생활보장제도 모니터링 및 평가 -법제정 10년의 제도운영 점검	이태진	10,000
연구 2009-26-2	가난한 사람들의 일과 삶 심리사회적 접근을 중심으로	이현주	6,000
연구 2009-26-3	근로빈곤층 지원정책 개편방안 연구	노대명	8,000
연구 2009-26-4	사회복지지출의 소득재분배 효과 분석	남상호	5,000
연구 2009-26-5	저소득층의 자산 실태 분석	남상호	5,000
연구 2009-26-6	2009년 빈곤통계연보	김태완	8,000
연구 2009-27-1	유럽의 능동적 복지정책 비교연구	홍석표	6,000
연구 2009-28	2008년 한국의료패널 기초분석보고서	정영호	7,000
연구 2009-29	보건의료자원배분의 효율성 증대를 위한 모니터링시스템 구축 및 운영 -2009년 보건의료자원실태조사 결과보고서-	오영호	6,000
연구 2009-30-1	2009년 건강영향평가 시스템 구축 및 운영 제1권 (총괄)	강은정	10,000
연구 2009-30-2	2009년 건강영향평가 시스템 구축 및 운영 제2권 -건강영향평가 시범사업	강은정	11,000
연구 2009-31-1	2009 사회예산 분석	최성은	9,000
연구 2009-31-2	보건복지재정의 정책과제	유근춘	7,000
연구 2009-31-3	정부의 사회복지재정 DB구축에 관한 연구(3차년도): 중앙재정 세출 예산을 중심으로	고경환	6,000
연구 2009-31-4	보육지원정책의 적정성 및 효과성 분석	최성은	6,000
연구 2009-31-5	자활사업의 평가 연구: 정책설계와 정책효과 그리고 쟁점들	고경환	7,000
연구 2009-32-1	2009년 한국복지패널 기초분석 보고서	손창균	14,000
연구 2009-32-2	2008년 한국복지패널 심층분석 보고서 - 한국복지패널을 활용한 사회지표 분석	여유진	6,000
연구 2009-33	2009년 전국 출산력 및 가족보건복지실태조사	김승권	14,000
연구 2009-34-1	다문화가족 증가가 인구의 양적·질적 수준에 미치는 영향	이삼식	5,000
연구 2009-34-2	저출산에 대응한 육아 지원 인프라의 양적·질적 적정화 방안	신윤정	6,000
연구 2009-34-3	장기요양등급의 관리를 위한 노인복지관과 보건소의 보건복지서비스 연계 방안	오영희	6,000
연구 2009-34-4	노인자살의 사회경제적 배경 및 정책적 대응방안 모색	이소정	6,000
연구 2009-34-5	고령친화용품 소비실태 및 만족도에 관한 연구	김수봉	7,000
연구 2009-35	보건복지통계 정보시스템 구축 및 운영	이연희	6,000
연구 2009-36	2009 인터넷 건강정보 게이트웨이시스템 구축 및 운영	정영철	7,000