

# 한국복지패널 데이터 소개

정은희  
한국보건사회연구원

## ■ 한국복지패널(KoWePS) 조사 목적(1)

### - 사회/경제적 환경변화에 따른 경제와 생활실태 변화

- 저소득층의 소득, 경제활동 상태와 생활실태 동태적 변화
- 정부의 다양한 복지 정책과 정책 변화를 조사

: 공공부조, 사회보험, 사회서비스의 정책 변화 및 긴급재난지원금 조사

- 한국복지패널(KoWePS) 조사 목적(2)
  - 다양한 인구집단별 생활실태와 복지욕구 파악
    - 연령, 소득계층, 경제활동상태별 생활 및 복지욕구 파악
    - 변화하는 정부정책의 효과성 평가
  - 새로운 제도형성과 정책 개선에 기여

- 한국복지패널(KoWePS) 데이터 특징(1)

- 전국 지역 대표성 높음

- 지역적으로 제주도를 포함
- 가구유형은 농어가 가구를 포함

- 종단면 데이터

- 사회환경변화에 따른 개인이나 가구의 동태적 특성 분석이 가능

- 한국복지패널(KoWePS) 데이터 특징(2)
  - 저소득층 연구에 적합
    - 저소득층을 전체 표본의 약 50%로 할당하여 표본 추출
  - 충분한 표본수
    - 다양한 집단으로 세분화하여 분석이 가능
    - 통계학적으로 표본오차가 작아지는 장점

- 한국복지패널(KoWePS) 데이터 특징(3)
  - 학제간 연구가 가능
    - 사회과학분야의 다양한 영역의 학자가 연구 및 분석 가능
  - 공신력 있는 기관에서 데이터 생산 및 제공
    - 신뢰할 수 있고 일관성 있는 통계자료를 생산

# 한국복지패널 가중치 조정 과정

신재동 (한국보건사회연구원)



한국보건사회연구원  
KOREA INSTITUTE FOR HEALTH AND SOCIAL AFFAIRS



# 1. 한국복지패널 가중치 부여체계





# 한국복지패널 표본변화

- 
- A vertical timeline on the left side of the page marks the years from 2005 to 2021. Horizontal bars of alternating dark blue and light blue extend from these years to the right, each containing a text description of the panel's status or changes for that year.
- 2005년 ● 3개 패널 통합(빈곤패널, 자활패널, 복지패널) 논의
  - 표본추출방식 논의(통합표본), 2005년 국민생활실태조사 자료 이용 결정
  - 일반 및 저소득 계층별로 3,500 가구씩 표본추출
  - 2006년 ● 1차 조사 7,072 가구의 패널을 구축 - 아동부가조사
  - 2011년 ● 6차 조사 5,735 가구 조사 완료
  - 2012년 ● 7차 조사 5,732가구 조사 완료 + 신규표본 1,800가구 조사
  - 2013년 ● 8차 조사 7,312 가구 조사 완료
  - 2014년 ● 9차 조사 7,048 가구 조사 완료
  - 2020년 ● 15차 조사 6,029 가구 조사 완료
  - 2021년 ● 16차 조사 5,996 가구 조사 완료

모집단  
N : 10



표본  
N : 6



모수 가중치

[ 남 : 1.5 ]

[ 여 : 2 ]

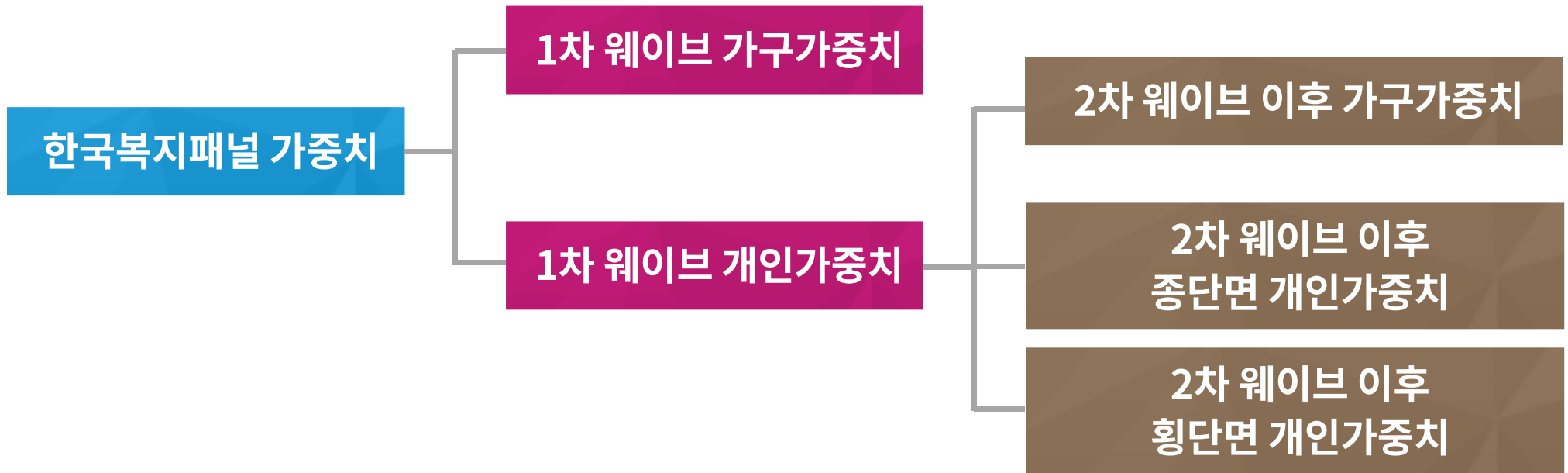
[ 총합 : 10 ]

표본 가중치

[ 남 : 0.9 ]

[ 여 : 1.2 ]

[ 총합 : 6 ]



## 가중치 부여 절차

- 가구가중치 (household weight)는 횡단면과 종단면 가중치를 구분하지 않고 단일가중치를 부여하며, 개인가중치 (person weight) 만 횡단면 가중치와 종단면 가중치로 구분하여 부여
- 1차 웨이브에 부여된 개인가중치를 바탕으로 개인조사표에 응답한 가구원에 대해 가중치 조정을 수행
- 종단면 가중치는 로지스틱 회귀분석을 통해 각 개인의 응답확률을 추정하여 적용

## 개인가중치 산출 과정

- 2차년도 이후에는  $t$ 차년도 종단면 가중치를 기본 가중치로 고려하여  $t+1$ 차년도 원표본 해당여부 판정
- 무응답 및 개인별 변동 상황을 반영하여 각 년도 종단면 기본 가중치 보정
- 사후조정

## 개인 종단가중치 산출 과정

- 패널 탈락으로 인한 무응답 보정을 위해,  $t$ 차 웨이브 종단면 응답여부 변수와  $t-1$ 차 웨이브 변수들의 관계를 로지스틱 회귀모형을 이용하여 응답확률을 추정
- 로지스틱 회귀모형의 설명변수로 응답자의 성별, 연령, 지역, 경제활동상태 사용
- $t$ 차 웨이브 종단면 응답여부 변수는  $t$ 차와  $t-1$ 차 웨이브 모두 응답한 경우 1, 그렇지 않은 경우는 0을 부여
- $t$ 차 웨이브의 개인 종단면 기본가중치에 로지스틱 회귀모형으로 추정된 응답확률의 역수를 곱하여,  $t$ 차 웨이브의 개인 종단면 가중치를 조정

## 개인 종단가중치 산출 과정

- 예를 들어, 16차 웨이브의 기본가중치를  $W_{\text{기본16차}}$ , 로지스틱 회귀분석을 통해 예측된 추정 응답확률을  $\hat{p}_{16\text{차}}$  라고 하면 무응답 보정을 통해 얻어지는 가중치는

$$W_{\text{기본16차}}^{\wedge -1} = W_{\text{기본16차}} \times \hat{p}_{16\text{차}}^{-1}$$

- 개인별 변동 상황에 따라 t차년도 종단면 가중치를 조정  
(신규 가구원의 경우 개인별 종단면 가중치 0값 존재)
- 지역 및 응답자의 인구학적 특성에 따라 t차년도 조사 기준연도 인구 추계 값을 이용하여 사후조정을 실시

## 개인 횡단가중치 산출 과정

- t차 웨이브의 개인 종단면 기본가중치에 로지스틱 회귀모형으로 추정된 응답확률의 역수를 곱하여 t차 웨이브의 개인 종단면 가중치를 조정
- 변동 상황에 따라 따라 t차년도 종단면 가중치를 조정
- t차년도 종단면 가중치 값이 0인 가중치에 대해 가구별 평균가중치를 적용
- 지역 및 응답자의 인구학적 특성(성별, 연령)에 따라 조사 기준연도 인구 추계 값을 기준으로 사후조정



## 가구가중치 산출 과정

- t차 웨이브 가구가중치는 t차 웨이브 개인 종단면 가중치의 가구 내 평균값을 계산하여 산출
- 웨이브별로 새로 생성된 신규 가구의 경우, 가구 내 원표본 가구원의 가중치 평균을 적용하고, 원표본 가구원만으로 구성된 가구는 이들의 평균으로 가구가중치를 산출
- 조사 기준연도 인구추계 가구수를 기준으로 지역 및 가구규모별로 사후조정

## 2. 신규표본 추가에 따른 가중치 조정



# 한국복지패널 표본변화

- 
- A vertical timeline on the left side of the page marks the years from 2005 to 2021. Horizontal bars of alternating dark blue and light blue extend from these years to the right, containing text about the panel's development. The bars for 2005, 2011, 2013, 2020, and 2021 are dark blue, while the others are light blue.
- 2005년 ● 3개 패널 통합(빈곤패널, 자활패널, 복지패널) 논의
  - 표본추출방식 논의(통합표본), 2005년 국민생활실태조사 자료 이용 결정
  - 일반 및 저소득 계층별로 3,500 가구씩 표본추출
  - 2006년 ● 1차 조사 7,072 가구의 패널을 구축 - 아동부가조사
  - 2011년 ● 6차 조사 5,735 가구 조사 완료
  - 2012년 ● 7차 조사 5,732가구 조사 완료 + 신규표본 1,800가구 조사
  - 2013년 ● 8차 조사 7,312 가구 조사 완료
  - 2014년 ● 9차 조사 7,048 가구 조사 완료
  - 2020년 ● 15차 조사 6,029 가구 조사 완료
  - 2021년 ● 16차 조사 5,996 가구 조사 완료

## 7차 웨이브 가중치 산출과정

- 7차 웨이브의 경우 기존 1~6차 웨이브에서 구축된 패널 원표본과 7차 웨이브에서 새롭게 추가된 신규표본을 병합하여 새롭게 가중치를 조정할 필요가 있음
- 1차 웨이브 이후 7차 웨이브까지 조사된 원표본은 일반적인 가중치 부여체계 적용 즉, 6차 웨이브의 종단면 가중치에 기초하여 7차 웨이브 개인별 종단면 가중치 조정
- 7차 웨이브에 추가된 신규표본의 종단면 가중치는 패널 표본으로 새롭게 진입하였으므로 모두 “0”으로 부여

## 7차 웨이브 가중치 산출과정

- 7차 웨이브에 추가된 신규표본의 횡단면 가중치는 표집틀인 “2010년 차상위 실태조사”의 최종가중치를 설계가중치로 부여한 후, 추출확률의 역수를 곱하여 신규표본의 기본가중치로 설정
- 7차 웨이브의 최종 횡단면 가중치는 원표본과 신규표본을 병합하여 사후조정

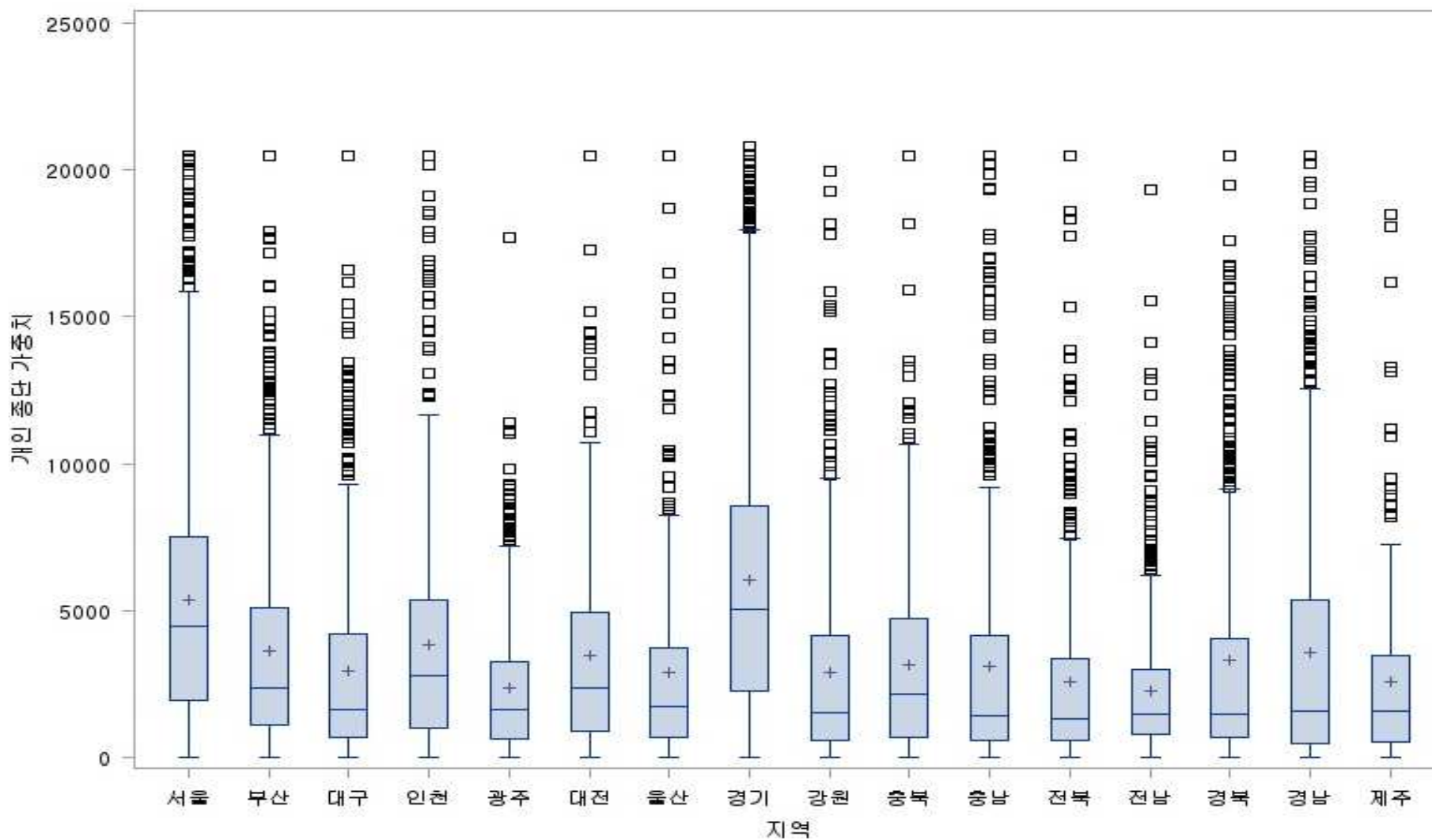
## 8, 9, 10차 웨이브 가중치 산출과정

- 8차 웨이브 개인 가중치는 7차 웨이브의 개인 종단면 가중치를 기준으로 종단면과 횡단면 가중치를 부여
- 단, 7차 웨이브에 새롭게 추가된 신규표본 1,800 가구의 가구원은 7차 웨이브 개인 종단면 가중치가 0이므로, 7차 웨이브 개인 횡단면 가중치를 기본가중치로 부여한 후 원표본 가중치와 병합하여 8차년도의 종단면 가중치와 횡단면 가중치를 산정
- 9차 웨이브 개인 가중치는 8차 웨이브의 개인 종단면 가중치를 기준으로 종단면과 횡단면 가중치를 부여
- 10차 웨이브 개인 가중치는 9차 웨이브의 개인 종단면 가중치를 기준으로 종단면과 횡단면 가중치를 부여

## 극단값 조정

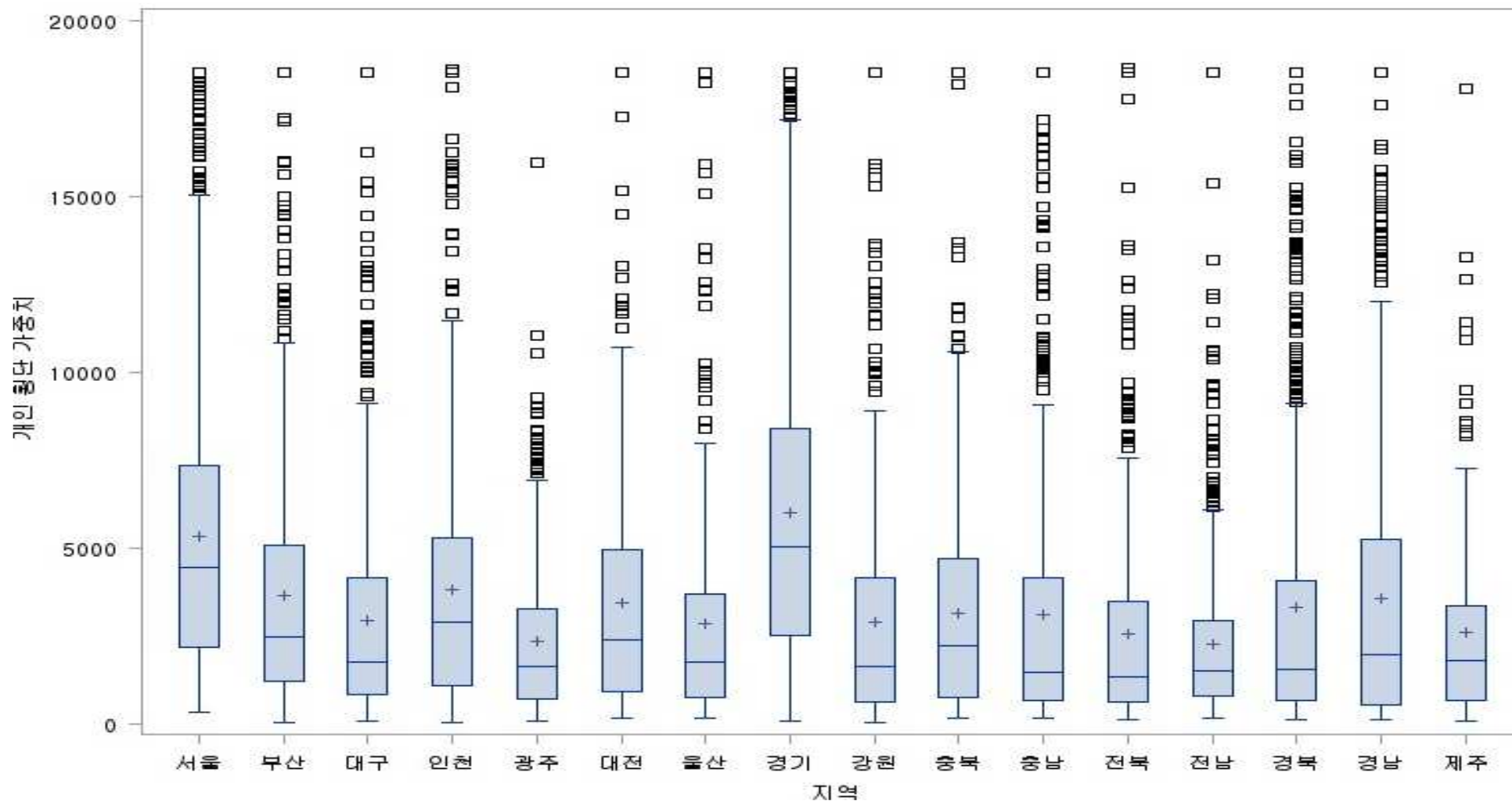
- 극단 가중치의 경우, 추정량의 분산을 크게 만들어 추정의 정확도에 영향을 미치므로 조정이 필요함
- 조사 기준년도 인구 추계값을 기준으로 가중치 조정 후, 상위 1% 극단 가중치를 찾아 상위 1% 경계값으로 절단(trimming)
- 절단값을 제외한 나머지 값을 극단 관측치가 속한 지역\*가구원수(지역\*성별\*연령) 내의 관측치들에게 동일하게 배분

## 16차 지역별 개인 종단면 가중치 상자그림

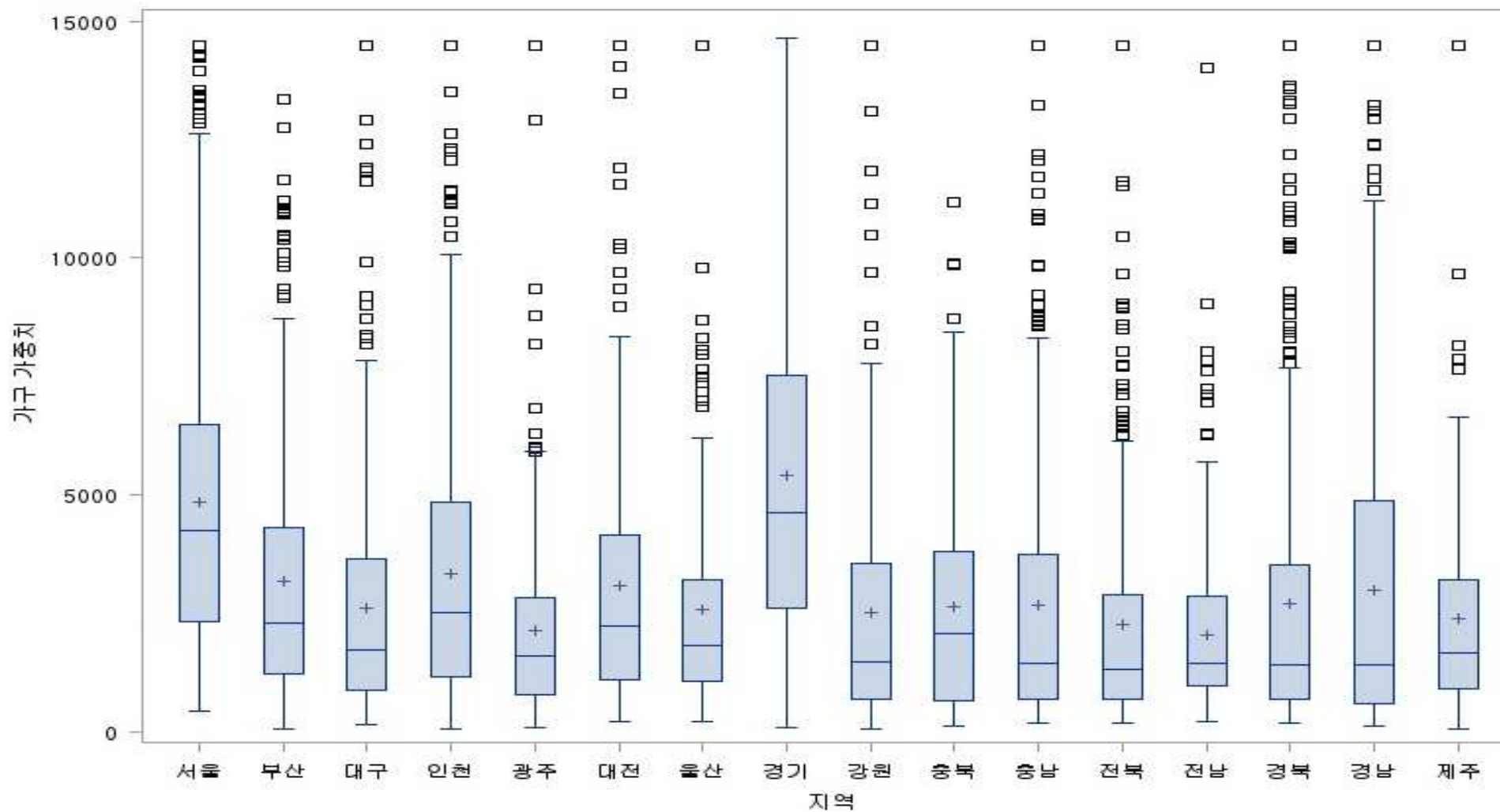




## 16차 지역별 개인 횡단면 가중치 상자그림



## 16차 지역별 가구 가중치 상자그림



# 3. Q & A



통계 분석을 할 때 가중치를 꼭 써야하나요?

표준가중치와 일반가중치는 각각 어떠한 경우에 쓰나요?

머지데이터의 가중치는 우리나라 전체인구를 대표하는 것인가요?

2022년 한국복지패널(KoWePS) 데이터 설명회

# 데이터 처리 및 머지 방법

김현규 (한국보건사회연구원)



# CONTENTS

1

복지패널 데이터 소개

2

1~16차 데이터 종류 및 구성

3

자료의 결합 방법

4

횡단면 분석을 위한 결합 방법

5

종단면 분석을 위한 결합 방법

6

데이터 활용 예시(SAS)

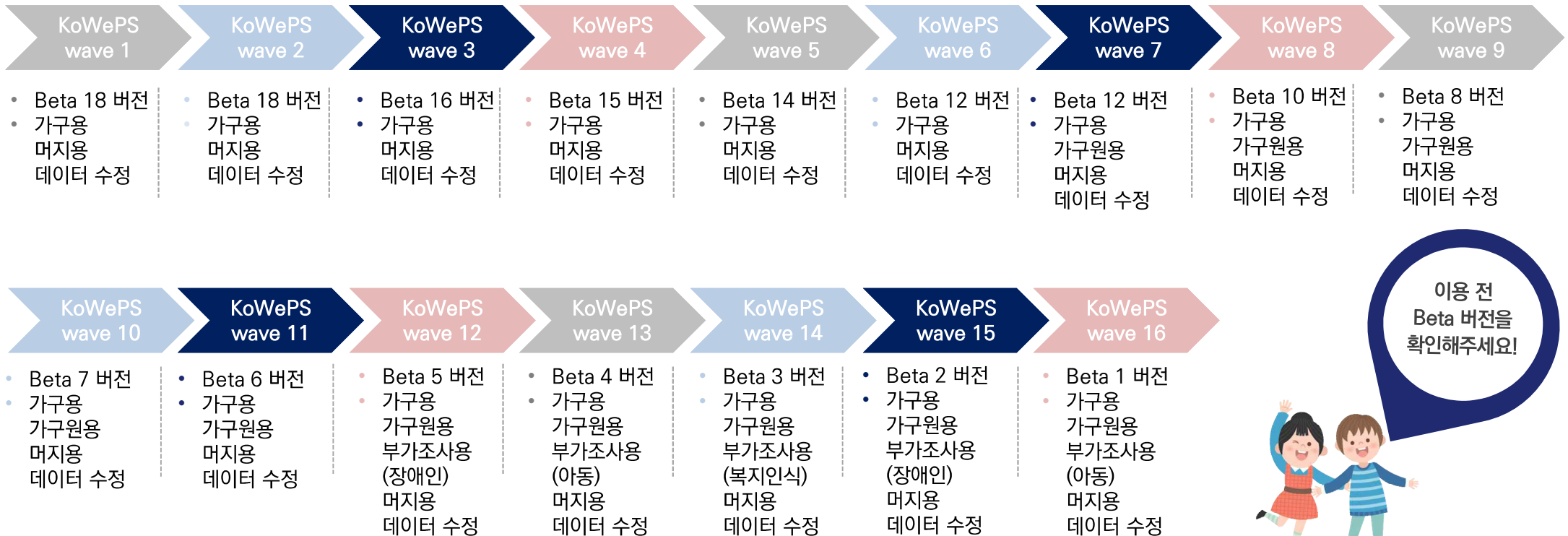


# 1. 복지패널 데이터 소개

## ■ 한국복지패널(KoWePS) 데이터 공개

- 현재 [www.koweps.re.kr:442](http://www.koweps.re.kr:442)에서 다운로드 가능

- 16차 종단에러체크 완료



## 2. 1~16차 데이터 종류 및 구성

- 2022년 공개된 한국복지패널 데이터의 종류 및 구성



1, 4, 7, 10, 13, 16차  
데이터 종류



2, 5, 8, 11, 14차  
데이터 종류



3, 6, 9, 12, 15차  
데이터 종류

가구용

가구용

가구용

가구원용

가구원용

가구원용

아동 부가조사

복지인식 부가조사

장애인 부가조사

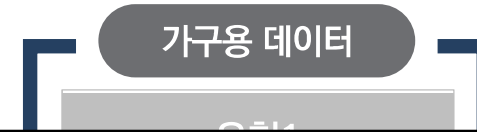


2016년부터 결합데이터(1~16차) 제공 중!



## 2. 1~16차 데이터 종류 및 구성(계속)

### 16차 가구용 데이터 구성



| 구분   | 내용  |
|------|---|
| 원가구  | 전년도 조사당시 조사 완료된 패널가구 (예: 15차년도 조사완료가구 → 16차년도 원가구)  |
| 신규가구 | <p>조사기준연도(예: 16차년도 조사기준연도 2020년) 9월 30일 이전에 분가, 결혼, 직장, 학업, 위탁, 이혼, 별거 등의 이유로 원가구(가구주 기준)로부터 분리된 가구</p> <p>※ 조사기준연도 10월 1일 이후에 분리된 가구원은 원가구에 속하는 가구원(9개월 이상 생계를 함께 한 가구원)이므로, 신규가구가 아니라 원가구의 가구원으로 조사</p> |

#### ✓ 유형1(원가구, 기존분가)와 유형2(분가 가구) 구별 방법 : 가구생성차수(h16\_ind)

- 유형1 : 원가구(1), 기존분가(2~15)
- 유형2 : 조사기준년도 분가 가구(16)

## 2. 1~16차 데이터 종류 및 구성(계속)

### 16차 가구원용 데이터 구성

가구원용 데이터

| 구분    | 내용   |
|-------|--|
| 원가구원  | 전년도 가구원 조사 응답 가구원 (예: 15차년도 가구원조사 응답가구원 → 16차년도 원가구원)  |
| 신규가구원 | 전년도 가구원 조사에 응답하지 않은 가구원이면서, 다음에 해당하는 자<br>1) 조사기준연도에 만 15세가 된 가구원이면서 중고등학생이 아닌 자<br>2) 조사기준연도 2월에 고등학교를 졸업(중퇴 포함)한 가구원<br>3) 조사기준연도에 원가구 혹은 신규가구에 새로 진입한 가구원 |

- ✓ 유형3과 유형4 구별 방법 : 설문유형 구분변수(p16\_tq)
  - 유형3은 '3', 유형4는 '4'
- ✓ 원가구원과 신규가구원 구별 방법 : 가구원 진입차수(p16\_pind)
  - 유형3 : 원가구원(1), 기존 신규가구원(2~15)
  - 유형4 : 원가구원(1), 기존 신규가구원(2~15), 당해년도 신규가구원(16)

## 2. 1~16차 데이터 종류 및 구성(계속)

### ✓ 가구 식별 변수(h##\_merkey)

| 변수명             | 내용  |
|-----------------|---|
| h##_id          | <ul style="list-style-type: none"> <li>- 가구패널ID로 1차년도 조사대상 가구에 부여된 패널 ID(4자리)</li> <li>- 원가구(1~7072), 추가패널가구(8001~9800)</li> <li>- 신규가구의 경우도 원가구와 동일한 가구패널ID를 가짐</li> </ul>   |
| h##_ind         | <ul style="list-style-type: none"> <li>- 가구생성차수(2자리)</li> <li>- 원가구로부터 분리된 패널 차수를 의미</li> <li>- 원가구는 1~16차 까지 '01', 신규가구의 경우 '2이상'의 숫자를 가짐</li> </ul>   |
| h##_sn          | <ul style="list-style-type: none"> <li>- 가구분리 일련번호(2자리)</li> <li>- 원가구로부터 분리된 신규가구의 일련번호를 의미</li> <li>- 원가구는 1~16차까지 '01'로 유지, 신규가구의 경우 1이상의 숫자를 가짐</li> <li>- Ex) 2차 조사에서 한 가구로 부터 2개의 신규가구가 생성된 경우 첫 번째 신규가구는 '01', 두 번째 신규가구는 '02'로 부여됨</li> </ul> |
| h##_merkey(KEY) | <ul style="list-style-type: none"> <li>- 패널간 가구 머지 키변수(8자리)</li> <li>- <u>가구패널ID(4자리) + 가구생성차수(2자리) + 가구분리 일련번호(2자리)</u></li> <li>- 가구머지 키변수( h01_merkey, h02_merkey, ..., h16_merkey)</li> </ul>   |

### ✓ 가구원 식별 변수(h##\_pid)

- 개인패널ID(h01\_pid, h02\_pid, ..., h16\_pid)

## 2. 1~16차 데이터 종류 및 구성(계속)

### ■ 변수명 구조



ex) h0102\_11, h0202\_11, ..., h1602\_11  
 p0101\_1, p0201\_1, ..., p1601\_1  
 c0101\_1, c0401\_1, ..., c1601\_1  
 wc02\_1, wc05\_1, ..., wc14\_1  
 da03\_1, da06\_1, ..., da15\_1  
 h0202\_aq1, h0302\_3aq1, ..., h1608\_16aq1

- 1,2,...,16차의 각 조사영역에 속한 문항의 일련번호는 동일한 문항에 대해서 동일한 번호를 부여함.
- 2차 조사에서 추가하였거나 많이 변형된 문항은 변수명에 'aq'를 붙여 구분하였음.
- 3차: 3aq, 4차: 4aq, ..., 16차: 16aq를 붙였음.

### 3. 자료의 결합 방법

#### 개체 결합

개체 결합방식  
(Case Merge)



동일한 패널 ID에 대해  
관측치들을 옆으로 결합하는 방식  
(wide form)

#### 덧붙임 결합

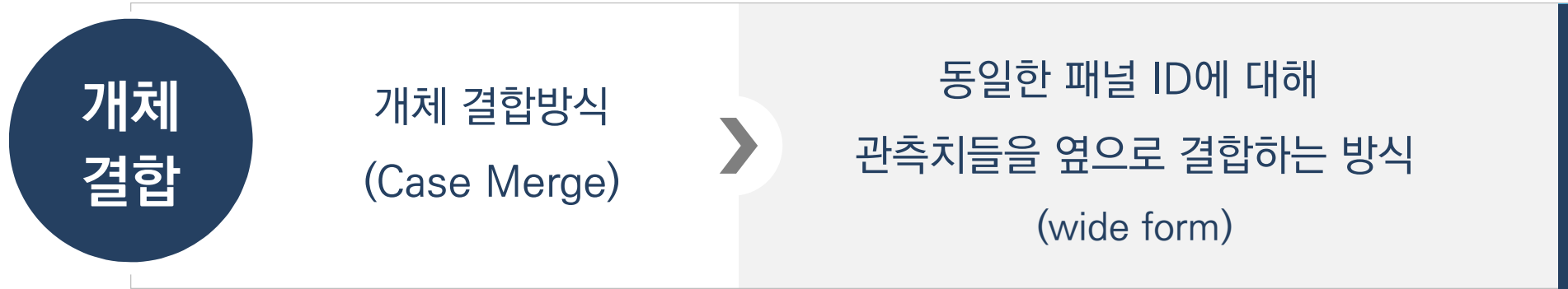
덧붙임 결합방식  
(Append Merge)



새로운 패널 ID에 대해  
관측치들을 아래로 결합하는 방식  
(long form)

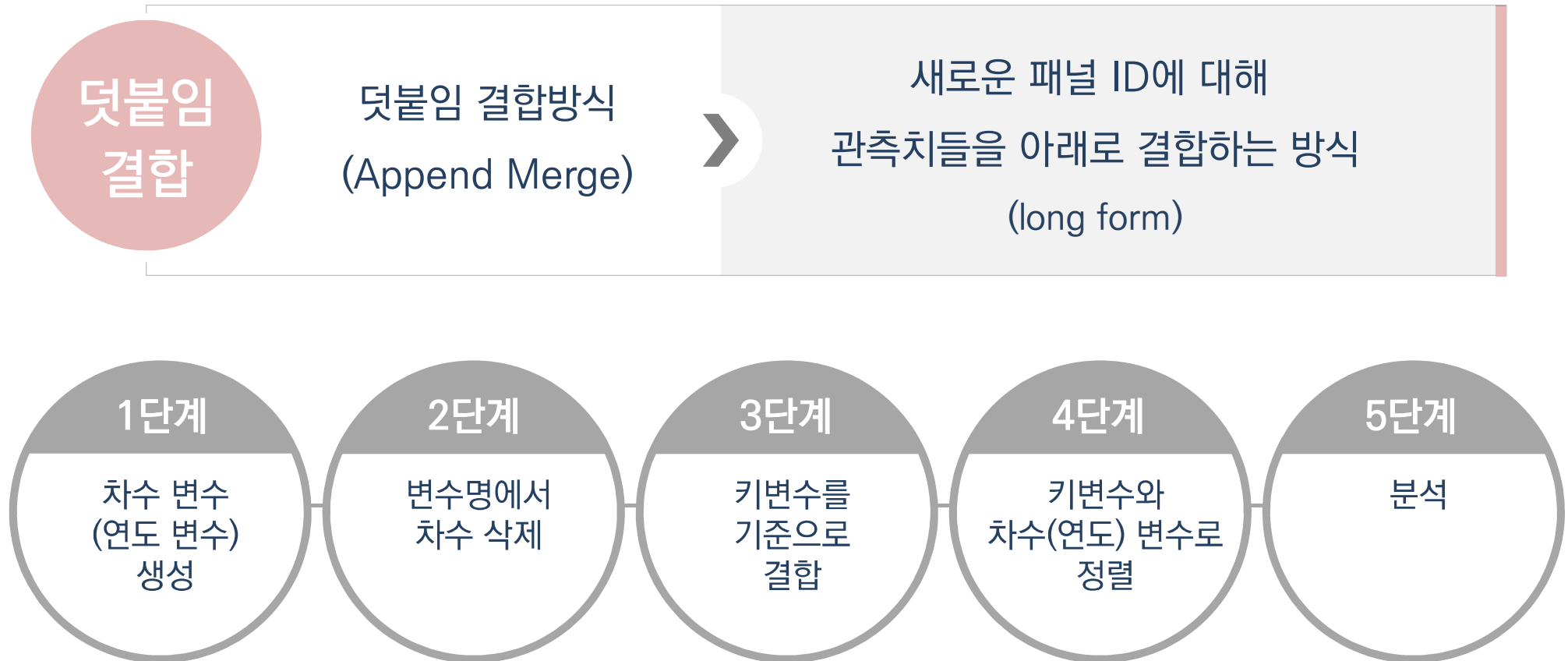
### 3. 자료의 결합 방법(계속)

- 개체 결합 방식의 단계



### 3. 자료의 결합 방법(계속)

- 덧붙임 결합 방식의 단계



## 4. 횡단면 분석을 위한 결합 방법

- **가구용(개인단위로 변환) + 개인용(가구원용, 부가조사)**

- 키변수(key variable) : 개인패널ID(h01\_pid, h02\_pid, ..., h16\_pid)

※ Wide type 가구용 데이터의 개인단위 Long type 데이터로의 변환 절차

절차1 : 가구용 데이터를 가구원 번호(1~9)로 나누어 9개의 분리데이터를 생성

절차2 : 가구원 번호에 해당하는 변수에 대해 식별(머지) 변수를 부여하고, '덧붙임' 결합방식으로 결합

- **가구원용 + 부가조사**

- 키변수(key variable) : 개인패널ID(h01\_pid, h02\_pid, ..., h16\_pid)



## 4. 횡단면 분석을 위한 결합 방법(계속)

✓ 가구용 데이터 → 가구원용으로 Reshaping

| 표지     | 가구원사항   |           |          |         |         |         |         |           |          |          |          |          |          |        |           |          |          |          |           |           |
|--------|---------|-----------|----------|---------|---------|---------|---------|-----------|----------|----------|----------|----------|----------|--------|-----------|----------|----------|----------|-----------|-----------|
|        | 1번 가구원  |           |          |         |         |         | 2번 가구원  |           |          |          |          |          | ...      | 9번 가구원 |           |          |          |          |           |           |
| 하위 관측치 | 가구패널 ID | 가구원 신원자수  | 개인패널 ID  | 가구원 번호  | 가주위의 관계 | 성별      | 태어난 연도  | 가구원 신원자수  | 개인패널 ID  | 가구원 번호   | 가주위의 관계  | 성별       | 태어난 연도   | ...    | 가구원 신원자수  | 개인패널 ID  | 가구원 번호   | 가주위의 관계  | 성별        | 태어난 연도    |
| 변수명    | h16_id  | h16_pind1 | h16_pid1 | h1601_2 | h1601_3 | h1601_4 | h1601_5 | h16_pind2 | h16_pid2 | h1601_14 | h1601_15 | h1601_16 | h1601_17 | ...    | h16_pind9 | h16_pid9 | h1601_98 | h1601_99 | h1601_100 | h1601_101 |
| 관측     | 100     | 1         | 10001    | 1       | 010     | 1       | 1950    | 1         | 10002    | 2        | 020      | 2        | 1952     | ...    | 2         | 10009    | 9        | 011      | 1         | 1975      |
|        | 200     | 1         | 20001    | 1       | 010     | 1       | 1952    | 1         | 20002    | 2        | 020      | 2        | 1954     | ...    |           |          |          |          |           |           |
|        | 300     | 1         | 30001    | 1       | 010     | 1       | 1948    | 1         | 30002    | 2        | 020      | 2        | 1950     | ...    | 2         | 30009    | 9        | 012      | 2         | 1973      |

↓

|              |        |        |          |         |        |         |        |        |     |
|--------------|--------|--------|----------|---------|--------|---------|--------|--------|-----|
| 1번 가구원 데이터파일 | 하위 관측치 | 가구패널ID | 가구원 신원자수 | 개인패널 ID | 가구원번호  | 가주위의 관계 | 성별     | 태어난 연도 | ... |
|              | 식별변수명  | h16_id | h16_pind | h16_pid | h16_g1 | h16_g2  | h16_g3 | h16_g4 | ... |
|              | 관측     | 100    | 1        | 10001   | 1      | 010     | 1      | 1950   | ... |
|              |        | 200    | 1        | 20001   | 1      | 010     | 1      | 1952   | ... |
|              | 300    | 1      | 30001    | 1       | 010    | 1       | 1948   | ...    |     |
| +            |        |        |          |         |        |         |        |        |     |
| 2번 가구원 데이터파일 | 하위 관측치 | 가구패널ID | 가구원 신원자수 | 개인패널 ID | 가구원번호  | 가주위의 관계 | 성별     | 태어난 연도 | ... |
|              | 식별변수명  | h16_id | h16_pind | h16_pid | h16_g1 | h16_g2  | h16_g3 | h16_g4 | ... |
|              | 관측     | 100    | 1        | 10002   | 2      | 020     | 2      | 1952   | ... |
|              |        | 200    | 1        | 20002   | 2      | 020     | 2      | 1954   | ... |
|              | 300    | 1      | 30002    | 2       | 020    | 2       | 1950   | ...    |     |
| +            |        |        |          |         |        |         |        |        |     |
| ⋮            |        |        |          |         |        |         |        |        |     |
| +            |        |        |          |         |        |         |        |        |     |
| 9번 가구원 데이터파일 | 하위 관측치 | 가구패널ID | 가구원 신원자수 | 개인패널 ID | 가구원번호  | 가주위의 관계 | 성별     | 태어난 연도 | ... |
|              | 식별변수명  | h16_id | h16_pind | h16_pid | h16_g1 | h16_g2  | h16_g3 | h16_g4 | ... |
|              | 관측     | 100    | 2        | 10009   | 9      | 011     | 1      | 1975   | ... |
|              |        | 300    | 2        | 30009   | 9      | 012     | 2      | 1973   | ... |

## 4. 횡단면 분석을 위한 결합 방법(계속)

### ✓ 가구용 데이터 → 가구원용으로 Reshaping(계속)

```
/* 1번 가구원 데이터셋 */
```

```
data a1;  
set h16;  
if h1601_2=1;  
rename h16_pind1=h16_pind  
        h16_pid1=h16_pid  
        h1601_2=h16_g1  
        h1601_3=h16_g2  
        h1601_4=h16_g3  
        h1601_5=h16_g4  
        h1601_6=h16_g6  
        h1601_7=h16_g7  
        h1601_8=h16_g8  
        h1601_9=h16_g9  
        h1601_11=h16_g10  
        h1601_12=h16_g11  
        h1601_13=h16_g12
```

1. 가구일반사항

```
        h1602_1=h16_med1  
        h1602_2=h16_med2  
        h1602_3=h16_med3  
        h1602_4=h16_med4  
        h1602_5=h16_med5  
        h1602_6=h16_med6  
        h1602_7=h16_med7  
        h1602_8=h16_med8  
        h1602_aq1=h16_g9_1  
        h1602_9=h16_med9  
        h1602_3aq1=h16_med10
```

2. 건강 및 의료

### ➤ 가구원 번호가 1인 변수 추출

### ➤ 설문지에서 매트릭스 형태 변수를 머지용 데이터 변수명으로 변환

매트릭스 형태란?

- 모든 가구원을 대상으로 조사한 문항

1. 가구일반사항
2. 건강 및 의료
3. 경제활동
4. 사회보험
5. 소득

### ➤ 위 작업을 가구원 번호 1~9번까지 실행

## 4. 횡단면 분석을 위한 결합 방법(계속)

✓ 가구용 데이터 → 가구원용으로 Reshaping(계속)

```
data h16_gagu;
set a1 a2 a3 a4 a5 a6 a7 a8 a9;
```

 } ➤ 9개의 가구원별 데이터셋을 덧붙임 결합함

```
drop h16_pind1 h16_pid1 h1601_2 h1601_3 h1601_4 h
h16_pind2 h16_pid2 h1601_14 h1601_15 h1601_16
h16_pind3 h16_pid3 h1601_26 h1601_27 h1601_28
h16_pind4 h16_pid4 h1601_38 h1601_39 h1601_40
h16_pind5 h16_pid5 h1601_50 h1601_51 h1601_52
h16_pind6 h16_pid6 h1601_62 h1601_63 h1601_64
h16_pind7 h16_pid7 h1601_74 h1601_75 h1601_76
h16_pind8 h16_pid8 h1601_86 h1601_87 h1601_88
h16_pind9 h16_pid9 h1601_98 h1601_99 h1601_100
```

```
h1602_1 h1602_2 h1602_3 h1602_4 h1602_5 h1
h1602_10 h1602_11 h1602_12 h1602_13 h1602_14
h1602_19 h1602_20 h1602_21 h1602_22 h1602_23
h1602_28 h1602_29 h1602_30 h1602_31 h1602_32
h1602_37 h1602_38 h1602_39 h1602_40 h1602_41
h1602_46 h1602_47 h1602_48 h1602_49 h1602_50
h1602_55 h1602_56 h1602_57 h1602_58 h1602_59
h1602_64 h1602_65 h1602_66 h1602_67 h1602_68
h1602_73 h1602_74 h1602_75 h1602_76 h1602_77
```

➤ 기존의 매트릭스 형태의 변수들을 삭제



가구용 데이터를 개인단위로 바꾼 데이터셋으로 변환

## 4. 횡단면 분석을 위한 결합 방법(계속)

### ■ 개인단위로 변환된 가구 데이터와 가구원용 데이터 결합

```
/* Reshaping 된 가구용 + 가구원용 개체결합 */  
proc sort data=h16_gagu;  
  by h16_pid;  
run;
```

```
proc sort data=p16;  
  by h16_pid;  
run;
```

```
data koweps_hp16;  
  merge h16_gagu p16;  
  by h16_pid;  
run;
```

➤ 개인단위로 변환된 가구데이터+가구원용데이터를 개체결합하기에 앞서 Key variable인 개인패널ID로 정렬 후 결합

➤ 개인단위로 변환된 가구데이터+가구원용데이터로 개체 결합

```
/* (가구용 + 가구원용) + 부가조사 */  
proc sort data=koweps_hp16;  
  by h16_pid;  
run;
```

```
proc sort data=c16;  
  by h16_pid;  
run;
```

```
data koweps_hpc16;  
  merge koweps_hp16 c16;  
  by h16_pid;  
run;
```

➤ 개체결합하기에 앞서 Key variable인 개인패널ID로 정렬 후 결합

➤ (개인단위로 변환된 가구데이터+가구원용데이터)+부가조사로 개체 결합



- 가구원용+부가조사도 동일한 방법
- 가구용(개인단위)+부가조사도 동일한 방법

## 5. 종단면 분석을 위한 결합 방법

### ■ 종단면 분석을 위한 다양한 결합 형태 예시

#### ✓ 1차 가구용+ 2차 가구용 + ... + 16차 가구용

- 키변수(key variable) : 가구머지 키변수(h01\_merkey, h02\_merkey, ..., h16\_merkey)

#### ※ 균형패널

1차부터 16차까지 한번도 빠짐없이 모두 조사한  
가구만 있는 데이터

VS

#### ※ 불균형패널

1차부터 16차까지 가구의 탈락과 재진입이 섞여  
있는 데이터

#### ✓ 1차 가구원용+ 2차 가구원용 + ... + 16차 가구원용

- 키변수(key variable) : 개인패널ID(h01\_pid, h02\_pid, ..., h16\_pid)

- ✓ 1차 {가구용(개인단위로 변환)+ 가구원용 + 아동} +  
2차 {가구용(개인단위로 변환)+ 가구원용 + 복지인식} +  
3차 {가구용(개인단위로 변환)+ 가구원용 + 장애인} +  
...  
16차 {가구용(개인단위로 변환)+ 가구원용 + 아동}

- 키변수(key variable) : 개인패널ID(h01\_pid, h02\_pid, ..., h16\_pid)

## 5. 종단면 분석을 위한 결합 방법(계속)

### ✓ 1~16차 가구용 데이터의 종단면 데이터로의 변환(균형패널)

#### ➤ 1차 가구용+ 2차 가구용 + ... + 16차 가구용

- 가구일반사항(경상소득, 가처분소득, 지역변수(5개 권역, 7개 권역), 가구구분, 가구원수, 가구형태, 가구의 경제 활동 참여상태, 표준 가중치, 일반가중치)을 종단면 데이터로 구축

/\* 1차 가구용 구성 \*/

```
data panel_h01;
  set w1.koweps_h01_2006_beta18;
  keep h_merkey h01_merkey h01_reg5 h01_reg7
        h01_din h01_cin h01_hc h0101_1
        h0101_110 h0103_4 h01_ws h01_wg;
  h_merkey=h01_merkey;
run;
```

- 1차, 2차, ..., 16차 가구용 데이터에서 분석할 변수만 남기고, Key variable인 h\_merkey를 생성

```
proc sort data=panel_h01; by h_merkey; run;
proc sort data=panel_h02; by h_merkey; run;
proc sort data=panel_h03; by h_merkey; run;
proc sort data=panel_h04; by h_merkey; run;
proc sort data=panel_h05; by h_merkey; run;
proc sort data=panel_h06; by h_merkey; run;
proc sort data=panel_h07; by h_merkey; run;
proc sort data=panel_h08; by h_merkey; run;
proc sort data=panel_h09; by h_merkey; run;
proc sort data=panel_h10; by h_merkey; run;
proc sort data=panel_h11; by h_merkey; run;
proc sort data=panel_h12; by h_merkey; run;
proc sort data=panel_h13; by h_merkey; run;
proc sort data=panel_h14; by h_merkey; run;
proc sort data=panel_h15; by h_merkey; run;
proc sort data=panel_h16; by h_merkey; run;
```

- Key variable인 h\_merkey로 정렬 후 결합

/\* 16차 기준으로 1~16 모두 조사된 가구 \*/

```
data k_panel_b_h0;
  merge panel_h01 panel_h02 panel_h03 panel_h04 panel_h05
        panel_h06 panel_h07 panel_h08 panel_h09 panel_h10
        panel_h11 panel_h12 panel_h13 panel_h14 panel_h15 panel_h16;
  by h_merkey;
  if h01_merkey=h02_merkey=h03_merkey=h04_merkey=h05_merkey=
     h06_merkey=h07_merkey=h08_merkey=h09_merkey=h10_merkey=
     h11_merkey=h12_merkey=h13_merkey=h14_merkey=h15_merkey=h16_merkey;
run;
```

- 1차, 2차, ..., 16차를 개체 결합함, 1~16차 모두 조사된 가구만 남김

## 5. 종단면 분석을 위한 결합 방법(계속)

### ✓ 1~16차 가구용 데이터의 종단면 데이터로의 변환(균형패널)(계속)

```
data k_panel_b_h;  
set k_panel_b_h0;  
hid=_n_;
```

```
time=1;  
reg5=h01_reg5;  
reg7=h01_reg7;  
cin=h01_cin;  
din=h01_din;  
h_hc=h01_hc;  
f_num=h0101_1;  
f_form=h0101_110;  
work=h0103_4;  
h_ws=h01_ws;  
h_wg=h01_wg;  
output;
```

```
time=2;  
reg5=h02_reg5;  
reg7=h02_reg7;  
cin=h02_cin;  
din=h02_din;  
h_hc=h02_hc;  
f_num=h0201_1;  
f_form=h0201_110;  
work=h0203_4;  
h_ws=h02_ws;  
h_wg=h02_wg;  
output;
```

➤ Hid(종단패널 ID)를 생성(순서대로 재 생성)

➤ Time(시차)변수 생성(1차=1, 2차=2, ..., 16차=16)

➤ 새로운 공통변수 생성(각 차수에 있는 기존 변수를 이용)

Ex) 경상소득(cin)은 1차~16차(h01\_cin~h16\_cin)

➤ 개체 결합된 1차~16차의 가구데이터를 다시 Long form으로 재구성

1~16차 모두 조사된 가구 : 3,671가구

종단데이터는 58,736(=3,671\*16)

## 5. 종단면 분석을 위한 결합 방법(계속)

### ✓ 1~16차 가구용 데이터의 종단면 데이터로의 변환(불균형패널)

```
/* 불균형 패널 */  
/* 16차 기준으로 1~16 모두 조사된 가구 */  
data k_panelLub_h0;  
merge panel_h01 panel_h02 panel_h03 panel_h04 panel_h05  
panel_h06 panel_h07 panel_h08 panel_h09 panel_h10  
panel_h11 panel_h12 panel_h13 panel_h14 panel_h15 panel_h16;  
by h_merkey;  
run;
```

➤ 균형패널과 다르게 조건 없이 결합

```
data k_panelLub_h1;  
set k_panelLub_h0;  
hid=_n_;
```

```
time=1;  
reg5=h01_reg5;  
reg7=h01_reg7;  
cin=h01_cin;  
din=h01_din;  
h_hc=h01_hc;  
f_num=h0101_1;  
f_form=h0101_110;  
work=h0103_4;  
h_ws=h01_ws;  
h_wg=h01_wg;  
output;
```

```
time=2;  
reg5=h02_reg5;  
reg7=h02_reg7;  
cin=h02_cin;  
din=h02_din;  
h_hc=h02_hc;  
f_num=h0201_1;  
f_form=h0201_110;  
work=h0203_4;  
h_ws=h02_ws;  
h_wg=h02_wg;  
output;
```

➤ 균형패널과 동일하게  
종단데이터 구축

```
/* 해당차수에 조사가 안된 가구 삭제 */  
data k_panelLub_h2;  
set k_panelLub_h1;  
if f_num=. then delete;  
run;
```

➤ 마지막으로 종단데이터 구축 후 각 차수별 무응답 가구를 삭제  
해야 함.

(104,882 (10,227\*16=163,632), 무응답 가구 삭제 : 58,750)



## 5. 종단면 분석을 위한 결합 방법(계속)

### ✓ 1~16차 가구용 데이터의 종단면 데이터로의 변환(불균형패널)(계속)

/\* 가구에서 1~16차 동안 조사된 횟수 \*/

```
proc sql;  
create table hid_count1_1 as  
select h_merkey, count(h_merkey) as count_h  
from k_panel_ub_h2  
group by h_merkey;  
quit;
```

```
proc sql;  
create table hid_count1_2 as  
select *, b.count_h from k_panel_ub_h2 as a  
left join hid_count1_1 as b  
on a.h_merkey=b.h_merkey;  
quit;
```

/\*1차~16차 균형패널 추출\*/

```
proc sql;  
create table hid_count16 as  
select * from hid_count1_2 where count_h=16;  
quit;
```

➤ 1~16차 동안 조사된 횟수 변수 생성(count\_h)

➤ h\_merkey를 기준으로 좌측결합(left join)함

➤ 불균형 패널에서 조사 횟수 변수를 활용하여 균형패널을 만들 수 있음 (count\_h=16)

## 6. 데이터 활용 예시(SAS)

- ✓ 15세 이상(미만) 가구원 수 구하기(가구데이터기준)

```
/* 나이변수 생성(age1~age9) */  
data h16_age;  
  set h16_r;  
  age1=2020-h1601_5;  
  age2=2020-h1601_17;  
  age3=2020-h1601_29;  
  age4=2020-h1601_41;  
  age5=2020-h1601_53;  
  age6=2020-h1601_65;  
  age7=2020-h1601_77;  
  age8=2020-h1601_89;  
  age9=2020-h1601_101;  
  keep h16_id--h1601_110 age1-age9;  
run;
```



MEANS 프로시저

| 변수   | 최솟값   | 최댓값    | 중위수   |
|------|-------|--------|-------|
| age1 | 19.00 | 98.00  | 65.00 |
| age2 | 3.00  | 103.00 | 55.00 |
| age3 | 0.00  | 113.00 | 20.00 |
| age4 | 0.00  | 98.00  | 14.00 |
| age5 | 0.00  | 91.00  | 12.00 |
| age6 | 2.00  | 94.00  | 10.00 |
| age7 | 3.00  | 44.00  | 5.50  |
| age8 | .     | .      | .     |
| age9 | .     | .      | .     |

```
proc means data=h16_age min max median maxdec=2 var age1-age9; run;
```

## 6. 데이터 활용 예시(SAS)(계속)

### ✓ 15세 이상(미만) 가구원 수 구하기(가구데이터기준)(계속)

```

data age15_up_down;
  set h16_age;
  /* 15세 이상 */
  if 15 <= age1 <= 113 then age15_up1=1; else age15_up1=0;
  if 15 <= age2 <= 113 then age15_up2=1; else age15_up2=0;
  if 15 <= age3 <= 113 then age15_up3=1; else age15_up3=0;
  if 15 <= age4 <= 113 then age15_up4=1; else age15_up4=0;
  if 15 <= age5 <= 113 then age15_up5=1; else age15_up5=0;
  if 15 <= age6 <= 113 then age15_up6=1; else age15_up6=0;
  if 15 <= age7 <= 113 then age15_up7=1; else age15_up7=0;
  if 15 <= age8 <= 113 then age15_up8=1; else age15_up8=0;
  if 15 <= age9 <= 113 then age15_up9=1; else age15_up9=0;
  age15_up_sum=sum(of age15_up1-age15_up9);
  /* 15세 미만 */
  if 0 <= age1 < 15 then age15_down1=1; else age15_down1=0;
  if 0 <= age2 < 15 then age15_down2=1; else age15_down2=0;
  if 0 <= age3 < 15 then age15_down3=1; else age15_down3=0;
  if 0 <= age4 < 15 then age15_down4=1; else age15_down4=0;
  if 0 <= age5 < 15 then age15_down5=1; else age15_down5=0;
  if 0 <= age6 < 15 then age15_down6=1; else age15_down6=0;
  if 0 <= age7 < 15 then age15_down7=1; else age15_down7=0;
  if 0 <= age8 < 15 then age15_down8=1; else age15_down8=0;
  if 0 <= age9 < 15 then age15_down9=1; else age15_down9=0;
  age15_down_sum=sum(of age15_down1-age15_down9);
run;

proc freq data=age15_up_down; tables age15_up_sum age15_down_sum; run;
  
```



FREQ 프로시저

| age15_up_sum | 빈도   | 백분율   | 누적 빈도 | 누적 백분율 |
|--------------|------|-------|-------|--------|
| 1            | 2192 | 36.56 | 2192  | 36.56  |
| 2            | 2445 | 40.78 | 4637  | 77.33  |
| 3            | 848  | 14.14 | 5485  | 91.48  |
| 4            | 424  | 7.07  | 5909  | 98.55  |
| 5            | 79   | 1.32  | 5988  | 99.87  |
| 6            | 8    | 0.13  | 5996  | 100.00 |

| age15_down_sum | 빈도   | 백분율   | 누적 빈도 | 누적 백분율 |
|----------------|------|-------|-------|--------|
| 0              | 5130 | 85.56 | 5130  | 85.56  |
| 1              | 433  | 7.22  | 5563  | 92.78  |
| 2              | 363  | 6.05  | 5926  | 98.83  |
| 3              | 62   | 1.03  | 5988  | 99.87  |
| 4              | 7    | 0.12  | 5995  | 99.98  |
| 5              | 1    | 0.02  | 5996  | 100.00 |

## 6. 데이터 활용 예시(SAS)(계속)

### ✓ 15세 이상(미만) 가구원 수 구하기(개인단위 결합데이터기준)

```

/* 나이변수 생성(age) */
data hpc16_age;
  set hpc16_r;
  age = 2020-h16_g4;
  if 15 <= age <= 113 then age15_up=1;
  else age15_up=0;

  if 0 <= age < 15 then age15_down=1;
  else age15_down=0;
  keep h16_id--h1601_110 age age15_up age15_down;
run;

/* 15세 이상 */
proc sort data=hpc16_age; by h16_merkey h16_pid; run;

data hpc16_age15_up;
  set hpc16_age;
  by h16_merkey;
  if first.h16_merkey then age15_up_sum=0;
  age15_up_sum+age15_up;
  if last.h16_merkey;
run;

proc freq data=hpc16_age15_up; tables age15_up_sum; run;

/* 15세 미만 */
proc sort data=hpc16_age; by h16_merkey h16_pid; run;

data hpc16_age15_down;
  set hpc16_age;
  by h16_merkey;
  if first.h16_merkey then age15_down_sum=0;
  age15_down_sum+age15_down;
  if last.h16_merkey;
run;

proc freq data=hpc16_age15_down; tables age15_down_sum; run;

```



FREQ 프로시저

| age15_up_sum | 빈도   | 백분율   | 누적 빈도 | 누적 백분율 |
|--------------|------|-------|-------|--------|
| 1            | 2192 | 36.56 | 2192  | 36.56  |
| 2            | 2445 | 40.78 | 4637  | 77.33  |
| 3            | 848  | 14.14 | 5485  | 91.48  |
| 4            | 424  | 7.07  | 5909  | 98.55  |
| 5            | 79   | 1.32  | 5988  | 99.87  |
| 6            | 8    | 0.13  | 5996  | 100.00 |

| age15_down_sum | 빈도   | 백분율   | 누적 빈도 | 누적 백분율 |
|----------------|------|-------|-------|--------|
| 0              | 5130 | 85.56 | 5130  | 85.56  |
| 1              | 433  | 7.22  | 5563  | 92.78  |
| 2              | 363  | 6.05  | 5926  | 98.83  |
| 3              | 62   | 1.03  | 5988  | 99.87  |
| 4              | 7    | 0.12  | 5995  | 99.98  |
| 5              | 1    | 0.02  | 5996  | 100.00 |

## 6. 데이터 활용 예시(SAS)(계속)

### ■ 필요한 변수만을 남기고 싶을 때

- Keep, Drop 옵션을 활용하여 필요 변수 선택 가능
- SQL 프로시저를 활용하여 필요 변수 선택 가능(기재된 변수 순서에 따라 데이터가 생성됨)

#### □ proc sql:

```
create table hpc16_new as
select h16_pid, h16_pind, h16_merkey, h_new, h16_cobf, p16_wgl, p16_wsl, p16_wgc, p16_wsc, h16_reg5, h16_reg7, h16_cin,
       h16_din, h16_hc, nh1601_1, nh1601_2, h1601_1, h1601_110, h16_g1, h16_g2, h16_g3, h16_g4, h16_g6, h16_g7, h16_g8,
       h16_g9, h16_g10, /*h16_g11,*/ h16_g12
from w16.koweps_hpc16_2021_beta1;
quit
```

### ■ Proc export

/\* SPSS 변환 \*/

```
□ PROC EXPORT DATA= w16.koweps_h16_2021_beta1 /* 변환 하고자 하는 data명 */
  OUTFILE= "D:\₩KOWEPS₩2021₩2021 복지패널데이터설명회₩sample_spss"
  /* "저장하고자 하는 경로 및 데이터명 지정" */
  DBMS=SPSS REPLACE;
  /* 변환하고자 하는 패키지 */
```

RUN;

/\* STATA 변환 \*/

```
□ PROC EXPORT DATA= w16.koweps_h16_2021_beta1
  OUTFILE= "D:\₩KOWEPS₩2021₩2021 복지패널데이터설명회₩sample_stata"
  DBMS=STATA REPLACE;
```

RUN;

# 감사합니다



2022년 한국복지패널 데이터설명회



# 16차년도 한국복지패널 조사자료 설문지 구성 I

2022.04.22.



KOREA INSTITUTE FOR HEALTH AND SOCIAL AFFAIRS

LEADING THE WAY IN IMPROVING  
PEOPLE'S QUALITY OF LIFE AND SOCIAL SECURITY

# CONTENTS.

## CHAPTER.1

조사표의 구성

## CHAPTER.2

가구 및 가구의 개념

## CHAPTER.3

조사내용

## CHAPTER.4

가구·주요 변수 변경 및 활용 시 유의점

## CHAPTER.5

가구원·주요 변수 변경 및 활용 시 유의점





# 1. 조사표의 구성

## 조사대상

## 조사기준 연도 및 시점



가구용

가구주 또는 가구주의 배우자

2020. 1. 1. ~ 2020. 12. 31.

2020. 12. 31.



가구원용

만 15세 이상 가구원 전체

- 중학생, 고등학생 제외
- 단, 2020.2월 고등학교 졸업한 가구원 포함

2020. 1. 1. ~ 2020. 12. 31.

2020. 12. 31.



부가조사용  
(아동)

**13차 아동 부가조사 응답자 대상**

- 아동이 학교에 다니지 않아도 조사에 포함
- 총 337명 조사 완료(← 1차 608명)

\* 아동부가조사: 1,4,7,10,13,16차

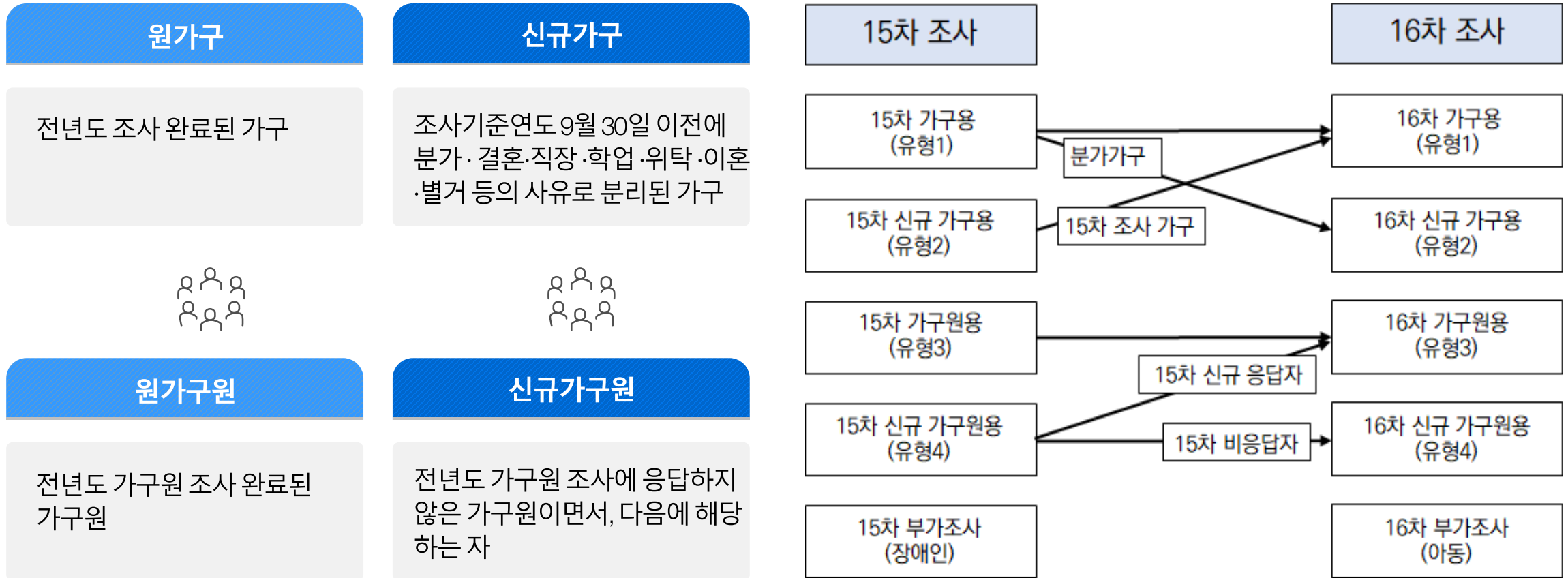
2020. 1. 1. ~ 2020. 12. 31.

- 가구용, 가구원용에 비해 기준 다양  
- 지난 1년, 지난6개월, 지난1개월 등

조사일 현재



## 2. 가구 및 가구원 개념



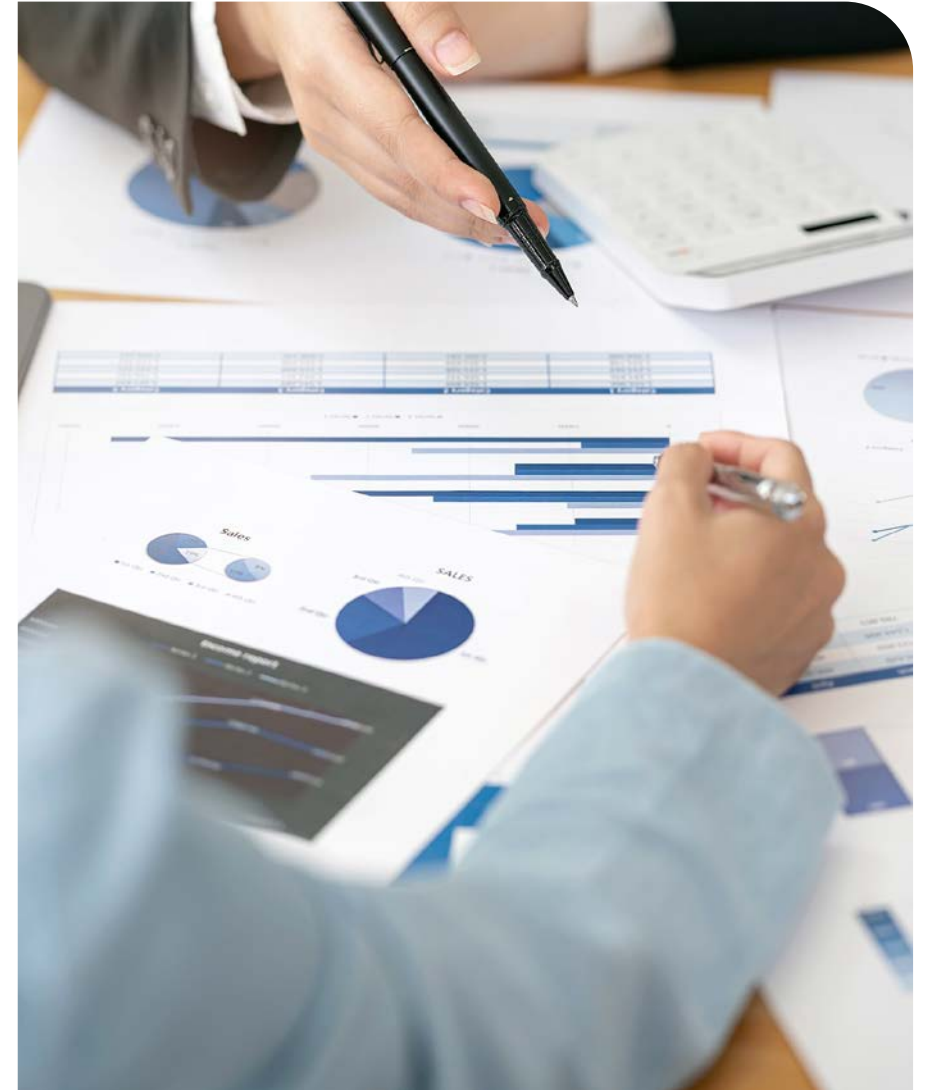
- 1) 조사 기준 연도에 만 15세가 된 가구원이면서 중고등학생이 아닌 자
- 2) 조사 기준 연도 2월에 고등학교를 졸업(중퇴 포함)한 가구원
- 3) 조사 기준 연도에 원가구 혹은 신규가구에 새로 진입한 가구원

### 3. 조사내용

#### 3-1. 조사 영역

#### 가구, 가구원용 조사 중심

| 조사표 구분          |                  | 조사영역   |  |   |
|-----------------|------------------|--|--|---|
| 가구용<br>(유형1,2)  | 공통조사영역<br>(1~3차) | I. 가구일반사항<br>II. 건강 및 의료 A<br>III. 경제활동상태<br>IV. 사회보험, 퇴직(연금),<br>개인연금 가입<br>V. 의료 B<br>VI. 주거 | VII. 생활비<br>VIII. 소득<br>IX. 부채, 이자,<br>주관적 최저생계비<br>X. 재산<br>XI. 생활여건<br>XII. 국민기초생활보장 | XIII. 가구의 복지서비스<br>이용<br>XIV. 노인가구의<br>복지서비스 이용<br>XV. 아동가구의 복지서비스<br>이용<br>XVI. 장애인가구의<br>복지서비스 이용<br>XVII. 가족 |
|                 | 4차년도 변경영역        | XII-1. 근로장려세제(추가)  |  |   |
|                 | 6차년도 변경영역        | XII-2. 희망키움통장(근로소득장려금)(추가)   |  |   |
|                 | 7차년도 변경영역        | XII-2. 희망키움통장(근로소득장려금)(삭제)<br>XII-2. 가구의 경제상황 및 복지수준에 대한 인식 및 전망(추가)                           |  |   |
|                 | 8차년도 변경영역        | XII-2. 가구의 경제상황 및 복지수준에 대한 인식 및 전망(삭제)   |  |   |
|                 | 11차년도 변경영역       | XII-1. 국민기초생활보장(맞춤형급여, 2015년 7월 이후 기준)(추가)   |  |   |
|                 | 12차년도 변경영역       | XII. 국민기초생활보장(2015년 7월 이전 기준)(삭제)  |  |   |
| 가구원용<br>(유형3,4) | 1차년도 조사영역        | A. 사회보험, 퇴직금,<br>개인연금 수급<br>B. 근로  | C. 생활실태 · 만족 및 의식<br>D. 사회적 환경에 대한 의식  | E. 생활습관,<br>가족관계 및 정신건강<br>F. 개인사   |
|                 | 2차년도 변경영역        | F. 개인사(‘유형3:가구원용’에서 삭제, ‘유형4:신규가구원용’에만 포함)   |  |   |
|                 | 3차년도 변경영역        | F. 교육(‘유형4:신규가구원용’에 추가) → G. 개인사   |  |   |



### 3. 조사내용

#### 3-2 조사 주제

#### 가구, 가구원용 조사중심



##### 인구사회학적 배경

- ✓ 가구원 일반사항
- ✓ 부모세대
- ✓ 개인사



##### 경제활동 상태

- ✓ 직업이력
- ✓ 경제활동상태
- ✓ 고용지원프로그램 수급



##### 가구 및 개인의 경제 상황

- ✓ 소득
- ✓ 재산 및 부채, 이자
- ✓ 지출 및 저축



##### 사회보장제도 가입 및 수급 상태

- ✓ 사회보험
  - 건강보험, 고용보험
  - 산재보험, 국민연금
  - 개인연금, 퇴직연금 등
- ✓ 국민기초생활보장제도
- ✓ 근로(자녀)장려세제
- ✓ 기타 사회복지서비스
  - 노인, 장애인, 아동가구 등



##### 가구여건 (복지욕구)

- ✓ 보육 및 교육
- ✓ 건강 및 의료
- ✓ 주거
- ✓ 가족관계, 사회적관계망
- ✓ 생활습관 및 정신건강
- ✓ 복지, 사회, 정치문제인식 등

## 4. 가구·주요 변수 변경 및 활용 시 유의점

### 4-0. 16차 조사 전반

#### 16차 주요 변경 사항

- 코로나19 유행 첫 해 패널가구와 조사원들의 안전을 위해 15차 한해 일시 삭제하였던 문항을 16차에 모두 복원하여 조사
- 3년 주기 문항 16차에 조사 수행  
(건강 및 의료A, 사회적 환경에 대한 의식 등)



#### 활용 시 유의점

- 일시 삭제 및 복원된 문항은  
유저가이드 <표3-4>, <표3-5>에 표기
- 15차 또는 15차 포함 종단 분석 시 유의



## 4. 가구 - 주요 변수 변경 및 활용 시 유의점

### 4-1. 가구 일반사항

#### 16차 주요 변경 사항

| 세부항목       | 1차        | 11차          | 15차          | 16차          |
|------------|-----------|--------------|--------------|--------------|
| 가구원수       | h0101_1   | h1101_1      | h1501_1      | h1601_1      |
| 가구형태       | h0101_110 | h1101_110    | h1501_110    | h1601_110    |
| 기초보장수급형태   | h0101_111 | h1101_5aq1   | -            | -            |
|            |           | h1101_5aq2   | -            | -            |
| 의료급여수급형태   |           | h1101_5aq3   | -            | -            |
|            |           | h1101_5aq4   | -            | -            |
| 맞춤형 급여(생계) |           | h1101_11aq1  | -            | -            |
|            |           | h1101_11aq2  | h1501_11aq2  | h1601_11aq2  |
|            |           | h1101_11aq3  | h1501_11aq3  | h1601_11aq3  |
| 맞춤형 급여(의료) |           | h1101_11aq4  | -            | -            |
|            |           | h1101_11aq5  | h1501_11aq5  | h1601_11aq5  |
|            |           | h1101_11aq6  | h1501_11aq6  | h1601_11aq6  |
| 맞춤형 급여(주거) |           | h1101_11aq7  | -            | -            |
|            |           | h1101_11aq8  | h1501_11aq8  | h1601_11aq8  |
| 맞춤형 급여(교육) |           | h1101_11aq9  | -            | -            |
|            |           | h1101_11aq10 | h1501_11aq10 | h1601_11aq10 |

#### 활용 시 유의점

##### [가구원 수]

- 2020년 1년 간 9개월 이상 생계를 같이한 가구원

##### [국민기초생활보장제도]

- 2015년 국민기초생활보장제도 개편에 따라,  
11차 기초보장 및 의료급여 수급 기간 유의 필요

\*기초보장, 의료급여 : 2015.1.1~2016.6.30 수급 가능

\*맞춤형-생계, 의료, 주거, 교육 : 2015.7.1~2015.12.31. 수급 가능

##### [가구형태]

- 모부자 가구 정의에 유의

\*모,부자는 어머니(아버지)와 만 18세 미만의 미혼자녀로 구성  
단, 취학 중인 만 22세 미혼자녀 포함

## 4. 가구-주요 변수 변경 및 활용 시 유의점

### 4-1. 가구일반사항 / 가구원

#### 16차 주요 변경 사항

| 세부항목     | 1차       | 15차      | 16차      |
|----------|----------|----------|----------|
| 가구원 번호   | h0101_2  | h1501_2  | h1601_2  |
| 가구주와의 관계 | h0101_3  | h1501_3  | h1601_3  |
| 성별       | h0101_4  | h1501_4  | h1601_4  |
| 태어난 연도   | h0101_5  | h1501_5  | h1601_5  |
| 교육수준     | h0101_6  | h1501_6  | h1601_6  |
|          | h0101_7  | h1501_7  | h1601_7  |
| 장애종류     | h0101_8  | h1501_8  | h1601_8  |
| 장애등급(정도) | h0101_9  | h1501_9  | h1601_9  |
| 혼인상태     | h0101_11 | h1501_11 | h1601_11 |
| 종교       | h0101_12 | -        | h1601_12 |
| 동거여부     | h0101_13 | h1501_13 | h1601_13 |

#### 활용 시 유의점

##### [장애등급]

- 장애등급제가 2020년 폐지됨에 따라 장애 정도 16차에 변경
  - \*1. 장애정도가 심한 장애인
  - 2. 장애정도가 심하지 않은 장애인
  - 3. 비등록 장애인

##### [종교]

- 15차 일시 삭제 문항 복원

##### [가구원 동거여부]

- 2020년 1년 간 9개월 이상 생계를 같이한 가구원 중  
2021년 12월 31일 기준 비동거인 가구원의 동거여부

## 4. 가구-주요 변수 변경 및 활용 시 유의점

### 4-2. 건강 및 의료A

#### 16차 주요 변경 사항

| 세부항목         | 1차      | 15차        | 16차        |
|--------------|---------|------------|------------|
| 가구원번호        | h0102_1 | h1502_1    | h1602_1    |
| 건강상태         | h0102_2 | h1502_2    | h1602_2    |
| 외래진료횟수       | h0102_3 | h1502_3    | h1602_3    |
| 입원횟수         | h0102_4 | h1502_4    | h1602_4    |
| 입원일수         | h0102_5 | h1502_5    | h1602_5    |
| 병원에 입원한 이유   | h0102_6 | h1502_6    | h1602_6    |
| 주로이용하는의료기관형태 | h0102_7 | h1502_7    | h1602_7    |
| 건강검진 횟수      | h0102_8 | -          | h1602_8    |
| 만성질환         | -       | h1502_aq1  | h1602_aq1  |
| 주요병명         | h0102_9 | -          | h1602_9    |
| 민간의료보험 가입건수  | -       | h1502_3aq1 | h1602_3aq1 |

#### 활용 시 유의점

##### [문항 기준 시점]

- 2020년 1년 간의 건강 및 의료이용 실태 조사  
단, 건강상태(h1602\_2)와 민간의료보험 가입건수(h1602\_3aq1)는 2020년 12월 31일 기준

##### [15차 일시 삭제 문항 복원]

- 건강검진 횟수

##### [주요 병명]

- 원가구(3년 주기), 신규가구(매년) 조사 주기 통일  
\*15차 미조사 → 16차 조사 (17, 18차 미조사 예정)

##### [민간의료보험 가입건수]

- 가족보험은 가구원당 1개로 파악
- 상해(전용)보험은 제외  
\*단, 상해와 질병보험이 혼합된 형태는 포함



## 4. 가구-주요 변수 변경 및 활용 시 유의점

### 4-3. 경제활동상태

#### 16차 주요 변경 사항

| 세부항목                 | 1차       | 15차        | 16차        |
|----------------------|----------|------------|------------|
| 가구원 번호 <sub>1</sub>  | h0103_1  | h1503_1    | h1603_1    |
| 근로 능력 정도             | h0103_2  | h1503_2    | h1603_2    |
| 근로무능력사유              | h0103_3  | h1503_3    | h1603_3    |
| 주된 경제활동 참여상태         | h0103_4  | h1503_4    | h1603_4    |
| 경제활동 참여상태(12월 31일기준) | -        | h1503_7aq1 | h1603_7aq1 |
| 고용형태 (1차에만 해당)       | h0103_5  | -          | -          |
| 고용관계                 | -        | h1503_aq1  | h1603_aq1  |
| 근로시간형태               | h0103_6  | h1503_6    | h1603_6    |
| 근로계약기간 설정 여부         | -        | h1503_3aq1 | h1603_3aq1 |
| 근로지속가능성              |          | h1503_3aq2 | h1603_3aq2 |
| 근로지속불가능 사유           |          | h1503_4aq1 | h1603_4aq1 |
| 업종                   | h0103_7  | h1503_7    | h1603_7    |
| 직종                   | h0103_8  | h1503_8    | h1603_8    |
| 사업장규모                | h0103_9  | h1503_9    | h1603_9    |
| 비경제활동사유              | h0103_10 | h1503_10   | h1603_10   |

#### 활용 시 유의점

[15차 일시 삭제 문항 복원]

- 해당 없음

[경제활동상태 응답자]

- 만15세 이상(2005.12.31.)이었던 가구원

[주된 경제활동 vs. 경제활동]

- 주된 경제활동 상태는 2020년 12월 31일 기준으로,  
2020년 1년 간의 주된 경제활동 상태 조사

- 경제활동 상태는 2020년 12월 31일 해당 일의 경제활동상태

\*주된 경제활동이 일용직임금근로자, 자활근로, 공공근로, 노인일자리  
참여자 경우, 12월 31일 기준 경제활동은 비경할 가능

## 4. 가구-주요 변수 변경 및 활용 시 유의점

### 4-4. 사회보험, 퇴직(연금), 개인연금 가입

#### 16차 주요 변경 사항

| 구분             | 세부항목         | 1차       | 2차         | 15차        | 16차        |
|----------------|--------------|----------|------------|------------|------------|
| 가구원번호          |              | h0104_1  | h0204_1    | h1504_1    | h1604_1    |
| 사회<br>보험 가입    | 가입대상         | h0104_2  | -          | -          | -          |
|                | 국민연금보험료납부여부  | h0104_3  | -          | -          | -          |
|                | 국민연금보험료안내이유  | h0104_4  | -          | -          | -          |
|                | 공적연금가입형태     | -        | h0204_aq1  | h1504_aq1  | h1604_aq1  |
|                | 가입하고있는공적연금제도 | -        | h0204_aq2  | h1504_aq2  | h1604_aq2  |
|                | 국민연금가입종별     | -        | h0204_aq3  | h1504_aq3  | h1604_aq3  |
|                | 국민연금납부여부     | -        | h0204_aq4  | h1504_aq4  | h1604_aq4  |
|                | 국민연금미납유형     | -        | h0204_aq5  | -          | h1604_aq5  |
|                | 국민연금납부예외사유   | -        | h0204_aq6  | -          | h1604_aq6  |
|                | 국민연금납부예외기간   | -        | h0204_aq7  | -          | h1604_aq7  |
|                | 국민연금미납이유     | h0104_6  | h0204_aq8  | -          | h1604_aq8  |
|                | 국민연금미납기간     | h0104_5  | h0204_aq9  | -          | h1604_aq9  |
|                | 국민연금미가입이유    | h0104_7  | h0204_aq10 | -          | h1604_aq10 |
|                | 신체보험가입여부     | h0104_8  | h0204_8    | h1504_8    | h1604_8    |
|                | 고용보험가입여부     | h0104_9  | h0204_9    | h1504_9    | h1604_9    |
| 건강보험가입여부       | -            | -        | h1504_7aq1 | h1604_7aq1 |            |
| 퇴직금<br>개인연금 가입 | 퇴직금적용여부      | h0104_11 | h0204_11   | h1504_11   | h1604_11   |
|                | 퇴직연금가입여부     | h0104_10 | h0204_10   | -          | h1604_10   |
|                | 개인연금가입여부     | -        | h0204_aq11 | h1504_aq11 | h1604_aq11 |

#### 활용 시 유의점

##### [15차 일시 삭제 문항 복원]

- 국민연금 납부여부(h1604\_aq4)~미가입사유(h1604\_aq10) 복원

##### [문항 간 로직 예외 사례]

- 12월 31일 기준 경제활동상태(자영자, 무급가족종사자, 실업자, 비경활)와 국민연금 가입종별(직장가입자)이 맞지 않는 사례 있음.

\*실제 경제활동상태와 제도 가입 상 경제활동상태 다른 예외적 사례  
(예: 비경활인데 가족 운영 사업장 직원인 경우 등)

##### [국민연금 납부여부]

- 납부기한을 감박하거나 자동이체 인출일 잔고가 부족한 경우 등의 이유로 미납한 경우는 '납부하고 있음'으로 파악됨.

- 고의적 미납 → '납부하고 있지 않음'

## 4. 가구·주요 변수 변경 및 활용 시 유의점

### 4-5. 의료B

#### 16차 주요 변경 사항

| 세부항목                  | 1차      | 15차        | 16차        |
|-----------------------|---------|------------|------------|
| 건강보험 가입여부             | h0105_1 | -          | h1605_1    |
| 가입자의 해당종류             | -       | -          | h1605_3aq1 |
| 미가입자의 혜택종류            | h0105_2 | -          | h1605_2    |
| 의료급여서비스 문제점           | h0105_3 | -          | h1605_3    |
| 건강보험료 미납경험            | h0105_4 | h1505_4    | h1605_4    |
| 건강보험료 미납이유            | h0105_5 | h1505_5    | h1605_5    |
| 건강보험료 미납기간            | h0105_6 | h1505_6    | h1605_6    |
| 건강보험 문제점              | h0105_7 | -          | h1605_7    |
| 건강보험의 보험료에 합당한 보장정도   | h0105_8 | -          | nh1605_8   |
| 의료기관 진료 및 치료 서비스의 만족도 | h0105_9 | -          | nh1605_9   |
| 민간의료보험의 12월 보험료       | -       | h1505_3aq2 | h1605_3aq2 |

#### 활용 시 유의점

##### [15차 일시 삭제 문항 복원]

- 건강보험가입여부(h1605\_1)와 가입자의 해당종류(h1605\_3aq1) 복원
- 미가입자의 혜택종류(h1605\_2) 및 의료급여서비스 문제점(h1605\_3)

##### [3년 주기 문항 조사]

- 건강보험의 보험료에 합당한 보장정도(nh1605\_8)
- 의료기관 및 치료 서비스의 만족(nh1605\_9)

##### [민간의료보험의 보험료]

- 1년 평균 보험료가 아닌, **12월의 민간의료보험료** 파악
- 민간의료보험은 **상해 및 종신보험**은 해당하지 않기 때문에, 민간의료보험료에 포함하지 않음.
- 단, 혼합된 형태(예: 종신에 질병 포함)의 경우 **질병 보장 보험료** 파악

## 4. 가구-주요 변수 변경 및 활용 시 유의점

### 4-6. 주거

#### 16차 주요 변경 사항

| 구분    | 세부항목                    | 1차       | 15차         | 16차           |
|-------|-------------------------|----------|-------------|---------------|
| 주거    | 이사경험 여부                 | -        | h1506_aq1   | h1606_aq1     |
|       | 이사 사유                   | -        | h1506_14aq1 | h1606_14aq1   |
|       | 주택유형                    | h0106_1  | h1506_1     | h1606_1       |
|       | 주거위치                    | h0106_2  | h1506_2     | h1606_2       |
|       | 주거의 점유형태                | h0106_3  | h1506_3     | h1606_3       |
|       | 임대주택 유형(16차)            | -        | -           | h1606_3_16aq1 |
|       | 방수                      | h0106_4  | h1506_4     | h1606_4       |
|       | 주거면적                    | h0106_5  | h1506_5     | h1606_5       |
| 거주 주택 | 주택 가격                   | h0106_6  | h1506_6     | h1606_6       |
|       | 주택 월세액                  | h0106_7  | -           | -             |
|       | 주택구입비용, 보증금 마련 경로(1순위)  | h0106_8  | -           | h1606_8       |
|       | 주택구입비용, 보증금 마련 경로(2순위)  | h0106_9  | -           | h1606_9       |
|       | 1년간 총 원금상환액(가)          | -        | h1506_aq2   | h1606_aq2     |
|       | 12월 31일 기준 주택관련 부채액(나)  | -        | h1506_aq3   | h1606_aq3     |
|       | 1년간 대출상환액 연체횟수          | h0106_10 | h1506_10    | h1606_10      |
|       | 주택의 구조, 성능 및 환경(가)      | h0106_11 | h1506_11    | h1606_11      |
|       | 주택의 구조, 성능 및 환경(나)      | h0106_12 | h1506_12    | h1606_12      |
|       | 주택의 구조, 성능 및 환경(다)      | h0106_13 | h1506_13    | h1606_13      |
|       | 주택의 구조, 성능 및 환경(라)      | h0106_14 | h1506_14    | h1606_14      |
|       | 주택의 구조, 성능 및 환경(마)(15차) | -        | h1506_15    | h1606_15      |

#### 활용 시 유의점

**[15차 일시 삭제 문항 복원]**  
- 주택구입비용 마련 경로, 주거복지사업 이용경험 복원

**[임대주택 유형 16차에 추가]**  
- 민간임대주택, 공공임대주택, 분양전환공공임대주택, 기타 임대주택  
\*주거실태조사 참조

**[주택유형 구분]**  
- 단독주택은 일반단독주택, 다가구단독주택과 더불어 점포주택 등 복합용도주택 포함  
\*주거실태조사 참조

| 구분    | 세부항목                        | 1차       | 15차      | 16차         |
|-------|-----------------------------|----------|----------|-------------|
| 거주 주택 | 주거시설 사용형태_상하수도              | h0106_21 | h1506_21 | h1606_21    |
|       | 주거시설 사용형태_부엌                | h0106_22 | h1506_22 | h1606_22    |
|       | 주거시설 사용형태_화장실               | h0106_23 | h1506_23 | h1606_23    |
|       | 주거시설 사용형태_목욕시설              | h0106_24 | h1506_24 | h1606_24    |
|       | 주거시설 사용형태_난방시설              | h0106_25 | h1506_25 | h1606_25    |
|       | 주거복지사업 이용경험_영구임대주택(가)       | h0106_27 | -        | h1606_27    |
|       | 주거복지사업 이용경험_공공(국민)임대주택(나)   | h0106_30 | -        | h1606_30    |
|       | 주거복지사업 이용경험_전세자금(용자)지원(다)   | h0106_33 | -        | h1606_33    |
|       | 주거복지사업 이용경험_저소득층 월세지원(라)    | h0106_36 | -        | h1606_36    |
|       | 주거복지사업 이용경험_주택구입자금(용자)지원(마) | h0106_39 | -        | h1606_39    |
|       | 주거복지사업 이용경험_전세임대 또는 매입임대(바) | 14차추가    |          | h1606_14aq2 |
|       | 기타_이용경험                     | 3차추가     |          | h1606_3aq1  |

## 4. 가구·주요 변수 변경 및 활용 시 유의점

### 4-7. 생활비

#### 16차 주요 변경 사항

| 구분               | 세부항목            | 6차          | 15차         | 16차         |
|------------------|-----------------|-------------|-------------|-------------|
| 식료품비             | 가정식비 지출액        | h0607_3aq1  | h1507_3aq1  | h1607_3aq1  |
|                  | 외식비 지출액         | h0607_3aq2  | h1507_3aq2  | h1607_3aq2  |
|                  | 주류담배비           | h0607_5aq1  | h1507_5aq1  | h1607_5aq1  |
| 주거비<br>(주택구입비제외) | 월세 지출액          | h0607_3aq3  | h1507_3aq3  | h1607_3aq3  |
|                  | 주거관리비 지출액       | h0607_3aq4  | h1507_3aq4  | h1607_3aq4  |
| 광열수도비            | 광열수도비 지출액       | h0607_3aq5  | h1507_3aq5  | h1607_3aq5  |
|                  | 이 중 난방비 지출액     | h0607_6aq1  | h1507_6aq1  | h1607_6aq1  |
| 가구가사용품비          | 가구집기사용품비 지출액    | h0607_3aq6  | h1507_3aq6  | h1607_3aq6  |
|                  | 보육료비            | h0607_5aq2  | h1507_5aq2  | h1607_5aq2  |
| 의류신발비            | 의류신발비 지출액       | h0607_3aq7  | h1507_3aq7  | h1607_3aq7  |
| 보건의료비            | 보건의료비 지출액       | h0607_3aq8  | h1507_3aq8  | h1607_3aq8  |
|                  | 부족했던 보건의료비      |             | -           | -           |
| 교육비              | 공교육비 지출액        | h0607_3aq9  | h1507_3aq9  | h1607_3aq9  |
|                  | 사교육비 지출액        | h0607_3aq10 | h1507_3aq10 | h1607_3aq10 |
| 교양오락비            | 교양오락비 지출액       | h0607_3aq11 | h1507_3aq11 | h1607_3aq11 |
| 교통통신비            | 교통비 지출액         | h0607_5aq3  | h1507_5aq3  | h1607_5aq3  |
|                  | 통신비 지출액         | h0607_5aq4  | h1507_5aq4  | h1607_5aq4  |
| 기타소비지출           | 기타소비지출 지출액      | h0607_3aq13 | h1507_3aq13 | h1607_3aq13 |
|                  | 이 중 경조비 지출액     | h0607_6aq4  | h1507_6aq4  | h1607_6aq4  |
|                  | 이 중 종교관련 지출액    | h0607_6aq6  | h1507_6aq6  | h1607_6aq6  |
|                  | 이 중 비영리단체 이전지출액 | -           | h1507_13aq1 | h1607_13aq1 |

| 구분         | 세부항목             | 6차          | 15차         | 16차         |
|------------|------------------|-------------|-------------|-------------|
| 사적이전       | 비동거가구원 송금보조금     | h0607_3aq14 | h1507_3aq14 | h1607_3aq14 |
|            | 기타(부모)송금보조금      | h0607_3aq15 | h1507_3aq15 | h1607_3aq15 |
|            | 기타(자녀)송금보조금      | h0607_3aq16 | h1507_3aq16 | h1607_3aq16 |
|            | 기타(기타)송금보조금      | h0607_3aq17 | h1507_3aq17 | h1607_3aq17 |
| 세금         | 직접세              | h0607_4     | h1507_4     | h1607_4     |
|            | 이 중 소득세          | h0607_6aq7  | h1507_6aq7  | h1607_6aq7  |
|            | 이 중 재산세          | h0607_6aq8  | h1507_6aq8  | h1607_6aq8  |
|            | 이 중 자동차세         | h0607_6aq9  | h1507_6aq9  | h1607_6aq9  |
|            | 이 중 종합소득세        | h0607_6aq10 | h1507_6aq10 | h1607_6aq10 |
|            | 이 중 부동산세         | h0607_6aq11 | h1507_6aq11 | h1607_6aq11 |
| 사회보장부담금    | 사회보험 납입금         | h0607_5     | h1507_5     | h1607_5     |
|            | 이 중 국민연금보험료      | h0607_6aq12 | h1507_6aq12 | h1607_6aq12 |
|            | 이 중 건강보험료        | h0607_6aq13 | h1507_6aq13 | h1607_6aq13 |
|            | 이 중 고용보험료        | h0607_6aq14 | h1507_6aq14 | h1607_6aq14 |
| 총생활비       | 동거가구원 현금생활비(A)   | 1차만         | -           | -           |
|            | 비동거가구원 현금생활비(B)  | 1차만         | -           | -           |
|            | 지원받는 현물의 금환산액(C) | 1차만         | -           | -           |
|            | 총생활비합계(A+B+C)    | h0607_9     | h1507_9     | h1607_9     |
| 현금 및 현물보조금 | 부모나 자녀에게 제공한 보조금 | 1차만         | -           | -           |
| 주관적 최저생활비  | 주관적 최저생활비        | h0609_9     | 13차삭제       | -           |
| 주관적 적정생활비  | 주관적 적정생활비        | h0609_6aq4  | 13차삭제       | -           |

#### 활용 시 유의점

[15차 일시 삭제 문항 복원]  
- 해당없음

#### [총 생활비 산출]

- 식료품비, 주거비, 광열수도비, 가구가사용품비, 의류신발비, 보건의료비, 교육비, 교양오락비, 교통통신비, 기타소비지출, 사적이전, 세금, 사회보장부담금을 포함  
- 2020년 1년간 지출 합산 ÷ 12개월  
- 1회성 지출은 제외하고 산출  
\*결혼비용, 장례비, 수술비 등

#### [가계지출 산출] \*조사 단위 유의

- 가계지출 = 총생활비(월)  
+ 농축산 자가소비액(연 ÷ 12)  
+ 지출한 이자(연 ÷ 12)

\*농축산자가소비액  
(h1608\_159/12 + h1608\_165/12)

\*지출한 이자  
(h1609\_aq7/12 + h1609\_aq8/12)

## 4. 가구·주요 변수 변경 및 활용 시 유의점

### 4-8. 소득

#### 16차 주요 변경 사항

| 구분             | 세부항목                | 1차        | 15차          | 16차          |
|----------------|---------------------|-----------|--------------|--------------|
| 상용근로자<br>소득    | 가구원번호               | h0108_113 | h1508_113    | h1608_113    |
|                | 연간총급여액              | h0108_114 | h1508_114    | h1608_114    |
|                | ⋮                   | ⋮         | ⋮            | ⋮            |
|                | 가구원번호               | -         | h1508_4aq75  | h1608_4aq75  |
|                | 연간총급여액              | -         | h1508_4aq76  | h1608_4aq76  |
| 임시일용<br>근로자 소득 | 가구원번호               | h0108_121 | h1508_121    | h1608_121    |
|                | 연간총급여액              | h0108_122 | h1508_122    | h1608_122    |
|                | ⋮                   | ⋮         | ⋮            | ⋮            |
|                | 가구원번호               | h0108_125 | h1508_125    | h1608_125    |
|                | 연간총급여액              | h0108_126 | h1508_126    | h1608_126    |
| ⋮              | ⋮                   | ⋮         | ⋮            | ⋮            |
| 지방보조금          | 지방보조금               |           | h1508_15aq1  | h1608_15aq1  |
| 재난지원금          | 재난지원금               | -         |              | h1608_16aq1  |
| 기타소득           | 증여·상속               | -         | h1508_aq26   | h1608_aq26   |
|                | 경조금                 | -         | h1508_aq27   | h1608_aq27   |
|                | 보상금                 | -         | h1508_aq28   | h1608_aq28   |
|                | 사고보험금               | -         | h1508_aq29   | h1608_aq29   |
|                | 퇴직금·사회보험일시금보장성보험혜유금 | -         | h1508_3aq5   | h1608_3aq5   |
|                | 동산·부동산매매차익          | -         | h1508_4aq118 | h1608_4aq118 |
|                | 기타                  | -         | h1508_aq30   | h1608_aq30   |
|                | 합계액                 | h0108_214 |              | -            |
| 환급금            | 환급금                 |           | h1508_6aq3   | h1608_6aq3   |

#### 활용 시 유의점

##### [15차 일시 삭제 문항 복원]

- 해당 없음

##### [제도 변화 등에 따른 공적이전소득 변화]

- 6차 환급금 추가
- 1~10차 기초보장급여 → 11차 기초보장(~6월), 맞춤형급여(7월~), → 12차 맞춤형 급여
- 10차 기초노령연금, 기초연금 → 11차 기초연금
- 11차 자녀장려세제 추가
- 14차 아동수당(9~12월) 추가
- 15차 기타정부보조금의 기타보조금에 포함된 지방보조금 분리
- 16차 재난지원금 추가

##### [소득 변수 생성]

- h16\_din: 가처분소득(만원)
- h16\_cin: 경상소득(만원)
- h16\_hc: 균등화소득에 따른 가구분포(①일반/②저소득) ← 원표본
- h16\_hc\_all: 균등화소득에 따른 가구분포(①일반/②저소득) ← 7차 추가 패널 포함

## 4. 가구-주요 변수 변경 및 활용 시 유의점

### 4-9. 부채 및 이자

#### 16차 주요 변경 사항

| 구분   | 세부항목              | 1차      | 15차       | 16차         |
|------|-------------------|---------|-----------|-------------|
| 총부채액 | 금융기관대출            | h0109_1 | h1509_aq1 | h1609_aq1   |
|      | 담보대출              |         |           |             |
|      | 일반사채              | h0109_2 | h1509_aq2 | h1609_aq2   |
|      | 카드빚               | h0109_3 | h1509_aq3 | h1609_aq3   |
|      | 전세보증금(받은돈)        | h0109_4 | h1509_aq4 | h1609_aq4   |
|      | 외상, 미리탄 계돈        | h0109_5 | h1509_aq5 | h1609_aq5   |
|      | 기타부채              | h0109_6 | h1509_aq6 | h1609_aq6   |
|      | 총부채금액             | h0109_7 | -         | -           |
| 이자   | 주거관련 부채의 이자       | h0109_8 | h1509_aq7 | h1609_aq7   |
|      | 기타 이자             |         | h1509_aq8 | h1609_aq8   |
| 부채용도 | 생활비(생계비)          | -       | -         | h1609_12aq1 |
|      | 주택관련 자금(전세보증금 포함) | -       | -         | h1609_12aq2 |
|      | 교육(학자금마련 포함)      | -       | -         | h1609_12aq3 |
|      | 의료비               | -       | -         | h1609_12aq4 |
|      | 빚 갚음              | -       | -         | h1609_12aq5 |
|      | 기타                | -       | -         | h1609_12aq6 |

#### 활용 시 유의점

##### [15차 일시 삭제 문항 복원]

- 12차에 추가된 부채용도(h1609\_12aq1~h1609\_12aq6) 문항 복원

##### [부채, 이자 파악 기준]

- 부채 : 2020년 12월 31일 기준 부채  
- 이자 : 2020년 1년간 지출한 연간 이자

\*가구원 명의기준

## 4. 가구-주요 변수 변경 및 활용 시 유의점

### 4-10. 재산

#### 16차 주요 변경 사항

| 구분             | 세부항목            | 2차         | 15차        | 16차        |
|----------------|-----------------|------------|------------|------------|
| (거주주택외) 소유 부동산 | 주택              | h0210_aq1  | h1510_aq1  | h1610_aq1  |
|                | 주택외 건물          | h0210_aq2  | h1510_aq2  | h1610_aq2  |
|                | 토지              | h0210_aq3  | h1510_aq3  | h1610_aq3  |
| (거주주택외) 점유 부동산 | 전세보증금 준 것       | h0210_aq4  | h1510_aq4  | h1610_aq4  |
|                | 기타(권리금 등)       | h0210_aq5  | h1510_aq5  | h1610_aq5  |
| 금융자산           | 예금              | h0210_aq6  | h1510_aq6  | h1610_aq6  |
|                | 적금              | h0210_aq7  | h1510_aq7  | h1610_aq7  |
|                | 주식·채권·펀드        | h0210_aq8  | h1510_aq8  | h1610_aq8  |
|                | ∴               | ∴          | ∴          | ∴          |
| 농기계            | 동력탈곡기           | h0210_aq11 | h1510_aq11 | h1610_aq11 |
|                | 경운기             | h0210_aq12 | h1510_aq12 | h1610_aq12 |
|                | ∴               | ∴          | ∴          | ∴          |
| 농축산물           | 소               | h0210_aq16 | h1510_aq16 | h1610_aq16 |
|                | 돼지              | h0210_aq17 | h1510_aq17 | h1610_aq17 |
|                | ∴               | ∴          | ∴          | ∴          |
| 자동차            | 소유한 비영업용 자동차 대수 | h0210_26   | h1510_26   | h1610_26   |
|                | 소유한 자동차의 가격     | h0210_27   | h1510_27   | h1610_27   |
| 기타재산           | 운동클럽 등의 회원권     | h0210_aq23 | h1510_aq23 | h1610_aq23 |
|                | 운송 및 생계수단 차량    | h0310_aq24 | h1510_aq24 | h1610_aq24 |
|                | 귀금속, 골동품, 상품권 등 | h0310_aq25 | h1510_aq25 | h1610_aq25 |
|                | 기타              | h0310_aq26 | h1510_aq26 | h1610_aq26 |

#### 활용 시 유의점

[15차 일시 삭제 문항 복원]

- 해당 없음

[재산 파악 기준]

- 2020년 12월, 현시가 기준 재산

\*가구원 명의기준

[총재산과 순재산 산출]

- 총재산 = 거주주택가격+소유부동산+점유부동산+금융자산+농기계  
+ 농축산물+자동차가격+기타자산

- 순재산 = 총재산액 - 총부채액



## 4. 가구-주요 변수 변경 및 활용 시 유의점

### 4-11. 생활여건

#### 16차 주요 변경 사항

| 세부항목   | 1차      | 15차       | 16차       |
|--|---------|-----------|-----------|
| 돈이 없어 본인이나 가족이 끼니를 거른 경험                                       | h0111_1 | -         | -         |
| 2달 이상 집세가 밀리거나 낼 수 없어 집을 옮긴 경험                                 | h0111_2 | h1511_2   | h1611_2   |
| 공과금을 기한 내 납부하지 못한 경험   | h0111_3 | h1511_3   | h1611_3   |
| 세금을 내지 못해 전기, 전화, 수도가 끊긴 경험                                    | h0111_4 | h1511_4   | h1611_4   |
| 자녀의 공교육비를 한 달 이상 못준 경험   | h0111_5 | h1511_5   | h1611_5   |
| 돈이 없어 겨울에 난방을 못한 경험  | h0111_6 | h1511_6   | h1611_6   |
| 돈이 없어 본인이나 가족이 병원에 못간 경험                                       | h0111_7 | h1511_7   | h1611_7   |
| 가구원 중 신용불량자가 된 경험자 여부  | h0111_8 | h1511_8   | h1611_8   |
| 건강보험 미납으로 인한 보험급여자격정지 경험여부                                     | -       | h1511_3q1 | h1611_3q1 |
| 경제적인 어려움 때문에 먹을 것이 떨어졌는데도 더 살 돈이 없었던 경험                        | -       | h1511_3q2 | h1611_3q2 |
| 경제적인 어려움 때문에 먹을 것을 살 돈이 없어서 균형 잡힌 식사를 할 수가 없었던 경험              | -       | h1511_3q3 | h1611_3q3 |
| 경제적인 어려움 때문에 먹을 것을 충분히 살 수 없어서 가구 내 성인들이 식사의 양을 줄이거나 식사를 거른 경험 | -       | -         | h1611_3q4 |
| 위의 문항(h1411_3aq4)에 대한 경험 개월 수                                  | -       | -         | h1611_3q5 |
| 경제적인 어려움 때문에 먹을 것을 충분히 살 수 없어서 먹어야 한다고 생각하는 양보다 적게 드신 경험       | -       | -         | h1611_3q6 |
| 경제적인 어려움 때문에 먹을 것을 살 돈이 없어서 배가 고프는데도 먹지 못한 경험                  | -       | -         | h1611_3q7 |

#### 활용 시 유의점

##### [15차 일시 삭제 문항 복원]

- 경제적 어려움으로 인한 식생활 경험(h1611\_3aq4~h1611\_3aq7) 문항 복원

##### [비해당 문항 분석 시 유의]

- 집세를 밀렸거나 낼 수 없어 집을 옮긴 경험 ← 자가, 무상
- 공교육비를 한 달 이상 주지 못한 경험 ← 자녀가 없거나, 미취학, 대학원생
- 건강보험 미납으로 급여 자격 정지 경험  
← 1년 내내 의료급여, 국가유공자 무료 진료만 받은 경우

## 4. 가구-주요 변수 변경 및 활용 시 유의점

### 4-12. 국민기초생활보장

#### 16차 주요 변경 사항

| 세부항목                                  | 11차            | 15차           | 16차            |
|---------------------------------------|----------------|---------------|----------------|
| 지난1년간 국민기초생활보장급여신청 여부<br>(원가구만 해당)    | h1112_2_11aq1  | h1512_2_11aq1 | h1612_2_11aq1  |
| 가구생성 이후 국민기초생활보장급여신청 여부<br>(신규가구만 해당) | h1112_2_11aq2  | h1512_2_11aq2 | h1612_2_11aq2  |
| 국민기초생활보장급여신청하게 된 이유                   | h1112_2_11aq3  | -             | h1612_2_11aq3  |
| 수급자 선정 여부                             | h1112_2_11aq4  | h1512_2_11aq4 | h1612_2_11aq4  |
| (생계급여)수급자로 선정되지 못한 이유                 | h1112_2_11aq5  | h1512_2_11aq5 | h1612_2_11aq5  |
| (의료급여)수급자로 선정되지 못한 이유                 | h1112_2_11aq6  | h1512_2_11aq6 | h1612_2_11aq6  |
| (주거급여)수급자로 선정되지 못한 이유                 | h1112_2_11aq7  | h1512_2_11aq7 | h1612_2_11aq7  |
| (교육급여)수급자로 선정되지 못한 이유                 | h1112_2_11aq8  | h1512_2_11aq8 | h1612_2_11aq8  |
| (생계급여)생계문제 해결방법                       | h1112_2_11aq9  | -             | h1612_2_11aq9  |
| (의료급여)생계문제 해결방법                       | h1112_2_11aq10 | -             | h1612_2_11aq10 |
| (주거급여)생계문제 해결방법                       | h1112_2_11aq11 | -             | h1612_2_11aq11 |
| (교육급여)생계문제 해결방법                       | h1112_2_11aq12 | -             | h1612_2_11aq12 |
| ∴                                     | ∴              | ∴             | ∴              |
| (생계급여)12월말까지 급여를 받게 된 이유              | h1112_2_11aq43 | -             | h1612_2_11aq43 |
| ∴                                     | ∴              | ∴             | ∴              |
| (생계급여)국민기초생활보장 급여수준 평가                | h1112_2_11aq47 | -             | h1612_2_11aq47 |
| ∴                                     | ∴              | ∴             | ∴              |
| (생계급여) 수급대상 가구 탈피 예상기간                | h1112_2_11aq51 | -             | h1612_2_11aq51 |
| ∴                                     | ∴              | ∴             | ∴              |
| 탈피하더라도 계속 받고 싶은 지원                    | h1112_2_11aq59 | -             | h1612_2_11aq59 |

#### 활용 시 유의점

##### [15차 일시 삭제 문항 복원]

- 국기초 신청 사유, 수급이유, 급여수준
- 신청탈락자 생계문제(생계, 의료, 주거, 교육) 해결방법
- 수급 탈피예상기간, 수급 탈피 후 필요 지원

##### [국기초 제도 변화에 따른 시점별 활용]

- 2015년 7월 맞춤형 급여 체계로 전환됨에 따라,
  - \*1~10차(~2014년): 통합형 국기초 변수 활용
  - \*11차(2015년): 통합형 국기초(1~6월), 맞춤형 국기초(7~12월) 구분하여 변수 활용
  - \*12차(2016년~): 맞춤형 급여 변수 활용

## 4. 가구-주요 변수 변경 및 활용 시 유의점

### 4-13. 근로(자녀)장려세제

#### 16차 주요 변경 사항

| 세부항목                             | 4차           | 15차          | 16차           |
|----------------------------------|--------------|--------------|---------------|
| 근로장려세제에 대한 인식                    | h0412_1_4aq1 | -            | h1612_1_4aq1  |
| 자녀장려세제에 대한 인식                    | -            | -            | h1612_1_11aq1 |
| 근로(자녀)장려세제 신청 여부                 | -            | h1512_1_5aq1 | h1612_1_5aq1  |
| 근로(자녀)장려세제 급여 수령 여부              | -            | h1512_1_5aq2 | h1612_1_5aq2  |
| 수급한 근로(자녀)장려금 사용 현황              | -            | -            | h1612_1_5aq3  |
| 근로(자녀)장려세제의 도움 정도                | -            | -            | h1612_1_5aq4  |
| 근로(자녀)장려세제 급여가 근로의욕에 미치는 영향      | -            | h1512_1_5aq5 | h1612_1_5aq5  |
| 금년 근로(자녀)장려세제 수급 요건 충족 여부에 대한 인식 | h0412_1_4aq2 | -            | h1612_1_4aq2  |
| 올해 근로장려세제의 급여 신청여부               | h0412_1_4aq3 | -            | -             |

#### 활용 시 유의점

##### [15차 일시 삭제 문항 복원]

- 근로장려세제 인식
- 수급한 근로(자녀)장려금 사용현황
- 근로(자녀)장려세제의 도움 정도
- 금년 근로(자녀)장려세제 수급요건 충족여부에 대한 인식

##### [제도 도입 시점에 따른 활용 가능 차수]

- 근로장려세제 : 4차
- 자녀장려세제: 11차

##### [인식 조사 시점]

- 근로장려세제에 대한 인식: 11~13차까지는 신규가구만 조사  
→ 14차 이후 원가구, 신규가구 모두 조사
- 수급요건 충족 여부에 대한 인식: 2021년 기준 조사(2020년 X)

## 5. 가구원 - 주요 변수 변경 및 활용 시 유의점

### 5-1. 사회보험, 퇴직(연금), 개인연금 수급

#### 16차 주요 변경 사항

| 구분       | 세부항목             | 1차       | 2차        | 15차       | 16차       |
|----------|------------------|----------|-----------|-----------|-----------|
| 공적 연금    | 공적연금수급여부         | p0101_1  | p0201_1   | p1501_1   | p1601_1   |
|          | 수급공적연금종류         | p0101_2  | p0201_2   | p1501_2   | p1601_2   |
|          | 수급공적연금종류         | -        | p0201_aq1 | p1501_aq1 | p1601_aq1 |
| 국민 연금    | 수급받는 국민연금의 종류    | p0101_3  | p0201_3   | p1501_3   | p1601_3   |
|          | 총급여일시금연금총액       | p0101_4  | p0201_4   | p1501_4   | p1601_4   |
|          | 총급여연금수급개월        | p0101_5  | p0201_5   | p1501_5   | p1601_5   |
|          | 총급여연금연간총액        | p0101_6  | p0201_6   | p1501_6   | p1601_6   |
| 보훈 연금    | 보훈연금및기타연금일시금연금총액 | p0101_7  | p0201_7   | p1501_7   | p1601_7   |
|          | 보훈연금및기타연금연금수급개월  | p0101_8  | p0201_8   | p1501_8   | p1601_8   |
|          | 보훈연금및기타연금연금연간총액  | p0101_9  | p0201_9   | p1501_9   | p1601_9   |
| 특수 직역 연금 | 특수직역연금종류1순위      | p0101_10 | p0201_10  | p1501_10  | p1601_10  |
|          | 특수직역연금종류2순위      | p0101_11 | p0201_11  | p1501_11  | p1601_11  |
|          | 특수직역연금일시금연금총액    | p0101_12 | p0201_12  | p1501_12  | p1601_12  |
|          | 특수직역연금연금수급개월     | p0101_13 | p0201_13  | p1501_13  | p1601_13  |
|          | 특수직역연금연금연간총액     | p0101_14 | p0201_14  | p1501_14  | p1601_14  |

| 구분          | 세부항목            | 1차       | 2차       | 15차      | 16차      |
|-------------|-----------------|----------|----------|----------|----------|
| 고용 보험       | 고용보험급여수급여부      | p0101_15 | p0201_15 | p1501_15 | p1601_15 |
|             | 고용보험급여종류1순위     | p0101_16 | p0201_16 | p1501_16 | p1601_16 |
|             | 고용보험급여종류2순위     | p0101_17 | p0201_17 | p1501_17 | p1601_17 |
|             | 고용보험수급개월        | p0101_18 | p0201_18 | p1501_18 | p1601_18 |
|             | 고용보험연간총액        | p0101_19 | p0201_19 | p1501_19 | p1601_19 |
| 산재 보험       | 산재보험급여수급여부      | p0101_20 | p0201_20 | p1501_20 | p1601_20 |
|             | 산재보험급여종류1순위     | p0101_21 | p0201_21 | p1501_21 | p1601_21 |
|             | 산재보험급여종류2순위     | p0101_22 | p0201_22 | p1501_22 | p1601_22 |
|             | 산재보험일시금총액       | p0101_23 | p0201_23 | p1501_23 | p1601_23 |
|             | 산재보험연금수급개월      | p0101_24 | p0201_24 | p1501_24 | p1601_24 |
|             | 산재보험연금연간총액      | p0101_25 | p0201_25 | p1501_25 | p1601_25 |
| 개인 연금       | (1차 개인연금가입여부)   | p0101_26 | -        | -        | -        |
|             | 개인연금수급여부        | p0101_27 | p0201_27 | p1501_27 | p1601_27 |
|             | 개인연금일시금연금총액     | p0101_28 | p0201_28 | p1501_28 | p1601_28 |
|             | 개인연금연금수급개월      | p0101_29 | p0201_29 | p1501_29 | p1601_29 |
|             | 개인연금연금연간총액      | p0101_30 | p0201_30 | p1501_30 | p1601_30 |
| 퇴직 금, 퇴직 보험 | 퇴직금 퇴직보험수급여부    | p0101_31 | p0201_31 | p1501_31 | p1601_31 |
|             | 퇴직금 퇴직보험일시금연금총액 | p0101_32 | p0201_32 | p1501_32 | p1601_32 |
|             | 퇴직보험연금수급개월      | p0101_33 | p0201_33 | p1501_33 | p1601_33 |
|             | 퇴직보험연금연간총액      | p0101_34 | p0201_34 | p1501_34 | p1601_34 |

#### 활용 시 유의점

[15차 일시 삭제 문항 복원]  
- 해당 없음

[조사 기준 시점]  
- 조사 직전 연도 1년 동안의 정보 파악  
\*16차, 2020년 1년 동안 기준

[국민연금 조사 범위]  
- 응답자가 가구주인 경우, 유족연금을 수급하는 14세 이하 혹은 중고등학생 가구원이 있으면 해당 금액 파악

## 5. 가구원 - 주요 변수 변경 및 활용 시 유의점

### 5-2. 근로

#### 16차 주요 변경 사항

| 세부항목               | 1차       | 2차       | 15차     | 16차        |
|--------------------|----------|----------|---------|------------|
| 근로유형               | p0102_1  | p0202_1  | p1502_1 | p1602_1    |
| 사직 경험              | p0102_2  | p0202_2  | p1502_2 | p1602_2    |
| 그만 둔 구체적 이유        | p0102_3  | p0202_3  | p1502_3 | p1602_3    |
| 근무 시작 년            | p0102_4  | p0202_4  | -       | p1602_4    |
| 근무 시작 월            | p0102_5  | p0202_5  | -       | p1602_5    |
| 근로일수-개월            | p0102_6  | p0202_6  | p1502_6 | p1602_6    |
| 근로일수-일             | p0102_7  | p0202_7  | p1502_7 | p1602_7    |
| ∴                  | ∴        | ∴        | ∴       | ∴          |
| 총 구직 기간-년          | p0102_11 | p0202_11 | -       | p1602_11   |
| 구직 기간-개월           | p0102_12 | p0202_12 | -       | p1602_12   |
| ∴                  | ∴        | ∴        | ∴       | ∴          |
| 구직과정 중 어려움(1순위)    | -        | -        | -       | p1602_8aq3 |
| 구직과정 중 어려움(2순위)    | -        | -        | -       | p1602_8aq4 |
| ∴                  | ∴        | ∴        | ∴       | ∴          |
| 실업자 직업훈련 참여기간      | -        | -        | -       | p1602_4aq4 |
| ∴                  | ∴        | ∴        | ∴       | ∴          |
| 새로운 기술 습득(1순위)     |          |          | -       | p1602_aq2  |
| 새로운 기술 습득(2순위)     |          |          | -       | p1602_aq3  |
| 습득한 직업기술 해당직종(1순위) |          |          | -       | p1602_aq4  |
| 습득한 직업기술 해당직종(2순위) |          |          | -       | p1602_aq5  |

#### 활용 시 유의점

##### [15차 일시 삭제 문항 복원]

- 근무시작(년, 월), 총구직기간(년, 월), 구직과정 중 어려움
- 새로운 기술습득, 습득한 직업 기술 해당 직종

##### [조사 기준 시점]

- 2020년 12월 31일 내지는 2020년 1년 동안 기준 정보 파악

##### [새로운 기술 습득 및 습득한 직업기술 직종]

- 2020년 1년 동안 습득한 기술 여부와 직종을 파악하기 위한 문항으로, 신규가구원 조사 안함

## 5. 가구원 - 주요 변수 변경 및 활용 시 유의점

### 5-3. 생활실태, 만족 및 의식

#### 16차 주요 변경 사항

| 세부항목              | 2차       | 4차       | 15차      | 16차      |
|-------------------|----------|----------|----------|----------|
| 인터넷사용 여부          | p0203_1  | p0403_1  | -        | p1603_1  |
| 유해환경에서 일한 경험      | p0203_2  | p0403_2  | p1503_2  | p1603_2  |
| (가) 경제적 생활수준(제작년) | -        | p0403_4a | -        | -        |
| (나) 경제적 생활수준(작년)  | -        | p0403_3  | -        | -        |
| (다) 경제적 생활상태(5년후) | -        | p0403_4  | -        | -        |
| 건강 만족도            | p0203_5  | p0403_5  | p1503_5  | p1603_5  |
| 가족의 수입 만족도        | p0203_6  | p0403_6  | p1503_6  | p1603_6  |
| 주거 환경 만족도         | p0203_7  | p0403_7  | p1503_7  | p1603_7  |
| 가족관계 만족도          | p0203_8  | p0403_8  | p1503_8  | p1603_8  |
| 직업 만족도            | p0203_9  | p0403_9  | p1503_9  | p1603_9  |
| 사회적 친분관계 만족도      | p0203_10 | p0403_10 | p1503_10 | p1603_10 |
| 여가생활 만족도          | p0203_11 | p0403_11 | p1503_11 | p1603_11 |
| 전반적 만족도           | p0203_12 | p0403_12 | p1503_12 | p1603_12 |

#### 활용 시 유의점

##### [15차 일시 삭제 문항 복원]

- 인터넷 사용 여부

##### [경제적 생활수준 변수(p0403\_4aq1 p0403\_3 p0403\_4)]

- 초기 3년 주기 문항(1, 4, 7차), 7차 조사 후 삭제

→ 2, 3, 5, 6, 8~16차: 해당 변수 없음

##### [주거환경 만족도]

- 비동거 가구원인 경우, 해당 가구원의 실제 거주환경 만족도 조사

## 5. 가구원·주요 변수 변경 및 활용 시 유의점

### 5-4. 사회적 환경에 대한 인식

#### 16차 주요 변경 사항

| 세부항목  | 1차      | 15차      | 16차        |
|---|---------|----------|------------|
| 대부분 사람들을 믿음만한지에 대한 견해                         | p104_1  | -        | pk04_1     |
| 위급한 사람을 도와줄 용의                                | p104_2  | -        | pk04_2     |
| 비선호시설 입지를 받아들일 용의                             | p104_3  | -        | pk04_3     |
| 자원봉사활동 여부                                     | p104_4  | pl504_4  | pl604_4    |
| 연간 기부 총액                                      | p104_5  | pl504_5  | pl604_5    |
| 자원봉사활동 연간 횟수                                  | p104_6  | pl504_6  | pl604_6    |
| 비동거 부모님이 계신지 여부                               | p104_7  | pl504_7  | pl604_7    |
| 비동거 부모님과 왕래정도(주)                              | p104_8  | pl504_8  | pl604_8    |
| 비동거 부모님과 왕래정도(월)                              | p104_9  | pl504_9  | pl604_9    |
| 비동거 부모님과 왕래정도(년)                              | p104_10 | pl504_10 | pl604_10   |
| 전화통화 횟수(주)                                    | p104_11 | pl504_11 | pl604_11   |
| 전화통화 횟수(월)                                    | p104_12 | pl504_12 | pl604_12   |
| 전화통화 횟수(년)                                    | p104_13 | pl504_13 | pl604_13   |
| 여성의 전일제근로가 가족생활을 힘들게 함                        | -       | -        | p1604_3aq1 |
| 미취학 아동의 어머니가 일을 할 경우 미취학 아동에게 나쁨              | -       | -        | p1604_3aq2 |
| 전업주부로 일하는 것은 밖에서 돈을 버는 것만큼 중요함                | -       | -        | p1604_3aq3 |
| 남성의 임무는 밖에서 돈을 버는 것이고, 여성의 임무는 가정과 가족을 돌보는 것임 | -       | -        | p1604_3aq4 |
| 남성과 여성 모두 가구소득에 기여해야 함                        | -       | -        | p1604_3aq5 |
| 가정생활은 나에게 스트레스를 줌                             | -       | -        | p1604_3aq6 |
| 가족에 대한 책임을 다하기가 어려움                           | -       | -        | p1604_3aq7 |
| 가족에 대한 책임 때문에 직장에서 일을 집중하기가 어려움               | -       | -        | p1604_3aq8 |

#### 활용 시 유의점

##### [15차 일시 삭제 문항 복원]

- 해당 없음

##### [3년주기 문항 조사]

- 타인 신뢰, 도움 용의, 비선호 시설 수용 용의  
- 성역할 8문항 \*14차부터 3년 주기 변경

##### [기부 여부 및 정도]

- 전화모금 참여는 기부로 파악하지 않음

##### [비동거 부모와의 왕래 정도]

- 주, 월, 년 중 한가지로 조사 → 해당 횟수의 기준 확인 필요

## 5. 가구원 - 주요 변수 변경 및 활용 시 유의점

### 5-5. 교육 및 개인사(신규가구원)

#### 16차 주요 변경 사항

| 교육                | 3차         | 4차         | 15차        | 16차        |
|-------------------|------------|------------|------------|------------|
| 최종학력              | p0307_3aq1 | p0407_3aq1 | p1507_3aq1 | p1607_3aq1 |
| 고등학교 유형           | p0307_3aq2 | p0407_3aq2 | p1507_3aq2 | p1607_3aq2 |
| 고등학교 소재지 metro 코드 | p0307_3aq3 | p0407_3aq3 | p1507_3aq3 | p1607_3aq3 |
| 고등학교 소재지 시군구 코드   | p0307_3aq4 | p0407_3aq4 | p1507_3aq4 | p1607_3aq4 |
| 대학 전공 계열          | p0307_3aq5 | p0407_3aq5 | p1507_3aq5 | p1607_3aq5 |
| 대학 소재지 metro 코드   | p0307_3aq6 | p0407_3aq6 | p1507_3aq6 | p1607_3aq6 |
| 대학 소재지 시군구 코드     | p0307_3aq7 | p0407_3aq7 | p1507_3aq7 | p1607_3aq7 |

| 개인사              | 1차       | 15차       | 16차       |
|------------------|----------|-----------|-----------|
| 아동기에 가장 오래 성장한 곳 | p0106_1  | np1506_1  | np1606_1  |
| 아동기에 경제적 생활상태    | p0106_2  | np1506_2  | np1606_2  |
| 15세 이후 직장 경험     | p0106_3  | np1506_3  | np1606_3  |
| 첫 직장 근무기간(시작)    | p0106_4  | np1506_4  | np1606_4  |
| 첫 직장 근무기간(마지막)   | p0106_5  | np1506_5  | np1606_5  |
| ⋮                | ⋮        | ⋮         | ⋮         |
| 부모님이 일찍 돌아가심 경험  | p0106_31 | np1506_31 | np1606_31 |
| 부모님이 돌아가신 당시 나이  | p0106_32 | np1506_32 | np1606_32 |
| 부모님이 이혼 경험       | p0106_33 | np1506_33 | np1606_33 |
| 부모님이 이혼하신 당시 나이  | p0106_34 | np1506_34 | np1606_34 |
| ⋮                | ⋮        | ⋮         | ⋮         |

#### 활용 시 유의점

##### [15차 일시 삭제 문항 복원]

- 해당 없음

##### [조사 대상] 신규가구원 대상

- 교육 : 3차부터 신규가구원만 조사

- 개인사 : 2차부터 신규가구원만 조사

\*결합데이터 변수명 np로 시작



감사합니다.



**KIHASA**  
한국보건사회연구원  
KOREA INSTITUTE FOR HEALTH AND SOCIAL AFFAIRS

KOREA INSTITUTE FOR HEALTH AND SOCIAL AFFAIRS

LEADING THE WAY IN IMPROVING  
PEOPLE'S QUALITY OF LIFE AND SOCIAL SECURITY

감사합니다.



**KIHASA**  
한국보건사회연구원  
KOREA INSTITUTE FOR HEALTH AND SOCIAL AFFAIRS

KOREA INSTITUTE FOR HEALTH AND SOCIAL AFFAIRS

LEADING THE WAY IN IMPROVING  
PEOPLE'S QUALITY OF LIFE AND SOCIAL SECURITY

# 2022년 한국복지패널 데이터설명회

## 제 15차 한국복지패널 조사자료 설문지 구성 2

2022.4.22

서울대 사회복지연구소 김화선 연구원

# 목차

I. 조사내용

II. 연도별 가구조사표 주요항목의 변화

III. 연도별 가구원 조사표 주요항목의 변화

IV. 연도별 아동부가조사표 주요항목의 변화

V. 주요변수의 활용

# I. 조사내용

## 가구

- 가구의 복지서비스 이용
- 노인가구의 복지서비스 이용
- 아동가구의 복지서비스 이용
- 장애인가구의 복지서비스 이용
- 가족

## 가구원

- 음주, 흡연 습관
- 정신건강

## 아동부가조사

- 학교생활
- 생각과 행동
- 부모님, 친구, 가족
- 아르바이트 경험 및 활동, 진로

## Ⅱ. 연도별 가구 조사표 주요항목의 변화

### 가구의 복지서비스 이용

1차연도에서는 가구의 복지서비스 이용현황(경험여부, 필요성 정도, 제공기관, 이용만족도)에 대해서 조사하였으나, 16차연도 현재 가구의 복지서비스 경험 여부에 대해서만 조사하고 있다.

- ✓ 16차 년도 현재 가구의 복지서비스 경험여부만 조사
- ✓ 필요성 정도, 제공기관, 이용만족도 변수는 2차, 7차, 8차에 삭제함
- ✓ 바우처 서비스와 장기요양보험에 4차연도에 추가함
- ✓ 연도별 주요 제도 변화를 반영하고 있음.

## II. 연도별 가구 조사표 주요항목의 변화

| 영역                           | 세부 영역 및 세부 항목(1차년도)                               | 2차년도<br>변경 항목 | 3차년도<br>변경 항목 | 4차년도<br>변경 항목  | 5차년도<br>변경 항목   | 6차년도<br>변경 항목                                | 7차년도<br>변경 항목                   |
|------------------------------|---|---------------|---------------|--|---|--|---------------------------------|
| XIII. 가구의 복지 서비스 이용 및 필요성 정도 | 1) 가구의 복지서비스 이용 현황<br>- 필요성 정도, 경험여부, 제공기관, 이용만족도 | -필요성 정도 (삭제)  | -             | -바우처서비스 경험여부 및 만족도 (추가)<br>-장기요양보험 급여 경험여부, 지불한 금액, 만족도 (추가) | -대출·융자 서비스(추가)<br>-바우처 임신출산 진료비 지원 사업(추가)<br>-바우처장애아동 재활치료사업 (추가)<br>-바우처 아이사랑 보육서비스 (추가) | -바우처 비만아동 건강관리서비스 (삭제)<br>-바우처언어 발달지원사업 (추가) | -제공기관(삭제)<br>-바우처서비스 본인부담금 (추가) |

## II. 연도별 가구 조사표 주요항목의 변화

| 8차년도<br>변경 항목  | 9차년도<br>변경 항목 | 10차년도<br>변경 항목                    | 11차년도<br>변경 항목   | 12차년도<br>변경 항목                         | 13차년도<br>변경 항목 | 14차년도<br>변경 항목 | 15차년도<br>변경 항목   | 16차년도<br>변경 항목 |
|--|---------------|-----------------------------------|------------------|--|----------------|----------------|--|----------------|
| <p><b>-이용만족도 (삭제)</b></p> <p>-상담(삭제)</p> <p>-약물상담 (삭제)</p> <p>-학대혹은가정폭력상담 (삭제)</p> <p>-부모상담, 부모 교육 (삭제)</p> <p>-상담서비스 (추가)</p> <p>-개인발달계좌(추가)</p> <p>-바우처본인 부담금 (삭제)</p> | -             | <p>-바우처 발달장애인부모 심리상담 서비스 (추가)</p> | -아동인지능력향상서비스(삭제) | <p>-통합문화이용권(추가)</p> <p>-에너지바우처(추가)</p> | -              | -              | <p>-권익보장지원(추가)</p> <p>-아이돌봄지원(추가)</p> <p>-장애아동가족지원(추가)</p> <p>-발달장애인지원(추가)</p> <p>-발달지원사업(삭제)</p> <p>-언어발달지원(삭제)</p> <p>-발달장애인 부모심리상담서비스(삭제)</p> | -노인돌봄종합서비스(삭제) |



## Ⅱ. 연도별 가구 조사표 주요항목의 변화

### 노인가구의 복지서비스 이용

1차연도에서는 노인부양의 어려움과 노인가구의 복지서비스 이용현황 (경험여부, 필요성 정도, 제공기관, 이용만족도)에 대해서 조사하였으나, 16차연도 현재 노인가구의 복지서비스 경험 여부에 대해서만 조사하고 있다.

- ✓ 16차 연도 현재 노인가구의 복지서비스 경험여부만 조사
- ✓ 노인부양의 어려움, 필요성 정도, 제공기관, 이용만족도는 2차, 7차, 8차연도에 삭제함
- ✓ 연도별 주요 제도 변화를 반영하고 있음.

## II. 연도별 가구 조사표 주요항목의 변화

| 영역  | 세부 영역 및 세부 항목(1차년도)   | 2차년도<br>변경 항목                     | 3차년도<br>변경 항목     | 4차년도<br>변경 항목                        | 5차년도<br>변경 항목  | 6차년도<br>변경 항목  | 7차년도<br>변경 항목  |                |
|---|---|-----------------------------------|-------------------|--------------------------------------|----------------|----------------|----------------|----------------|
| XIV.<br>노인<br>(만65<br>세 이<br>상 노<br>인이<br>있는<br>가구) | 1) 노인부양의 어려움과 노인복지서비스 이<br>이용 현황<br>- 노인부양의 어려움, 노인복지서비스 필요<br>요성 정도, 경험여부, 제공기관, 이용만<br>족도 | -필요성 정도 (삭제)<br>-노인부양 어<br>려움(삭제) | -노인일자리<br>사업 (추가) | -사회교육서<br>비스(추가)<br>-단기보호서<br>비스(삭제) | -              | -              | -제공기관(삭<br>제)  |                |
| 8차년도<br>변경 항목                                       | 9차년도<br>변경 항목   | 10차년도<br>변경 항목                    | 11차년도<br>변경 항목    | 12차년도<br>변경 항목                       | 13차년도<br>변경 항목 | 14차년도<br>변경 항목 | 15차년도<br>변경 항목 | 16차년도<br>변경 항목 |
| -이용만족도<br>(삭제)                                      | -   | -                                 | -                 | -                                    | -              | -              | -              | -              |

## Ⅱ. 연도별 가구 조사표 주요항목의 변화

### 아동가구의 복지서비스 이용

아동가구의 복지서비스는 1)아동복지서비스 이용현황, 2)아동의 건강, 3) 사교육과 보육기관 이용실태의 세 부분으로 구성된다.

- ✓ 아동가구의 복지서비스는 아동복지서비스 이용경험 이외에도 아동의 건강과 사교육과 보육기관 이용실태도 조사함.
- ✓ 아동양육의 어려움, 필요성 정도, 제공기관, 이용만족도 변수는 2차, 7차, 8차에서 삭제함
- ✓ 코로나바이러스 감염증-19로 15차연도에서 아동의 건강파트가 일시 삭제되었다가, 16차연도에 복원되었음.

## Ⅱ. 연도별 가구 조사표 주요항목의 변화

| 영역                                      | 세부 영역 및 세부 항목(1차년도)  | 2차년도<br>변경 항목  | 3차년도<br>변경 항목 | 4차년도<br>변경 항목                     | 5차년도<br>변경 항목 | 6차년도<br>변경 항목 | 7차년도<br>변경 항목                  |
|---|--|--|---------------|-----------------------------------|---------------|---------------|--------------------------------|
| XV. 아동<br>(만17세<br>이하 아동<br>이 있는<br>가구) | 1) 아동양육의 어려움과 아동복지서비스 이용<br>현황<br>- 아동부양의 어려움, 아동복지서비스 필요성 정도, 경험여부, 제공기관, 이용만족도             | -필요성 정도 (삭제)<br>-아동양육 어려움(삭제)  | -             | -가정봉사서비스 (추가)<br>-장애아동특별 프로그램(삭제) | -             | -             | -제공기관 (삭제)<br>-영유아보충 식품지원 (추가) |
|   | 2) 아동의 건강<br>- 출생시 체중, 선천성 기형·질환   | -추가아동여부 (추가)   | -             | -                                 | -             |               |                                |
|   | 3) 사교육과 보육기관 이용실태<br>- 이용여부, 이용하지 않는 이유, 이용기관, 한달<br>달 평균 사교육비, 한달평균 보육비, 사교육<br>비와 보육비 부담정도 | -이용여부 아동별<br>응답으로 변경<br>-이용하지 않는<br>이유<br>(삭제)<br>-사교육비·보육<br>비 부담정도(삭<br>제) | -             | -                                 | -             |               |                                |

## II. 연도별 가구 조사표 주요항목의 변화

| 8차년도<br>변경 항목  | 9차년도<br>변경 항목 | 10차년도<br>변경 항목 | 11차년도<br>변경 항목 | 12차년도<br>변경 항목 | 13차년도<br>변경 항목 | 14차년도<br>변경 항목 | 15차년도<br>변경 항목  | 16차년도<br>변경 항목  |
|----------------|---------------|----------------|----------------|----------------|----------------|----------------|---|---|
| -이용만족도<br>(삭제) | -             | -              | -              | -              | -              | -아동수당<br>(추가)  | -   | -   |
| -              | -             | -              | -              | -              | -              | -              | -추가아동여부<br>부(일시삭제)<br>-출생시 체중<br>(일시삭제)<br>-선천성 기형·<br>질환(일시삭<br>제) | -추가아동여부<br>부(복원)<br>-출생시 체중<br>(복원)<br>-선천성 기형·<br>질환(복원) |
| -              | -             | -              | -              | -              | -              | -              | -   | -   |

## Ⅱ. 연도별 가구 조사표 주요항목의 변화

### 장애인가구의 복지서비스 이용

1차연도에서는 장애인 보호의 어려움과 장애인 가구의 복지서비스 이용 현황(경험여부, 필요성 정도, 제공기관, 이용만족도)에 대해서 조사하였으나, 16차연도 현재 장애인 가구의 복지서비스 경험 여부에 대해서만 조사하고 있다.

- ✓ 16차 년도 현재 장애인 가구의 복지서비스 경험여부만 조사
- ✓ 장애인 보호의 어려움, 필요성 정도, 제공기관, 이용만족도는 2차, 7차, 8차 연도에 삭제함
- ✓ 연도별 주요 제도 변화를 반영하고 있음.

## II. 연도별 가구 조사표 주요항목의 변화

| 영역                             | 세부 영역 및 세부 항목(1차년도)   | 2차년도<br>변경 항목                      | 3차년도<br>변경 항목 | 4차년도<br>변경 항목   | 5차년도<br>변경 항목 | 6차년도<br>변경 항목                           | 7차년도<br>변경 항목                  |
|--------------------------------|---|------------------------------------|---------------|---|---------------|---|--------------------------------|
| XVI. 장애인<br>(장애인<br>있는 가<br>구) | 1) 장애인 보호의 어려움과 장애인복지서비스<br>이용현황<br>- 장애인 보호의 어려움, 장애인복지서비스 필<br>요성 정도, 경험여부, 제공기관, 이용만족도 | -필요성 정도 (삭제)<br>-장애인 보호<br>어려움(삭제) | -             | -가정봉사서비스(추가)<br>-방문가정간호간병서비스<br>(추가)<br>-사회적응 및 취업관련<br>서비스(추가)<br>-직업재활시설 (삭제)<br>-취업지원<br>(삭제)<br>-사회복귀훈련등(삭제)<br>-가사지원서비스(삭제)<br>-공공시설내사업권(삭제) | -             | -장애인연<br>금 (추가)<br>-경증장애<br>수당 (추<br>가) | -제공기관<br>(삭제)<br>-장애수당<br>(삭제) |

## II. 연도별 가구 조사표 주요항목의 변화

| 8차년도<br>변경 항목  | 9차년도<br>변경 항목 | 10차년도<br>변경 항목 | 11차년도<br>변경 항목 | 12차년도<br>변경 항목 | 13차년도<br>변경 항목 | 14차년도<br>변경 항목 | 15차년도<br>변경 항목 | 16차년도<br>변경 항목 |
|--|---------------|----------------|----------------|----------------|----------------|----------------|----------------|----------------|
| <b>-이용만족도<br/>(삭제)</b><br>-재활보조기구<br>및생활편의용<br>품<br>(삭제)<br>-장애인자립<br>지원서비스 (삭제) | -             | -              | -              | -              | -              | -              | -권익보장지원(추가)    | -              |



## Ⅱ. 연도별 가구 조사표 주요항목의 변화

### 가족

가족파트에서는 가족간 갈등을 초래하는 문제(1,2순위)와 갈등 발생시 문제해결 방식에 대해서 조사하고 있다.

- ✓ 1차년도에 조사문항이 그대로 유지되고 있음.
- ✓ 코로나바이러스 감염증-19로 15차연도에서 가족간 갈등을 초래하는 문제(1,2순위)가 일시 삭제되었다가, 16차연도에 복원되었음.

## II. 연도별 가구 조사표 주요항목의 변화

| 영역          | 세부 영역 및 세부 항목(1차년도)           | 2차년도<br>변경 항목 | 3차년도<br>변경 항목 | 4차년도<br>변경 항목 | 5차년도<br>변경 항목 | 6차년도<br>변경 항목 | 7차년도<br>변경 항목 |
|-------------|-------------------------------|---------------|---------------|---------------|---------------|---------------|---------------|
| XVII.<br>가족 | 1) 가족의 갈등<br>- 갈등 초래 문제, 대처방법 | -             | -             | -             | -             | -             | -             |

| 8차년도<br>변경 항목 | 9차년도<br>변경 항목 | 10차년도<br>변경 항목 | 11차년도<br>변경 항목 | 12차년도<br>변경 항목 | 13차년도<br>변경 항목 | 14차년도<br>변경 항목 | 15차년도<br>변경 항목 | 16차년도<br>변경 항목 |
|---------------|---------------|----------------|----------------|----------------|----------------|----------------|----------------|----------------|
| -             | -             | -              | -              | -              | -              | -              | -갈등초래 문제(일시삭제) | -갈등초래 문제(복원)   |

## Ⅲ. 연도별 가구원 조사표 주요항목의 변화

### 음주, 흡연 습관

생활습관 파트는 음주와 흡연과 관련된 습관 및 문제에 대해서 조사하고 있다.

- ✓ 3차년도에 흡연(흡연 습관, 금연간접흡연)과 관련된 문항이 보강됨.
- ✓ 음주와 관련하여 AUDIT 변수는 4차연도에 추가되어, 현재(16차)까지 유지되고 있고, 1차연도부터 있었던 CAGE 변수는 14차연도부터 삭제되었음.
- ✓ 코로나바이러스 감염증-19로 15차연도에서 간접흡연 관련 문항이 일시 삭제되었다가, 16차연도에 복원되었음.

## II. 연도별 가구 조사표 주요항목의 변화

| 영역 | 세부 영역 및 세부 항목(1차년도)            | 2차년도<br>변경 항목 | 3차년도<br>변경 항목  | 4차년도<br>변경 항목            | 5차년도<br>변경 항목 | 6차년도<br>변경 항목 | 7차년도<br>변경 항목 |
|----|--------------------------------|---------------|--|--------------------------|---------------|---------------|---------------|
|    | 1) 생활습관<br>- 흡연, 음주, 음주로 인한 문제 | -             | -생애동안 흡연총량,흡연기간,담배 배를 처음 피운시기,현재흡연여부,하루평균흡연량,금연시도여부,부,금연계획,간접흡연여부와 노출출시간(추가)<br>-1년간평균흡연량(삭제)<br>-출산경험(추가) | -음주관련문항을 AUDIT으로 변경 및 추가 | -             | -             | -             |

| 8차년도<br>변경 항목 | 9차년도<br>변경 항목 | 10차년도<br>변경 항목 | 11차년도<br>변경 항목 | 12차년도<br>변경 항목 | 13차년도<br>변경 항목 | 14차년도<br>변경 항목 | 15차년도<br>변경 항목                       | 16차년도<br>변경 항목                   |
|---------------|---------------|----------------|----------------|----------------|----------------|----------------|--------------------------------------|----------------------------------|
| -             | -             | -              | -              | -              | -              | -음주인식 문항 삭제    | - 간접 흡연여부와 노출시간(일시삭제)<br>-출산경험(일시삭제) | - 간접 흡연여부와 노출시간(복원)<br>-출산경험(복원) |

## Ⅲ. 연도별 가구원 조사표 주요항목의 변화

### 정신건강

정신건강 파트는 정신건강, 부부 및 가족관계 만족도, 자살관련 문항으로 구성되어 있다.

- ✓ 우울감과 자아존중감 문항은 1차연도의 조사문항이 그대로 유지되고 있음.
- ✓ 12차연도에 행복지수가 추가되었음.
- ✓ 부부관계 관련 문항은 조사초기에는 3년 주기 문항이었으나, 4차연도 부터는 기존 문항을 3문항으로 축소한 뒤, 매년 조사하고 있음.
- ✓ 자살관련 문항은 6차연도에 추가되었음.
- ✓ 코로나바이러스 감염증-19로 15차연도에서 자살생각 문항만 유지하고 있으며, 나머지 문항은 간접흡연 관련 문항이 일시 삭제하였으며, 현재 아직 복원하지 않음.

# Ⅲ. 연도별 가구원 조사표 주요항목의 변화

| 영역 | 세부 영역 및 세부 항목(1차년도)                     | 2차년도<br>변경 항목                              | 3차년도<br>변경 항목 | 4차년도<br>변경 항목      | 5차년도<br>변경 항목 | 6차년도<br>변경 항목   | 7차년도<br>변경 항목   |
|----|---|--|---------------|--------------------|---------------|---|---|
|    | 2) 정신건강<br>- 우울감, 자아존중감                 | -  | -             | -                  | -             | -   | -   |
|    | 3) 부부관계 및 가족관계<br>- 부부폭력 경험, 부부폭력 가해 경험 | -부부관계미조사<br>-가족생활 등<br>가족관계만족<br>도<br>(추가) | -부부관계 미조<br>사 | -부부관계 3문<br>항으로 축소 | -             | -   | -   |
|    | 4) 자살생각, 자살계획, 자살시도                     | -  | -             | -                  | -             | -자살생각 및 처<br>음/마지막 생각<br>한 나이(추가)<br>-자살계획 및 처<br>음/마지막 계획<br>한 나이(추가)<br>-자살시도 및 처<br>음/마지막 시도<br>한 나이(추가) | -지난 한해<br>동안 자살<br>생각(추가)<br>-지난 한해<br>동안 자살<br>계획(추가)<br>-지난 한해<br>동안 자살<br>시도(추가) |

# Ⅲ. 연도별 가구원 조사표 주요항목의 변화

| 8차년도<br>변경 항목 | 9차년도<br>변경 항목 | 10차년도<br>변경 항목 | 11차년도<br>변경 항목 | 12차년도<br>변경 항목 | 13차년도<br>변경 항목 | 14차년도<br>변경 항목 | 15차년도<br>변경 항목   | 16차년도<br>변경 항목   |
|---------------|---------------|----------------|----------------|----------------|----------------|----------------|--|--|
| -             | -             | -              | -              | 행복지수<br>(추가)   | -              | -              | -  | -  |
| -             | -             | -              | -              | -              | -              | -              | -  | -  |
| -             | -             | -              | -              | -              | -              | -              | - 자살생각, 자살<br>계획, 자살시<br>도 및 처음/마<br>지막 시도한<br>나이(일시삭제<br>제)<br>- 지난 한해 동<br>안 자살 계획<br>및 시도(일시<br>삭제) | - 자살생각, 자살<br>계획, 자살시<br>도 및 처음/마<br>지막 시도한<br>나이(일시삭제<br>제)<br>- 지난 한해 동<br>안 자살 계획<br>및 시도(일시<br>삭제) |

## IV. 연도별 부가조사 조사표 주요항목의 변화

### 아동부가조사

아동부가조사는 현재 상태, 나의 학교생활, 나의 생각과 행동, 우리 부모님, 나의 친구, 나와 나의 가족, 나의 아르바이트 경험 및 활동, 나의 진로의 8가지 영역으로 구성되어 있다.

- ✓ 아동부가조사의 경우, 4차연도 조사표의 형태가 유지되고 있음.
- ✓ 고등학생이 응답하는 7차, 16차연도의 경우, 해당 대상자들과 관련 문항을 추가하였음.
- ✓ 코로나바이러스 감염증-19로 16차연도에서 자살 관련 문항 중 자살생각만 질문하였음.
- ✓ 코로나바이러스 감염증-19 상황과 관련하여 그 이전 시기의 방과 후 활동 및 주말 활동을 비교하기 위해서, 조사대상연도 1년 전인 2019년도의 활동과 비교할 수 있는 문항을 추가하였음.



# IV. 연도별 부가조사 조사표 주요항목의 변화

| 영역       | 세부 영역 및 세부 항목          | 변경 항목              | 변경 항목   | 변경 항목   | 변경 항목     | 변경 항목   |
|----------|------------------------|--------------------|---|---|-----------|---|
|          | 1차년도(아동)               | 4차년도(아동)           | 7차년도(아동)  | 10차년도(아동)   | 13차년도(아동) | 16차년도(아동)   |
| 현재 상태    | -                      | -                  | 현재 상황(수정)<br>휴학/중퇴 시기(추가)<br>휴학/중퇴/고등학교 미<br>진학 이유(추가)<br>휴학/중퇴/고등학교 미<br>진학 후 하는 일(추가) | 현재 상황(수정)<br>휴학/중퇴 시기(삭제)<br>휴학/중퇴/고등학교 미<br>진학 이유(삭제)<br>휴학/중퇴/고등학교 미<br>진학 후 하는 일(삭제) | -         | 현재 상황(수정)<br>휴학/중퇴 시기(추가)<br>휴학/중퇴/고등학교 미진<br>학 이유(추가)<br>휴학/중퇴/고등학교 미진<br>학 후 하는 일(추가) |
| 나의 학교 생활 | 사회심리적<br>학교환경(9문<br>항) | -                  | -   | -   | -         | -   |
|          | 학교성적(4문<br>항)          | -                  | -   | -   | -         | -   |
|          | -                      | -                  | 학업 스트레스(4문항)(<br>추가)  | -   | -         | -   |
|          | -                      | 학교유대감(6문항)(추<br>가) | -   | -   | -         | -   |

# IV. 연도별 부가조사 조사표 주요항목의 변화

| 영역        | 세부 영역 및 세부 항목  | 변경 항목            | 변경 항목            | 변경 항목          | 변경 항목     | 변경 항목                          |
|-----------|----------------|------------------|------------------|----------------|-----------|--------------------------------|
|           | 1차년도(아동)       | 4차년도(아동)         | 7차년도(아동)         | 10차년도(아동)      | 13차년도(아동) | 16차년도(아동)                      |
| 나의 생각과 행동 | 자아존중감(13문항)    | -                | -                | -              | -         | -                              |
|           | 우울/불안(13문항)    | 우울/불안 1문항(추가)    | -                | -              | -         | -                              |
|           | 주의집중(11문항)     | -                | -                | -              | -         | -                              |
|           | 위축(9문항)        | -                | -                | -              | -         | -                              |
|           | 공격성(19문항)      | -                | -                | -              | -         | -                              |
|           | 비행(24문항)       | 비행 1문항(추가)       | -                | -              | -         | -                              |
|           | 학교폭력 피해경험(6문항) | -                | -                | -              | -         | -                              |
|           | -              | 방과 후 생활(4문항)(추가) | -                | -              | -         | 2019년(코로나 이전) 방과 후 생활(4문항)(추가) |
|           | -              | -                | 자살관련(8문항)(추가)    | -              | -         | 자살시도(2문항)(일시 삭제)               |
|           | -              | -                | 주관적 행복감(6문항)(추가) | -              | -         | -                              |
| -         | -              | -                | -                | 행복 지수(1문항)(추가) | -         |                                |

# IV. 연도별 부가조사 조사표 주요항목의 변화

| 영역     | 세부 영역 및 세부 항목 | 변경 항목                      | 변경 항목      | 변경 항목     | 변경 항목     | 변경 항목     |
|--------|---------------|----------------------------|------------|-----------|-----------|-----------|
|        | 1차년도(아동)      | 4차년도(아동)                   | 7차년도(아동)   | 10차년도(아동) | 13차년도(아동) | 16차년도(아동) |
| 우리 부모님 | -             | -                          | 부모님 유무(추가) | -         | -         | -         |
|        | 신체적 학대(5문항)   | 신체적 학대 1문항(수정)             | -          | -         | -         | -         |
|        | 정서적 학대(3문항)   | -                          | -          | -         | -         | -         |
|        | 방임(7문항)       | 방임 4문항으로 수정                | -          | -         | -         | -         |
|        | -             | 부모와의 관계(8문항)(추가)           | -          | -         | -         | -         |
| 나의 친구  | -             | 친구들과의 접촉 및 친구 애착(6문항) (추가) | -          | -         | -         | -         |
|        | 또래애착(4문항)     | -                          | -          | -         | -         | -         |
|        | 친구의 비행경험(6문항) | -                          | -          | -         | -         | -         |
|        | -             | 처벌 및 경찰서에 잡혀간 경험(2문항) (추가) | -          | -         | -         | -         |

# IV. 연도별 부가조사 조사표 주요항목의 변화

| 영역                    | 세부 영역 및 세부 항목  | 변경 항목  | 변경 항목             | 변경 항목     | 변경 항목     | 변경 항목     |
|-----------------------|--|--|-------------------|-----------|-----------|-----------|
|                       | 1차년도(아동)   | 4차년도(아동)   | 7차년도(아동)          | 10차년도(아동) | 13차년도(아동) | 16차년도(아동) |
| 나와 나의 가족 (나의 건강 및 생활) | 아동 개인<br>- 건강상태와 키, 몸무게, 의논상대, 전학 경험, 하루 TV 시청시간, 인터넷 사용시간, 아르바이트 경험, 아동복지서비스 이용경험 및 만족도 등 | 아르바이트 경험 관련 문항을 “나의 아르바이트 경험 및 활동” 파트로 이동<br>아동복지서비스 이용경험 및 만족도 관련 문항을 “나의 아르바이트 경험 및 활동” 파트로 이동 | 인터넷 과몰입(20문항)(추가) | -         | -         | -         |
|                       | 가족<br>- 가족수, 같이 살고 있는 가족, 방과후 보호자, 방과후 방치되는 시간, 방과후 시간 활용 등                                | 방과후 생활 관련 문항을 “나의 생각과 행동” 파트로 이동<br>가족수, 같이 살고 있는 가족 문항(삭제)                                      | -                 | -         | -         | -         |

# IV. 연도별 부가조사 조사표 주요항목의 변화

| 영역               | 세부 영역 및 세부 항목 | 변경 항목   | 변경 항목                          | 변경 항목                           | 변경 항목                  | 변경 항목                                   |
|------------------|---------------|---|--------------------------------|---------------------------------|------------------------|---|
|                  | 1차년도(아동)      | 4차년도(아동)  | 7차년도(아동)                       | 10차년도(아동)                       | 13차년도(아동)              | 16차년도(아동)                               |
| 나의 아르바이트 경험 및 활동 | -             | 1) 아르바이트<br>- 아르바이트 경험 여부, 종류, 기간, 시간           | -                              | -                               | -                      | -                                       |
|                  | -             | 2) 참여 활동 및 프로그램<br>- 참여 활동 및 프로그램 수급 경험 여부 및 횟수 | 참여 활동 및 프로그램에 진로상담, 청년직장체험(추가) | 참여 활동 및 프로그램에 진로상담, 청년직장 체험(삭제) | 참여 활동 및 프로그램에 진로상담(추가) | 참여 활동 및 프로그램에 직장 체험/탐방 등 취업 관련 프로그램(추가) |
| 나의 진로            | -             | 희망진로<br>진로성숙도(21문항)                             | 직업희망 계기, 직업획득 가능성(추가)          | -                               | -                      | -                                       |

## IV. 연도별 부가조사 조사표 주요항목의 변화

### 복지인식 부가조사

복지인식 부가조사는 전반적인 사회적·정치적 인식과 태도, 복지재원 및 대상범위, 정치참여와 성향의 세 가지 파트로 구성되어 있다.

- ❏ 복지인식 부가조사의 경우, 2차연도 조사표의 형태가 기본적으로 유지되고 있음.
- ❏ 14차연도에 청년, 외국인주민, 양성평등, 청년에 관한 문항을 추가하였음.
- ❏ 14차연도에 복지서비스 운영 전달에 관한 주체, 복지서비스 재정 주체에 대한 의견을 묻는 문항을 삭제하였음.

# IV. 연도별 부가조사 조사표 주요항목의 변화

| 영역                     | 세부 영역 및 세부 항목   | 변경 항목  | 변경 항목  | 변경 항목       | 변경 항목   |
|------------------------|---|--|--|-------------|---|
|                        | 2차년도(복지인식)  | 5차년도(복지인식)   | 8차년도(복지인식)   | 11차년도(복지인식) | 14차년도(복지인식)   |
| I. 전반적인 사회적·정치적 인식과 태도 | <ul style="list-style-type: none"> <li>- 사회계층과 관련한 인식(2문항)</li> <li>- 소득분배와 관련된 인식(2문항)</li> <li>- 정부의 역할에 대한 평가의견(14문항)</li> <li>- 국가가 제공하는 복지에 대한 의견(12문항)</li> <li>- 사회 전반적인 부문에서의 복지 서비스 제공에 대한 의견(23문항)</li> </ul> | <ul style="list-style-type: none"> <li>- 소득격차, 실업자 지원, 빈곤층 지원에 대한 의견(3문항) 추가</li> <li>- 복지서비스 재정적 부담 담당에 대한 의견 문항의 보기를 “국가/본인/가족친지/직장”으로 수정</li> </ul> | <ul style="list-style-type: none"> <li>- 빈곤원인에 대한 인식(11문항) 추가</li> </ul> | -           | <ul style="list-style-type: none"> <li>- 정부 지출에 대한 의견 문항 중 분야(3문항) 추가</li> <li>- 정부사회정책평가 분야(2문항) 추가</li> </ul> |
| II. 복지재원 및 대상범위        | <ul style="list-style-type: none"> <li>- 세금부담에 대한 의견(3문항)</li> <li>- 납세에 대한 의견(4문항)</li> <li>- 세금의 사용처에 대한 의견(2문항)</li> </ul>   | <ul style="list-style-type: none"> <li>- 부자와 서민의 조세부담에 관한 의견 1문항 삭제</li> </ul>   | -  | -           | <ul style="list-style-type: none"> <li>- 복지서비스운영/전달주체(7문항) 및 복지서비스재정 부담주체 (7문항) 삭제</li> </ul>                   |
| III. 정치참여와 성향          | -   | <ul style="list-style-type: none"> <li>- 정치에 대한 관심, 만족도, 정치성향(3문항) 추가</li> </ul>   | -  | -           | -   |

## IV. 연도별 부가조사 조사표 주요항목의 변화

### 장애인 부가조사

장애인 부가조사는 공통부분 2파트(장애원인 및 상황, 일상생활)와 연령에 따라 이용하는 서비스의 경험에 대해서 묻는 개별파트로 구성되어 있음.

- ✔ 장애인 부가조사의 경우, 3차연도 조사표의 형태가 기본적으로 유지되고 있음.
- ✔ 15차연도에서는 차별과 관련한 인식문항을 2문항 추가하였음.
- ✔ 15차연도에서는 이용부담 금액 희망비율에 관한 문항을 전체적으로 삭제함.
- ✔ 15차연도에서는 코로나 바이러스 감염증-19 상황에서 대상별 장애관련 서비스 필요여부에 관한 문항을 일시적으로 삭제함.



# IV. 연도별 부가조사 조사표 주요항목의 변화

| 구<br>분  | 영역                     | 세부 영역 및 세부 항목   | 변경 항목  | 변경 항목  | 변경 항목      | 변경 항목  |
|---|------------------------|---|--|--|------------|--|
|   |                        | 3차년도(장애인)   | 6차년도(장애인)  | 9차년도(장애인)  | 12차년도(장애인) | 15차년도(장애인)   |
| 장<br>애<br>인<br>(3,<br>6,9<br>,12<br>,15<br>차) | (공통I)<br>장애 원인 및<br>상황 | <ul style="list-style-type: none"> <li>- 장애 원인, 장애시작시점, 현재의 장애상태</li> <li>- 장애의 현재상태 및 의료서비스 이용현황</li> <li>- 장애와 관련된 치료현황</li> <li>- 장애로 인한 사회적 차별에 대한 인식</li> <li>- 외출정도 및 외출하지 않는 이유</li> </ul>                     | -  | -  | -          | <ul style="list-style-type: none"> <li>-전반적으로 느끼는 장애로 인한 차별(추가)</li> <li>-우리나라의 장애인에 대한 차별 인식(추가)</li> </ul> |
|   | (공통II)<br>일상생활         | <ul style="list-style-type: none"> <li>- 일상생활에 도움이 필요한 정도</li> <li>- 일상생활하는 데 도움여부 및 도움 준 사람</li> <li>- 활동보조서비스에 대한 이용의향 및 비용부담 여부</li> <li>- 일상생활 수행능력(기본적·수단적)</li> <li>- 일상생활에서의 도움 정도, 물질적 지원 및 보살핌 횟수</li> </ul> | <ul style="list-style-type: none"> <li>- 사회적 지지(10문항)(추가)</li> <li>- 일상생활에서의 도움 정도, 물질적 지원 및 보살핌 횟수에 ‘활동보조인’ 추가</li> </ul> | <ul style="list-style-type: none"> <li>- 도와주는 사람(1~3순위)의 보기문항에 ‘요양보호사’, ‘장애아동 돌보미’를 추가</li> <li>- 일상생활에서의 도움 정도, 물질적 지원 및 보살핌 횟수에 ‘요양보호사’, ‘장애아동 돌보미’를 추가</li> </ul> | -          | <ul style="list-style-type: none"> <li>-장애인활동지원서비스에 대한 이용금액 부담 희망 비율 삭제</li> </ul>                           |

# IV. 연도별 부가조사 조사표 주요항목의 변화

| 구분                        | 영역  | 세부 영역 및 세부 항목  | 변경 항목   | 변경 항목   | 변경 항목  | 변경 항목  |
|---------------------------|---|--|---|---|--|--|
|                           |   | 3차년도(장애인)  | 6차년도(장애인)   | 9차년도(장애인)   | 12차년도(장애인)   | 15차년도(장애인)   |
| 장애인<br>(3, 6, 9, 12, 15차) | (개별)<br>미취학 아동<br>설문<br>(만 0세~초등학교 입학 이전) | <ul style="list-style-type: none"> <li>- 미취학 아동의 심리상태</li> <li>- 장애아동 관련 서비스 필요여부, 이용여부</li> <li>- 지역혁신사업에 대한 이용의향 및 비용부담 여부</li> <li>- 보육시설 이용과 관련된 질문</li> </ul>   | <ul style="list-style-type: none"> <li>- 지역혁신사업을 장애아동재활치료사업으로 수정</li> </ul> | <ul style="list-style-type: none"> <li>- 장애아동재활치료사업을 발달재활서비스사업으로 수정</li> <li>- 보육시설의 형태에 ‘놀이방’을 삭제, 어린이집을 ‘장애인 통합 어린이집’, ‘장애인 전문 어린이집’으로 이원화</li> </ul> | <ul style="list-style-type: none"> <li>- 장애아동 돌봄서비스 필요/이용여부(추가)</li> </ul> | <ul style="list-style-type: none"> <li>- 발달재활서비스에 대한 이용금액 부담 희망 비율 삭제</li> <li>- 장애아동관련서비스 필요여부(일시삭제)</li> </ul> |
|                           | (개별 II)<br>학생<br>(초등학생~고등학생)<br>설문        | <ul style="list-style-type: none"> <li>- 학생의 심리상태</li> <li>- 장애 관련 서비스 필요여부, 이용여부</li> <li>- 우울감</li> <li>- 특수교육보조원 서비스에 대한 이용의향 및 비용부담 여부</li> <li>- 지역혁신사업 서비스에 대한 이용의향 및 비용부담 여부</li> <li>- 학교생활에 관련된 질문</li> </ul> | <ul style="list-style-type: none"> <li>- 지역혁신사업을 장애아동재활치료사업으로 수정</li> </ul> | <ul style="list-style-type: none"> <li>- 장애아동재활치료사업을 발달재활서비스사업으로 수정</li> </ul>  | <ul style="list-style-type: none"> <li>- 장애아동 돌봄서비스 필요/이용여부(추가)</li> </ul> | <ul style="list-style-type: none"> <li>- 발달재활서비스에 대한 이용금액 부담 희망 비율 삭제</li> <li>- 장애학생관련서비스 필요여부(일시삭제)</li> </ul> |

# IV. 연도별 부가조사 조사표 주요항목의 변화

| 구분                        | 영역                              | 세부 영역 및 세부 항목   | 변경 항목   | 변경 항목     | 변경 항목      | 변경 항목  |
|---------------------------|---------------------------------|---|---|-----------|------------|--|
|                           |                                 | 3차년도(장애인)   | 6차년도(장애인)   | 9차년도(장애인) | 12차년도(장애인) | 15차년도(장애인)   |
| 장애인<br>(3, 6, 9, 12, 15차) | (개별Ⅲ)<br>성인<br>(만 18~65세 미만) 설문 | <ul style="list-style-type: none"> <li>- 장애 관련 서비스 필요여부, 이용여부</li> <li>- 우울감</li> <li>- 소득활동여부</li> <li>- 근로지원인 서비스에 대한 이용의향 및 비용부담 여부</li> </ul>                               | -   | -         | -          | <ul style="list-style-type: none"> <li>- 근로지원인 서비스에 대한 이용금액 부담 희망 비율 삭제</li> <li>- 성인관련서비스 필요여부(일시삭제)</li> </ul>   |
|                           | (개별Ⅳ)<br>어르신<br>(만 65세 이상) 설문   | <ul style="list-style-type: none"> <li>- 사회복지 서비스 필요여부, 이용여부</li> <li>- 우울감</li> <li>- 소득활동여부</li> <li>- 월평균 용돈(생활비 제외)</li> <li>- 노인돌보미(바우처) 서비스에 대한 이용의향 및 비용부담 여부</li> </ul> | <ul style="list-style-type: none"> <li>- 노인돌보미(바우처) 서비스를 노인돌봄 종합서비스와 노인 장기요양보험 서비스로 수정</li> </ul> | -         | -          | <ul style="list-style-type: none"> <li>- 노인돌봄종합서비스에 대한 이용금액 부담 희망 비율 삭제</li> <li>- 노인장기요양보험 서비스에 대한 이용금액 부담 희망 비율 삭제</li> <li>- 어르신관련서비스 필요여부(일시삭제)</li> </ul> |

# V. 주요 변수의 활용

## AUDIT 변수의 활용

| 원칙도(AUDIT) 구분 |               | 변수명        | 0점 | 1점 | 2점 | 3점 | 4점 |
|---------------|---------------|------------|----|----|----|----|----|
| 해로운 음주 행동     | 음주의 빈도        | p1605_2    | ⑤  | ①  | ②  | ③  | ④  |
|               | 음주량           | p1605_3    | ①  | ②  | ③  | ④  | ⑤  |
|               | 고위험 음주의 빈도    | p1605_4aq1 | ①  | ②  | ③  | ④  | ⑤  |
| 알코올 의존        | 음주에 대한 통제력 상실 | p1605_4aq2 | ①  | ②  | ③  | ④  | ⑤  |
|               | 음주에 대한 증대된 동기 | p1605_4aq3 | ①  | ②  | ③  | ④  | ⑤  |
|               | 해장술           | p1605_4aq4 | ①  | ②  | ③  | ④  | ⑤  |
| 위험한 음주        | 음주 후 후회감      | p1605_4aq5 | ①  | ②  | ③  | ④  | ⑤  |
|               | 취중의 일을 기억 못함  | p1605_4aq6 | ①  | ②  | ③  | ④  | ⑤  |
|               | 음주관련 상해       | p1605_4aq7 | ①  | -  | ②  | -  | ③  |
|               | 음주관련 문제경험     | p1605_4aq8 | ①  | -  | ②  | -  | ③  |

✓ 코딩 변경한 10개 변수의 값을 합하여, 총점이 높을수록 위험하고 해로운 음주행위를 할 가능성이 높다고 평가함.

- **8점~ 15점:** 위험한 음주를 줄이기 위한 간단한 상담이 필요함.

- **16점~ 19점:** 상담과 지속적인 모니터링이 필요함.

- **20점 이상:** 알코올 의존에 대한 진단적인 평가를 넘어선 명확한 치료가 필요

# V. 주요 변수의 활용

## 우울 변수의 활용

| 변수명   | 0점 | 1점 | 2점 | 3점 |
|---|----|----|----|----|
| p1605_9, p1605_11, p1605_12, p1605_13, p1605_14, p1605_16, p1605_17, p1605_18, p1605_19 | ①  | ②  | ③  | ④  |
| p1605_10, p1605_15  | ④  | ③  | ②  | ①  |

- ✓ 우울에 대한 인식 = (p1605\_9 + p1605\_10 + p1605\_11 + p1605\_12 + p1605\_13 + p1605\_14 + p1605\_15 + p1605\_16 + p1605\_17 + p1605\_18 + p1605\_19] × **(20/11)**
- ✓ 총점을 사용하는 경우는 20/11을 곱하지 않음.
- ✓ 우울증 여부 진단: 계산된 값이 16 보다 높으면 우울증을 의심할 수 있음.

## V. 주요 변수의 활용

### 자아존중감에 대한 인식 변수의 활용

| 변수명  | 1점 | 2점 | 3점 | 4점 |
|--|----|----|----|----|
| p1605_20, p1605_21, p1605_23, p1605_25, p1605_26 | ①  | ②  | ③  | ④  |
| p1605_22, p1605_24, p1605_27, p1605_28, p1605_29 | ④  | ③  | ②  | ①  |

- ✓ 자아존중감에 대한 인식 =  $(p1605\_20 + p1605\_21 + p1605\_22 + p1605\_23 + p1605\_24 + p1605\_25 + p1605\_26 + p1605\_27 + p1605\_28 + p1605\_29) / 10$
- ✓ 총점을 사용하는 경우 10으로 나누지 않음.
- ✓ 점수가 높을수록 자아존중감이 높다고 평가할 수 있음.