

한눈에 보는
한국보건사회연구원
2022



한국보건사회연구원
KOREA INSTITUTE FOR HEALTH AND SOCIAL AFFAIRS

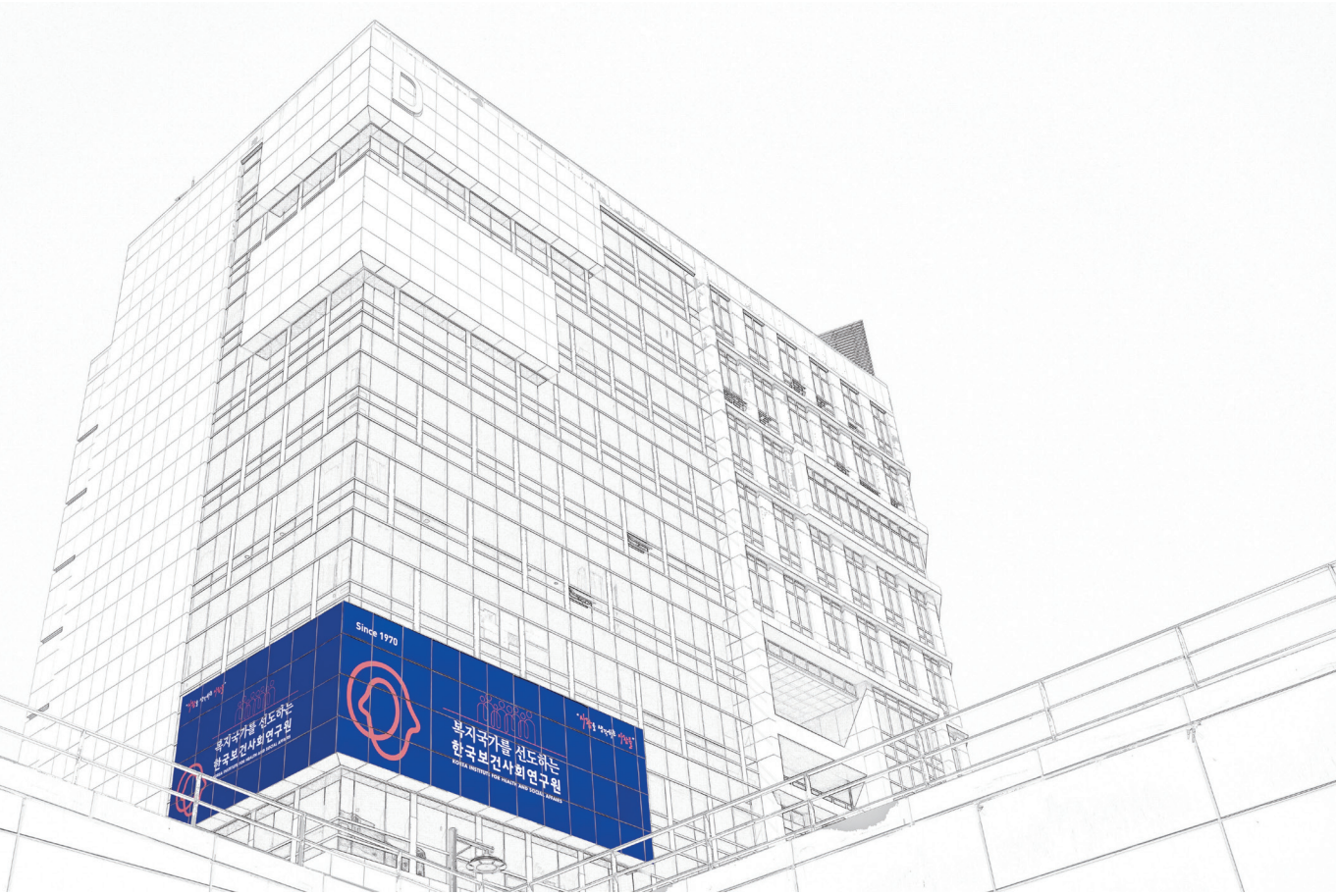
CONTENTS

02	설립목적 / 주요기능
04	원장 인사말
06	연혁
08	비전 및 경영목표
10	조직도
11	주요 성과
20	연구자 및 연구분야 소개
24	연구보고서 소개
60	2022 연구과제
61	연구 성과 확산 및 열린 서비스
64	간행물 소개
66	학술자료 제공 서비스
67	한국보건사회연구원 SNS
68	CI 소개



설립목적

한국보건사회연구원은 국민의 건강과 복지 증진을 위해 인구·사회·경제 상황을 조사하고 연구·분석하며, 사회정책 및 사회보장제도를 수립·지원함으로써 안전하고 행복한 사회로 발전하는 데 이바지함을 목적으로 한다.



주요기능



국민의 삶의 질 향상을 위한 보건의료·소득보장·사회서비스·인구정책 설계 및 분석



사회정책에 대한 미래 전망 및 중장기 계획 수립



사회보장 관련 제도 평가 및 재정 추계·재원 분석



사회보장 관련 정책 수립을 위한 통계 개발·생산 및 정보 인프라 구축·운영



사회보장 관련 국제협력 연구 및 사업



연구 또는 사업에 관련된 조사, 교육·연수, 연구성과 확산, 공동연구, 수탁 등



기타 연구원의 목적 달성을 위하여 필요한 사업

포스트 코로나 시대를 선도하는 사회정책 싱크탱크로 거듭나겠습니다.

한국보건사회연구원은 1970년 국립가족계획연구소로 시작하여 1989년 지금의 명칭으로 거듭나, 보건의료와 사회복지분야를 책임질 국책연구기관으로 기반을 굳건히 한 뒤 꾸준히 그 기능과 역할을 확장하여 오늘날 명실공히 최고(最古)와 최고(最高), 최대(最大)의 사회정책 싱크탱크라고 자부할 수 있습니다.

우리 원의 52년의 역사를 돌이켜 보면, 한국 사회가 해결해야 했던 중요한 시대적 과제를 타파하는 데 있어, 가장 주요한 정책대안들을 제시하거나 이들을 수립하기 위한 객관적 근거를 생산함으로써 결정적인 기여를 해왔다고 자부합니다.

1970년대 가장 화두였던 가족계획사업, 1980년대 전국민의료보험의 전개, 1990년대 국민연금제도의 확대와 기초생활보장제도의 도입, 2000년대 저출산·고령사회의 대응, 아동·노인·장애인관련 사회서비스제도의 대폭 확대와 전달체계 개편, 그리고 국민건강권의 보장, 2010년대 한국복지국가의 향한 제시, 사회보장 비용의 추계와 분석 등 중요한 정책의 고비를 넘어설 때마다 우리 연구원은 정책보고서를 통해 늘 함께 해왔고, 궁극적으로 오늘날 국민들의 삶의 수준이 여기에 도달하는 데에 그 소임을 다해왔습니다.

그러나 아직도 선진국 수준에 걸맞는 복지국가 체제를 구축하지 못한 것은 물론, 앞으로 한국사회가 헤치고 나아가야 할 과제는 더욱더 엄중한 것이 사실입니다. 초저출산·초고령사회의 진입, 불평등과 양극화의 상존, 여전히 사각지대에 놓여있는 위기 계층들, 새로이 위기 집단으로 부상하고 있는 집단들의 대두 등이 대표적인 과제라 할 수 있습니다.

여기에 추가해야 할 것이 바로 코로나19로 인해 노출된 우리 사회의 취약성을 극복하는 것입니다. 디지털 전환과 생태 전환이라는 대전환 속에서 우리가 재구축해야 하는 사회보장제도, 나아가 복지국가체제는 무엇인지 우리 연구원이 답해야 합니다.

소위 포스트 코로나 시대라고 불릴 앞으로의 시간에도, 지금까지 50여 년의 역사에서 그래왔듯 우리 원이 짊어진 시대적 소임을 충실히 할 것을 전 구성원과 함께 약속드립니다.

2022. 5.

한국보건사회연구원장 이태수



1970

- 1970 • 국립가족계획연구소 개소(대통령령 제5198호)
- 제1대 김택일 초대소장 취임
- 1971 • 가족계획연구원 설립(법률 제2270호 및 대통령령 제5626호)
- 인구 및 가족정책개발 연구 선도
- 제2대 차윤근 초대원장 취임
- 1974 • 제3대 홍종관 원장 취임
- 1976 • 제4대 한대우 원장 취임
- 한국보건개발연구원 설립(법률 제2857호)
- 보건의료 정책의 기본틀 제시
- 제5대 박형종 원장 취임
- 제6대 김택일 원장 취임
- 1979 • 제7대 유영해 원장 취임

1980

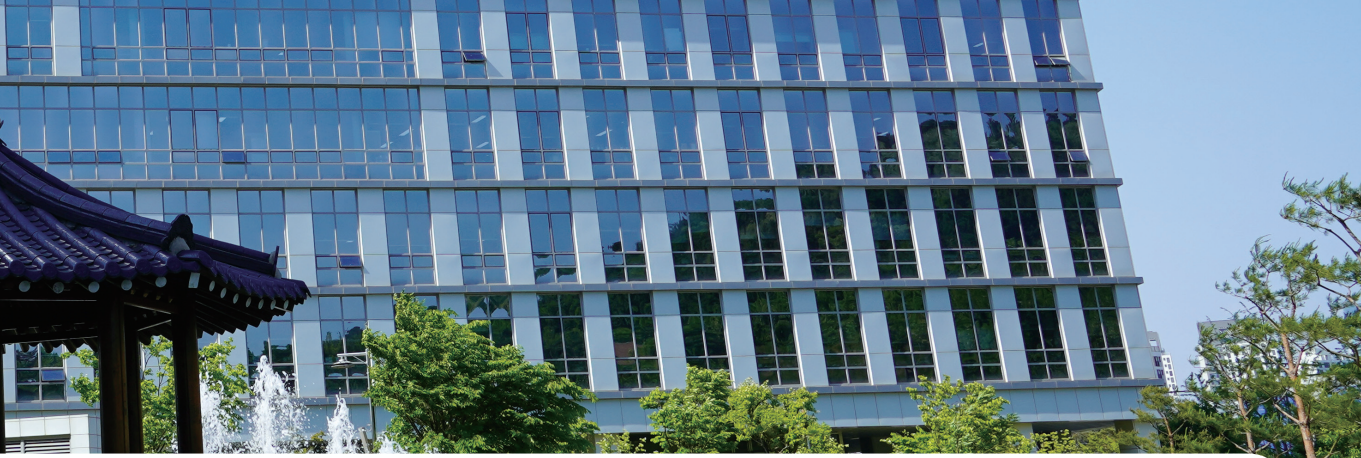
- 1981 • 한국보건개발연구원과 가족계획연구원을 통합하여 한국인구보건연구원으로 발족 (법률 제3417호)
- 인구·보건·사회복지 분야 정책방향 제시
- 제8, 9대 박찬무 원장 취임
- 1987 • 제10대 장경식 원장 취임
- 제11, 12대 지달현 원장 취임
- 1989 • 보건사회부의 사회보장심의회위원회 연구기능을 통합하여 한국보건사회연구원으로 개칭(법률 제4181호)
- 종합적 보건복지정책 연구의 중심역할 수행

1990

- 1993 • 제13대 이성우 원장 취임
- 1994 • 제14, 15대 연하청 원장 취임
- 1997 • 국민연금제도개선기획단 설치
- 1998 • 의료보험통합추진기획단 설치
- 사회보험통합추진기획단 설치
- 제16, 17대 정경배 원장 취임
- 1999 • 「정부출연연구기관 등의 설립 운영 및 육성에 관한 법률」에 의하여 국무조정실로 이관(법률 제5733호)
- 삶의질 향상 기획단 설치

2000

- 2000 • 보육발전위원회 기획단 설치
- 2002 • 제18대 박순일 원장 취임
- 2003 • 공적노인요양보장추진기획단 설치
- 참여복지기획단 설치
- 2005 • 제1차 저출산고령사회 기본계획 수립
- 제19대 김용문 원장 취임
- 2006 • 저출산고령사회연구센터 설치
- 2007 • 저출산사회통계센터 설치
- 2008 • 제20, 21대 김용하 원장 취임
- 2009 • 저출산종합연구센터 설치
- 최저생계비 계속조사를 통한 최저생계비 인상기준 마련



2010

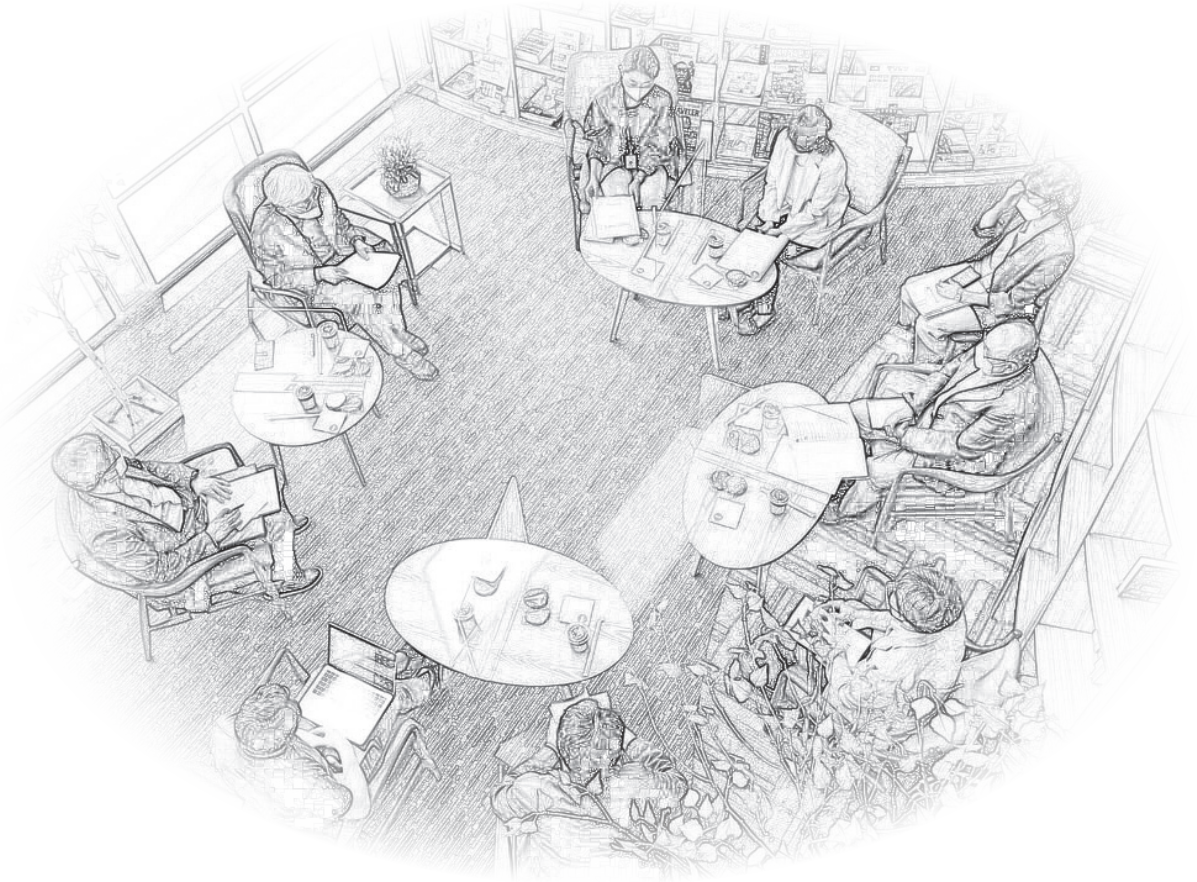
- 2011 · 빈곤정책제도개선기획단 설치
· 보건의료미래위원회 발족
· 제2차 저출산고령사회 기본계획 수립 주도
· 국민건강증진종합계획 2020 수립 주도
- 2012 · 제22대 최병호 원장 취임
- 2014 · 세종특별자치시 이전
· 건강보장성 강화방안 마련
· 연금개혁, 저출산고령화 대응 선도
- 2015 · 제23대 김상호 원장 취임
· 제3차 저출산고령사회 기본계획 수립 지원
· 통일사회보장연구단 신설
· 메르스 후속조치 TF 설치
- 2016 · 지역사회보장균형발전지원센터 위탁 운영
- 2018 · 제24대 조흥식 원장 취임
· 포용복지연구단 신설
- 2019 · 사회보장재정연구단 신설
· 치매국가책임제 내실화 계획 수립 지원
· 아동수당 법제화 지원
· 커뮤니티케어 도입 및 추진 연구

2020

- 2020 · 신종 코로나바이러스감염증-19 (코로나19) 대응 TF 설치
· 기관 설립 연도 재정립(1971→1970)
- 2021 · 제25대 이태수 원장 취임
· 복지국가연구단 설치
· KIHASA 디지털역사관 개관
· 국정현안 대응 우수기관으로 「국무총리 단체 표창」 수상
· 경제·인문사회연구회 소관 연구기관 평가 '최우수기관' 선정
- 2022 · 국제협력단 신설
· 불평등소득정책연구실 개편
· 경제·인문사회연구회 소관 연구기관 평가 '우수기관' 선정

비전

“한국 복지국가를 선도하는
사회정책 최고의 싱크탱크(Think Tank)”



경영목표 및 추진전략



한국 복지국가 구현을 위한 통합적 연구 지향

- 한국 복지국가 비전 제시를 위한 정책연구 특화
- 한국 복지국가 구현을 위한 정합적 정책연구 주도



사회정책의 효과성 및 지속가능성 기여도 제고

- 사회정책의 투자효과분석 및 평가 연구 강화
- 사회정책의 지속가능성을 위한 정책 기반 제공



선도적·예견적 보건복지정책 개발 및 지원

- 도전적 환경변화에 대비한 선도적 보건복지 정책 제시
- 미래 수요와 위험을 고려한 예견적 보건복지 정책 제시



체감형 정책홍보 및 맞춤형 연구성과 확산

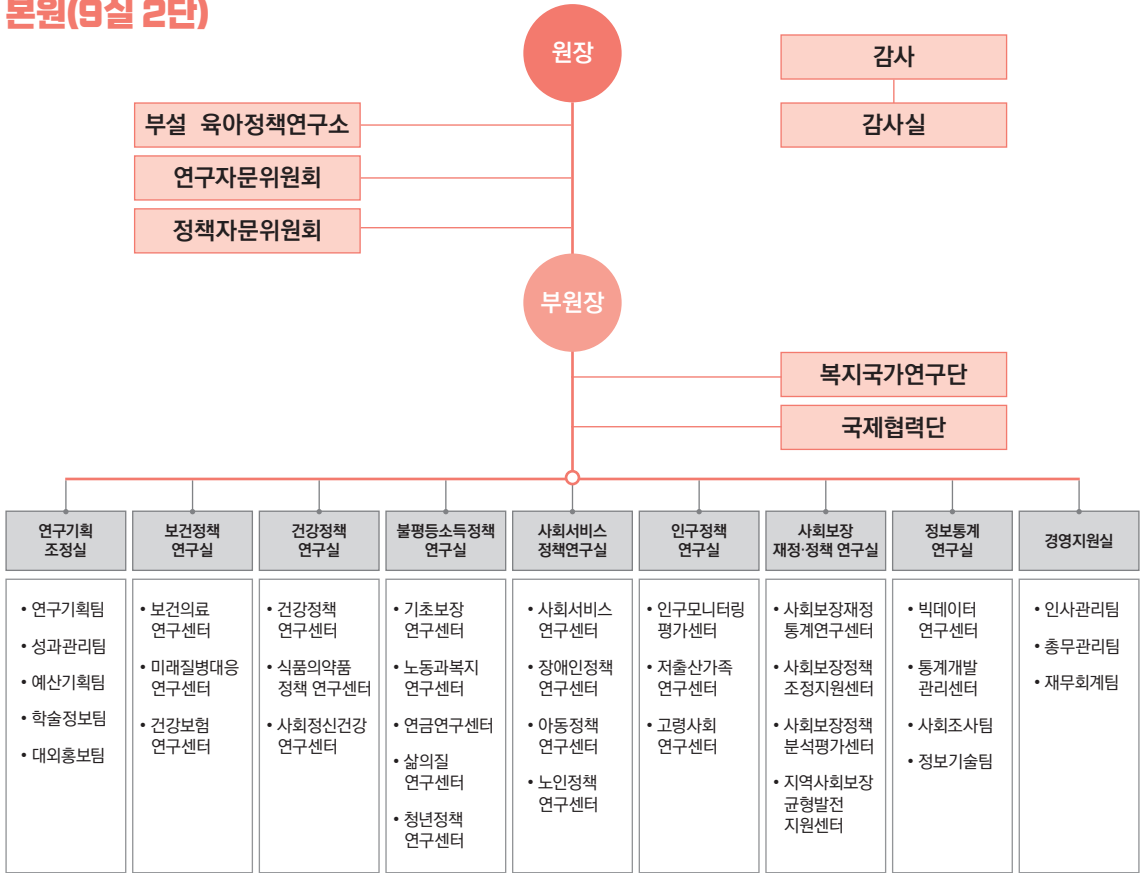
- 국민체감형 정책홍보 및 정책네트워크 내실화
- 수요자 맞춤형 연구성과 접근성 제고



기관의 책무성 증진을 위한 미래지향적 경영혁신

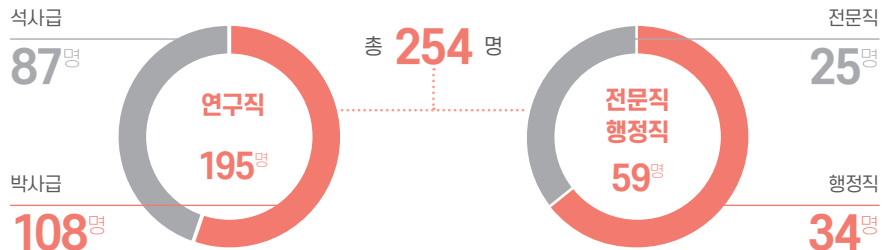
- 기관의 미래를 위한 역량 및 환경 투자
- 지속가능한 책임경영(ESG) 실천

KIHASA 조직도 본원(9실 2단)



인력 현황

2022. 07. 21. 기준



최근 3년간 연구과제 수

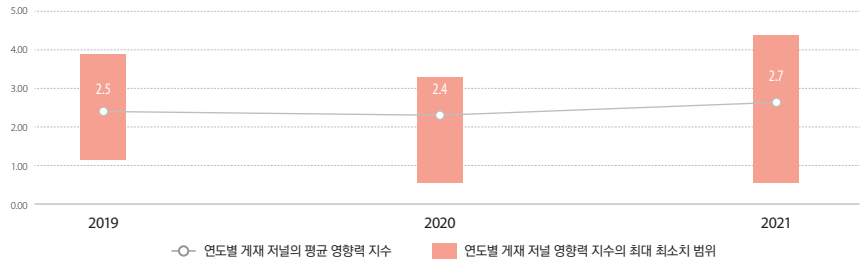
연도	계	출연금과제						수탁과제
		소계	기본	일반(협동포함)	수시	연구지원	연구개발직접금	
2019	231	79	16	37	11	5	10	152
2020	227	84	17	36	11	5	15	143
2021	216	83	21	36	11	5	10	133

* 사업성, 정보화, 인프라성 연구지원 과제 제외

국제 전문 학술지 16편, 한국연구재단 등재지 54편 게재

- 전년 대비 총 게재 건수 증가(2020 64편 → 2021 70편)
- 게재 저널의 영향력 지수(IF) 상승(2020 2.4 → 2021 2.7)

▶ 국제전문학술지 영향력 지수(IF) 추이



▶ 한국연구재단 등재지 게재 건수

학술지명	2019	2020	2021
보건사회연구	4	13	7
사회복지정책	4	1	1
한국장애인복지학	1	2	2
한국사회정책	4	-	1
한국인구학	1	-	3
조사연구 등	19	34	40
계	33	50	54

주요 성과

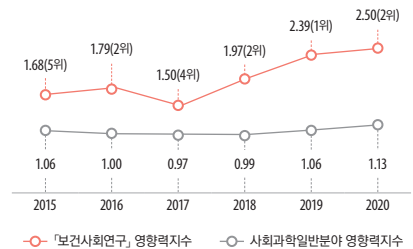
연구성과 확산 수단의 다양화

- 연구 성과물(연구보고서, 정기간행물 등) 배포 및 확산 주력: 정기간행물 배포 실적 증대로 현안 및 주요 이슈에 대한 시의성 있는 대응
- 국내외 연구 성과 확산 플랫폼('Research@KIHASA') 고도화
- 연구 접근성 향상을 위해 연구원의 주요 성과물(보고서, 정기간행물, 연구데이터)에 DOI 도입
- 페이스북, 유튜브, 블로그, 뉴스레터(주간 웹진) 등 SNS 기반 국민과의 소통 고도화
- 유관기관(국민건강보험공단, 경제·인문사회연구회, 한국보건복지인력개발원 등) 매체협업으로 연구 분야 소개 및 정책 기여도 성과 확산

언론 및 학계 인용 성과 확대

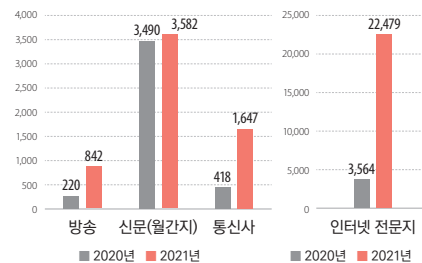
- 학술지 『보건사회연구』의 KCI 인용지수 사회과학일반 69종 중 2위, 전체 2,610종 중 33위 (한국연구재단, '21.8. 발표)
- 『보건사회연구』 2021년도 한국연구재단 학술지 평가 결과, 98.46점으로 등재학술지 유지

▷『보건사회연구』 KCI 인용지수 추이

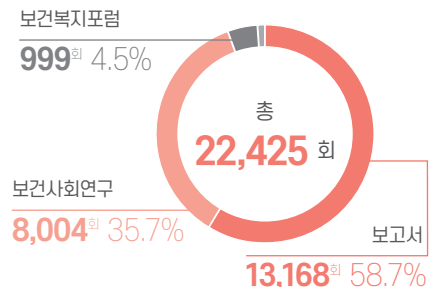


- 연구성과물, 연구자 코멘트 '언론보도' 인용 약 2만 8천 여 건(보도량 전년대비 약 3.5배 증가)
- KCI 학술논문에서 보고서, 학술지 등 주요 '간행물 인용' 약 2만 2천 여 건

▷언론보도 횟수



▷연구원 간행물 인용 횟수



차별화된 기관 고유 브랜드 콘텐츠

- 한국보건사회연구원만의 브랜드 영상 콘텐츠로 기관의 아이덴티티(Identity) 정립 및 미래의 주요 정책 수요자인 MZ세대와 소통
- 유튜브 연간 총 조회수 상승: 2020 57,824회 → 2021 97,648회

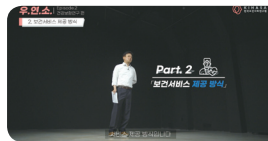


토크쇼

보라

(보사연의 보이는 라디오)

보건복지 정책과 제도를 소개하는
토론 형식 토크쇼



TEDx스피치

우리의 연구를 소개합니다

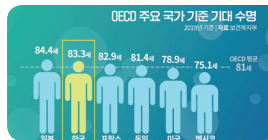
스피치 방식으로 소개하는
보사연 연구분야



영상르포

KIHASA 기획

복지 사각지대
조명 및 해법 모색



모션그래픽

KIHASA 영상 보고서

모션그래픽으로 쉽게 이해하는
보사연 연구보고서



카드뉴스

보사연 1분통계

세상을 보는 시야를 넓히는
1분 통계 상식



브이로그

필사노트

보사연 발간물 노트필사
(ASMR)

국제협력사업의 다차원적 접근

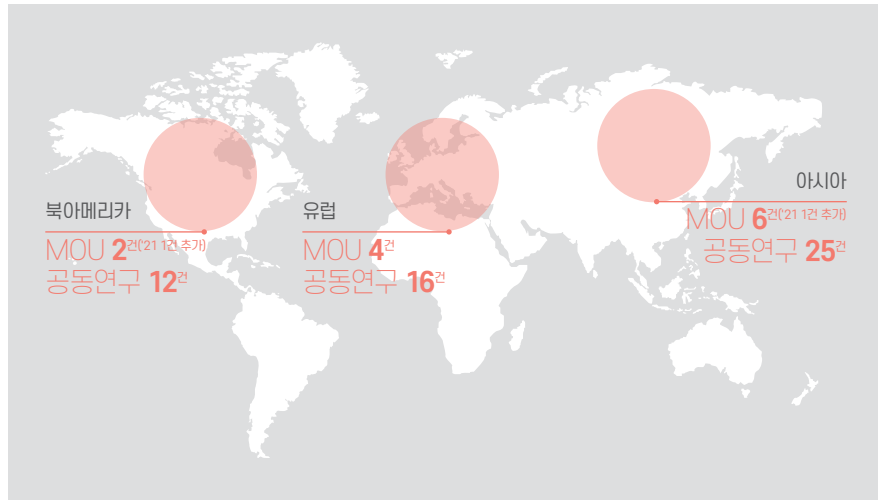
▶ 국제협력 실적

- MOU 체결 및 공동연구 수행 등을 통한 국외 네트워크 구축 및 지속
- COVID-19 상황에도 웨비나 기반 국제행사 개최 확대
- 공동연구 협력 대상 국가(21 몽골, 싱가포르 추가) 및 협력 유형(DB 구축, 양적 질적 조사 등) 다양화

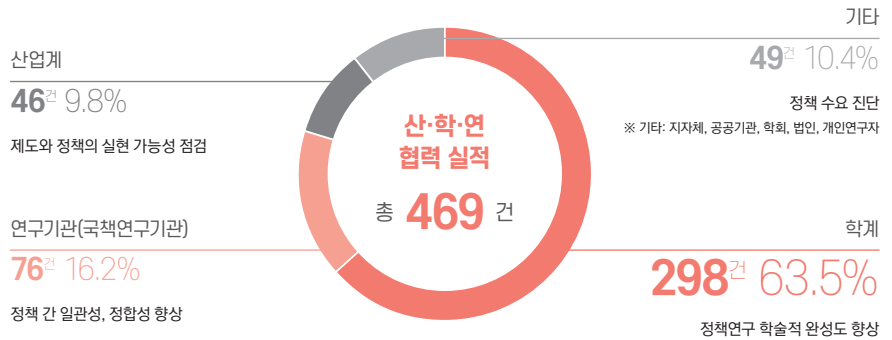
중점 분야	2019	2020	2021	성과
1 국외 네트워크(MOU) 구축	9	10	12	국제교류 내실화 등
2 연구인력 교류	2	-	-	-
3 국제 공동연구 수행	50	85	53	대상국, 유형 다양화
4 국제행사 개최	15	1	5	국제적 기관 위상 고취
5 국제기구 활동	-	-	1	국가 위상 고취

* 기타: COVID-19로 연구인력 교류 불가능

▷ 권역별 연구 협력 현황



산·학·연 협력 강화



연구 원천 자료, 데이터 개방 강화

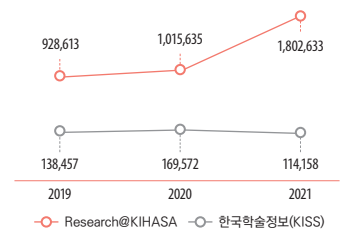
- Research@KIHASA 연구 원문 자료 이용 증가 (2020 1,015,635건 → 2021 1,802,633건)
- 통계포털(보건복지데이터포털, 한국복지패널, 한국의료패널) 운영 활성화
- 보건복지데이터포털 제공 자료 활용 2021년 연구자료 85편 발간 및 게재 (누적 1,179편)
※ 노인실태조사, 장애인실태조사, 의료서비스경험조사 등 8개의 조사 자료 활용
- 2021년 한국복지패널 활용 논문 175편, 한국의료패널 활용 논문 26편 게재(등재지 기준)
※ '복지패널', '의료패널'을 초록에 명시한 경우만 추출 (2021년 1월 4일 검색)

▷ 연구 원문정보 및 원천자료 제공 현황

단위: 건

구분	2019	2020	2021	
원문정보 공개	Research@KIHASA	928,613	1,015,635	1,802,633
	한국학술정보(KISS)	138,457	169,572	114,158
원천자료 공개	보건복지데이터포털	241	437	559
	한국의료패널	485	619	528
	한국복지패널	19,211	19,095	19,394

▷ 연도별 연구 원문자료 이용 흐름



KIHASA 디지털역사관 VR 역사관 운영



- 개원 51주년 맞이 'KIHASA 디지털 역사관' 구축
- 기관 역사의 기록을 넘어 우리나라 보건복지 정책 연구 역사와 성과의 보존 공간
- 세대 간 경험을 공유하고 지식자산의 후대 이전을 위한 '지속 가능한 지식전수체계' 역할 수행



2021년 기관 표창

- 경제-인문사회연구회 2021년도 연구기관 평가 결과, 우수 연구보고서 및 우수 국가정책 기여 과제 선정



우수 연구보고서 선정

여유진 선임연구위원(복지국가연구단) 외
「사회통합 실태진단 및 대응방안: 사회-경제적 위기와 사회통합」



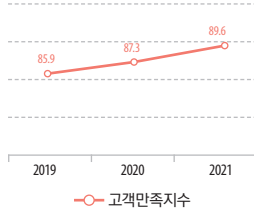
우수 국가정책 기여 과제 선정

채수미 연구위원(보건정책연구실) 외
「국가예방접종 백신 공급방식 평가 및 개선방안 연구」

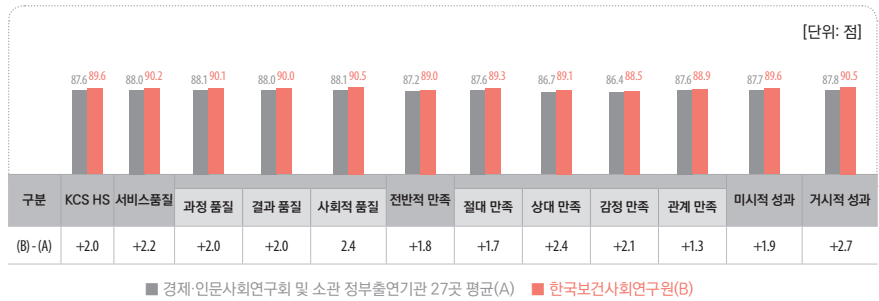
고객만족도 조사 결과

- 2021년도 경제-인문사회연구회 및 소관 정부출연연구기관 만족도 조사 실시

- 조사대상: 1년(2020. 08. ~ 2021. 07.) 이내에 한국보건사회연구원의 서비스를 경험한 19세 이상 남녀
- 조사기간: 2021. 12. 17. ~ 2022. 02. 25.
- 표본크기: 총 353명



구분	2019년	2020년	2021년
고객만족지수	85.9	87.3	89.6
전년 대비	+1.6	+1.4	+2.3



- 한국보건사회연구원의 KCSI-EHS(89.6점)는 국무조정실 27개 기관 전체 평균(87.6점)보다 2.0점 높게 나타남
- 서비스 품질의 모든 차원 점수가 조사대상 기관 전체 평균보다 높은 수준으로 나타났으며, 사회적 품질 차원의 점수가 90.5점으로 가장 높게 나타남
- 전반적 만족의 모든 차원 점수가 조사대상 기관 전체 평균보다 높은 수준으로 나타났으며, 절대 만족 차원의 점수가 89.3점으로 가장 높게 나타남

※ KCSI-EHS: 경제-인문사회계 출연연구기관의 서비스 특성과 이용자 특성에 부합할 수 있도록 개발된 조사 모형

2021년 KIHASA 주요 행사

1
월

04 세종사회복지공동모금회 이웃돕기 성금 전달

2
월

25 경남연구원-서울연구원-한국보건사회연구원-한국청소년정책연구원
학술연구교류협력 업무 협약 체결

3
월

05 2021년 상반기 정책자문위원회 개최

11 51주년 기념 국제학술심포지움 개최

4
월

01 미래 인구구조 변화에 따른 보건복지 대응 포럼(1차)

14 문재인 정부 4주년 국정비전과 성과 컨퍼런스 참가

15 포용복지포럼: 사회안전망 발전 포럼(양극화 극복을 위한 정책과제) 운영

28 미래 인구구조 변화에 따른 보건복지 대응 포럼(2차) 운영

29 조흥식 원장님 이임식

5
월

03 이태수 원장님 취임식

06 문재인 정부 4주년 국정비전과 성과 컨퍼런스 참가

13 제24회 인구포럼 운영: 코로나19 시기 인구변동과 정책적 함의

17 2020년도 연구기관 운영평가 포상식

31 세종시-보사연-고려대-홍익대 지역 교육과정 운영을 위한 업무 협약 체결

6
월

01 인구구조 변화에 따른 보건복지 대응 포럼(3차) 운영

01 현장에서 함께 하는 이사장(경제·인문사회연구원) 정해구 이사장 내방

04 제44회 과학기술정책포럼 운영: 국책연구기관을 국책연구기관답게

11 1사1촌 봉사활동(세종시 연서면)

17 보사연-토지주택연구원 고려자 주거지원 정책과제 발굴을 위한 공동 세미나 개최

25 기관장 초청 자문회의 개최: 보건복지 정책발전과 연구성과의 역사적 고찰

30 2021년 보건사회연구 콜로키움 개최

7월

- 06 인클루시브 코리아 2021 국제 컨퍼런스 참가
- 20 개원 51주년 기념식

8월

- 02 연구기관 평가결과 우수사례 공유 설명회 참가
- 05 인구구조 변화에 따른 보건복지 대응 4차 포럼 운영
- 09 51주년 기념 식수 시삽
- 19 제25회 인구포럼 운영: 신중년 노후준비-당신의 노후는 잘 준비되고 있습니까?
- 25 한국의료패널 자료설명회 참가
- 26 보사연-세종시청 오픈캠퍼스 개최
- 31 미래 보건복지 정책 연구 제9차 포럼 운영

9월

- 30 제14회 한국복지패널 학술대회 개최

10월

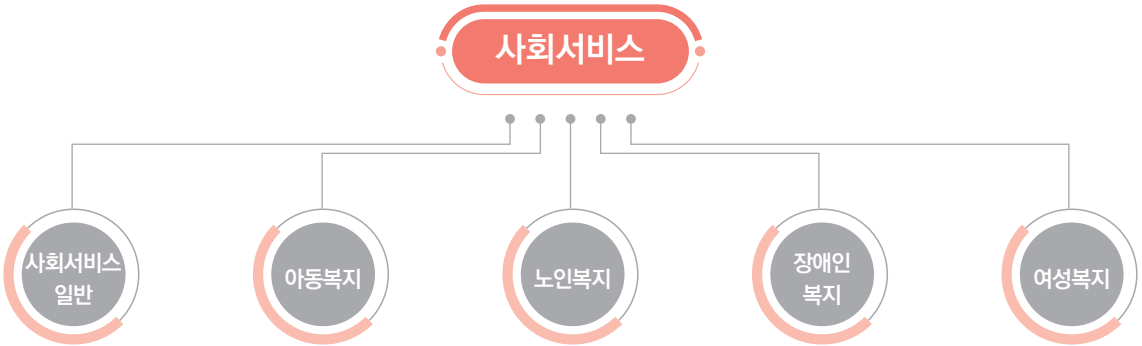
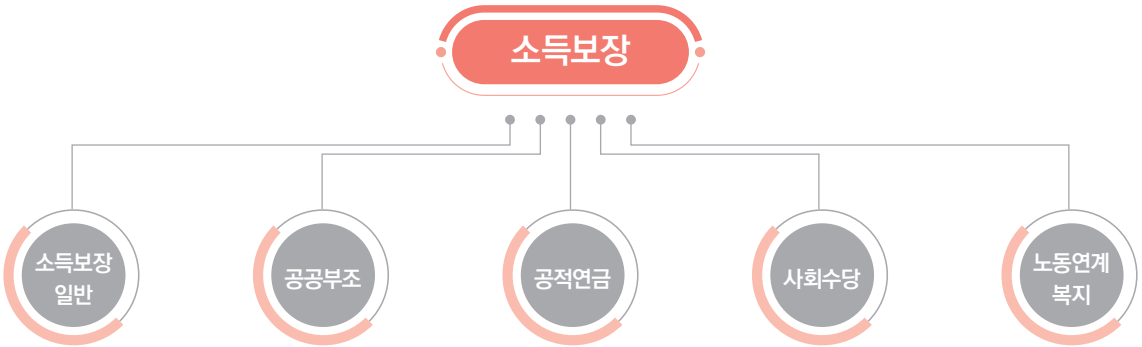
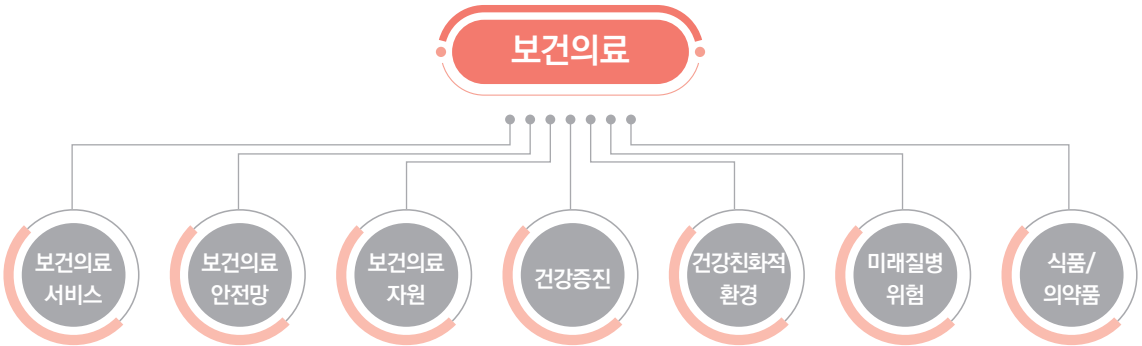
- 06 제24차 글로벌사회보장포럼 운영
- 07 제1차 미래전망 전문가 포럼 운영

11월

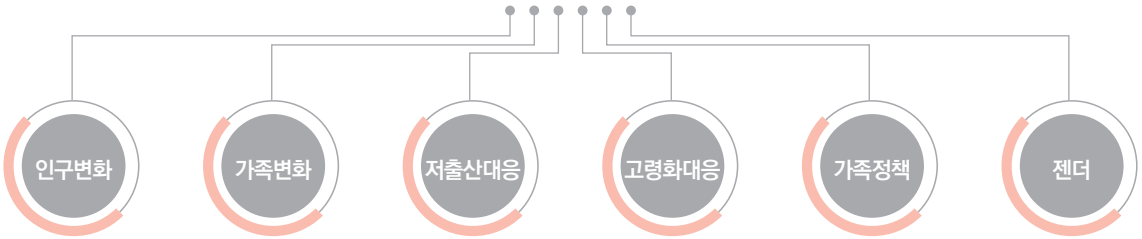
- 04 동아시아의 인구변화와 정책적 대응 국제 컨퍼런스 개최
- 05 보사연-연세대-인하대 업무 협약 체결
- 10 보사연-국민건강보험공단 업무 협약 체결
- 19 OECD 한국방문단 간담회
- 30 이태수 원장님 여성가족부 약속잇기 캠페인 참여
- 30 지자체 연구기관 간 업무 협약 체결

12월

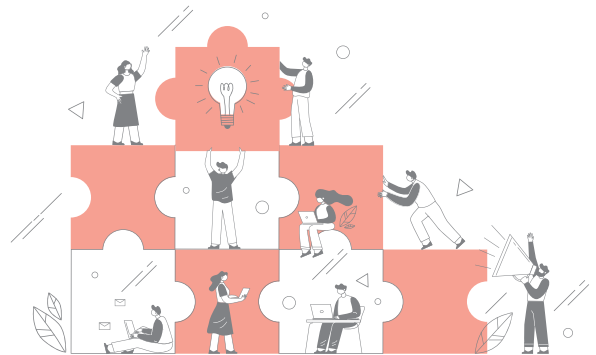
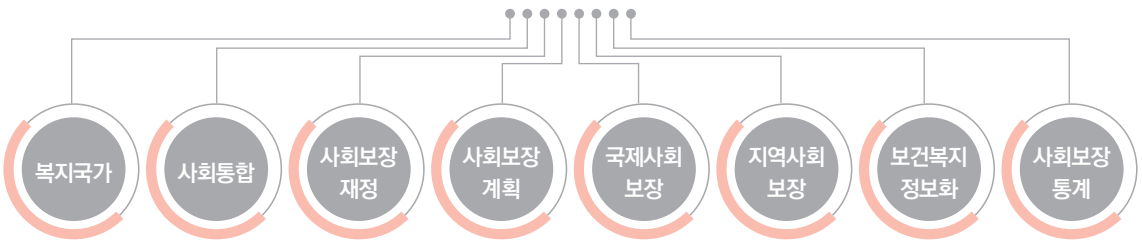
- 03 제26회 인구포럼(청년의 노동과 결혼·출산: 젠더와 계층의 교차로)
- 07 제26차 글로벌사회보장포럼 운영
- 08 제27차 글로벌사회보장포럼 운영
- 10 제13회 한국의료패널 학술대회 개최
- 14 2021년도 경제인문사회연구회 출연연구기관 우수직원 포상식
- 15 제12차 통일사회보장포럼 운영
- 28 국정현안 대응 우수기관 「국무총리 단체 표창」 수상
- 28 세종사회복지공동모금회 이웃돕기 성금 및 물품 전달



인구와 가족



사회보장 일반



연구자 및 연구분야 소개

보건의료

보건의료 서비스

강희정 보건정책연구실장
 고숙자 사회보장정책분석평가센터장
 배재웅 보건의료연구센터장
 여나금 건강보험연구센터장
 윤강태 건강정책연구센터장
 이소영 저출산가족연구센터장
 김남순 선임연구위원
 신현웅 선임연구위원
 신영석 선임연구위원
 김대중 연구위원
 신정우 연구위원
 오영호 연구위원
 이수형 연구위원
 채수미 연구위원
 최은진 연구위원
 고든솔 부연구위원
 김수진 부연구위원
 백주하 부연구위원
 신영규 부연구위원
 정 연 부연구위원

보건의료 안전망

강희정 보건정책연구실장
 최현수 사회보장재정정책연구실장
 박실비아 식품의약품정책연구센터장
 배재웅 보건의료연구센터장
 여나금 건강보험연구센터장
 신영석 선임연구위원
 신현웅 선임연구위원
 김대중 연구위원
 오영호 연구위원
 황도경 연구위원
 고든솔 부연구위원
 김수진 부연구위원
 백주하 부연구위원
 신영규 부연구위원
 정 연 부연구위원
 하솔잎 부연구위원
 이연희 정보기술팀장

보건의료 자원

고숙자 사회보장정책분석평가센터장
 배재웅 보건의료연구센터장
 여나금 건강보험연구센터장
 윤강태 건강정책연구센터장
 신영석 선임연구위원
 신현웅 선임연구위원
 김대중 연구위원
 오영호 연구위원
 이수형 연구위원
 고든솔 부연구위원
 김수진 부연구위원
 백주하 부연구위원
 신영규 부연구위원
 정 연 부연구위원

건강증진

김동진 건강정책연구실장
 고숙자 사회보장정책분석평가센터장
 윤강태 건강정책연구센터장
 이소영 저출산가족연구센터장
 전미진 사회정신건강연구센터장
 김남순 선임연구위원
 김대중 연구위원
 채수미 연구위원
 최은진 연구위원
 김수진 부연구위원
 남궁은하 부연구위원
 백주하 부연구위원
 정 연 부연구위원

건강친화적 환경

김동진 건강정책연구실장
 김대중 연구위원
 박은자 연구위원
 채수미 연구위원
 최은진 연구위원
 남궁은하 부연구위원
 백주하 부연구위원
 정 연 부연구위원

미래질병위험

김남순 선임연구위원
 김대중 연구위원
 이수형 연구위원
 백주하 부연구위원
 이연희 정보기술팀장

식품/의약품

박실비아 식품의약품정책연구센터장
 김대중 연구위원
 김정선 연구위원
 박은자 연구위원
 이연희 정보기술팀장

소득보장

소득보장 일반

김태완 불평등소득정책연구실장
 최현수 사회보장재정정책연구실장
 김문길 청년정책연구센터장
 이원진 기초보장연구센터장
 이태진 삶의질연구센터장
 정은희 노동과복지연구센터장
 정해식 연금연구센터장
 강신욱 선임연구위원
 노대명 선임연구위원
 여유진 선임연구위원
 이현주 선임연구위원
 고제이 연구위원
 김현경 연구위원
 윤석명 연구위원
 임완섭 연구위원
 조성은 연구위원
 김기태 부연구위원

함선유 부연구위원

공공부조

김태완 불평등소득정책연구실장
 최현수 사회보장재정정책연구실장
 김문길 청년정책연구센터장
 이원진 기초보장연구센터장
 이태진 삶의질연구센터장
 정은희 노동과복지연구센터장
 정해식 연금연구센터장
 강신욱 선임연구위원
 노대명 선임연구위원
 이현주 선임연구위원
 임완섭 연구위원
 김성아 부연구위원
 임덕영 부연구위원
 정세정 부연구위원

공적연금

최현수 사회보장재정정책연구실장
 우해봉 인구모니터링평가센터장
 이영숙 사회보장재정통계연구센터장
 정해식 연금연구센터장
 고제이 연구위원
 김중훈 연구위원
 윤석명 연구위원
 임완섭 연구위원
 정홍원 연구위원
 황남희 연구위원
 류재린 부연구위원
 이다미 부연구위원
 임덕영 부연구위원
 이연희 정보기술팀장

사회수당

김태완 불평등소득정책연구실장
 최현수 사회보장재정정책연구실장
 김문길 청년정책연구센터장
 이소영 저출산가족연구센터장
 이영숙 사회보장재정통계연구센터장
 정해식 연금연구센터장
 신윤정 국제협력담당
 이현주 선임연구위원
 고제이 연구위원
 오욱찬 연구위원

노동연계복지

김태완 불평등소득정책연구실장
 최현수 사회보장재정정책연구실장
 김문길 청년정책연구센터장
 이태진 삶의질연구센터장
 정은희 노동과복지연구센터장
 정해식 연금연구센터장
 노대명 선임연구위원
 이현주 선임연구위원
 김현경 연구위원
 이철선 연구위원
 임완섭 연구위원
 조성은 연구위원
 고혜진 부연구위원

류재린 부연구위원
 박소은 부연구위원
 이아영 부연구위원
 임덕영 부연구위원
 함선유 부연구위원

사회서비스

사회서비스 일반

강해규 부원장
 최현수 사회보장재정정책연구실장
 안수란 사회서비스연구센터장
 이윤경 노인정책연구센터장
 이태진 삶의질연구센터장
 노대명 선임연구위원
 박세경 선임연구위원
 김현경 연구위원
 이철선 연구위원
 김가희 부연구위원
 김유휘 부연구위원
 김은정 부연구위원
 김희성 부연구위원
 어유경 부연구위원
 이한나 부연구위원
 임성은 부연구위원
 최혜진 부연구위원
 함선유 부연구위원
 황주희 부연구위원

아동복지

류정희 사회서비스정책연구실장
 최현수 사회보장재정정책연구실장
 김성희 장애인정책연구센터장
 이상정 아동정책연구센터장
 이영숙 사회보장재정통계연구센터장
 강지원 복지국가연구담당
 신윤정 국제협력담당
 박세경 선임연구위원
 고제이 연구위원
 이주연 부연구위원
 임성은 부연구위원
 이연희 정보기술팀장

노인복지

김태완 불평등소득정책연구실장
 최현수 사회보장재정정책연구실장
 김성희 장애인정책연구센터장
 이영숙 사회보장재정통계연구센터장
 이윤경 노인정책연구센터장
 정해식 연금연구센터장
 강은나 연구위원
 임완섭 연구위원
 정홍원 연구위원
 황남희 연구위원
 김세진 부연구위원
 김유휘 부연구위원
 남궁은하 부연구위원
 어유경 부연구위원
 임덕영 부연구위원
 주보혜 부연구위원

황주희 부연구위원

장애인 복지

김태완 불평등소득정책연구소장
최현수 사회보장재정정책연구소장
김성희 장애인정책연구소장
오욱찬 연구위원
남궁은하 부연구위원
이민경 부연구위원
이한나 부연구위원
황주희 부연구위원

여성복지

김성희 장애인정책연구소장
이소영 저출산가족연구소장
신윤정 국제협력단장
김기희 부연구위원
김우희 부연구위원
김은정 부연구위원
최선영 부연구위원

인구와 가족

인구변화

박종서 인구정책연구소장
최현수 사회보장재정정책연구소장
우해봉 인구모니터링평가센터장
이영숙 사회보장재정통계연구소장
신윤정 국제협력단장
김중훈 연구위원
변수정 연구위원
이상림 연구위원
장인수 부연구위원
최경덕 부연구위원

가족변화

박종서 인구정책연구소장
최현수 사회보장재정정책연구소장
신윤정 국제협력단장
박세경 선임연구위원
김중훈 연구위원
변수정 연구위원
이상림 연구위원
김은정 부연구위원
최경덕 부연구위원
최선영 부연구위원
함선유 부연구위원

저출산대응

류정희 사회서비스정책연구소장
박종서 인구정책연구소장
우해봉 인구모니터링평가센터장
이소영 저출산가족연구소장
강지원 복지국가연구단장
신윤정 국제협력단장
변수정 연구위원
이상림 연구위원
김은정 부연구위원
임성은 부연구위원

최경덕 부연구위원
함선유 부연구위원

고령화대응

최현수 사회보장재정정책연구소장
이영숙 사회보장재정통계연구소장
이윤경 노인정책연구소장
강은나 연구위원
고재이 연구위원
김정선 연구위원
김중훈 연구위원
윤석명 연구위원
이상림 연구위원
황남희 연구위원
김경래 부연구위원
김세진 부연구위원
남궁은하 부연구위원
류재민 부연구위원
이아영 부연구위원
주보혜 부연구위원
최경덕 부연구위원
함선유 부연구위원

가족정책

최현수 사회보장재정정책연구소장
이영숙 사회보장재정통계연구소장
강지원 복지국가연구단장
신윤정 국제협력단장
고재이 연구위원
변수정 연구위원
김은정 부연구위원
임성은 부연구위원
조성호 부연구위원
최경덕 부연구위원
최선영 부연구위원

젠더

신윤정 국제협력단장
김남수 선임연구위원
변수정 연구위원
곽윤경 부연구위원
이다미 부연구위원
이한나 부연구위원
최선영 부연구위원
함선유 부연구위원

사회보장일반

복지국가

최현수 사회보장재정정책연구소장
이윤경 노인정책연구소장
정해식 연금연구소장
강신욱 선임연구위원
노대명 선임연구위원
여유진 선임연구위원
정홍원 연구위원
조성은 연구위원
고해진 부연구위원
김기태 부연구위원
신영규 부연구위원

이다미 부연구위원
정세정 부연구위원

사회통합

최현수 사회보장재정정책연구소장
이윤경 노인정책연구소장
정해식 연금연구소장
강신욱 선임연구위원
노대명 선임연구위원
여유진 선임연구위원
정홍원 연구위원
조성은 연구위원
고해진 부연구위원
김기태 부연구위원
신영규 부연구위원
이다미 부연구위원
정세정 부연구위원

사회보장재정

최현수 사회보장재정정책연구소장
강지원 복지국가연구단장
고숙자 사회보장정책분석평가센터장
이영숙 사회보장재정통계연구소장
고경환 선임연구위원
신영석 선임연구위원
고재이 연구위원
김중훈 연구위원
신정우 연구위원
신화연 연구위원
윤석명 연구위원
고해진 부연구위원
박소은 부연구위원
최해진 부연구위원
하술잎 부연구위원
이연희 정보기술팀장

사회보장 계획

강해규 부원장
최현수 사회보장재정정책연구소장
김문길 청년정책연구소장
이윤경 노인정책연구소장
이태진 삶의질연구소장
정해식 연금연구소장
강신욱 선임연구위원
노대명 선임연구위원
박세경 선임연구위원
신영석 선임연구위원
이현주 선임연구위원
윤석명 연구위원
조성은 연구위원
신영규 부연구위원
정세정 부연구위원

국제사회보장

류정희 사회서비스정책연구소장
정해식 연금연구소장
신윤정 국제협력단장
이현주 선임연구위원
고재이 연구위원
윤석명 연구위원

조성은 연구위원
고해진 부연구위원

지역사회보장

강해규 부원장
최현수 사회보장재정정책연구소장
함영진 연구기획조정실장
안수란 사회서비스연구소장
이윤경 노인정책연구소장
이태진 삶의질연구소장
정해식 연금연구소장
박세경 선임연구위원
이현주 선임연구위원
고재이 연구위원
정홍원 연구위원
김기희 부연구위원
김희성 부연구위원
이한나 부연구위원
임대영 부연구위원
최해진 부연구위원
하술잎 부연구위원
황주희 부연구위원

보건복지 정보화

정영철 정보통계연구소장
함영진 연구기획조정실장
최현수 사회보장재정정책연구소장
이기희 빅데이터연구소장
고재이 연구위원
오미애 연구위원
황주희 부연구위원
이연희 정보기술팀장

사회보장통계

정영철 정보통계연구소장
최현수 사회보장재정정책연구소장
김문길 청년정책연구소장
이기희 빅데이터연구소장
이태진 삶의질연구소장
이해정 통계개발관리센터장
정은희 노동과복지연구소장
정해식 연금연구소장
고경환 선임연구위원
이현주 선임연구위원
고재이 연구위원
신정우 연구위원
오미애 연구위원
고해진 부연구위원
김성아 부연구위원
박소은 부연구위원
이아영 부연구위원
하술잎 부연구위원
함선유 부연구위원
이연희 정보기술팀장

1. 보건의료

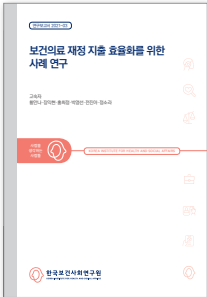


보건의료 재정 지출 효율화를 위한 사례 연구

연구보고서 2021-03

고속자

황안나·장익현·홍희정·박영선·전진아·정소라



우리나라보다 고령화를 먼저 겪고 있으며 보건의료재정의 지속성을 위해 개혁을 수행한 외국사례 특히, 핀란드와 스웨덴을 중심으로 보건의료재정의 효율적·합리적 관리를 어떻게 수행하고 있는지를 살펴보았다. 우리나라는 경제·사회·인구구조의 변화와 맞물려 보건의료재정의 지속성에 있어서 과도기에 있다고 할 수 있다. 본 연구에서는 미래지향적인 의료재정운용 방향 모색을 위하여 우리나라보다 앞서 인구고령화와 의료재정위기를 경험한 유럽 국가 중에 스웨덴과 핀란드를 중심으로 의료재정의 변화 및 개혁 방향을 고찰하였다. 스웨덴의 조세 체계를 보면 단순하면서도 세입의 규모가 크기 때문에 지방자치를 실현하는 데 있어 효율적으로 구성되어 있다. 사회복지 확대를 위한 재정수요 증대에 대비하기 위해 과세베이스를 충분히 확보할 수 있는 방안 마련이 필요하다. 중앙정부와 지방정부 간 권한과 의무를 명확히 구분하여 주민을 위한 질 높은 의료복지 서비스를 제공하는 것에 집중할 수 있도록 할 필요가 있을 것이다.

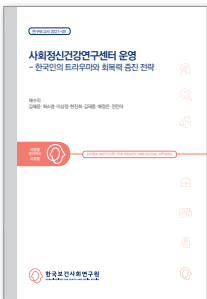
사회정신건강연구센터 운영

연구보고서 2021-09

- 한국인의 트라우마와 회복력 증진 전략

채수미

김혜윤·최소영·이상정·현진희·김태종·배정은·전진아

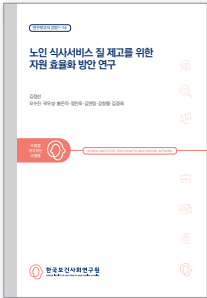


사람들은 일상생활 속에서 쉽게 트라우마라는 용어를 사용하곤 한다. 사소한 문제를 두고 트라우마라 일컬으면, 절실하게 도움이 필요한 트라우마 역시 개인이 견뎌내야 하는 사소한 문제가 되어버릴지 모른다. 실제 얼마나 많은 사람이 어떤 트라우마를 안고 사는지 살펴보고, 치료와 사회적 지원이 필요한 트라우마에 대해 관심을 가져야 한다. 한국 사람들은 인간 및 동물 감염병의 유행, 경제위기, 사고, 성폭력, 자연재난 등의 집단적 트라우마를 경험하면서, 트라우마와 그것의 회복, 보상에 대한 인식이 강화되었다. 그리고 인생을 살아가면서 우리 개인은 각자 다양한 트라우마를 경험하고 있으므로 우리의 정신적, 신체적, 사회적 안녕이 위협받고 있다. 이 연구를 통해 한국인의 트라우마를 이해하고, 회복력을 증진하기 위한 과제가 무엇인지 생각해 볼 수 있다.

노인 식사서비스 질 제고를 위한 자원 효율화 방안 연구

연구보고서 2021-14

김정선
오수진·곽우성·황은미·정진욱·김연정·강창렬·김경래



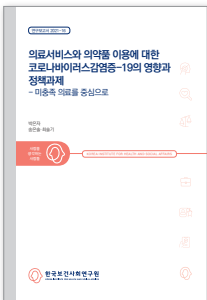
이 연구는 노인의 건강 유지 및 증진을 목적으로 적절한 식품 전달 및 식사서비스 제공의 지속 가능성을 담보할 수 있는 인적·물적 자원의 활용과 효율성을 높이는 데 필요한 정책적·제도적 지원방안을 모색하였다. 식사수행 인력인 요양보호사, 간호사/간호조무사, 사회복지사, 식사준비 인력인 영양사, 조리사 및 지역사회 식사서비스 운영자인 식사배달영업자, 돌봄식당운영자 대상 식사서비스에 대한 현장 중심 전문성 강화와 노인의 특장별 식생활 욕구에 적합한 식사서비스의 제공을 위한 정책과제들을 제안하고, 커뮤니티케어 도입 기반 구축을 위한 시급성에 따라 우선순위를 제시하고 있다.

의료서비스와 의약품 이용에 대한 코로나바이러스감염증-19의 영향과 정책과제

연구보고서 2021-16

- 미충족 의료를 중심으로

박은자
송은솔·최슬기



코로나바이러스감염증-19(COVID-19) 유행이 2020년부터 2년 이상 지속됨에 따라 코로나19 유행이 보건의료에 미치는 영향을 다양한 측면에서 평가할 필요가 있다. 이 연구는 코로나19 대유행 기간 미충족 의료 경험과 미충족 의료 발생에 취약한 집단의 특성을 파악하여 만성질환 관리 및 미충족 의료 감소를 위한 정책과제를 도출하고자 하였다.

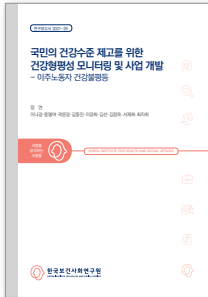
코로나19 유행 기간 동안 미충족 의료 경험률이 뚜렷하게 증가하지는 않았으나 코로나19 감염에 대한 우려가 미충족 의료 발생에 영향을 미쳤다. 미충족 의료에 취약한 인구는 여성, 만성질환자, 코로나19 대유행 기간 중 소득이 감소한 사람이었다. 또한 보건소의 방역 업무 증가는 보건소를 주로 이용하는 취약계층의 만성질환 관리에 영향을 미쳤다. 이러한 주요 연구 결과를 바탕으로 감염병 대유행 기간 중 미충족 의료 감소를 위한 정책 과제를 제시하였다.

국민의 건강수준 제고를 위한 건강형평성 모니터링 및 사업 개발 연구보고서 2021-29

- 이주노동자 건강불평등

정 연

이나경·윤열여·곽윤경·김동진·이경희·김선·김정욱·서제희·최지희



이주노동자들의 열악한 근로환경 및 주거환경, 제한적인 사회보장 혜택, 차별적 문화 같은 다차원적인 불평등은 이주 자체가 주는 스트레스와 중첩되어 그들의 건강을 더욱 취약하게 만들 가능성이 높다. 그러나 건강형평성의 관점에서 이주노동자들의 건강과 건강의 사회적 결정요인들의 현황을 살펴보는 못하였다.

이 연구에서는 고용, 근로환경, 사회안전망, 의료 등 이주노동자의 건강에 영향을 미치는 다양한 요소들에 담긴 차이를 파악하고, 이를 체계적으로 모니터링하기 위한 지표를 제안하고 산출하였다. 이와 함께 이주노동자의 건강에 영향을 미치는 구조적·제도적 차별과 배제의 현황을 파악하고, 나아가 이주노동자의 건강불평등 개선을 위한 정책 방향을 제시하였다.

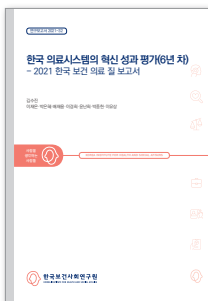
한국 의료시스템의 혁신 성과 평가(6년 차)

연구보고서 2021-32

- 2021 한국 보건 의료 질 보고서

김수진

이재은·박은혜·배재용·이경희·윤난희·박종한·이유상



보건의료시스템이 추구하는 가치의 핵심은 환자 및 사회의 건강결과 향상에 있다. 건강 수준이 서비스의 접근성과 질에 따라 결정된다는 점을 고려한다면 국가 수준에서 건강결과를 중심으로 한 의료 질 측정과 평가가 필요하다. 하지만 한국은 의료 질 성과 평가를 위한 국가 차원의 기전이 부재하다.

본 연구는 「한국 의료시스템의 혁신 성과 평가」 6년 차 연구로, 건강결과를 중심으로 국가 의료 질과 시스템 성과를 살펴보고, 사람중심적 의료시스템 측면에서 시스템의 질적 변화를 위한 문제점을 진단하고 정책과제를 제안하였다. 본 보고서의 연구결과는 우리나라의 의료 질 더 나아가 의료시스템의 성과를 개선하기 위한 근거자료로 활용될 것이다.

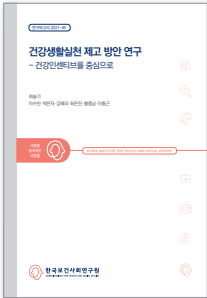
건강생활실천 제고 방안 연구

연구보고서 2021-45

- 건강인센티브를 중심으로

최슬기

이수빈·박은자·강혜리·최은진·황종남·이충근



국민의 건강생활 실천에 인센티브를 제공하는 건강생활실천지원금제가 2021년 7월부터 시범 사업으로 시작되었다. 이 연구는 건강인센티브의 본격적인 제도화 이전에 제도의 설계와 시행 과정에서 고려해야 할 점을 파악하고, 정책적 활용 가능성과 예상되는 효과성을 높이기 위한 고려사항을 제시하고자 하였다.

이를 위해 국민의 건강행동 실천 현황을 분석하고 건강인센티브와 관련한 선행연구 및 국내외 사례를 살펴보았으며, 국민과 전문가 대상 인식 조사를 수행했다. 연구 결과를 바탕으로 건강인센티브 제도의 긍정적·부정적 영향에 대한 예상을 제시하였으며, 건강인센티브를 정책적으로 시행하기에 앞서 고려해야 할 사항과 시범사업 운영과 평가에 대한 제언을 제시했다.

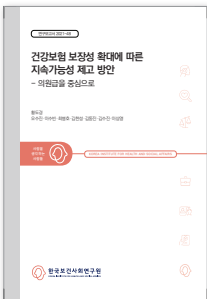
건강보험 보장성 확대에 따른 지속가능성 제고 방안

연구보고서 2021-48

- 의원급을 중심으로

황도경

오수진·이수빈·최병호·김한성·김동진·김수진·이상영



이 연구는 고액·중증질환 치료에 필요한 필수검사, 의료행위, 치료재료 등 병원급 이상 의료기관 중심의 보장성 확대 정책 기조에서 우리나라 의료체계의 간극을 이루고 있는 의원급 의료기관의 역할과 나아갈 방향에 대한 의문에서 출발하였다. 주로 경증·만성질환을 담당하고 있는 의원급 의료기관에서 비급여가 증가한 원인은 무엇인지, 현행 정책 기조 속에서 앞으로 의원급 의료기관의 바람직한 역할은 무엇인지 등 향후 우리나라의 의료체계 속에서 의원급 의료기관의 나아갈 방향을 모색하였다.

우리나라 의료체계에 적합한 일차의료기관의 역할, 의료전달체계 정상화를 통한 의원급 의료기관의 발전 방향과 이를 위한 기반 마련 등 지향해야 할 지점들을 살펴보고 의원급 의료기관의 지속가능성을 위한 정책 방안을 제안하고 있다.

2.

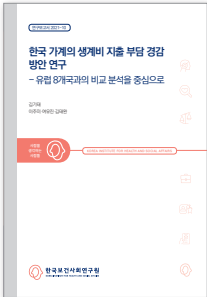
소득보장



한국 가계의 생계비 지출 부담 경감 방안 연구 - 유럽 8개국과의 비교 분석을 중심으로

연구보고서 2021-10

김기태
이주미·여유진·김태완



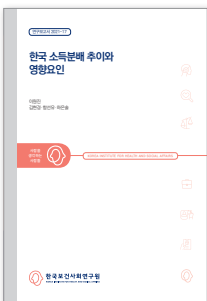
이 연구에서는 한국 가계의 지출 수준을 낮추기 위해 다음과 같은 분석을 시도했다. 첫째, 한국 가구의 주거·건강·교육·통신·교통 비용의 부담 수준이 항목별로 얼마나 높은지 확인했다. 둘째, 한국 가구의 주거·건강·교육·통신·교통 비용의 부담 수준을 8개 유럽 국가들과 비교했다. 셋째, 각 항목의 부담 수준이 전체 지출 불평등도에 미치는 영향을 요인 분해했다. 이를 위해서 한국의 가계동향 자료를, 유럽의 Household Budget Survey 자료를 활용했다.

분석 결과는 다음과 같다. 주거·의료·교육·교통·통신 영역을 합한 지출 부담을 가계의 지출 총액과 비교했을 때, 한국 가구의 부담 수준은 비교 대상 8개국보다 높았다. 특히, 의료, 교육, 통신비의 부담이 비교 대상 국가 가운데 가장 컸다. 다섯 개 영역에서의 지출 부담을 줄이기 위해서는 각 영역에서의 서비스 공공성 강화가 필요할 것으로 보고, 그러한 관점에서 영역별 정책 제언을 시도했다.

한국 소득분배 추이와 영향요인

연구보고서 2021-17

이원진
김현경·함선유·하은솔



이 연구는 1990년대 중반 이후 한국의 소득분배 추이를 살펴보고 그 영향요인을 분석하였다. 통계청의 대표적인 소득조사 데이터인 가구소비실태조사, 가계동향조사, 가계금융복지조사 자료를 주로 활용하였고, 한국노동패널조사 자료를 보완적으로 활용하였다.

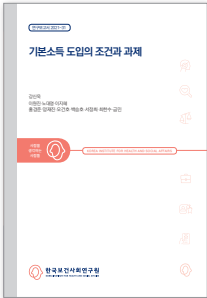
1990년대 중반부터 2010년대 초반까지의 시기를 살펴보면, 가구취업소득 불평등, 특히 중간소득층-저소득층의 격차가 크게 증가하였다. 가구취업소득 불평등 심화에는 노동시장 변화뿐만 아니라 인구·가구 구조 변화가 상당히 중요한 영향을 미쳤다. 2010년대는 인구·가구 구조 변화 불평등을 증가시키는 요인으로 작용하였음에도 불구하고, 개인취업소득 분배가 개선되고 소득보장제도와 조세제도가 확대되면서 가처분소득 불평등이 감소하였다. 특히 1990년대부터 최근까지 한국 복지국가의 분배 효과가 꾸준히 강화되어왔다.

기본소득 도입의 조건과 과제

연구보고서 2021-31

강신욱

이원진·노대명·이지혜·홍경준·양재진·오건호·백승호·서정희·최한수·금민



본 연구는 대안적 소득보장제도의 하나로 주목받고 있는 기본소득제도의 도입을 둘러싼 이론적, 현실적 쟁점들을 검토하는 것을 목적으로 하였다. 기본소득제도에 대해서는 다양한 입장이 존재하는 만큼 그 의미와 모형을 구체화하고, 이와 경합하는 다른 대안적 소득보장제도를 제시하고자 하였다.

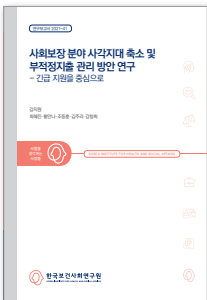
기본소득제도를 정의하는 개념을 명확히 함으로써 제도의 외연을 확장할 수 있었다는 것은 정책적 논의의 중요한 성과이다. 이 연구에서는 그것이 개념의 위계화, 즉 보편성, 무조건성, 현금성, 정기성, 그리고 충분성이란 순서가 중시됨을 확인한 셈이다. 하지만 이러한 잠정적 합의가 개념 간 위계를 결정하는 원칙에 대한 동의를 의미하는 것은 아니다. 공유부와 공화주의적 자유의 원칙과 기본소득을 연계시키는 것은 많은 과제를 남겨둔다. 또한 기본소득이 근거를 두고 있는 공유부 개념은 공유의 대상과 근거, 실현의 방법 등에 대해 많은 논의의 여지를 남겨두고 있다. 현행 소득보장제도와 기본소득제도의 큰 차이를 고려할 때, 그리고 그 사이에 다양한 선택의 여지가 있을 수 있음을 고려할 때, 각 대안들에 대해 면밀하게 검토해 나가는 것이 중요한 과제일 것이다.

사회보장 분야 사각지대 축소 및 부적정지출 관리 방안 연구 - 긴급 지원을 중심으로

연구보고서 2021-41

강지원

최혜진·황안나·조동훈·김주리·강창희



코로나19는 우리 사회의 재난 대응 체계와 사회안전망의 현 주소를 보여주었다. 코로나19의 영향을 가장 직접적으로 받은 영세 자영업자와 플랫폼노동자 등은 고용보험의 사각지대에 있었고, 소득과 자산 조사를 기반으로 하는 공공부조는 여타 사회보장제도의 기준이 되기 때문에 재난에 대응한 일시적이고 탄력적인 운영에 한계가 있었다. 이러한 이유로 코로나19로 인한 긴급 지원은 전국민 재난지원금과 고용보험 사각지대에 대한 정책 자금 지원, 긴급 복지지원제도 등을 통해 이뤄졌다.

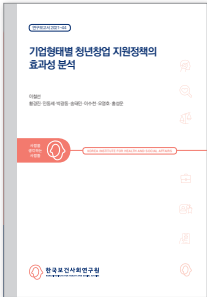
지난 두 차례의 경제위기에서 우리는 고용안전망과 소득안전망으로 구성된 사회안전망을 구축하였다. 그러나 우리의 사회보장제도는 여전히 사각지대를 안고 있다. 또한 신종 감염병으로 인한 사회적 거리두기는 사회적 돌봄에 대한 논의를 촉발시켰다. 이제 우리는 경제 수준과 인구구조를 고려하여 지속가능한 한국형 복지국가의 질적 전환을 모색할 때이다. 여전히 사회보장제도의 사각지대를 해소하고 사회안전망을 두텁고 촘촘하게 만드는 것은 중요하다. 이에 더하여 인구구조 변화에 대한 대응과 감염병으로 인한 사회재난에 대응하는 돌봄 안전망을 구축하는 것은 새로운 과제이다.

기업형태별 청년창업 지원정책의 효과성 분석

연구보고서 2021-44

이철선

황경진·민동세·박광동·송태민·이수천·오영호·홍성운



본 연구는 한국 사회에서 중요 이슈로 등장한 청년실업률의 감소를 위한 대안으로서 비영리법인에 대한 청년창업 지원정책의 도입 가능성을 검토하였다.

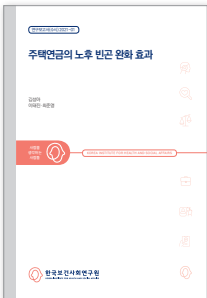
분석 결과, 첫째, 벤처기업, 사회적기업, 협동조합 등에 대한 정부의 창업지원 정책은 존재하나 비영리법인에 대한 지원정책은 부재한 것으로 파악되었다. 둘째, 비영리법인에 대한 창업 지원정책의 도입 가능성 검토를 위해 비영리법인에 대한 법적 지원 근거와 지원정책, 그리고 일반 영리기업과 기존 창업 지원정책 대상 기업 간의 경쟁력 분석을 실시한 결과, 비영리법인은 종사자 규모 등 고용효과와 자산 규모 등에서 경쟁력을 보유하고 있는 것으로 파악되었다. 셋째, 비영리법인에 대한 정부의 창업지원정책 도입 시, 성공요인 도출을 위해 벤처기업, 사회적기업, 사회적협동조합 등 기존 창업지원정책 대상을 포함하여 온라인 조사를 실시하고 분석한 결과, 영리법인 창업에는 정부의 창업금융 지원이 중요한 수단인 반면에 비영리법인에서는 종사자 인건비 조달을 위한 정부 위탁 사업 수행이 중요한 변수로 파악되었다.

주택연금의 노후 빈곤 완화 효과

연구보고서(수시) 2021-01

김성아

이태진·최준영



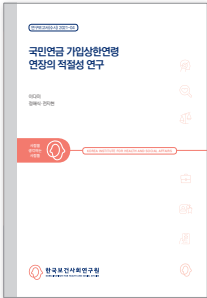
한국은 GDP가 세계 10위권에 들 만큼 눈부신 경제성장을 이루었다. 하지만 한국의 노인은 은퇴 이후에도 여전히 가계를 꾸리기 위해 일을 하면서도 빈곤한 상태에서 긴 노년기를 보내고 있다.

이 연구는 주택연금의 점진적인 확대가 현세대 노인의 빈곤과 함께 노후를 준비하는 중년의 노후 빈곤에 미치는 효과를 분석하여 한국의 높은 노인 빈곤율을 완화하는 데에 이바지할 수 있는 실질적인 정책 방안을 제안한다. 경제활동기에 자산을 축적하고, 노후에 자산을 활용하는 자산기반 복지체계와 공적연금을 중심으로 하는 다층 노후소득보장체계 속에서 주택연금의 미래지향적 역할에 주목한 데에 의의가 있다.

국민연금 가입상한연령 연장의 적절성 연구

연구보고서(수시) 2021-04

이다미
정해식·전지현



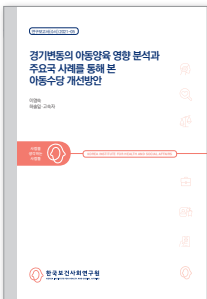
이 연구는 국민연금의 가입상한연령을 그대로 두기로 했던 제1차 국민연금 개혁 당시의 판단기준이 20여 년이 지난 현재에도 설득력을 갖고 있는지에 관한 의문에서 출발한다. 이에 현재 국민연금 의무가입에서 제외되는 60~64세 고령자들의 경제활동 참여 특성 변화를 살펴보고, 이미 수급개시연령에 도달한 고령자들의 50세 이후 경제활동상태의 변화 궤적을 분석하였다.

분석 결과, 가입상한연령을 연장할 수 있는 고령자 규모가 최근으로 올수록 증가하는 추세이며, 이미 의무가입과 수급개시 공백기를 거쳐 온 고령자 집단에서도 가입여력이 있던 유형들을 확인할 수 있었다. 현 시점에서는 소득파악의 용이성, 가입자 소득수준, 보험료 부담 정도 등을 종합적으로 고려할 때, 60세 이상 임금근로자에 대하여 단계적으로 가입상한연령을 연장하는 것이 가장 실효성 있는 방안으로 논의될 수 있다. 따라서 국민연금 가입상한연령 연장에 대한 사용자와 근로자 모두의 수용성을 높이고, 이것이 현실적으로 어려운 집단에 대한 더욱 정교한 제도적 접근이 필요하다.

경기변동의 아동양육 영향 분석과 주요국 사례를 통해 본 아동수당 개선방안

연구보고서(수시) 2021-05

이영숙
하슬임·고숙자

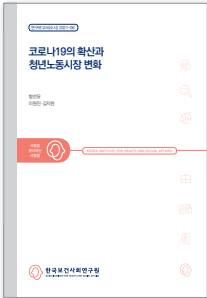


본 연구는 2018년 도입된 아동수당 제도의 발전방안을 모색하기 위한 기초연구이다. 이를 위해 가계동향조사와 한국복지패널의 미시 시계열자료를 구축하여 경제여건의 변화가 가구의 아동양육에 미치는 영향을 소비와 소득 부문으로 나누어 분석하였다. 그리고 아동부문 사회복지의 국제적 준거를 찾는 방향에서 OECD 국가들을 중심으로 가족 지원제도 및 아동수당 운영 현황을 조사하였다.

코로나19의 확산과 청년노동시장 변화

연구보고서(수시) 2021-06

함선유
이원진·김지원

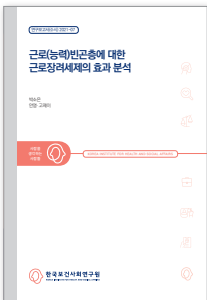


본 연구는 코로나19가 확산한 2020년 3~12월 사이 우리나라 15~34세의 청년들이 노동시장 내에서 어떠한 경험을 하고 있는지를 살펴보았다. 코로나19라는 감염병에 따른 경제위기는 청년층이 주로 종사하고 있는 숙박 및 음식점업과 교육서비스업, 여가 관련서비스업 등의 대면서비스업에 직접적인 영향을 미치면서 2020년 3~4월, 12월의 유행기마다 청년층의 고용률에 큰 영향을 미쳤다. 특히 2020년 12월 경 청년층의 고용률 하락이 두드러졌는데, 이는 산업적 요인과 더불어 괜찮은 일자리의 신규 고용이 감소함에 따른 결과로 보인다. 학교를 졸업한 이후 안정적인 일자리를 찾는 남성 청년들은 이 시기에 적극적인 구직활동을 하는 대신 노동시장 밖에 머물며 취업준비를 이어가는 비율이 유의미하게 높아졌다. 더불어 청년층 내에서도 성별과 전공, 졸업 후 경과기간에 따라 코로나19에 따른 영향이 달랐음을 확인하였다.

근로(능력)빈곤층에 대한 근로장려세제의 효과 분석

연구보고서(수시) 2021-07

박소은
안영, 고제이



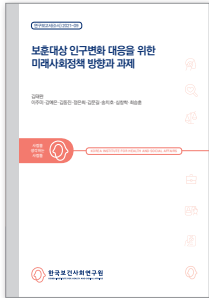
근로장려세제는 2008년 도입된 이후 지속적으로 대상범위와 지급액이 확대되고 있다. 제도 도입 당시 기초생활보장 수급자는 그 대상에서 제외되었으나, 2015년부터는 기초생활보장 수급자도 근로장려금의 신청·수급이 가능하게 되었다. 이에 본 연구는 근로(능력)빈곤층, 특히 근로능력이 있는 기초생활보장 수급자에 대한 근로장려금의 노동공급 효과를 살펴보고 시사점을 도출하고자 하였다. 분석결과를 종합하면, 전반적으로 근로장려금이 기초생활보장 수급 빈곤가구에 추가적인 근로유인을 제공한다고 보기는 어려우며, 이는 기초생활보장 수급 빈곤가구에 어떠한 방식으로 근로유인을 제공해야 할지에 대해 추가적인 고민이 필요함을 시사한다.

보훈대상 인구변화 대응을 위한 미래사회정책 방향과 과제

연구보고서(수시) 2021-09

김태완

이주미·강예은·김동진·정은희·김문길·송치호·심창학·최승훈



국가보훈정책은 지난 60년 동안 다른 사회정책과 다른 형태로 발전해 왔다. 원호에서 보훈으로 개념이 확대되고 대상 역시 독립과 호국에서 민주유공자 등으로 대상자가 확대되어 왔다. 하지만 향후 보훈정책 대상자의 변화가 예측되고 있으며, 미래 환경변화라는 외부적 요인 또한 동시에 발생하고 있다. 우리 연구는 국가보훈대상자 인구 변화와 지원정책 등에 대한 분석과 해외사례 등을 통해 외부 환경 변화에 대응하기 위한 보훈정책의 방향과 사회정책 변화를 반영한 보훈정책 미래 방향에 대해 제안하고 있다.

향후 국가보훈정책 개편 방향은 기초전략을 기반으로 세 가지 추진전략을 통해 현존하는 보훈환경의 위기를 극복해 나가야 한다. 기초전략으로서 국민들로 하여금 보훈대상자에 대한 예우와 지원 등에 대한 공감대를 지속해서 형성해 나가야 하고 국가보훈대상자의 소득보장을 강화해야 한다.

추진전략으로 보건·의료서비스, 돌봄서비스, 노동환경 변화를 고려한 노동, 고용서비스 등에 대한 강화 전략이다. 또한 돌봄과 고용서비스 간 연계가 이루어져야 할 것이다.

3 사회서비스



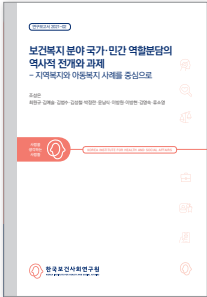
보건복지 분야 국가·민간 역할분담의 역사적 전개와 과제

- 지역복지와 아동복지 사례를 중심으로

연구보고서 2021-02

조성은

최원규·김예슬·김범수·김성철·박정란·윤남식·이방원·이방현·강영숙·류소영



한국 사회복지서비스는 서구 복지국가들에서의 일반적인 사회복지서비스 발전양상과는 다른 경로를 밟아왔다. 사회복지서비스가 제공될 수 있는 여러 사회정책들이 본격적으로 발전하기 훨씬 전에, 민간 차원에서 자발적으로 사회복지서비스가 제공되었다는 점이 가장 두드러진 특징이다. 공공조직에 의한 사회복지서비스 공급이 대부분인 서구와 달리 한국에서는 민간조직에 의한 사회복지서비스 공급이 여전히 대부분을 차지하고 있기 때문에 복지 제공주체의 다양화(사회복지법인 등 공익법인뿐 아니라 기업, 개인 등도 가능)와 함께 국가와 민간의 적절한 역할 분담이 요청되고 있다.

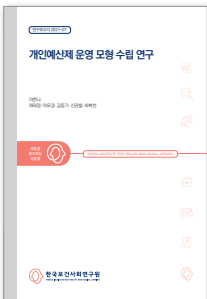
역사적 사례 연구를 통해 민간부문에 대한 국가 지원이 늘어나면서 활동의 공식성은 늘어난 반면, 독립성은 약화되고 일부 시설에서는 정치 상황에 따라 안정성이 훼손되는 경우도 확인된다. 따라서 향후 민간의 기부금 조성과 자원봉사를 촉진하고, 종교단체나 비영리단체의 자발적인 참여를 유도하는 한편 공공부문과 민간부문의 유기적 협력 체제를 강화하여 복지의 효과성을 높여야 할 것이다.

개인예산제 운영 모형 수립 연구

연구보고서 2021-07

이한나

하태정·어유경·김동기·신권철·최복천



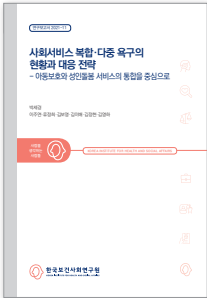
이 연구는 아직 국내에 도입되지 않은 개인예산제 시행을 전제로 운영 모형을 설계하여 사회복지서비스 분야에서 이용자 중심의 개별적 지원이 실질적으로 가능할 수 있도록 하는 데에 목적이 있다.

이를 위해 사회복지서비스의 법적 기반과 장애인 대상 사회복지서비스 현황, 국내의 개인예산제 사례를 살펴보았다. 또한 개인예산제 시행을 전제로 한 모의 지원계획을 수립하고 급여 범위와 이용모형을 제안하였다. 더불어 개인예산제 도입을 위해 장애인복지법 개정안을 검토하고 연구진의 수정안을 건의하였으며, 취지에 부합하는 개인예산제의 운영을 위한 정책적 시사점을 제시하였다.

사회서비스 복합·다중 욕구의 현황과 대응 전략 - 아동보호와 성인돌봄 서비스의 통합을 중심으로

연구보고서 2021-11

박세경
이주연·류정희·김보영·김이배·김정현·김영하

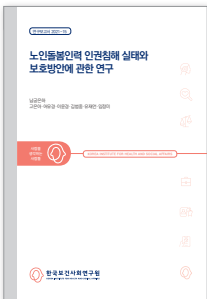


본 연구를 통해 사회서비스 욕구의 복합·다중성이 높은 집단은 삶의 다양한 영역에서 갈등과 어려움을 경험하는 것으로 나타났으며, 현행 아동보호 및 성인돌봄 서비스의 공급체계는 이용자의 복합·다중적 사회서비스 욕구의 대응에 한계에 직면하고 있음을 확인하였다. 이에 통합적 사회서비스의 제공을 위한 지역사회 중심의 통합의 방향과 기본원칙을 제시하고, 지역 중심의 사회서비스 총괄 조정·기획 기능의 구현과 사례관리 영역별 전문화 및 지역 단위 자원연계 활성화 방안 등을 비롯한 통합적 공급체계 구축 방안을 마련하였다.

노인돌봄인력 인권침해 실태와 보호방안에 관한 연구

연구보고서 2021-15

남궁은하
고은아·어유경·이윤경·김범중·유재언·임정미

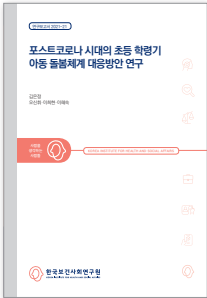


본 연구는 돌봄노동자의 노동자로서의 권리를 보장하고, 양질의 돌봄서비스를 안정적으로 제공하기 위해 노인돌봄인력(장기요양요원)이 경험하는 인권침해 수준과 대응 실태를 파악하였다. 온라인 설문조사 및 집단초점인터뷰(FGI) 실시 결과, 특히 규정 업무 외 요구, 휴게시간과 공간 부족 등 '노동권' 침해 사례가 두드러졌다. 수급자, 가족, 동료, 상사로부터의 폭력, 성희롱 및 괴롭힘으로부터 자유로운 권리인 '안전권' 침해 사례도 언급되었다. 재가 장기요양요원의 경우 수급자 가정이라는 사적인 공간에서 서비스를 제공하면서 다양한 성추행에 노출되어 있었고, 시설급여기관 요양보호사의 경우 언어적, 신체적 폭력 경험이 많이 언급되었다. 마지막으로 '건강권'과 관련하여 신체적으로 무리가 될 수 있는 반복 업무 및 적절한 안전장치 부족 등으로 근골격계 질환이 빈번하게 보고되었고, 코로나19로 인해 감염성 질환에 노출될 위험은 그 이전보다 더욱 커졌다.

포스트코로나 시대의 초등 학령기 아동 돌봄체계 대응방안 연구

연구보고서 2021-21

김은정
오신휘·이희현·이혜숙



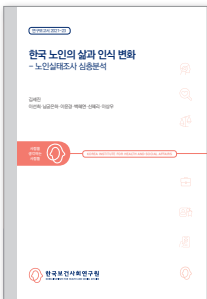
이 연구는 코로나19에 따른 정부의 긴급돌봄 대응 현황을 검토하고 초등 학령기 아동의 돌봄 실태를 분석하여 향후 돌봄위기 상황이 발생할 경우, 돌봄공백을 최소화하고 긴급한 돌봄수요에 효율적으로 대응할 수 있는 돌봄체계 개선방안을 도출하고자 하였다.

연구 결과, 코로나19 같은 감염병 위기는 일상의 돌봄위기보다 더욱 긴급하고 다양한 돌봄의 어려움을 발생시키고 있는 것으로 나타났다. 이와 같은 돌봄위기에 적절히 대응하기 위해서는 지역단위 통합관리체계를 구축하고 이를 바탕으로 유연한 서비스 수급 관리가 이루어질 필요가 있다. 이밖에 긴급돌봄을 위한 상시적 인력관리 체계 마련, 가정 내 긴급돌봄 지원 확대, 돌봄위기 시 현금 지원 확대, 일·가정 양립 지원 확대를 제안하였다.

한국 노인의 삶과 인식 변화 - 노인실태조사 심층분석

연구보고서 2021-23

김세진
이선희·남궁은하·이윤경·백혜연·신혜라·이상우

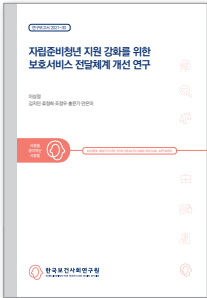


이 연구는 우리 사회의 급격한 변화와 노인 집단 내부의 이질성, 다양성에 대한 학문적, 정책적 관심에 입각하여 2004년 이후 한국 노인의 삶의 변화를 전반적으로 조망하는 것을 목적으로 한다. 이를 위해 노인의 삶에 기반이 되는 건강 및 기능상태, 사회적 관계망, 사회참여 및 경제상태를 중심으로 한 시계열적 양상과 그 기저에 위치한 가치관 변화에 주목하였다. 또한 노인의 삶과 직결되는 주요한 노인복지정책(서비스)을 중심으로 효과성 분석도 수행하였다.

종합적인 분석 결과를 바탕으로, 이 연구에서는 향후 노인복지정책 수립시 노인의 변화된 특성 반영은 물론 노인 집단 내부의 다양성과 이질성에 기초하여야 함을 제안하였다. 아울러 노인을 주체적이고 능동적인 구성원으로 간주하고 그에 따른 정책 수립이 가능하도록 패러다임 전환이 필요하며, 신규 노인 집단 진입에 대비하여 그들의 다각화된 욕구에 기인한 세분화된 정책 대상자 발굴 및 서비스 연계의 중요성을 주장하였다.

자립준비청년 지원 강화를 위한 보호서비스 전달체계 개선 연구 연구보고서 2021-30

이상정
김지민·류정희·조정우·홍문기·안은미

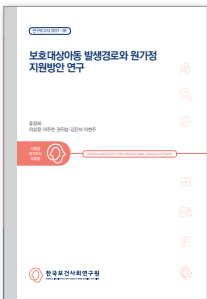


본 연구는 보호와 자립지원 서비스를 개별 아동의 욕구에 맞게 연속적·체계적으로 제공하고, 이를 통해 궁극적으로 자립준비청년의 지원을 강화하여 성공적인 자립을 도모할 수 있도록 아동보호 서비스 전달체계 개선 방안을 제시하고자 하였다.

자립준비청년 지원 강화를 위한 아동보호 서비스 전달체계 개선의 쟁점은 사후관리체계의 구축과 서비스의 통합적 제공, 자립지원 체계 간 불균형 해소, 자립준비와 자립지원 상황 모니터링 공백, 사후관리 주체의 혼재로 인한 자립지원의 분절성, 서비스 제공자 중심의 자립지원 정보관리 시스템 개선으로 분석되었다. 보호와 자립지원 서비스 전달체계의 연속성 제고와 자립지원 서비스 체계 간 형평성 제고 측면에서 아동보호 서비스 전달체계 개선을 위한 구체적 방안을 제시하였으며, 더 나아가 자립준비청년의 촘촘한 지원을 위한 중·장기적 정책 과제를 제시하였다.

보호대상아동 발생경로와 원가정 지원방안 연구 연구보고서 2021-38

류정희
이상정·이주연·권지성·김진석·이현주



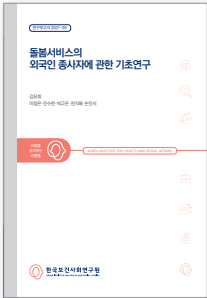
우리나라의 아동보호체계는 최근 공공화되어 왔으나 아동보호의 절차와 단계에서는 여전히 원칙과 현실 관행 사이에 큰 틈이 존재하고 있다. 본 연구는 보호대상아동의 발생경로를 실증적으로 탐색하고 보호대상아동의 개념, 통계정보, 보호대상아동의 발생을 예방하는 데 도움이 되는 위기·취약가구 대상 정책과 사업 등의 현황을 검토하여 이러한 문제점을 지적하였다. 연구 결과 보호대상아동의 개념은 모호하였으며, 통계정보는 원인분류가 중복적이며 집합적으로 관리되는 한계가 드러났다. 또한 정부의 위기·취약가구 대상 사업들은 공급자 중심적이며 중점 대상자 별로 지원규모를 제한하거나 신청주의로 운영하고 있어, 보호대상아동의 발생 예방에 실효성이 낮았다. 보호대상아동의 발생 원인에는 다양하고 복합적인 원가정 부모의 문제가 얽혀 있으며, 부모의 양육의지가 양육능력보다 더 중요한 분리원인으로 파악되었다. 발생원인에 따라 상이한 절차로 보호절차가 진행되기도 하며, 아동보호전담위원의 고용 상 지위, 역할분담과 업무연계의 문제, 연령, 성별 및 욕구 등에 맞는 아동보호시설의 부족 문제, 아동보호서비스 관련 체계의 유기적 연계와 정보공유의 필요성 등이 지적되었다. 연구결과를 바탕으로 보호대상아동의 발생을 예방하고 이들을 지원하기 위한 법, 정책 그리고 서비스 관련 대안을 제안하였다.

돌봄서비스의 외국인 종사자에 관한 기초연구

연구보고서 2021-39

김유휘

이정은·안수란·박고은·전지혜·손인서



이 연구는 국내 돌봄서비스의 외국인 종사자 현황을 분석하고 정책적 개선안을 도출하는 것을 목적으로 한다. 이를 위해 돌봄서비스 외국인 종사자 관련 선행연구 및 제도를 고찰하고 돌봄서비스의 외국인 종사자 현황, 유입 구조 및 노동경험 등을 분석하였다.

돌봄 영역의 내국인 수급의 어려움으로 인해 외국인 종사자들이 유입되고 있다. 비제도권 돌봄 영역에서 외국인 종사자의 비중이 높으나, 제도권 돌봄 영역에서는 외국인 종사자의 비중이 아직 미미한 수준이다. 한국어가 가능한 중국동포 등이 주로 일하고 있기에 서비스 제공이 불가하지는 않으나 언어 및 문화 차이로 인한 어려움도 일부 나타나고 있다. 돌봄 영역은 중고령의 여성 이주자에게 선택 가능한 주요 일자리이며, 특히 제도화된 영역은 선택할 수 있는 다른 산업의 직업에 비해 관참은 근로조건의 일자리인 것으로 파악되었다.

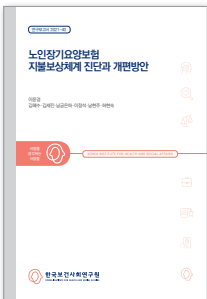
돌봄 영역의 외국인 종사자 활용을 논의하기에 앞서 돌봄노동시장 개선을 우선으로 고려해야 할 것이며, 적정 수준의 서비스를 제공할 수 있는 외국인 종사자가 돌봄 현장에서 차별이나 배제 없이 일할 수 있도록 관련 정책을 개선하는 방향으로 나아갈 필요가 있다.

노인장기요양보험 지불보상체계 진단과 개편방안

연구보고서 2021-40

이윤경

김혜수·김세진·남궁은하·이정석·남현주·허현숙



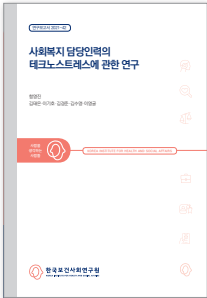
본 연구는 노인장기요양보험의 지불보상체계를 종합적으로 진단하고 미래 제도의 발전을 위한 개선방안 모색을 목적으로 한다. 노인장기요양보험 지불보상체계의 진단은 목적 적합성, 합리성, 비용 효율성, 효과성과 책임성, 현실기반 보상의 차원에서 실시하였다. 이를 통해 현재의 장기요양 지불보상체계는 급여제공의 재가급여 우선 원칙과 서비스 질 향상을 위한 수가 기제 부족, 장기요양 등급 및 치매 등 다양한 특성별 자원소모량을 반영하지 못하는 한계가 나타났다. 이로 인한 기관의 수급자 선별(cream skimming)의 부작용과 제도가 지향하는 기관의 표준모형보다는 최적의 이윤을 낼 수 있는 공급기관의 확대 등의 문제가 나타났다. 이와 같은 분석 결과와 해외 사례 검토를 통해 향후 노인장기요양보험의 지불보상체계가 개편해야 할 정책과제를 제안하였다.

사회복지 담당인력의 테크노스트레스에 관한 연구

연구보고서 2021-42

함영진

김태은·이기호·김경준·김수영·이영글



이 연구는 사회복지분야에서 정보시스템을 활용하고 있는 사회복지 담당인력의 테크노스트레스 관련 경험과 사례 그리고 인식을 종합적으로 살펴보는 데 목적이 있다. 이를 규명하기 위해 사회복지담당공무원과 복지시설 종사자를 대상으로 테크노스트레스 경험을 분석하고, 사회복지 영역에서 강조하고 있는 사각지대 발굴업무를 수행하는 사회복지담당 공무원의 테크노스트레스 경험을 종합적으로 살펴보았다.

사회복지 담당인력을 대상으로 테크노스트레스에 대해 어떻게 인식하고 있는지를 조사하였고, 인식조사 결과를 바탕으로 경로 분석을 수행하여 테크노스트레스가 어떠한 요인에 의해 발생되고 가중되고 있는지를 살펴보았다. 이를 통해 사회복지 담당인력의 테크노스트레스를 완화하고 새롭게 도입되는 정보시스템에 대한 거부감을 줄이는 한편 적응력을 높이기 위한 정책적 시사점을 제공하고자 하였다.

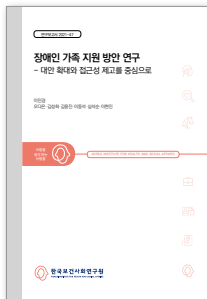
장애인 가족 지원 방안 연구

- 대안 확대와 접근성 제고를 중심으로

연구보고서 2021-47

이민경

오다은·김성희·김용진·이동석·심석순·이현민



본 연구는 가족정책을 '가족의 돌봄 역할에 대한 공적 지원'으로 정의하고 주요 국가의 장애인 가족 지원을 돌봄에 대한 가족 지원 틀로 조망하였다. 국가마다 가족지원 정책의 성격이 다르지만 돌봄에 대한 가족 지원에서 장애를 고려한 추가 및 연장된 지원의 모습을 공통적으로 확인할 수 있었다. 장애인 지원은 초기 사정과 이후 욕구에 기반한 서비스 이용 계획을 수립하여 지원하는 과정에서 장애인(아동)과 가족의 욕구를 포괄하여 반영하고 있었다. 한국의 장애인 가족은 높은 수준의 돌봄 역할을 수행하고 있으나 장애인 정책의 '장애인(아동)과 가족을 포괄하는 지원의 부족', 가족 정책의 '발전과정에 있는 가족돌봄 지원'을 배경으로 두 정책에서 모두 소외되는 경향으로 파악되었다. 정책 제언으로 장애인 가족의 돌봄에 대한 경제적 보상 강화, 돌봄과 근로를 병행할 수 있는 돌봄 시간 보장, 장애에 대한 사회적 돌봄 공백 최소화, 돌봄 가족원 개인 안녕을 위한 사회지원체계 구축을 제시하였다.

노인요양시설의 지역별 수요-공급 적정성 분석

연구보고서(수시) 2021-02

김세진
김혜수·이윤경



이 연구는 노인요양(공동생활가정)시설의 지역별 수요-공급 적정성 분석을 통해 노인요양(공동생활가정)시설 분포의 문제점을 파악하고, 노인요양(공동생활가정)시설 이용에 있어 권리 차원에서 기회의 균등성 보장을 위한 정책적 대응 방안을 모색하는 것을 목적으로 한다.

이를 위해 수요(① 65세 이상 노인, ② 85세 이상 노인, ③ 장기요양 1~3등급 인정자)와 공급(① 시설 수 ② 정원 수) 시나리오별 노인요양(공동생활가정)시설의 지역별(시·군·구) 수요-공급 현황을 분석하고, 지역별(시·군·구) 수요 대비 공급의 적정성을 검토하였다.

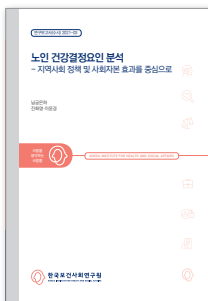
이러한 연구 결과를 바탕으로 본 연구에서는 노인요양(공동생활가정)시설의 수요 대비 공급의 적정성 확보를 위한 정책적 방안을 제시하였다.

노인 건강결정요인 분석

연구보고서(수시) 2021-03

- 지역사회 정책 및 사회자본 효과를 중심으로

남궁은하
진화영·이윤경



본 연구는 지역사회의 물리적, 사회적, 정책적 환경을 중심으로 65세 이상 노인의 건강결정요인 분석을 목적으로 한다. 또한 지역사회 환경과 노인 건강의 관계가 개인의 사회경제적 지위에 따라 다르게 나타나는지 조사하였다. 분석 자료로 2019년 지역사회건강조사, 2018년 통계청 지역통계자료(시·군·구 수준) 및 국토정보지리원의 국토지표 등 개인과 지역사회 수준 자료를 동시에 사용하여 다중모형 분석을 수행하였다. 특히 기존 연구와 달리, 지역 거주민의 거주지로부터 각종 의료 및 편의시설까지의 평균 도보거리에 관한 자료를 사용하여, 지역사회 자원의 양적 수준뿐 아니라 물리적 접근성이 노인 건강에 어떠한 영향을 주는지 분석하였다.

인구와 가족

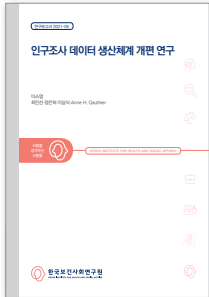


인구조사 데이터 생산체계 개편 연구

연구보고서 2021-05

이소영

최인선·정은희·이삼식·Anne H. Gauthier



이 연구는 향후 신뢰할 만한 인구조사 데이터 구축 방안 마련을 목적으로 하여, 기존의 전국 출산력 및 가족보건·복지 실태조사를 향후 인구패널로 전환하는 방법, 전국 출산력 및 가족보건·복지 실태조사를 유지하면서 인구조사 데이터 생산을 위한 별도의 패널조사를 실시하는 방법, GGS(Generations & Gender Survey)를 실시하는 방법 등을 인구패널의 구축 방안으로 검토하였다.

실문 설계, 대상자 선정, 전담인력 구성 등 패널 구축에 대한 계획과 운영방안뿐만 아니라 원표본의 유지·관리 방안 등 향후 인구조사 데이터 생산을 위한 적극적인 노력과 투자가 필요하다. 다양한 분석을 통해 한국 사회의 인구 변화를 이해하고 이에 대응하는 실효성 있는 정책의 수립과 추진을 위한 기초자료로서 인구패널조사 데이터가 생산되고 활용되길 기대한다.

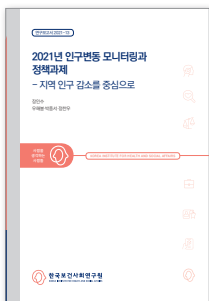
2021년 인구변동 모니터링과 정책과제

연구보고서 2021-13

- 지역 인구 감소를 중심으로

장인수

우해봉·박종서·정찬우



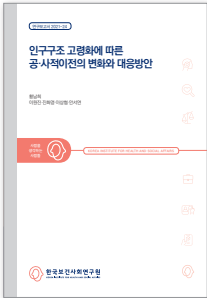
지역 인구 감소에 보다 효과적으로 대응하기 위한 정책을 수립, 추진하기 위해서 현재의 지역 인구 변동 상황을 보다 심층적으로 파악할 필요가 있다. 또한 보다 실효성 있는 지역 인구변동 모니터링을 추진하기 위해서 요구되는 이슈와 정책 과제를 적기에 파악하여 제시할 필요가 있다.

본 연구는 현 시점에서의 지역 인구 감소 특성을 보다 효과적으로 포착할 수 있는 관련 지표 생산 및 관리의 필요성과 더불어, 현재 나타나고 있는 인구 변동에 대하여 보다 정교한 기초 및 심층 자료를 제공하는 동시에 관련 정책 과제를 제시하고 있다.

인구구조 고령화에 따른 공·사적이전의 변화와 대응방안

연구보고서 2021-24

황남희
이원진·진화영·이상협·안서연



이 연구는 저출산·고령화 현상과 복지제도의 발전을 동시에 경험하고 있는 한국에서 고령층의 공적이전소득 증가가 사적이전소득을 변화시키는지 실증적으로 살펴보고, 향후 고령인구 증가에 따른 부양부담 증가에 대한 대응방안을 모색하였다.

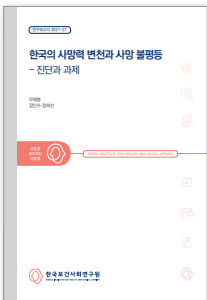
이 연구는 공·사적이전의 실태와 변화를 분석한 결과, 한국 고령층의 공적이전은 증가하는 반면 사적이전은 감소하고 있어서 공적이전과 사적이전 간에는 대체 관계가 있는 것으로 볼 수 있었다. 또한 공적이전은 자산과도 대체 관계가 있다는 점에서 고령층의 부양체계는 공적이전 정책과 더불어 자산 정책에 대해 대응방안을 모색할 필요가 확인되었다. 이를 토대로 연구진은 소득보장정책의 시사점으로 국민연금의 사각지대 해소와 재정안정성 강화, 준공적연금제도로서 퇴직연금의 노후소득보장 기능 강화, 사적노후소득보장의 활성화를 제시하였다.

한국의 사망력 변천과 사망 불평등

연구보고서 2021-27

- 진단과 과제

우해봉
장인수·정희선



과거에 우리나라가 경험한 사망률 감소는 전반적인 생활수준 및 공중보건 개선에 힘입어 '보편성'이 강한 모습으로 전개되었다. 그러나 '영유아기'를 중심으로 한 과거의 사망률 감소와 달리 최근의 기대여명 상승은 '고령기' 사망률 감소에 의해 주도되는 모습을 보인다. 고령기의 건강과 사망이 전체 생애 주기에 걸친 삶의 경험이 '누적된' 결과라는 점, 그리고 최근까지 한국 사회에서 진행된 사회 양극화 현상을 고려할 때 사망 불평등에 대한 우려가 적지 않으며, 이에 따라 사망력 변천과 불평등을 종합적으로 분석할 필요성이 제기되고 있다. 인구변동에서 사망력의 영향이 커지는 상황에서 이 연구는 한국 사회가 경험한 전반적인 사망력 변화와 사망 불평등에 대한 종합적인 이해를 높이고 사망력 변동에 대응하는 정책 방향을 검토한다.

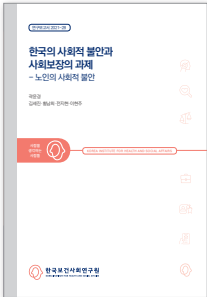
한국의 사회적 불안과 사회보장의 과제

연구보고서 2021-28

- 노인의 사회적 불안

곽윤경

김세진·황남희·전지현·이현주



본 연구는 사회적 불안과 사회보장의 과제 3차 연도 연구로, 노인(65~74세)에 초점을 두었다. 이에 따라, 노인의 사회적 불안 수준과 영향을 미치는 요인들 그리고 대처기제를 포괄하여 살펴보는 목적으로 한다. 이를 위해, 전국의 만 65~74세 약 1,000명을 대상으로 「한국인의 사회적 문제 경험과 인식 조사」를 실시하였다. 설문조사 조사표에는 사회적 불안을 측정하는 다양한 문항과 개인불안을 측정하는 문항, 대처기제, 개인 및 사회적 사건 경험, 응답자 스스로에 대한 인식, 사회적 관계 등을 포함하였다.

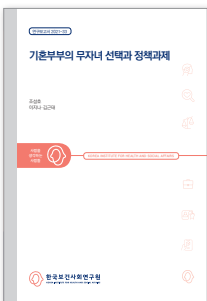
연구 결과를 바탕으로 이 연구는 첫째, 노인의 사회적 불안에 대한 정기적인 모니터링 실시, 둘째, 사회적 불안이 높은 은퇴자 혹은 은퇴예정자의 노후준비 지원, 셋째, 사회관계망 강화를 통한 사회적 불안 감소, 넷째, 정보화기기 활용의 역기능적 측면을 예방 및 해소, 다섯째, 보편적인 관점에서 노인 관련 정신건강서비스 제공, 마지막으로, 집단별 특성을 반영한 맞춤형 정책 설계 및 패러다임 재구조화를 제시하였다.

기혼부부의 무자녀 선택과 정책과제

연구보고서 2021-33

조성호

이지나·김근태



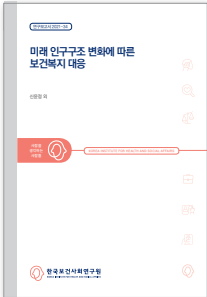
이 연구는 성인 남녀가 결혼하면 대부분 자녀를 출산하는 것이 자연스러웠던 과거와는 다르게 최근에는 결혼했음에도 자녀를 낳지 않는 부부가 증가하고 있는 현상을 배경으로, 무자녀 부부의 특성과 무자녀 선택에 영향을 미치는 요인에 대해 분석하고, 이들에 대한 정책과제를 도출하는 것을 목적으로 이루어졌다.

우리나라 무자녀 부부의 특징은 이전에는 교육수준이 높을수록 무자녀 비중이 높았던 반면, 최근에는 교육수준이 낮을수록 무자녀 비중이 높아지는 것으로 나타난 점이었으며, 이것은 영미 및 유럽과 반대되는 결과였다. 교육수준 이외에 무자녀 선택에 영향을 미치는 중요한 요인은 초혼연령으로 나타났다. 이것은 결혼이 늦어질수록 남은 가임기간이 감소하기 때문인 것으로 생각해볼 수 있다. 정책과제는 사회경제적인 이유로 인하여 자발적으로 무자녀를 선택한 경우와 가임이 어려워 비자발적으로 무자녀를 선택한 경우로 나누어 제시하였다.

미래 인구구조 변화에 따른 보건복지 대응

연구보고서 2021-34

신윤정 외



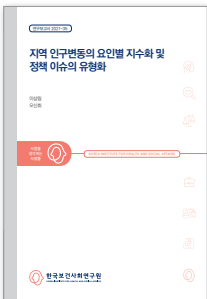
이 연구는 보건복지 정책에 영향을 주는 인구구조 변화를 총인구의 감소, 인구 고령화, 연령별 인구구성비 변화, 인구분포의 변화로 정의하고 이와 같은 인구구조 변화로 인해 보건복지 정책에서 발생하는 이슈를 이론적으로 검토하였다. 그리고 사회보장재정, 소득보장, 보건의료, 연금, 사회 서비스의 총체적인 보건복지 정책영역에 대해 현황과 정책 과제를 진단하여 미래 인구구조 변화에 따른 보건복지 대응 방안을 마련하였다.

영역별 연구 결과를 종합하여 미래 인구구조 변화에 따른 보건복지 정책의 비전으로 인구구조 변화에 따라 대두되는 국민들의 보건복지 욕구를 충족시키고, 인구구조 변화 시대의 보건복지 정책의 지속가능성을 유지하는 것을 제시하였다. 정책의 기본 방향으로 첫째, 인구구조 변화에 따라 대두되는 보건복지 수요에 대해 효과적으로 대응하고, 둘째, 인구구조 변화로 인해 보건복지 정책에 필요한 재정을 형평성 있게 분담하며, 셋째, 인구구조 변화에 효율적으로 대응할 수 있도록 보건복지제도를 구조적으로 개편하는 것을 제시하였다. 이러한 정책 방향 하에 지역사회 중심의 보건복지 정책 추진, 공적 보장성 강화, 보건복지 체계 개편, 개인의 책임성 강화의 네 가지 전략에 따라 세부적인 정책 대안을 제시하였다.

지역 인구변동의 요인별 지수화 및 정책 이슈의 유형화

연구보고서 2021-35

이상림
오신휘

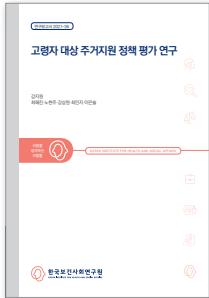


이 연구는 지역 인구동태 요인에 대한 체계적 인구분석에 기반한 전문 인구학적 지표들을 개발하고, 각 지표들과 지역 인구변동들을 영역별 그리고 종합적으로 재구성한 다양한 영역별 지역 인구지수를 개발해 보고자 한다. 그리고 영역별 인구지수들을 종합하여 지역 인구위기의 유형화를 시도한다.

이 연구의 분석 결과는 우리나라 지역들에서는 전체적으로 '젊은 인구유입지'와 '고령화된 인구유출지'라는 두 가지 극단적 양상을 잇는 단선적 인구변동(사실상의 양극화)이 일어나고 있음을 보여준다. 이는 우리나라의 지역 인구위기가 개별 위험지역들에 국한되는 것이 아닌 전체적 인구변동의 양상 속에서 전체적 위기 수준이 매우 심각한 수준에 이르렀음을 보여준다.

강지원

최혜진·노현주·강상원·최민지·이은솔



본 연구는 국토교통부와 보건복지부, 지방자치단체 등에서 수행하고 있는 고령자 대상 주거지원정책의 현황과 한계를 점검하고, 초고령화 사회에 선제적으로 대응하는 정책과제를 제안하기 위한 것이다. 고령자의 대부분은 자택에 거주하고 있으며 노화로 인한 기능 감소를 보편적으로 경험하고 있다. 그러나 고령자 대상 주거지원정책은 소득과 기능 저하를 기준으로 잔여적으로 제공하고 있다. 따라서 현재 거주하는 집에서 보건의료서비스와 요양돌봄서비스, 복지서비스가 어떻게 혹은 얼마나 제공되는냐가 노인의 지역사회 계속 정주를 결정하는 중요한 요인이 된다. 고령자 대상 주거지원정책은 부처별·사업별 배타적이고 분절적인 사업 운영으로, 사각지대가 광범위하게 존재하며, 전달체계가 복잡하고, 정책 성과를 측정하는 데도 한계가 있다. 초고령사회에 대응하여 고령자 대상 주거지원 정책은 보편적인 기능 저하를 기준으로 서비스의 위계적 구성과 포괄적 제공에 초점을 맞출 필요가 있으며, 이는 지역별 여건과 특성을 고려하여 유연하게 운영될 수 있어야 한다. 또한 노인장기요양보험과 다양한 부처에서 수행하고 있는 노인돌봄서비스가 고령자를 중심으로 효율적으로 구축될 수 있도록 정보연계와 성과 기반이 조성되어야 한다

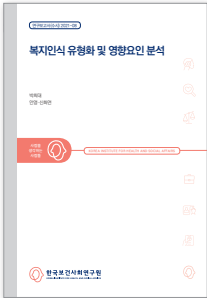
15. 사회보장 일반



복지인식 유형화 및 영향요인 분석

연구보고서(수시) 2021-08

박희대
안영·신화연

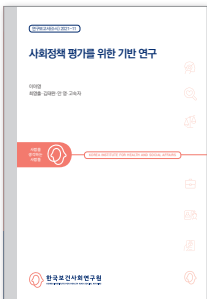


최근 사회복지재정에 대한 지출이 지속적으로 증가하고 있다. 또한 사회보장의 범위와 수혜대상도 지속적으로 확대되어 가고 있다. 복지 정책의 확대가 지속되는 상황이지만 사회복지 관련 정책의 효과를 파악하고 검증하려는 노력은 상대적으로 소홀히 되었다. 복지 정책의 효과를 파악하여 효율성을 높이는 것은 복지 사각지대를 줄여 보다 많은 국민들이 정책의 수혜를 받을 수 있게 하는 것이다. 복지정책의 효과를 파악하여 동일한 자원 투입으로 보다 많은 국민들의 혜택을 받을 수 있도록 지속적인 노력이 필요하다. 복지정책의 효율성 제고를 위한 다양한 단계 중에서 본 연구에서는 정부의 복지정책에 대한 인식을 파악하여 정책 수혜 집단 선정 시에 정책의 효과를 높일 수 있는 방안을 도출하고자 한다. 여러 분야의 복지정책에 대한 비일관적인 인식 이면에 잠재된 특정한 패턴의 유형을 파악한 후 유형을 구분하고 그룹을 결정하는 요인이 어떤 것인가를 파악하여 정책의 효과를 높일 수 있는 방안을 파악하고자 한다.

사회정책 평가를 위한 기반 연구

연구보고서(수시) 2021-11

이아영
최영출·김태완·안영·고숙자

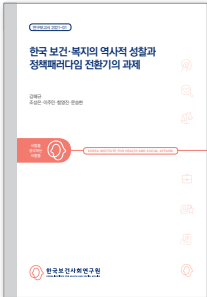


본 연구는 변화되고 있는 사회정책의 성과 측정방법 모색을 목적으로 진행된 연구이다. 성과 측정에 대한 고민으로 '사회적 영향'으로서 '사회적 가치'를 바라봤다. 이를 위해 다변화되고 있는 사회정책의 성과측정에 관한 방안으로 사회적 가치 측정방법론을 사례를 중심으로 소개한다. 살펴본 방법론을 토대로 사회적 가치 측정방법이 사회정책 평가모형에 주는 시사점을 도출했다.

한국 보건·복지의 역사적 성찰과 정책패러다임 전환기의 과제

연구보고서 2021-01

강해규
조성은·이주민·함영진·문승현

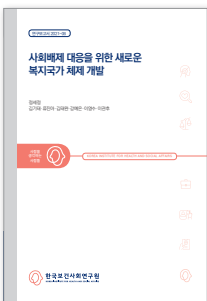


최근 코로나19의 전세계적 확산은 인류문명의 대전환을 예고하는 파급력으로, 누구도 예외일 수 없는 일상생활의 근본적인 변화가 예상된다. 따라서 국민 복지에 대한 국가 책임과 개입 수준, 이를 실현하는 정책과 제도의 설계, 운영방식의 변화가 필요불가결한 상황이며, 근본적인 사회정책 패러다임에 대한 점검과 재설정이 요청된다. 본 연구는 이와 같은 배경으로 착수하여 첫째, 보건 및 복지 정책의 발전 역사를 체계적·심층적으로 분석하여, 정책 형성 과정 및 현행 위상을 확인하고, 한국보건사회연구원이 수행한 연구가 어떻게 기여하였는가를 파악하고자 하였다. 둘째, 정책패러다임 전환에 치명적으로 영향을 미치는 환경으로서 코로나19 팬데믹을 중심으로 그 위기의 성격과 대응 양상, 이러한 상황이 부가하는 영향을 고려한 미래 정책방향 설정과 정책과제를 도출하고자 하였다.

사회배제 대응을 위한 새로운 복지국가 체제 개발

연구보고서 2021-06

정세정
김기태·류진아·김태완·강예은·이영수·이관후



총 3개년 중 마지막 연도에 해당하는 본 연구에서는 복지 확대를 위한 사회배제의 대응방안을 사회자본의 관점에서 모색하고자 하였다. 이를 위해, 이론적 고찰을 통해 사회배제와 사회자본, 복지국가와 사회자본의 관계를 살펴보았다. 또한, 소득, 건강, 노동, 정치·사회 참여 영역의 배제 기준을 규정하고, 조사를 통해 각 배제 집단의 사회자본 수준과 어려움에 대한 대처방식 등을 살펴보았다.

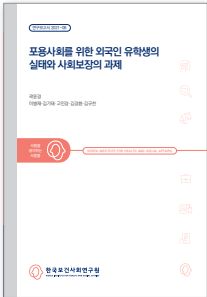
분석 결과, 배제된 집단은 그렇지 않은 집단에 비하여 사회자본 수준이 취약했다. 사회자본이 취약하다는 것은 단순히 어려움에 처했을 때 도움받기 어렵다는 뜻만은 아니다. 사회자본이 취약한 배제된 집단은 정치·사회적 참여 기회가 적을 수밖에 없고, 이는 다시 사회적 배제를 강화하는 배제의 악순환을 낳을 수 있다. 이에, 이 연구는 사회배제 극복의 실마리로서 배제 집단 정치적 대표성 강화의 필요성을 제시하였다. 더불어 사회자본을 형성할 수 있는 토대들에 대한 점검과 연대의 구체적 방안을 끌어낼 논의가 필요함을 제안하였다.

포용사회를 위한 외국인 유학생의 실태와 사회보장의 과제

연구보고서 2021-08

곽윤경

이병재·김기태·고민경·김경환·김규찬



이 연구에서는 한국 고등교육기관의 정규과정에 수학하고 있는 아시아 유학생에 초점을 둔다. 즉 포용적 복지국가를 구현하기 위해, 사회보장의 관점에서 유학생이 직면하는 다층적인 문제를 파악함으로써, 관련된 정책적 시사점을 도출하는 것에 목적을 둔다. 이를 위해 '사회권'에 관한 이론적 배경을 살펴보고, 유학생 관련 선행연구 및 정책을 검토한 뒤, 해외 유학생 사례를 살펴보았다. 또한 아시아 유학생을 대상으로 경제활동, 주거, 소득, 건강 등의 영역으로 구성된 설문조사를 실시하고 수집된 결과를 분석하였다. 그리고 설문조사로 포착되지 않거나 깊게 살펴봐야 할 부분에 대해서는 심층 인터뷰를 통해 분간해내고자 하였다. 이를 통해 유학생들이 한국에서 수학하는 동안 어떤 삶을 살아가고 있으며, 이들이 직면하는 다양한 사회적 위험과 사각지대는 무엇인지 파악하고, 이를 완화 혹은 해소할 수 있는 정책적 시사점을 도출하고자 한다.

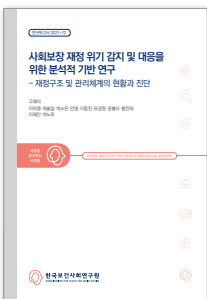
사회보장 재정 위기 감지 및 대응을 위한 분석적 기반 연구

연구보고서 2021-12

- 재정구조 및 관리체계의 현황과 진단

고제이

이아영·하슬임·박소은·안영·이동진·유경원·윤홍식·황진태·이재민·박노욱·박희대

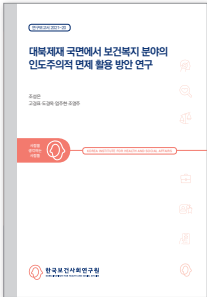


사회보장의 관점에서 재정위기는 이를 극복하는 과정에서 일반적으로 요구되는 긴축조치에 따라 사회보장 공급불안을 야기할 수 있다는 점에서 특히 커다란 위협이 된다. 이러한 점에서 재정위기는 곧 사회보장 위기로 볼 수 있으며, 이는 곧 정부 재정운용의 큰 틀에서 사회보장지출을 효과적으로 관리할 필요성이 있음을 강조한다. 이 연구는 총 3개년에 걸쳐 연차별로 복지국가의 재정경제위기에 대응하는 과정에서 확인되는 사회 보장 및 재정관리 제도변화에 대한 검토를 통해 사회보장과 관련한 재정적·제도적 위험 요인을 식별하고 관리할 수 있는 방안에 대한 시사점을 찾고, 이에 기초하여 사회보장지출을 효과적으로 관리할 수 있는 구체적인 기준을 마련하여 제시하는 것을 목적으로 한다. 이 보고서는 1차 연도에 수행하는 기초분석으로 한국 복지국가의 형성과정에 대한 검토를 통해 제도적·재정적 위험 요인에 대하여 진단하고, 사회보장지출과 재정위기간의 관계를 실증적으로 살펴보았다. 더불어 재정여건에 따라 신속적인 조정이 어려운 사회보장지출의 특성상 효율적인 사회보장지출 관리가 중요하다는 점에서 효율적 사회보장지출 관리수단으로서의 성과평가체계가 어떻게 구성되어야 하는가와 관련하여 제도현황에 대한 심층적인 분석을 통해 한계를 진단하고 개선과제를 도출하였다.

대북제재 국면에서 보건복지 분야의 인도주의적 면제 활용 방안 연구

연구보고서 2021-20

조성은
고경표·도경욱·엄주현·조영주

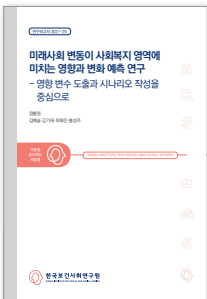


지속적인 남북 교류협력을 위해서는 대북제재가 완화되거나 해제되지 않는 한 유엔 1718 위원회의 면제승인을 활용하여야 한다. 본 연구는 남한의 면제 승인 사례 분석을 통해 보건·복지 분야의 대북 교류·협력 전략을 도출하고, 추후 활용할 수 있는 인도주의적 면제의 사례를 제시하고자 하였다. 분석 결과 북한의 인도적 상황 개선과 남북관계 재개를 위해서는 보건·의료·복지 분야의 교류협력을 추진하는 것이 중요하다는 것을 알 수 있었다. 본 연구는 다음과 같이 대북제재 상황에서 보건복지 분야의 남북교류협력 추진 방향, 추진 과제, 추진전략을 제시하였다.

미래사회 변동이 사회복지 영역에 미치는 영향과 변화 예측 연구 - 영향 변수 도출과 시나리오 작성을 중심으로

연구보고서 2021-25

정홍원
김예슬·김기태·최혜진·홍성주



이 연구는 사회복지 분야를 둘러싼 환경을 중심으로 미래사회 변화를 예측하고, 예측된 미래사회 변동이 사회복지 영역 및 복지제도에 미치는 영향을 식별하고 분석하는 것을 목적으로 한다.

이 연구에서는 미래전략에 대한 체계적 예측을 위해 대상 범주와 시간적 범위를 향후 약 10년(2022~2032)의 기간 동안 국내에서 발생 가능할 만한 요소로 구체적으로 설정하고, 미래연구 방법론의 활용과 변화 예측을 위한 과학적 기법(STEEP 분류체계, 델파이 조사, 시나리오 플래닝)들을 활용하여 미래 환경 변화가 사회복지 영역에 미치는 영향을 네 가지 시나리오 작성을 통해 구체적으로 제시하고자 하였다

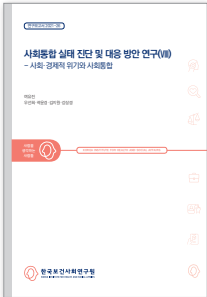
사회통합 실태 진단 및 대응 방안 연구(Ⅷ)

연구보고서 2021-26

- 사회·경제적 위기와 사회통합

여유진

우선희·곽윤경·김지원·강상경



이 보고서는 코로나19가 가져온 사회·경제적 파장과 그 결과가 개인과 가족에 미친 영향을 탐색해보고, 이러한 사회·경제적 위험과 사회통합 간의 관계를 가늠함으로써 정책적 함의와 시사점을 얻고자 하는 데 그 목적이 있다. 이를 위해 사회·경제적 위기와 사회통합 간의 관계에 관한 사회조사(사회·경제적 위기와 사회통합 실태조사)를 실시하고 그 결과를 분석하였다.

분석 결과, 코로나19 발생 이후 행복도, 삶의 만족도는 낮아지고 우울도는 높아졌다. 사회통합 인식과 사회전반의 신뢰도는 높아졌지만 사회적 지지와 사회자본 수준은 낮아졌다. 불평등을 더 크게 인식할수록 신뢰수준이 낮을수록 위험인식이 높았다. 반면, 사회응집력 수준이 높을수록, 신뢰 수준이 높을수록 코로나19에 대한 대응력이 높은 것으로 나타났다. 따라서 재난 상황에서 사회통합과 응집력을 높이기 위한 좀 더 적극적이고 포용적인 지원 방안이 강구될 필요가 있다.

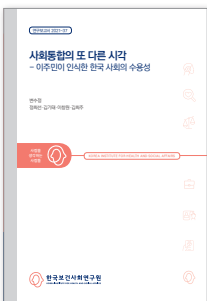
사회통합의 또 다른 시각

연구보고서 2021-37

- 이주민이 인식한 한국 사회의 수용성

변수정

정희선·김기태·이창원·김희주



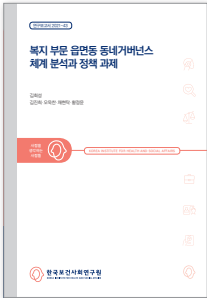
한국 사회는 체류 외국인의 증가로 더 이상 단일민족이나 한핏줄 사회가 아닌 다문화 사회가 되었다. 역사적으로 한국은 다양한 외국인이 거주하는 사회이거나 이민국가가 아니었기 때문에 이주민이 증가하면서 나타나는 현상을 다양하게 경험하며 이주민이 사회 구성원으로 정당한 대우를 받고 권리를 보장받을 수 있는 사회로 나아가고 있다. 이러한 변화를 관찰하기 위해 한국 사회의 이주민에 대한 수용 정도를 파악하는 것은 매우 중요하다.

이 연구는 한국 사회의 이주민에 대한 수용성을 파악하기 위해 이주민의 시각에서 한국 사회가 어느 정도 수용적이라고 인식하는지 알아본다. 이를 위해 한국인을 대상으로 파악했던 수용성 관련 내용을 활용하여 한국에 체류 중인 이주민을 대상으로 한국 사회·한국인에 어떠하다고 느끼고 인식하는지 알아본다. 또한 한국인의 생각과 이에 대한 이주민의 인식을 비교함으로써 한국인의 시각에 의존해 왔던 기존과는 다른 시각에서 한국 사회의 수용성을 파악한다. 이 결과를 바탕으로 발전된 통합사회를 위해 한국 사회가 나아가 할 방향에 대해 논의한다.

복지 부문 읍면동 동네거버넌스 체계 분석과 정책 과제

연구보고서 2021-43

김희성
김진희·오욱찬·채현탁·황정윤



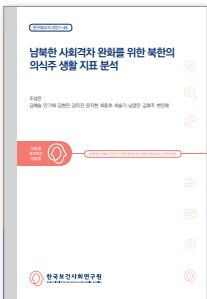
이 연구는 읍면동 지역사회보장협의체의 제도적·운영적 측면을 종합적으로 진단함으로써, 읍면동 지역사회보장협의체의 고유성과 지향성 설정과, 제도적 차원에서 기능과 역할의 개편 방안, 그리고 읍면동 지역사회보장협의체 운영 활성화를 위한 다각적인 정책 과제를 제시한다.

이를 위해 읍면동 지역사회보장협의체와 관련된 주요 이론적·개념적 논의를 고찰하고 주요 현황 및 핵심 쟁점을 논의했다. 또 읍면동 지역사회보장협의체 구성원을 대상으로 한 실태조사를 토대로 운영 과정과 운영 성과, 발전 방향 등을 분석하고 읍면동 지역사회보장협의체 운영 성과의 영향요인 분석 결과를 제시했다. 끝으로 읍면동 지역사회보장협의체 재정립 방안 및 정책 지원 과제를 논의했다.

남북한 사회격차 완화를 위한 북한의 의식주 생활 지표 분석

연구보고서 2021-46

조성은
김예슬·민기채·김현진·강미진·윤지현·최용호·최슬기·남영민·김효주·현인애



이 연구는 사회개발을 통해 북한의 기초 생활수준을 향상시키고 남북한 사회 격차 완화를 위한 교류협력력을 지속하는 것이 남북한 관계의 지속적인 발전의 밑거름이 된다는 전제에서 진행되었다. 본 연구를 통해 얻어진 정책에 기반하여 남북한 교류·협력이 효과적으로 확대되고, 이를 통해 향후 남북한 주민의 생활 격차가 완화된 한반도 평화가 정착되는 것이 본 연구의 목적이다.

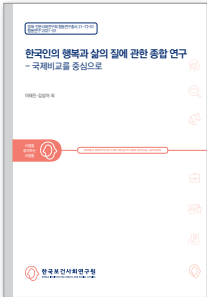
이를 위해 1부에서는 북한 경제와 가계소비의 최근 경향, 북한 주민의 의식주 생활, 북한 주민의 식량소비와 식생활, 북한 주민의 영양상태에 대해 분석하고 2부에서는 발틱3국을 중심으로 한 체제전환국 사례 분석을 바탕으로 북한 주민의 삶의 질 향상과 생활수준의 안정을 꾀할 수 있는 남북한 교류·협력을 위한 방안들을 정책적으로 제언하였다.

한국인의 행복과 삶의 질에 관한 종합 연구

- 국제비교를 중심으로

협동연구 2021-01

이태진·김성아 외



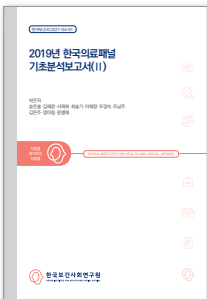
이 연구는 3개년 협동연구과제 「한국인의 행복과 삶의 질에 관한 종합 연구」의 마지막 과업으로 국제 비교 관점에서 양적 연구와 질적 연구 방법으로 축적한 자료를 통해 한국인의 행복과 삶의 질 수준을 진단하고, 한국인의 국민총행복과 삶의 질을 높이는 데에 실질적으로 기여하는 근거 기반 정책 방안을 도출하는 데 목적이 있다. 연구 결과 첫째, 행복의 관점에서 취약한 집단을 식별하고 그들의 다차원적인 삶의 질을 개선할 필요가 있다. 저소득층 등 전통적인 취약계층뿐만 아니라 중장년과 노인, 특히 한국에서 행복 수준이 유의하게 낮은 자영업자, 사회적 관계가 단절된 고립 인구 등을 포함한다. 둘째, 행복한 삶 담론에 대한 공감대를 형성하고, 자아실현을 할 수 있는 일 문화 확립의 필요성을 제안하였다. 셋째, 지역의 물리적 인프라 개선과 함께 삶의 불안정성을 제거하고 예측 가능한 삶을 위한 탄탄한 사회안전망 구축을 제안하였다. 마지막으로 국민총행복 향상을 위한 제도 기반으로서 행복 취약계층을 발굴하고 정책 효과를 평가하기 위한 실시간 모니터링 체계의 행복예산제 도입을 제안하였다.

2019년 한국의료패널 기초분석보고서(II)

연구보고서 2021-04-01

박은자

송은솔·김혜윤·서제희·최슬기·이혜정·우경숙·조남주·김은주·염아람·윤열매



한국의료패널은 한국보건사회연구원과 국민건강보험공단이 공동으로 수행하는 패널조사로, 2008년부터 국민의 의료비 지출과 의료 이용 결정요인 등에 대해 지속적으로 자료를 생산하고 연구를 진행하고 있다. 한국의료패널 자료를 통해 국민의 의료비 지출 규모와 보건의료서비스 이용을 파악하고 관련 지표를 생산하여 보건 의료 정책 수행의 기초 정보를 제공하는 것을 목적으로 한다.

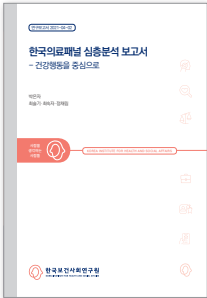
본 기초분석보고서는 2기 한국의료패널 1차 조사인 2019년 연간 데이터의 분석 결과와 2021년 조사 운영 내용을 기술하였다. 본 보고서에 수록된 기초분석 결과는 한국의료패널 가구와 가구원의 2019년 의료 이용 및 보건 의료비 지출, 의료이용 경험 등을 포함한다. 본 보고서의 기초분석 결과는 관련 정책 개발과 다양한 심층분석 연구의 기초 근거자료로 활용될 수 있을 것이다.

한국의료패널 심층분석 보고서

- 건강행동을 중심으로

연구보고서 2021-04-02

박은자
최슬기·최숙자·정채림



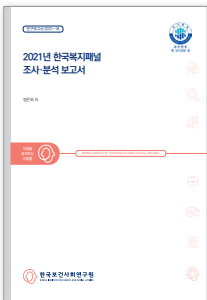
건강행동은 건강수준과 의료이용에 직간접적으로 영향을 미치는 주요 요인 중 하나로 흡연, 음주, 신체활동 실천, 약제순응 같은 건강행동을 개선하면 만성질환 관리 수준이 높아져 심장질환, 뇌졸중 등 합병증 발생을 막고 입원 등 추가적인 의료이용을 줄일 수 있다.

이 연구는 한국의료패널 제1기 연간데이터와 제2기 2019년 연간데이터를 사용하여 한국의료패널 참여자의 건강행동 변화와 건강행동에 영향을 미치는 요인을 다각적으로 분석하고자 하였다. 건강행동을 주제로 3개의 세부 연구 결과(건강행동 군집과 영향요인, 건강행동 변화, 약제순응도 현황과 영향요인)를 제시하고 함의를 논의하였다.

2021년 한국복지패널 조사·분석 보고서

연구보고서 2021-18

정은희 외



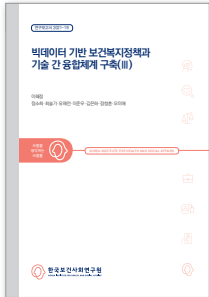
2006년 출범한 『한국복지패널』 조사는 한국보건사회연구원과 서울대학교 사회복지연구소에 의해 공동으로 수행되고 있으며, 2006년 1차 조사 이후 2021년 16차 조사를 완료했다. 『한국복지패널』은 우리나라의 대표적인 패널데이터로 국민의 복지욕구 및 복지실태를 동태적으로 보여줄 수 있는 자료로서 그 유용성을 인정받아 사회복지학·경제학·사회학·가정학·보건학 등 다양한 학문 분야에서 훌륭한 학제 간 연구의 기회를 제공하고 있다. 이 보고서는 올해 조사가 완료된 제16차 한국복지패널의 조사 내용과 기초적인 분석 결과를 담고 있으며, 『한국복지패널』을 활용하는 이용자들이 자료를 이해하는 데 도움을 주고자 작성되었다.

빅데이터 기반 보건복지정책과 기술 간 융합체계 구축(III)

연구보고서 2021-19

이해정

정소희·최슬기·유재언·이준우·김은하·정청흔·오미애



이 연구는 2019년에 시작된 3년 중기 과제로, 올해가 3차 연도 마지막 연구이다. 1차 연도 연구는 빅데이터를 기반으로 하여 복지수요를 도출하고 신기술의 현황과 방향성을 제시하였다. 2차 연도 연구는 보건복지정책 인식 변화와 신기술 동향을 파악하여 주요 이슈를 도출하였다. 그리고 보건복지정책과 기술 간 융합의 구체적인 사례연구를 통해 융합체계 구축 방향을 제시하였다. 3차 연도(2021년) 연구에서는 본 과제의 궁극적인 연구 목적인 '빅데이터 기반 보건복지정책과 기술 간 융합체계' 프레임워크를 최종적으로 구축하였다. 이는 보건복지정책과 기술 간의 간극을 좁히면서 동시에 잘 융합되도록 하는 데 요구되는 필수 요소를 모두 담고 있으며, 일반적이고 범용적으로 활용할 수 있도록 구축하였다. 또한 융합체계를 실제 사례에 적용해봄으로써, 사례별로 구체적인 정책과제를 도출하여 융합체계의 실용성을 확인하였다. 사례는 3가지로 노인복지정책, 장애인복지정책, 일반인 대상 건강증진정책이다. 각 사례에서 융합체계 구축이 필요한 배경과 필요성, 현황을 살펴본 다음에, 융합체계의 영역별 고려사항을 점검하고 검토하여 발전 방향을 제시하였다. 마지막으로 융합체계에서 우선적으로 마련되어야 할 제도나 환경적인 요소에 대해 제안하고, 향후 해결해야 할 정책과제를 제시하였다.

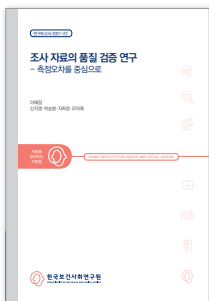
조사 자료의 품질 검증 연구

연구보고서 2021-22

- 측정오차를 중심으로

이해정

신지영·박승환·지희정·오미애



조사 자료는 보통 오차를 포함하고 있으며 오차의 정도가 심각한 자료를 사용하여 통계분석을 한다면 심각하게 편향된 분석 결과를 도출하게 된다.

이 연구는 표본조사 자료에서 발생할 수 있는 오차를 살펴보고, 그중에서 측정오차에 대해 심도 있게 살펴보는 것에 목적을 두고 있다. 표본조사 자료에 측정오차가 있는 경우에는 보정하는 방안도 다양하게 모색하여 제안하였다. 또한 주요 해외 표본조사 자료에서의 측정오차 관리 방안 사례를 조사하여 고품질 자료 생산을 위한 조사 자료 관리 방안을 마련하였다.

기본과제

연번	과제명 연구 책임자
1	지역별 사회경제적 질병부담 추이와 영향요인 고든솔
2	지역보건체계 재구조화를 통한 미래 공중보건 위기 대응 전략 윤강재
3	비대면 건강관리서비스의 건강영향평가 및 효과적 운영방안 최은진
4	의료협력체계 확립을 위한 건강보험 가치기반 보상체계 구축 연구 여나금
5	연금 개혁과 사회적 합의 모델에 관한 연구 정해식
6	청년 미래의 삶을 위한 자산 실태 및 대응방안 곽윤경
7	코로나19 위기로 인한 근로연령층 사회적 위험의 경험과 대응의 격차 김현경
8	한국사회 양극화 진단과 사회정책 대응 김태완
9	복지국가와 사회적경제의 조용형태에 대한 국제비교연구 이철선
10	노숙인의 통합적 의료지원과 지역사회 정착을 위한 정책방안 연구 임덕영
11	보건복지 분야 일자리의 노동시장 성과 함선유
12	성별 연금격차의 국가비교 연구 이다미

연번	과제명 연구 책임자
13	포스트 코로나시대 장애인을 위한 지역사회 기반 돌봄 서비스의 진단과 과제: 지역주도의 가능성 모색을 중심으로 황주희
14	장애인 소득분배 변화의 원인과 소득보장 정책 효과에 대한 연구 오옥찬
15	비대면 사회서비스 제공 현황 및 개선방안 연구: 노인 대상 서비스를 중심으로 어유경
16	이주민의 사회서비스 보장에 대한 연구 -해의 주요국 사례 분석을 중심으로 김유휘
17	사회정책의 투자효과에 대한 분석틀 구축 연구(1) 고숙자
18	복지재정 진단과 정책현안 연구 이영숙
19	사회재난 영향평가 : 코로나19가 유럽과 한국의 고령층에 미친 영향을 중심으로 최혜진
20	사회·경제적 변화를 고려한 공적연금급여 연동방식 연구 신화연
21	기계학습 기반 보건복지분야 가짜뉴스(fake news)탐지 방법 연구 오미애
22	21세기 환경 변화에 대응하는 복지국가의 제도 개혁 사례 연구 김기태
23	사회복지 분야 예산 심사·평가 제도 연구 강지원

일반과제

연번	과제명 연구 책임자
1	저출산·고령사회연구센터 운영 박중서
2	저출산·고령사회 정책 모니터링 및 과제 이소영
3	임산·출산 지원 정책 모니터링 및 과제 이소영
4	일·가정 양립 지원 정책 모니터링 및 과제 조성호
5	광역지방자치단체 저출산 대응 정책 모니터링 및 과제 장인수
6	고령자의 일과 사회활동 정책 모니터링과 과제 강은나
7	존엄한 삶 마무리 지원 정책 모니터링 및 과제 김경래
8	광역지방자치단체 고령사회정책 모니터링 및 과제 김세진
9	2022년 전국 일-생활 균형 실태조사 변수정
10	출산전후 휴가 및 육아휴직제도 개편방안 연구 김은정
11	가족형성과 사회불평등에 관한 연구 최선영
12	국가치매관리체계 형평성 제고를 위한 기초 연구 남궁은하
13	저출산 현상의 거시적 이해: 시계열분석의 관점에서 김중훈
14	코로나19 글로벌 팬데믹 진전 시대의 한국 인구 변동 요인에 관한 연구 신윤정
15	인구포럼 운영 박중서
16	인구통계 모니터링을 위한 연보 작성 시범사업 우해봉
17	인구정책 모니터링-평가 연구방법 개발 박중서
18	저출산·고령사회 정책 개발을 위한 지자체 및 민간연구기관 협동연구 박중서
19	사회정신건강연구센터 운영: 지역사회 거주 정신질환자의 건강증진 및 복지서비스 지원 방안 전진아
20	한국의 사회적 불안과 사회보장의 과제: 45-64세 집단의 사회적 불안 이현주

연번	과제명 연구 책임자
21	사회통합 실태진단 및 대응방안(X): 포스트코로나 시대의 사회통합도 제고를 위한 정책 방향 이태진
22	아시아 사회보장제도 비교연구: 몽골과 중앙아시아 주요국 김현경
23	보건복지통계정보 통합관리 및 운영: 연구데이터 통합 관리 및 활성화 방안 마련을 중심으로 이기호
24	사회보장 분야 사각지대 축소와 부적정 지출 관리방안 연구 임완섭
25	한국 의료시스템의 혁신 성과 평가(7년차): 2022 한국 보건 의료 질 보고서 김수진
26	국민의 건강수준 제고를 위한 건강행태 모니터링 및 사업 개발-위험사회에서의 건강불평등 김동진
27	한반도 사회격차 완화를 위한 북한의 건강 및 보건의료 지표 분석 조성은
28	사회보장 재정 위기 감지 및 대응을 위한 분석적 기반 연구 이재이
29	주요 복지국가의 상병수당 제도 경험 및 운영 현황 연구 김기태
30	보건복지 분야 데이터 경제 활성화를 위한 다출처 데이터 연계, 통합, 활용 방안 연구 이해정, 이기호
31	중앙 지방 간 유사 사회보장사업의 효과성 평가 하승일
32	소득보장제도DB 구축 연구 강신욱
33	한국복지패널 구축 및 운영 정은희
34	2022년 한국복지패널 조사 분석 정은희
35	2022년 한국복지패널 학술대회 정은희
36	한국의료패널 구축 및 운영 배재용

보건복지 분야 정책 수립을 위한 기초통계자료 생산 및 관리

- 전문화된 조사 방법과 체계적인 데이터 관리로 보건복지 분야의 정확한 통계지표를 생산합니다.
- 패널데이터 및 마이크로데이터의 민간 활용 활성화를 위해 수집된 자료를 외부 연구자들에게 제공합니다.
- 패널조사와 일반조사(가족과 출산 조사, 장애인실태조사, 노인실태조사, 최저생계비계측조사 등)를 직접 실시·관리함으로써 실증자료를 구축합니다.

▷ 한국복지패널 <https://www.koweps.re.kr>



- 한국보건사회연구원과 서울대학교 사회복지연구소가 컨소시엄을 구성하여 2006년부터 실시
- 저소득층의 실태와 욕구를 동태적으로 파악해 정책 형성에 기여하고 정책 지원의 효과를 높이며 다양한 인구집단의 생활 실태와 복지 욕구를 역동적으로 파악해 새로운 정책 형성과 제도적 개선 및 정책 환류에 기여
- 조사 원자료 데이터, 설문지, 코드 북, 기초·심층 분석 보고서, 매년 데이터 설명회 및 학술대회 자료집 제공
- 패널 데이터 제공 건수: 19,394건(2021년 기준)

자료 이용 방법

- ① 회원 가입 후 모든 자료 열람 가능
- ② 데이터(설문지, 유저 가이드, 코드 북, 연구보고서 등) 데이터 다운로드 시에는 추가 정보 입력 후 홈페이지에서 다운로드

▷ 한국의료패널 <https://www.khp.re.kr>



- 한국보건사회연구원과 국민건강보험공단이 컨소시엄을 구성하여 2008년부터 실시
- 의료패널은 의료이용 내역, 의료비 지출 규모, 민간 의료보험 가입 현황, 건강 관련 인식 및 행태 등 의료이용과 의료이용에 영향을 미치는 다양한 요인을 포괄적으로 조사. 이를 기반으로 건강정책의 구현과 보건 의료제도의 개선에 기여
- 조사 원자료 데이터, 설문지, 코드 북, 기초·심층 분석 보고서, 매년 데이터 설명회 및 학술대회 자료집 제공
- 패널 데이터 제공 건수: 535건(2021년 기준)

자료 이용 방법

- ① 홈페이지-[데이터 정보]-[데이터]의 '데이터 활용 동의서'를 다운로드
- ② 자필로 작성한 후 담당자에게 이메일 또는 팩스로 전송하면 신청 이메일로 데이터 송부

보건복지 분야의 실증자료 구축과 공유

- 연구원이 수행한 보건복지 분야 조사 자료를 모아 제공합니다.
- 각종 조사의 원시 자료와 함께 메타정보(조사 시기, 조사 방법, 조사 대상, 설문지 등)를 제공하여 관련 조사에 대한 이해를 높입니다.
- 근거에 기반을 둔 보건복지 정책 실현을 위한 기초를 마련합니다.

▶ 보건복지데이터포털 <http://data.kihasa.re.kr>



- 보건복지데이터포털은 보건복지와 관련된 정형·비정형 통계 및 마이크로데이터, 국내외 Micro&Macro Data 등을 수집 분석하여 다양한 형태의 콘텐츠로 제공
- GIS 기술을 활용한 시도별 공간정보 통계 서비스, 국제 기구 통계 등을 제공하고 있으며 보건복지분야 통계에 대한 이해를 돕기 위해 통계 시각화 및 인포그래픽스 제공

이용자 중심의 마이크로 데이터 제공

- 한국보건사회연구원은 보건복지분야의 다양한 마이크로 데이터를 체계적으로 수집 제공하여 보건의료, 사회보장 정보 허브기관 역할을 다하고 있습니다.

자료 이용 방법



1 데이터 선택 및 신청서 작성



2 신청자료 검토 및 승인



3 신청자 E-Mail 전송

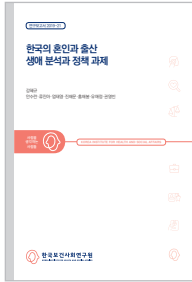


4 신청 데이터 다운로드

마이크로 데이터 제공 목록

번호	마이크로데이터명	제공연도
1	건강위험인지조사	2014
2	국외입양인실태조사	2013
3	노숙인 등의 실태조사	2016
4	노인보호(학대)실태조사	2009
5	노인실태조사	1994, 1998, 2004, 2008, 2011, 2014, 2017, 2020
6	노후돌봄 관련 국민 인식조사	2019
7	미혼여성의 여성계 건강에 대한 조사	2014
8	미혼모 가족의 출산 및 양육 실태조사	2019
9	미혼모 가족에 대한 국민 인식조사	2019
10	사회갈등과 사회통합 실태조사	2018
11	사회문제와 사회통합 실태조사	2017
12	사회복지시설 종사자 보수수준 및 근로여건 실태조사	2014, 2017, 2020
13	사회이동과 사회통합 실태조사	2015
14	사회통합 및 국민행복 인식조사	2014
15	사회통합실태 및 국민인식조사	2016
16	신종년 생활실태 및 복지욕구 조사	2019
17	아동가족 생애경험 실태조사	2017
18	어린이집 이용경험 및 보육서비스 품질 실태조사	2019
19	영아 모성 사망조사	2007
20	우리나라 치매노인 실태조사	1997
21	월별 소셜데이터	2019
22	웰다잉에 관한 전국민 인식 조사	2018
23	의료서비스경험조사	2017, 2018, 2019, 2020
24	임신 및 출산에 대한 조사	2013
25	장애인실태조사	2000, 2005, 2008, 2011, 2014, 2017, 2020
26	저소득층 자활사업 실태조사	2002, 2003, 2004
27	저출산고령화 대응 자영업자 복지수요 조사	2012
28	전국 결혼 및 출산 동향 조사	2005, 2009
29	전국 노인장기요양보호 서비스 욕구 실태조사	2001
30	전국 다문화실태조사	2009
31	전국 출산력 및 가족 보건·복지실태조사	1991, 1994, 1997, 2000, 2003, 2006, 2009, 2012, 2015, 2018
32	중년층의 생활실태 및 복지욕구조사	2010
33	차상위계층실태조사	2004, 2007
34	청년층 생활실태 및 복지욕구 조사	2019
35	청소년 자립 준비 실태조사	2019
37	한국사회의 사회심리적 불안 실태조사	2015
38	한국인의 행복과 삶의 질 실태조사	2019
39	환자조사	1996, 1999, 2002, 2005, 2008, 2009, 2010, 2011, 2012, 2013, 2014, 2015, 2016

보고서



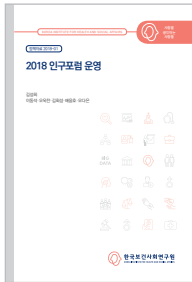
연구보고서

이론적이고 실증적인 분석을 바탕으로 과학적 엄밀성을 추구하는 연구 내용을 중심으로 다양한 관점에서 정책해법을 제시



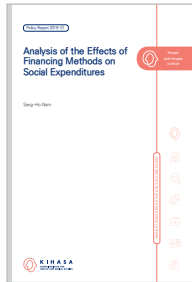
정책보고서

수탁연구과제 결과물로서, 정책입안자와 입법자가 충분한 정보에 근거해 의사 결정을 내릴 수 있도록 현실적인 분석과 실행 가능한 정책 대안을 제시



정책자료

수시 발생하는 정책 현안에 대하여 정부부처의 요구와 국민의 정책수요에 부응하기 위해 정책 대안 중심으로 작성



워킹페이퍼

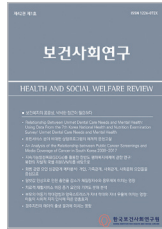
진행 중인 연구과제의 핵심 내용 및 주요 결과를 간략하고 함축적으로 소개

연구보고서
무료 다운로드
방법

- ① 본 책자의 QR코드 스캔
- ② 한국보건사회연구원 홈페이지(<https://www.kihasa.re.kr>) - 발간자료 (수탁과제로 진행되는 정책보고서 이외 모든 보고서 및 정기간행물의 원문 제공)
- ③ Research@KIHASA (<http://repository.kihasa.re.kr/>)

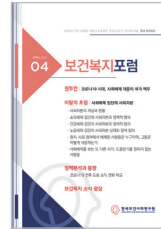


정기간행물



보건의사회연구

- 보건의료, 사회보장, 사회복지, 저출산·고령화, 보건복지 정보·통계와 관련된 이론적이고 정책적인 문제를 다루는 한국연구재단 등재 학술지
- 연 4회 전자출판으로 발간



보건의복지포럼

- 보건복지 부문의 정책과제에 대한 심도 있는 분석과 국내외 정책 동향 소개
- 한국보건의사회연구원이 수행한 연구결과를 제공하는 정책 전문지



보건의복지 ISSUE & FOCUS

- 보건복지 관련 주요 이슈 및 핵심 현안에 대한 분석과 정책제언을 담은 이슈 페이지



국제사회보장리뷰

- 세계 사회보장 정책 동향을 국내외 학계, 전문가, 정책 담당자에게 소개하여 국내 정책 발전에 기여하고자 발행하는 계간지

수시간행물



뉴스레터

- 보건복지정책 연구의 공유와 활용을 위해 신간 도서 및 보도자료, 행사 정보, 공지사항 등을 회원들에게 주간으로 제공하는 국·영문 웹진
- 국문 KIHASA 뉴스레터(주 1회 발행)
- 영문 KIHASA Newsletter(격주 발행)



Research in Brief

- 보건복지분야 주요 이슈 및 현안에 대한 영문 이슈 페이지
- Research in Brief(연 10회 이상 발행)

KIHASA 도서관

▶ 전자도서관 <https://www.kihasa.re.kr/library/>

- 단행본, 연구보고서, 학위논문, 회의 자료 등 각종 도서와 정기간행물, 학술DB, 전자저널, 각종 CD-ROM, 데이터시트(Data Sheet) 등 국내 최대의 보건복지 분야 학술자료 소장
- 언제 어디서나 신속한 정보 접근이 가능하도록 웹 기반의 전자도서관과 전자자료 통합 검색 시스템 운영
- 연구 성과물을 보존하고 내부 연구자의 연구 역량을 체계적으로 관리·확산하기 위해 오픈 액세스 시스템인 Research@KIHASA 운영

이용 문의 및 자료 요청

이메일 library@kihasa.re.kr
 유선 및 팩스 Tel. 044-287-8004 / Fax. 044-287-8056

간행물 구독 신청

이메일 신청 bookadm@kihasa.re.kr
 유선 및 팩스 Tel. 044-287-8016 / Fax. 044-287-8056

날권 구매 신청

한국경제서적 Tel. 02-737-7498



Research@ KIHASA

▶ 간행물 아카이브 <http://repository.kihasa.re.kr/>

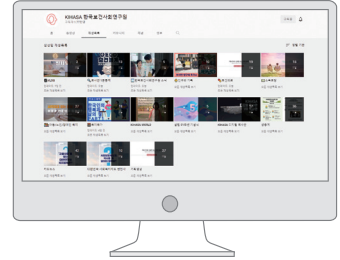
- 한국보건사회연구원에서 생산되는 모든 보고서, 논문, 발표자료 등의 내부 연구실적을 관리하고 확산하기 위한 오픈 액세스 리포지터리와 연구자 페이지를 통합한 오픈 액세스 아카이브입니다.
- 국내외 모든 온라인 이용자에게 서비스되고 있으니 많은 관심과 이용 바랍니다.

KIHASA Open Access Repository
Research@KIHASA





- 기획영상, 인터넷 생중계, 카드뉴스, 기록영상 등 생생한 영상 콘텐츠 제공



- 한국보건사회연구원의 최신 행사 정보와 카드뉴스 콘텐츠 제공



- 한국보건사회연구원의 다양한 발간물을 포털 검색에서 손쉽게 찾아볼 수 있도록 아카이빙, 블로그 게시글은 트위터에 연동 (@kihasakorea)



‘사람을 생각하는 사람들’(People with People in Mind)



로고의
기본 발상

- 사람 중심 지향적 사회정책 수립의 싱크 탱크로서 생각하는 사람의 머리 형상 내부에 또 다른 사람의 머리 형상이 하나의 선으로 연결되어 끊임 없이 서로를 생성하는 ‘상생적 역동성’을 구축한다. 또한 국민 실생활과 정책 연구의 맞춤화를 추구하는 한국보건사회연구원의 역할이 하나의 이미지로 상징화 되었다.

외곽의
머리형

- 한국보건사회연구원 운영의 4대 원칙(창조성, 자율성, 공적 책무성, 투명성)을 표상하는 기관의 역동적 주체가 곧 사람임을 뜻한다.

내부의
머리형

- 연구의 지향점이자 대상으로서 상이한 가치와 삶의 방식 등 다양한 사회현실과 국민을 지시한다.

오시는 길



주소 및 연락처

(30147) 세종특별자치시 시청대로 370 세종국책연구단지 사회정책동(1층~5층)

TEL: 044)287-8000 | FAX: 044)287-8052 | www.kihasa.re.kr

대중교통 이용시

기차



오송역(KTX) → B1, B2, B3(BRT) 승차 → 누리동 하차 → B0, B5(BRT) 환승 → 국책연구단지 하차

오송역(KTX) → B1, B2, B3(BRT) 승차 → 정부세종청사 북측 하차 → 221 환승 → 국책연구단지 하차

고속버스



세종고속시외버스터미널 → B0(BRT), B5(BRT), 221, 222, 340, 601, 991, 1002번 → 세종국책연구단지 하차

“사람을 생각하는 사람들”





www.kihasa.re.kr



한국보건사회연구원
KOREA INSTITUTE FOR HEALTH AND SOCIAL AFFAIRS

(30147) 세종특별자치시 시청대로 370 세종국책연구단지 사회정책동(1층~5층)
TEL: 044)287-8000 | FAX: 044)287-8052 | master@kihasa.re.kr