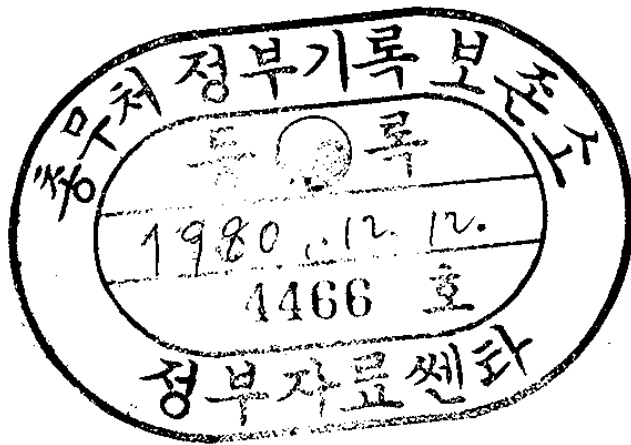


1979  
1980

# 年報

1979-1980

家族計劃研究院



## 머 리 말

이 年報는 當 研究院이 지난 1年동안 遂行한 業務를 訓練事業, 評價事業, 研究事業 및 開發事業의 各 領域別로 그 主要內容과 結果를 概括的으로 叙述하고, 다음 1年間 實施할 事業計劃을 紹介하는 定期 刊行物입니다.

當 研究院이 實施하고 있는 事業의 概要를 簡略하게 紹介한 이 冊字가 여러분의 事業遂行 및 研究活動에 多少라도 參考가 된다면 多幸으로 생각하겠습니다.

1980年 6月 日

家族計劃研究院長 金 鐸 一

---

---

<目次>——

## 目 次

머 리 말 / 3

沿 革 / 6

機 構 / 7

豫 算 / 8

### 訓練事業

總 論 / 9

要員訓練 / 10

技術支援 / 12

教育開發 / 13

### 評價研究事業

總 論 / 15

全國 및 地域別 人口의 推計 / 17

都市·農村間 人口移動現況과 이의 家族計劃 및 出產水準의 變動에 미친  
影響에 관한 研究 / 19

農村地域社會에서의 家族計劃 關聯情報 交換行動 特性研究 / 20

韓國家族計劃 弘報事業에 관한 評價研究 / 21

家族計劃事業 目標量制度 改善을 위한 示範研究 / 23

未婚女性의 人口 및 家族計劃에 대한 態度調査 / 25

避妊普及 體系가 避妊受容에 미치는 影響研究 / 27

人工妊娠中絶實態에 관한 研究 / 28

避妊方法의 商業的 組織網을 통한 普及 促進戰略研究 / 30

市·道別 避妊普及 實態調査 / 32

家族計劃事業 實績分析 및 現地診斷 / 33

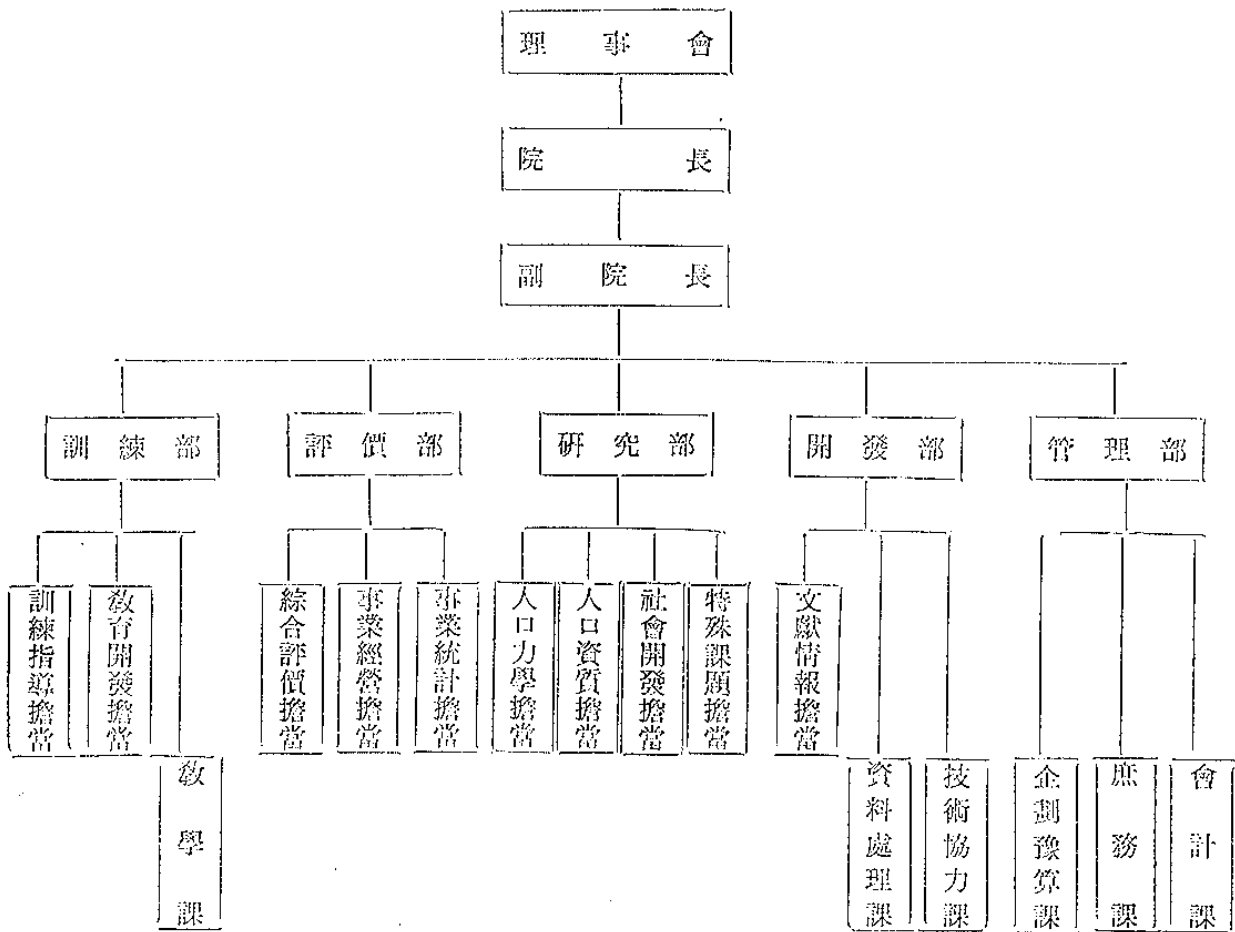
家族計劃事業 經營情報制度 開發 및 導入에 관한 研究 /	35
1978年度 家族計劃事業評價 /	37
1979年度 家族計劃事業評價세미나 /	39
家族計劃事業 評價調查 /	47
研究結果活用을 위한 評價會議 /	49
都市低所得層의 家族計劃事業 評價 /	50
家族計劃 및 出産力 實態調查 /	52
<b>開發普及事業</b>	
總 論 /	56
文 獻 情 報 /	57
技 術 協 力 /	59
'80·'81 事業推進方向 /	60
<b>附 錄</b>	
가족계획연구원법 /	64
研究院 任員 및 委員一覽 /	67
研究院 刊行物 一覽 /	69

## 沿 革

- ◀1968. 7. 12 大韓民國政府와 스웨덴政府間에 家族計劃 技術協力에 관한 協定 締結
- ◀1969. 4. 25 保健社會部와 스웨덴國際開發處(SIDA)間에 家族計劃研究院 設立에 관한 協定 締結
- ◀1970. 6. 23 國立家族計劃研究所 本館建物 竣工(建坪 3,630m<sup>2</sup>, 1969.7.10 起工)
- 7. 14 國立家族計劃研究所 職制 公布(大統領令 第5198號)
- 7. 20 國立家族計劃研究所 開所
- 7. 20 初代 所長 金鐸一 就任
- 12. 31 家族計劃研究院法 公布(法律 第2270號)
- ◀1971. 5. 3 家族計劃研究院法施行令 公布(大統領令 第5626號)
- 6. 30 國立家族計劃研究所 職制廢止(大統領令 第5692號)
- 7. 5 家族計劃研究院 設立 認可
- 7. 8 家族計劃研究院 設立, 初代 院長 車潤根, 副院長 金鐸一 就任
- 7. 10 家族計劃研究院 職制 制定
- 9. 16 初代 副院長 金鐸一 辭任
- 10. 1 二代 副院長 金容完 被任
- 11. 13 家族計劃研究院法 施行令 改正(大統領令 第5845號)
- ◀1974. 3. 7 初代 院長 車潤根 辭任
- ◀1974. 3. 7 二代 院長 洪鍾寬 被任
- ◀1975. 5. 20 二代 副院長 金容完 辭任
- 8. 8 三代 副院長 韓大愚 被任
- ◀1976. 2. 21 二代 院長 洪鍾寬 辭任
- 2. 21 三代 院長 韓大愚 被任
- 4. 1 四代 副院長 安啓春 被任
- ◀1977. 4. 28 四代 副院長 安啓春 辭任
- ◀1978. 11. 7 五代 副院長 李時伯 被任
- 11. 11 三代 院長 韓大愚 辭任
- 12. 19 四代 院長 金鐸一 被任

# 機 構

機 構 表



< 豫 算 > ———

## 豫 算

1979 年度 事業別 財源別 豫算

(單位：1,000圓)

事業別	豫算額	財 源 別								
		經 常	國 庫	UNFPA	EWC	ESCAP	WHS	ICARP	IDRC	用役收入
總 額	831,011 (100.0%)	350,709 (42.2%)	317,972 (38.3%)	68,207 (8.2%)	29,100 (3.5%)	4,047 (0.5%)	56,262 (6.8%)	2,567 (0.3%)	1,687 (0.2%)	460 (0.06%)
訓 練	116,967 (14.1%)	43,240	73,727	—	—	—	—	—	—	—
評 價	68,282 (8.2%)	6,693	54,471	6,658	—	—	—	—	—	460
研 究	221,714 (26.7%)	37,591	62,753	27,707	29,100	4,047	56,262	2,567	1,687	—
開發普及	92,149 (11.1%)	4,046	54,261	33,842	—	—	—	—	—	—
資料處理	38,094 (4.6%)	22,110	15,984	—	—	—	—	—	—	—
事業支援	284,770 (34.3%)	227,994	56,776	—	—	—	—	—	—	—
豫 備 費	9,035 (1.1%)	9,035	—	—	—	—	—	—	—	—

1980 年度 事業別 財源別 豫算

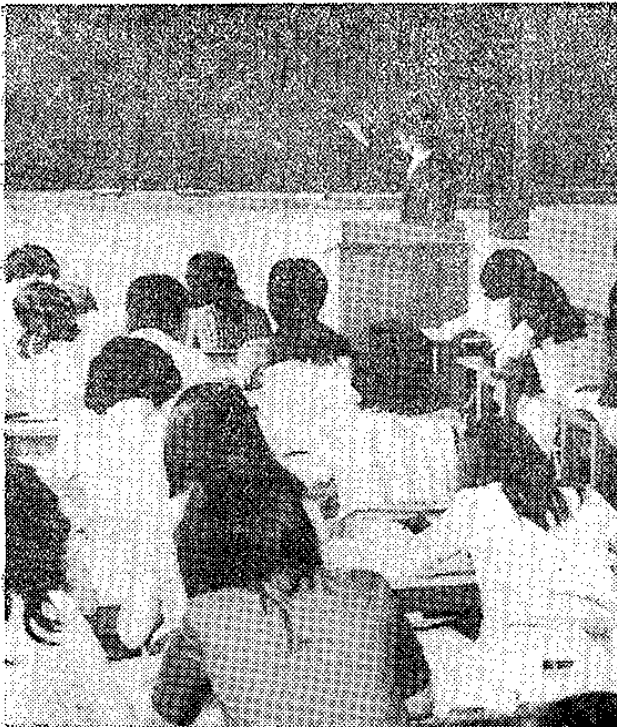
(單位：1,000圓)

事業別	豫算額	財 源 別									
		經 常	國 庫	UNFPA	EWC	ESCAP	WHO	WHS	WFS	FPIA	ICARP
總 額	892,240 (100.0%)	348,188 (38.5%)	401,127 (45%)	9,758 (1.1%)	16,793 (1.9%)	2,835 (0.3%)	6,116 (0.7%)	5,979 (0.7%)	15,354 (1.7%)	85,319 (9.6%)	5,771 (0.6%)
訓 練	134,529 (15.1%)	4,854	129,675	—	—	—	—	—	—	—	—
評 價	92,475 (10.4%)	504	86,200	—	—	2,835	—	—	—	—	5,771
研 究	263,278 (29.5%)	7,838	121,600	7,560	16,793	2,835	—	5,979	15,354	85,319	—
開發普及	75,445 (8.5%)	67,131	—	2,198	—	—	6,116	—	—	—	—
資料處理	40,302 (4.5%)	2,097	38,205	—	—	—	—	—	—	—	—
事業支援	281,116 (31.5%)	255,669	25,447	—	—	—	—	—	—	—	—
豫 備 費	5,095 (0.6%)	5,095	—	—	—	—	—	—	—	—	—



## ＝ 總 論 ＝

## 訓 練 事 業



1978年人口政策審議委員會에 의하여 推進된 바 있던 3個 邑·面要員의 統合訓練은 1978年度에 이어 1979年度에 있어서도 訓練事業의 主軸을 이루었다. 그간 開發되었던 邑·面要員 訓練課程開發에 따라 1978年度에 1週過程이던 訓練이 2週로 연장됨에 따라 年間 訓練計劃은 1978年度의 2,000餘名에 비해 1/2에도 못미치는 900餘名이었다. 그러나 一時 中斷狀態에 있던 其他保健要員의 基礎 및 補修訓練이 再推進되었다. 즉 市指導員 및 郡指導員을 위한 2週過程과 補修訓練의 1週過程이 遂行되어 總 300名이 訓練을 履修하였다.

기타 施術要員 및 行政要員 또는 有關機關 등은 예년과 큰 차이가 없었으나 有關機關의 利用度가 비교적 低調한 편이었다.

訓練事業을 推進하는데 있어서 야기되는 問題點은 다음과 같다.

첫째, 邑·面要員의 統合訓練이 계속 推進되고 있음에도 불구하고, 事業上 業務의 統合은 이루어 지고 있지 않아 要員들에게 주어질 業務는 여전히 要員別로 分離되어 있어 統合訓練의 實效를 기대하기 어렵다는 점이다. 訓練生이 習得한 訓練內容이 任地의 業務推進에 活用되지 않고 있다면 이는 여러 면에서 큰 浪費가 아닐 수 없다.

<訓練事業>—

둘째, 항상 問題點으로 擡頭되는 要員의 身分保障問題이다. 身分의 保障이 안되는 임시 公務員으로 諸般 惠澤에서 제외되고 있어서 年間 離職率이 30 퍼센트를 上廻하고 있다. 그 중에서도 高級人力의 離職은 더욱 현저한 상황이다. 따라서 訓練은 항상 新規採用者에 대한 基礎訓練에 머물고 있는 실정이다.

셋째, 要員에 대한 補修訓練의 必要性이다.

즉 要員의 業務가 단순히 量的으로 目標量達成에만 머문다면 補修訓練은 별로 必要하지 않지만, 質的으로 향상된 業務를 처리하기 위해서는 數시로 변할 수 있는 最新知識을 習得해야만 可能하므로 補修訓練은 더욱 強化되어야 할 것이다.

이러한 問題點을 안고 推進되었던 訓練事業의 主要內容을 事業別로 要約한다.

1979年度 訓練實績總括表

課 程 名	班 別	計 劃 人 員	實 績	比 率
保 健 要 員	邑·面保健要員基礎班(I)	450	410	91.1
	邑·面保健要員基礎班(II)	450	349	77.6
	市 指導員 基礎班	150	148	98.7
	郡 指導員 基礎班	110	78	70.9
	郡 指導員 補修班	40	33	82.5
	郡保健所 家族計劃指導員 補修 訓練履修者事後訓練	315	192	61.0
	小 計	1,515	1,210	79.9
施 術 要 員	施術醫師 基礎班	250	278	111.2
	子宮內裝置施術要員班	40	38	95.0
	小 計	290	316	109.0
行 政 支 援 要 員	副市長, 副郡守, 副區廳長班	50	43	86.0
	副邑·面長班	300	292	97.3
	保健所家族計劃行政監督者班	150	144	96.0
	小 計	500	479	95.8
講 師 要 員	家族計劃講師班	80	66	82.5
	小 計	80	66	82.5
特 殊 事 業 要 員	勞動廳相談要員班	100	99	99.0
	事業場保健管理要員班	80	76	95.0
	小 計	180	175	97.2
有 關 機 關  및 其 他	有關團體班	300	160	53.3
	訪問 및 見學	1,000	943	94.3
	小 計	1,300	1,103	84.9
總 計		3,865	3,349	86.7

## ＝ 要 員 訓 練 ＝

### ▶ 保 健 要 員

市·郡·區 家族計劃指導員 및 邑·面保健  
要員에게 家族計劃, 母子保健, 結核管理등에  
관한 專門知識과 技術을 習得시켜 이들이 地  
域社會에서 保健事業을 多目的으로 遂行할 수  
있도록 訓練한다.

1979 年度에는 總 1,210 名이 訓練을 履修하  
므로서 計劃된 人員(1,515 名)에 79.9 퍼센트  
의 實績을 보였다(事業實績表參照).

### ▶ 施 術 要 員

施術醫師班 : 政府 避妊施術事業의 擴大에 따  
라 必要人力을 확보하기 위해 保健所長, 一般  
開業醫師, 産業場保健管理醫師를 對象으로 實  
技를 통한 實習을 實施한다. 따라서 避妊施術  
을 원하는 對象者에게 容易하고 안전한 技術  
과 事後診察를 提供할 수 있도록 한다.

子宮內裝置施術要員班 : 政府 家族計劃事業  
擴大方案에 따라 看護員 및 助産員免許所持者  
에게 模型實習 및 現場實習을 통한 技術訓練  
을 實施한다. 事業의 重要성과 새로운 知識을  
習得한 이들 要員은 急増하는 地域社會 對象  
者에게 子宮內裝置施術 및 母子保健管理를 容

易하게 提供할 수 있다(事業實績表參照).

### ▶ 行 政 支 援 要 員

家族計劃事業을 遂行하는데 있어 行政的支  
援을 擔當하는 副郡守, 副市長, 副邑·面長 및  
市·道, 保健所의 家族計劃行政 擔當者를 對  
象으로 人口問題의 深刻性, 家族計劃의 必要  
性和 重要性, 그리고 一般知識을 비롯하여 行  
政改善에 관한 技術등을 訓練시킨다.

1979 年度에는 3 個課程에 500 名을 計劃하  
였는바 479 名이 參加하므로 95.8 퍼센트의 實  
績을 보였다.

### ▶ 講 師 要 員 班

各訓練機關의 家族計劃專擔教師, 地域社會  
의 家族計劃 啓蒙擔當講師를 對象으로 人口 및  
家族計劃에 관한 一般知識과 教育方法을 訓練  
시킨다. 또한 이 分野의 다양한 情報과 資料  
를 提供함으로써 그들이 現場에서 講師로서의  
役割을 용이하게 할 수 있도록 한다(事業實績  
表 參照).

### ▶ 有 關 機 關

特殊事業要員班 : 勞動廳 산하 事業場에서 保

〈訓練事業〉

健管理를 擔當하는 醫師, 看護員, 相談要員을 對象으로 하여 人口問題, 家族計劃, 避妊方法 등 專門知識을 講義와 討議를 통하여 訓練시키며, 示範事業場을 見學하여 事業運營의 實際를 經驗으로 習得하도록 한다.

有關團體要員 및 訪問: 視聽覺資料와 教育

展示室을 利用하여 1日教育을 實施한다. 家族計劃事業과 關係있는 機關이나 團體와 大學에서 見學을 주로 하는데 1979年度에는 總 1,000名計劃에 943名이 訪問하였다(訓練實績表 參照).

＝ 技 術 支 援 ＝

▶ 保健所 技術支援

保健所의 技術을 支援하기 위하여 全國 專擔指導員, 先任指導員, 保健社會部 事業關係官을 대상으로 視察를 통해 實際問題點을 도출하여 補完育成方案을 摸索한다.

▶ 實習保健所運營

保健要員의 實務訓練을 위해 農村型과 都市型의 保健所를 指定運營하므로써 實習을 통한 教育을 實施한다.

實習保健所를 통한 訓練實績을 보면 아래와 같다.

	對象	計劃	實績	比率
農村型(경기 고양군보건소)	保健要員 郡指導員	1,050	870	82.9
都市型(서울 도봉구보건소)	市指導員	150	148	98.7

▶ 要員記錄管理

家族計劃要員에 대한 訓練需要를 파악하기 위해 1972년부터 運營해오던 要員中央登錄制度를 계속 管理한다.

現在保管하고 있는 家族計劃要員 2,676名 保健要員 5,870名에 대한 人事記錄카드에 의해 要員의 一般的 特性, 現況등을 파악하여 訓練의 基本計劃樹立, 統合保健事業評價등 諸般 訓練事業에 活用하고 있다.

## ＝ 教 育 開 發 ＝

### ▶ 教 材 開 發

家族計劃事業에 從事하는 各級人力이 職務 遂行上 필요로 하는 專門知識, 一般知識 및 技術을 訓練할 수 있는 諸般資料를 開發 普及하는데 事業의 目的이 있다.

그 方法으로는 1) 既存資料는 內容을 檢討하여 修正補完하였고 2) 事業變遷에 따라 새롭게 要求되는 資料와 新規訓練對象者에 필요한 資料는 새로 開發하였다. 1979 年度의 實績은 아래와 같다.

#### 教材發刊實績

教材名	發刊部數
受胎調節法	1,200部
母性保健의 實際	1,400部
結核管理	1,300部
家族計劃方法	700部
子宮內裝置 및 먹는避妊藥事例集	800部
啓蒙教育原理	500部
女性不妊術	500部
人口와 家族計劃	1,500部
公務員 教材	300部

#### 視聽覺資料實績

資料名	實 績
스라이드 製作	32枚
스라이드 複寫	1,334枚
映 畫	2篇
教育展示室補完	4回

### ▶ 市指導員 教育課程 開發

市地域保健所의 家族計劃指導員에 대한 業務能力을 向上시키기 위해 教育課程을 開發하는데 이 事業의 目的이 있다.

主要內容은 아래와 같다.

- 1) 訓練必要性分析
- 2) 訓練目的設定
- 3) 學習單元組織
- 4) 學習指導案作成
- 5) 訓練方法 및 進行過程組織
- 6) 訓練評價

<訓練事業>—

▶ 保健要員人力開發에 관한 研究

이 研究事業은 家族計劃, 母子保健, 結核管理要員에 대한 訓練과 이들을 多目的保健要員으로써 活用할 수 있는 方法을 研究하는데 目

的을 두었다.

研究方法은 保健社會部, 家族計劃研究院, 結核研究院, 保健開發研究院이 共同으로 이 分野 示範地域을 現地踏査한 후 相互意見を 交換함으로써 要員의 長·短期訓練, 多目的要員 活用方案을 協同摸索한다.

＝ 總 論 ＝

政府는 1978年 1.7퍼센트의 人口增加率을 1990年初까지 1.3퍼센트 水準으로 鈍化시키며, 人口가 代替水準(純再生産率=1)에 이룰 수 있도록 하는데 目標을 두고 있다. 이와 같은 人口目標을 達成하기 위한 家族計劃事業은

評 價 研 究 事 業

- 1) 少子女 規範形成을 위한 社會的 風土를 造成하며
- 2) 社會·經濟構造의 多邊化에 따른 社會階層 및 地域間 出産力 隔差를 解消하며
- 3) 家族計劃事業의 効率的運營을 위한 事業組織 및 管理改善 등이 要求되고 있다.

따라서 家族計劃事業은 첫째, 少子女 規範形成을 위한 社會風土 造成을 위하여 學校 및 成人教育의 強化와 社會制度的인 規範支援을 위한 施策이 이루어져야 하겠으며, 둘째는 社會·經濟構造의 多邊化에 따른 出産調節方案으로는 ① 既存 家族計劃事業體系의 擴大 및 効率的 運營이 이루어져야 하며, ② 避妊서비스의 多元化에 따른 受容增大, ③ 家族計劃事業을 地域社會 單位別로 定着化 시키기 위한 基盤이 造成되어야 할 것이다. 셋째로 既存 家族計劃事業을 効率的으로 運營하기 위한 方案으로서 ① 一線事業에 대한 指導監督機能의 體系的인 強化, ② 目標量制度, 事後管



<評價研究事業>—

理制度 등을 포함한 事業管理制度의 改善, ③ 그리고 事業의 擴大發展을 위한 評價·研究活動의 組織化와 그 結果를 多角的으로 活用하여야 하겠다.

이상과 같은 政策的 目標을 効率的으로 達成하기 위한 1979年度 評價·研究事業의 方向은 다음과 같은 점에 基盤을 두었다.

1) 家族計劃事業에 관한 分析評價: 事業自體의 進度, 問題點 및 動向을 계속적으로 分析, 評價하며 週期的인 事業部門別 運營評價를 試圖하여 事業의 効率性을 增大시키고

2) 事業戰略 및 開發研究: 새로운 事業推進 및 接近方法을 摸索하고 向後 政府家族計劃事

業의 方向 및 手段을 研究開發하며

3) 人口動態 및 出產行態分析: 各種 研究資料 및 새로운 資料를 基礎로 人口動態 및 出產行態를 分析하며, 家族計劃事業의 社會, 經濟, 保健, 人口 등 各分野에 미치는 影響을 評價·分析한다.

이상과 같이 1979年度 評價·研究活動의 推進方向은 家族計劃事業의 長短期的 次元에서 課題를 選定하여 第4次 5個年計劃(1977~1981)期間中 設定된 目標을 計劃대로 達成하고 同時에 向後 政府家族計劃事業의 政策方向 및 手段을 提示하는데 必要的 基礎資料의 蒐集에 力點을 두었다.



## 全國 및 地域別 人口의 推計

(1975~2075)

이 研究는 우리나라의 向後 人口成長과 人口의 年齡構成에 관한 基礎資料로 全國 및 地域別 人口規模를 長·短期 推計하는 것을 目的으로 1979年 1月부터 12月까지 經濟企劃院 調査統計局에서 調査된 우리나라 1975年 修正된 總人口를 基準人口로 하여 Cohort-Component Method에 의하여 Shorter의 FIFEM 와 SINSIN 컴퓨터 프로그램을 利用하여 1975年에서 2075年까지의 全國 人口規模를 推計하였으며, 2000年까지의 都市와 農村人口를 各各 推計하였다. 出生率假定은 最近의 出産力 調査資料를 利用하였으며 死亡率假定은 Model Life Table을 利用하였다.

그 研究 結果를 要約해 보면 1955年頃 우리나라 人口가 약 5,000萬名 수준에 이를 것으로 推計되었으며, 한편 100年後인 2075년에는 7,000萬名 水準에 육박할 것으로 推計되었다.

人口增加率을 보면 1990年까지는 둔화되지 않으며 2000年 以後부터 대략 1퍼센트 水準으로 떨어져서 계속 둔화될 것으로 展望된다. 出生數에서 1975년부터 1980년까지는 年平均

약 90萬, 1980年~1985年, 1985年~1990年, 1990年~1995年이 各各 약 100萬으로 增加되었다가 1995年에서 2000년까지는 年平均 약 90萬으로 다시 줄어드는 것으로 推計되었다. 人口增加의 절대수가 1990년까지 줄어들지 않는 이러한 結果는 可妊女性人口增加率이 1990년에 이르기까지 비교적 높은 水準을 유지함으로써 상대적으로 出生兒數의 절대수가 減少되지 않는 結果이다.

15歲에서 19歲까지의 可妊女性人口를 보면 1975年の 880萬에서 1980년에 1,000萬, 1990년에 1,230萬 등으로 지속적으로 높은 量的 增加를 보여주고 있다.

이밖에 死亡率 水準의 改善에 따라 老年人口가 漸增하는 結果를 알 수 있는데 推計結果 65歲 以上 老年人口가 1975年の 約 120萬에서 1980년에 約 150萬, 1990년에 약 220萬, 2000년에는 약 330萬 등으로 팽창했다.

한편 都市·農村人口推計는 都市人口가 1975年の 1,677萬名(全國人口의 48.36%)에서 1990년에 3,117萬名(全國人口의 67.15%)으로 15年동안 약 2倍로 增加하는 것으로, 反面 農

<評價研究事業>——

村은 1975 年의 1,791 萬名에서 1990 年에 約 1,525 萬名으로 계속 줄어들고 있는 것으로 推計되었다. 특히 農村의 젊은年齡層의 都市人口移動으로 말미암아 農村生産年齡人口(15~64 歲)가 1999 年 부터 現水準(1975 年)보다도 絶對人口數에서 減少하는 경향을 보여주고 있어 農村勞動力 問題를 불리일으킬 수 있을 것

으로 思料되었다.

따라서 이 研究結果는 將來 人口成長目標을 위한 基礎資料로써 유용할 것으로 期待되며 具體적으로는 向後 家族計劃事業目標量 및 政府 家族計劃事業의 長期計劃樹立과 이에 따른 家族計劃要員의 需給計劃, 業務量 推定을 위한 基礎資料로 利用될 수 있을 것이다.

## 都市・農村間 人口移動 現況과 이의 家族計劃 및 出産水準의 變動에 미친 影響에 관한 研究

出産潛在力이 높은 젊은 婦人層 人口의 都市集中과 關連하여 새로운 家族計劃事業戰略 樹立에 有用한 情報을 提供해 주는 同時에 人口移動과 關連된 情報을 파악하는데 本研究의 目的이 있다. 經濟企劃院調查統計局의 센서스 資料 및 人口移動統計를 利用하여 全國的 人口移動現況을 살펴 보며, 世界出産力調查의 일 환으로 1974年 韓國에서 實施된 全國出産力 調查資料를 再分析하였다.

國內 人口移動의 흐름은 1965年부터 1970年 사이에는 農村에서 都市로의 移動이 가장 많았으며, 그 後부터는 都市로의 移動이 약간 적 減少하고 있다. 都市로의 移動中 44.5퍼센트가 서울로의 移動이며, 都市間의 移動은 서울, 부산등 大都市間의 移動이 大部分이었다. 移動人口의 社會·人口學的 特性은 一般的으로 産業化—都市化 過程에서 人口移動의 選別性이 나타났다. 즉 移動人口의 年齡은 15歲부터 29歲까지의 젊은 年齡層이 대부분이며, 教育水準에서는 낮은 層보다는 높은 層에서 選別的으로 移住하고 있었다. 人口移動으로 인해 勞動力에서 뿐만 아니라 可姪年齡層의 婦人에서도 農村은 크게 減少되고 都市가 크게

增加되었다. 서울의 경우 1960年 當時 可姪 女性人口(46萬)에 비해 1975년에는 3倍이상 (140萬)으로 크게 增加되고 있다. 都市·農村間의 出産水準의 差異는 合計出産率로 볼 때 서울이 2.6, 中小都市가 3.5, 小都市가 3.6 그리고 面地域이 4.4倍로 되어 있어 大都市보다는 中小都市가, 中小都市보다는 面地域의 出産率이 높게 나타났다. 都市化로 인한 國家全體水準의 出産力은 低下되었다. 都市移住者들의 出産水準을 農村과 比較해 보면 年齡別 配偶出産率에 있어 모든 年齡層에서 農村婦人보다 낮았으며, 年齡別 平均出産兒數에 있어서도 모든 年齡層에서 農村보다 낮았다. 이와같이 農村에서 都市로 移住하는 層이 적은 數의 子女와 낮은 出産率을 고이기 때문에 앞으로 우리나라가 점차 都市化됨에 따라 出産力은 低下된 것으로 展望된다. 農村에서 都市로 移住해온 人口의 特性은 그들 大部分이 아직 出産潛在力이 높은 젊은 年齡層이고 教育과 生活水準이 낮다는 점에서 특별히 政府家族計劃 事業의 重要한 象對이 되어야 하며 이들에 대한 家族計劃 서비스가 強化되어야 할 것으로 보여진다.

## 農村地域社會에서의 家族計劃關聯情報交換行動 特性研究

農村地域社會의 커뮤니케이션 組織網을 비롯한 地域社會 輿論 指導者의 特性과 避妊實踐率과의 關係를 살펴봄으로써 農村 避妊率을 增加시키기 위해 地域社會組織 및 指導者 活用에 대한 基礎資料를 얻고자 하여 研究調査한 結果를 다음과 같이 얻게 되었다.

農村의 自然部落間에는 地域社會의 特性이 상당한 差異가 있는 것으로 婦人別 避妊實踐率의 差異는 最高 59.5퍼센트에서 最低 14.3퍼센트까지의 分布를 보였다. TV, 라디오, 인쇄매체등의 家族計劃 메세지 接觸에도 6~80퍼센트의 상당한 격차를 보였고, 婦女會 活動역시 약 50퍼센트만이 활발하고, 나머지는 저조한 상태였다. 婦女會 事業中 家族計劃事業은 50퍼센트 가량이 전혀 다루지 않거나 미온적 상태에 있는 것으로 나타나 地域別 多樣성을 나타냈다. 農村地域 自然部落의 情報網特性和 實踐率을 살펴보면 避妊實踐率이 높은 部落과 낮은 部落은 社會的 組織網의 構造的 特性에 있어 差異를 보인다. 避妊實踐率이 높은 마을은 마을 全體가 實踐者를 중심

으로 하나의 組織體로 연결되어 있었고 反面 낮은 部落은 마을 全體가 몇개의 集團으로 분산되어 있으며 集團으로부터 고립된 婦人들도 상당수였다. 社會的 組織網은 大部分의 경우 家族計劃 情報網인 것으로 나타났다. 한편 社會的 組織網이나 家族計劃情報網에서 중심적인 위치를 차지하는 사람을 輿論指導者라 할 수 있는데 이들의 家族計劃 受容狀態에 따라 部落內 實踐率이 많은 영향을 받고 있었다. 이들 輿論指導者가 마을內 婦女會長등 公的인 指導者와 반드시 一致하지는 않았다. 이들의 特性은 원하는 아들을 포함해서 충분한 子女를 둔 30歲에서 44歲 사이에 있는 婦人들이 많았고 家族計劃 輿論指導者는 非指導者에 비해 매스 미디어 露出量이 많았으며 各種 媒體를 통한 家族計劃情報接觸도 많았다. 또한 非指導者에 비해 避妊實踐率이나 家族計劃 知識水準은 높고, 態度面에서도 好意的으로 나타났다. 그러나 子女價値觀 및 男兒選好 態度에는 별 差異가 없었다.

## 韓國 家族計劃 弘報事業에 관한 評價研究

이 研究는 家族計劃弘報 및 啓蒙教育事業을 評價 分析하고 나아가 改善된 家族計劃事業을 위한 보다 効果的인 弘報戰略을 수립하는 目的이 있다. 多段階層化 抽出法을 使用하여 抽出된 4,000여명의 15歲에서 49歲까지 婦人과 500여명의 남편을 직접 面接하여 資料를 수집하였다.

家族計劃 메세지 接觸을 보면 大衆媒體를 통한 婦人들의 情報接觸은 TV, 印刷媒體, 라디오의 순으로 나타났으며, 가정의 빚은 1.4퍼센트가 정기구독을, 9.0퍼센트가 비정기적으로 구독하고 있었다. 家族計劃 啓蒙要員 接觸率은 전체 응답부인의 41.2퍼센트로 나타났으며 地域別로는 農村地域이 都市보다 높았다. 대체로 對人接觸을 통한 家族計劃 메세지 接觸은 都市에서는 의사, 간호원같은 非事業的 專門人을 통해서, 農村에서는 어머니會 會長, 要員등 事業情報員을 통한 接觸率이 높았다. 集團啓蒙을 통한 것은 어머니會, 남편의 경우는 민방위 및 예비군 訓練場을 통한 것이 效果的인 것으로 나타났다. 응답자의 出産 및 家族計劃에 대한 知識 및 態度를 調査한 結果,

理想子女數는 婦人과 남편이 모두 2.7명이었으며, “딸·아들 구별 말고 둘만 낳아 잘 기르자”라는 구호에는 부인들보다 남편이 더 好意的 反應을 보였고, 農村地域보다는 都市에서 높은 찬성률을 보였다. 政府 勸獎 避妊方法에 대한 態度를 보면 男女不妊術이 비교적 좋은 反應을 얻고 있었으며, 먹는 피임약이나 자궁내 장치는 별로 좋은 반응을 얻고 있지 못했다. 정부권장 다섯가지 피임법에 대한 具體的 知識水準은 비교적 낮았으며, 否定的 情報 認知率은 높게 나타났다. 家族計劃 情報接觸과 知識, 態度 및 實踐과의 關係를 살펴보면 大衆媒體는 물론 啓蒙要員이나 集團啓蒙등 對人接觸을 통하여 지난 1년간 家族計劃 情報에 接한 經驗이 있는 婦人일수록 家族計劃에 대한 知識 程度는 높은 것으로 나타났다. 家族計劃 情報接觸과 避妊實踐行爲는 媒體別로 약간씩 차이를 보였다. 啓蒙要員이나 集團啓蒙등 對人接觸인 경우는 居住地域이나 教育水準에 관계없이 實踐行爲에 영향을 미치는 것으로 나타났으나 大衆媒體의 경우는 地域과 教育水準別로 약간의 差異가 있었다. 向後 家族計劃事業의 對象

<評價研究事業>—

集團을 아들 選好態度를 갖는 사람, 理想 子女數가 2명 以上인 婦人이라 볼 때 可妊有配偶婦人의 約 卅반수가 이에 속하고 있었으며, 家族計劃 弘報的 측면에서 계속적 投入이 要 望되는 各種 課題들을 出産力과의 關係속에서

그 비중을 견주어 본 결과 避妊藥 求得의 어 려움과 남편과 家族計劃에 대한 對話가 없는 婦人, 政府 勸獎 避妊法 知識이 전혀 없는 婦人들을 그 對象集團으로 하여 이러한 課題를 수행하여야 할 것이다.

## 家族計劃事業 目標量制度 改善을 위한 示範研究

目標量制度는 制度運用上의 硬直性이 있으며, 物量的인 目標量 부여는 要員에 대한 과중한 心理的 負擔이 있고 또한 目標量 達成을 위한 無理한 피임권장은 오히려 피임효율을 低 不시키는 問題點과 副作用을 超來해 왔다. 따라서 現目標量制度의 代案으로서 綜合評點制度를 實施할 때 避妊普及實績 및 避妊實踐, 避妊 效率에 어떤 變化가 나타날 것인가를 檢證함으로써 綜合評點制度의 實施可能性을 診斷하는데 目的을 두고 이 研究를 착수하였다. 研究 對象은 淸州市, 中原郡, 報恩郡, 괴산郡, 永同郡, 단양군을 實驗地域으로 忠州市, 淸原郡 鎭川郡, 陰城郡, 옥천군, 계천군을 比較地域으로 하였다. 두 지역의 要員實態와 事業實績, 4,183 名의 有配偶可妊婦人의 避妊實態를 調査分析하여 다음과 같은 結果를 얻었다.

1) 要員들의 實績은 1977 年에 비해 약간 떨어졌고 綜合評點制度를 實施한 地域에서 그 減少幅이 좁지만 綜合評點制度의 實施가 要員들의 實績을 向上시킨다고 말할 程度는 되지 못하였다.

2) 市·郡 保健所別 事業實績도 全般的으로 實驗前에 비해 약간 떨어져 綜合評點制度實施가 保健所 事業實績을 提高시키는데 영향을 주었다고 할만큼 높지 못하였다.

3) 綜合評點制度를 實施함에 따라 最近 그 需要가 높아진 避妊方法의 普及이 크게 伸長되리라는 강한 시사를 얻었다.

4) 綜合評點制度를 實施한다고 月別 實績報告의 심한 起伏現象이 줄어들지 않은 것으로 나타났다.

5) 避妊實踐率은 全般的으로 높아진 것으로 나타났다지만 綜合評點制度實施에 關係없이 나타난 一般的 現象이다.

6) 綜合評點制度의 實施에 따라 避妊方法別 構成比가 달라졌다는 事實이 發見되었다.

7) 繼續使用率이 從前대로 方法別 目標量制度를 實施한 地域에서는 약간 떨어지고, 綜合

<評價研究事業>—

評點制度를 實施한 地域에서는 약간 높아졌지만 그 차이가 아주 근소하여 綜合評點制度를 實施하면 避妊効率が 높아진다고 斷定할 程度에 이르지 못한다.

8) 出産力은 豫想했던대로 綜合評點制度의

實施 與否에 關係가 없는 것이 判明되었다.

9) 全般的으로 1年間의 綜合評點制度의 實施가 家族計劃事業을 質的·量的으로 向上시켰다고 말할 수 있는 뚜렷한 근거를 보여주지 못했지만 반대로 低下시킬 可能性은 아주 희박한 것으로 判단된다.



## 未婚女性の人口 및 家族計劃에 대한 態度調査

未婚女性들의 家族計劃 知識과 그에 관련된 制限 態度를 調査하여 그 實踐 및 問題點을 파악하고 나아가 靑少年에 대한 家族計劃 弘報 啓蒙教育樹立에 有用한 基礎資料를 얻기 위하여 全國 10個 市·道의 15歲에서 29歲까지의 未婚女性을 面接調査하여 다음과 같은 結果를 얻었다.

1) 應答者의 平均 希望結婚年齡은 24.9歲였으며, 平均 子女數는 2.2名이었다.

2) 應答者의 約 77퍼센트가 딸·아들을 구별치 않았고, 既婚女性보다 약한 男兒選好態度를 보였다.

3) 89퍼센트의 應答者가 避妊行爲를 贊成하고 있었으며 家族計劃標語에 대한 贊成率도 98.5퍼센트로 압도적이었다.

4) 應答者의 68퍼센트는 婚前 性經驗에 대해 절대 反對意思를 나타냈다.

5) 應答者의 45퍼센트는 婚前妊娠의 경우 절대로 낳지않아야 한다고 생각하고, 55퍼센트는 사랑하는 사람 혹은 結婚할 사람의 아이 라면 낳아야 한다고 생각하고 있었다.

6) 應答者의 15퍼센트가 異性交際 經驗이 있었으며, 23퍼센트는 現在 교계중인 것으로 나타났다.

7) 應答者의 79퍼센트가 性問題나 妊娠生理등에 대하여 궁금해 했으며, 88퍼센트가 이러한 問題를 相談할 相談所가 必設하다고 應答했다.

8) 應答者의 98.5퍼센트가 적어도 한가지의 避妊方法을 알고 있었으며, 먹는 避妊藥, 女性不妊術, 子宮內裝置, 男性不妊術, 콘돔등의 政府勸獎 避妊方法이 많이 알려져 있었다.

9) 避妊方法을 알게된 經路는 주간지, 잡지(75%), 친구(73%), 라디오(70%), TV(61%), 學校(60%)의 順이었다.

<評價研究事業>—

10) 應答者의 大衆媒體 接觸行動은 既婚婦人보다 활발했으며 印刷媒體보다는 전파매체의 接觸이 더 빈번한 것으로 나타났다.

이와같이 未婚女性이 갖고 있는 少子女 價値觀이나 약한 男兒選好度등이 結婚後 영향받지 않도록 既婚夫婦들에 대한 家族計劃 啓蒙教育이 強化되어야 겠다. 教育水準이 낮은 學

校밖의 未性女婚에 대한 啓蒙教育方案이 마련되어야 겹으며, 주간지나 잡지를 통한 피상적이며 호기심 위주의 知識보다 學校教育을 통한 보다 合理的이고 건전한 避妊知識을 供給하여야 할 것이다. 또한 應答者의 대부분이 性問題나 妊娠生理등에 關係 相談할 相談所에 높은 要求度를 나타내 이에 부응할 相談所等의 相談채널이 긴급히 요청되고 있다.

## 避妊普及體系가 避妊受容에 미치는 影響研究

—農村地域 避妊서비스 便宜性を 中心으로—

우리나라 家族計劃事業에 있어서 地域的 條件에 따라 避妊서비스 體系와 避妊서비스 機關의 分布가 均衡을 이루지 못한 점을 감안하여 避妊 受容上의 편의성, 즉 서비스機關 利用性이 避妊受容에 미치는 影響關係를 밝히려는 것을 目的으로 忠淸北道의 155 個 農村地域(行政里洞)의 現地調查를 實施하였다.

避妊受容率과 避妊受容性 變數間의 단순 相關關係 分析을 해본 結果, 全體地域(邑面地域)에서는 “實際 利用되는 避妊서비스 據點까지의 所要時間 및 거리”, “實際 利用되는 避妊서비스 據點에 속하는 行政地域”, “가장 가까운 避妊서비스 據點까지의 所要時間” 및 “邑·面 事務所까지의 距離”라는 5 個 變數가 有意한 相關關係를 보여주었다. 이러한 有意한 相關關係를 나타낸 避妊受容 便宜性 變數를 屬性別로 보면 大部分이 避妊서비스 據點에 대한 편의성을 나타내며 이중에서도 거리상 가까운

서비스 據點보다도 實際 利用되는 서비스 據點에 대한 편의성 變수가 더욱 높은 상관關係를 보여주었다. 이와같이 避妊受容率과 避妊受容上 便宜性 變數間의 單純 相關關係 分析을 토대로 하여 單一化한 避妊受容上 便宜性 變數와 避妊受容率과의 檢證結果를 보면 避妊受容便宜度가 높아질수록 避妊受容率도 높아지는 것으로 나타났다. 또한 避妊受容을 그 方法의 屬性別로 區分할 때 比較的 專門的 技術을 要하는 方法일수록 避妊受容上 便宜性 程度가 높은 地域에서 많이 利用되는 傾向이 있으며, 月經週期法이나 질의사정법등 非效果的인 方法도 이런 地域에서 많이 使用되고 있는 것으로 나타났다. 이와같이 大部分의 家族計劃事業要員들은 避妊受容上 便宜性이 增大되면 避妊受容率도 따라서 增大된 것이라는 見解를 表明하고 있으며 이러한 점은 邑地域 보다 面地域에서 두드러진 것으로 나타났다.

## 人工妊娠中絶 實態에 관한 研究

### —研究目的—

人工妊娠中絶 施術機關에서 蒐集된 資料를 통하여 可妊女性の 人工妊娠中絶 實態를 把握하는데 本研究의 目的이 있다. 具體的인 目的은 첫째로 人工妊娠中絶 施術環境實態와 둘째로 人工妊娠中絶受容者の 結婚狀態에 따른 實態를 把握하며 셋째로 人工妊娠中絶 經驗頻度에 따른 實態를 把握하는데 있었다.

### —研究方法—

研究方法은 우리나라 中都市水準의 1個市를 選定하여 그 地域의 人工妊娠中絶施術機關을 對象으로 人工妊娠中絶 受容者에 대한 資料를 蒐集하였으며 이 研究를 위하여 별도로 高안된 人工妊娠中絶記錄表를 사용하였다.

### —研究結果—

1) 이 지역 施術機關(22個所)에서 實施되는 月平均 人工妊娠中絶은 891件으로 年間 16,692件의 人工妊娠中絶이 실시되는 것으로

推定되며 이중 未婚女性の 人工 임신중절은 28퍼센트에 해당되는 2,994件으로 推算된다.

2) 年齡別 人工妊娠中絶率은 有配偶婦人중 30歲에서 34歲 群이 1,000名當 166名으로 제일 높았고, 未婚女性群에서는 25歲에서 29歲가 287.6名으로 제일 높았다.

3) 조사지역 거주자의 월평균 人工妊娠中絶은 601件(有配偶 448件 未婚 153件)年間 約 7,211(有配偶 5,376, 未婚 1,835)件이 施術되는 것으로 推定되며 이는 有配偶婦人 1,000名當 108名, 未婚女性 1,000名當 50名으로 해석되나 人工妊娠中絶 反復受容者를 고려할 때 이러한 比率의 主張은 確立될 수 없을 것 같다.

4) 人工妊娠中絶受容者の 年齡分布는 25歲에서 29歲까지의 群이 23.3퍼센트로 제일 높았고, 다음은 20歲에서 24歲까지의 群이 22.8퍼센트, 30歲에서 34歲群이 22퍼센트이었다. 이와같은 현상은 단적으로 최근 젊은 年齡層의 婦人들이 少子女를 가지려는 의욕이 강력하게 作用하고 있다는 것과 未婚女性の 婚前妊娠이 增加趨勢에 있음을 意味하는 것으로 볼

수 있다.

5) 施術者の 現存子女數는 無子女群이 32.1 퍼센트로 제일 많았고, 세子女群이 18 퍼센트, 두子女群은 17.5 퍼센트였다. 無子女群에서 人工妊娠中絶受容이 높은 것은 未婚女性 때문인 것으로 풀이된다.

6) 被施術者の 平均妊娠回數는 4.2 회였으며 平均出産回數는 2.1 회, 人工妊娠中絶 經驗頻度는 2 회以上이 57 퍼센트로 나타나 妊娠의 약 1/2 정도는 人工妊娠中絶로 終結됨을 보였다.

7) 人工妊娠中絶 事由는 78 퍼센트가 出産不願으로서 人工妊娠中絶이 出産抑制手段으로 普遍化되고 있다.

8) 人工妊娠中絶者の 妊娠前避妊實踐者는 4

7.3 퍼센트로서 이들은 避妊失敗에 緣由되어 人工妊娠中絶을 受容한 것으로 풀이된다.

9) 以前妊娠終結類型은 有配偶婦人에서 人工妊娠中絶이 42 퍼센트, 未婚女性에서는 94 퍼센트였으며, 妊娠前避妊關係는 有配偶婦人の 55 퍼센트가 그리고 未婚女性에서는 25 퍼센트가 避妊을 經驗한 것으로 나타났다.

10) 人工妊娠中絶 初經驗者와 再經驗者의 以前避妊行爲를 보면 再經驗者群에서 避妊經驗率이 높았으며, 初經驗者에서는 콘돔사용율이 높았고 再經驗者는 먹는 피임약 사용이 많았다.

11) 人工妊娠中絶 初經驗者가 再經驗者에 비하여 吐露 조절 目的으로 人工妊娠中絶을 受容한 比率이 높았다.

## 避妊方法의 商業的 組織網을 통한 普及促進戰略研究

### ＝研究目的＝

- 1) 避妊藥劑 및 器具의 販賣普及體制와 企業의 販賣促進戰略現況 및 障礙要因把握
- 2) 一線普及을 담당하는 藥局의 機能 및 活動現況把握
- 3) 對象者의 購買行爲 및 要求把握
- 4) 自費負擔 避妊普及의 擴大를 위하여 관련 여건의 改善方案摸索

### ＝研究方法＝

- 1) 國內 避妊藥劑 및 器具生産會社 製品의 流通構造, 生産普及實績, 販賣戰略現況, 普及上의 障礙要因에 대하여 설문을 통한 계통적인 調查實施
- 2) 전국적으로 大都市, 其他市, 邑·面의 世 계층에서 對象可妊婦人 2,000名에 대하여 설

문지를 통한 面接調查를 실시하는 동시에 300개의 藥局에 대한 郵便調查實施

- 3) 調查수집된 資料를 분석하여 關係現황을 把握하는 동시에 改善方案摸索

### ＝研究結果＝

#### 製藥會社調查 :

1) 먹는피임약이나 콘돔제조회사 모두가 현재 避妊藥劑器具의 生産「마진」이나 앞으로의 需要展望에 대해서도 회의적인 反應을 보였으나 慶院生産會社만이 肯定的 反應을 나타내고 있었다.

2) 단, 政府家族計劃事業이 먹는 피임약이나 콘돔의 普及을 中斷할 경우 避妊藥劑器具의 商業性은 상당히 높아질 것으로 기대하고 있어 政府事業을 하나의 防害物로 看做하는 경향이 있었다.

3) 廣告規制事項의 緩화와 藥劑器具收入原料를 免稅品目으로 定해줄 것을 政府에 建議

하였다.

4) 消費者들은 價格보다는 商標위주의 약품 구매를 하고 있으므로 그들의 要求에 副應할 수 있는 有名製藥會社들의 避妊藥劑器具 生産의 참여 내지는 廣告·販賣活動을 자극해야 할 것이다.

藥局調査 :

1) 가장 많이 販賣되는 피임약은 「린디올」, 「오브라」, 「아나보라」의 순으로 나타났으며, 콘돔은 동국물산의 「제리텍스」가 壓到的으로 높은 販賣率을 갖고 있었다.

2) 藥師들은 다른 藥品에 비해서 避妊藥劑의 關心度가 대체로 낮은 편이었다.

3) 避妊藥劑器具의 需要展望에 대해서는 懷疑的이었으며, 政府家族計劃事業이 먹는 피임약이나 콘돔의 배부를 중단하여도 需要量은 현재와 같을 것이라는 否定的 態度를 갖고 있었다.

消費者調査 :

1) 月平均 藥局이용회수는 農村 2.3회, 都

市 3.6회이며, 都市나 農村이나 地域間 差異 없이 50퍼센트 이상이 單골藥局을 소유하고 있어 藥品購買活動이 生活化되어 있었다.

2) 藥品選定時 價格보다는 商標위주의 購買行爲가 地域間 差異없이 높게 나타났다.

3) 避妊藥劑器具의 價格에 대해서 都市地域은 싸다고 한 반면 農村地域은 半數程度가 비싸다는 應答을 하였다.

4) 消費者들에 의해서 指名度가 높았던 製藥會社는 유한양행, 동아제약, 종근당제약, 한독약품, 일동제약, 동화약품의 순이었다.

5) 避妊藥劑利用者 중 政府事業網利用자가 43.4퍼센트, 商業網利用자는 56.6퍼센트였다. 大都市地域은 대부분이 商業網을 利用하는 반면 農村地域은 政府事業利用자가 과반수 이상을 차지하였다.

6) 家族計劃 非實踐者 80퍼센트 정도가 避妊實踐을 計劃하고 있으며, 이 중 먹는 피임약, 콘돔, 陰錠이 차지하는 率は 30퍼센트 이상 이어서 商業網의 增大에 期待를 걸 수 있게 하였다.

## 市·道別 避妊普及 實態調査

### ＝研究目的＝

婦人の出産 및 避妊行爲에 관한 資料를 蒐集分析하므로써 全國 및 市道別 가족계획사업 實態把握을 위한 資料를 提供함을 目的으로 한다.

### ＝研究方法＝

研究方法은 全國 10個 市·道(제주도 제외)에서 각 市道別로 標本抽出된 약 20,000 家口를 대상으로 1979年 3月 15日 부터 5月 21日 까지 實施된 現地 面接調査에 의하여 19,786 家口와 15歲부터 49歲까지의 既婚婦人 14,467 名에 대한 資料가 蒐集되었다.

### ＝研究結果＝

本 調査는 現在 報告書를 作成中에 있으므로 具體的인 研究結果가 후후 報告書에서 言

及될 것이나 主要事業結果를 간추려 보면 다음과 같다.

1) 有配偶 婦人(15~44 歲)의 避妊實踐率은 54 퍼센트로 1978年의 49 퍼센트에 비하여 顯著的한 上昇趨勢를 보이고 있다.

2) 避妊實踐率과 出産率은 각 市·道 별로 많은 差異가 있어 避妊實踐率은 서울과 忠北이 각각 58 퍼센트와 57 퍼센트로 가장 높았고 부산과 全南北에서는 약 50 퍼센트 水準으로 비교적 낮았다.

한편 合計出産率은 京畿와 서울이 각각 2.1과 2.3으로 가장 낮고, 全南北에서는 모두 3.3의 비교적 높은 出産水準을 보였다.

3) 母性保健의 指標가 되는 產母의 分娩場所를 보면 40 퍼센트가 病院分娩으로 1971年(16%)에 비하면 母性保健이 현저히 向上되어 가고 있음을 알 수 있다.



## 家族計劃事業 實績分析 및 現地診斷

### ＝研究目的＝

每月市·道를 통하여 定期的으로 報告되는 月末報告와 各 保健所에서 送付되는 「쿠폰」資料를 토대로 하여

1) 政府家族計劃 事業目標에 대한 事業進度 測定 및 事業活動의 動態를 把握하며,

2) 分析 結果는 定期的으로 各級 事業實務 者에게 配布하여 事業政策樹立은 물론 一線事業에 대한 指導監督을 원활히 할 수 있도록 하고,

3) 家族計劃事業의 評價·研究業務를 擔當 하고 있는 他研究者가 研究活動을 遂行하는 過程에서 研究主題의 選定 및 分析된 研究資料의 事前評價를 위한 基礎資料로 利用될 수 있도록 한다.

### ＝研究方法＝

1) 各市·道에서 每月 報告되는 事業實績 報告書를 基礎로 月別 또는 分期別로 地域別,

事業單位 및 避妊方法別로 그 實績을 集計, 比較分析하며, 分期別 分析結果는 일선 事業擔 當者에게 指導監督用으로 환원시킨다.

2) 「쿠폰」에 의하여 方法別로 人口學的 特性을 把握하여 地域 및 事業單位別 事業效果를 比較分析한다(年 2回).

3) 保健所의 事業實績을 避妊持續年數(CYP)의 개념을 基礎로 分期別 또는 年度別로 分析 評價한다.

4) 地域 및 事業單位別로 現地事業場(保健 所, 移動施術班, 協會附屬醫院, 施術病醫院 등)을 訪問하여 活動狀況과 問題點을 把握하여 事業運營의 改善策을 강구한다.

5) 事業統計 資料蒐集의 正確性을 기하기 위하여 現地 事業機關을 방문지도 한다.

6) 地域別 또는 保健所別 事業實績이 良好한 地域과 不振한 地域에 대한 現地診斷을 통하여 그 原因을 糾明하여 事業施策에 反映토 록 한다.

＝研究結果＝

1) 1979年 避妊方法別 實績을 1978年度와 比較해 볼때 月經調節術이 1978年의 60,797件에서 1979年 79,314件으로 30.5퍼센트가, 卵管手術은 1978年 193,398件에서 1979年에 195,271件으로 1퍼센트가 增加하였을뿐 그 외 避妊方法은 前年度實績과 比較하여 不振한 실정이다. 이를 避妊持續年數(CYP)로 換算하여 보면(月經調節術 除外), 1978年의 CYP는 2,142,203인데 比하여 1979年은 1,920,537로 10.3퍼센트가 低下되었다.

2) 1979年度 避妊方法別 實績을 分期別로 比較하여 보면 먹는 避妊藥과 콘돔은 分期가 經過함에 따라 實績이 好轉되는 反面에 精管手術, 卵管手術, 「루우프」手術 등은 下半期에 이를수록 實績이 低下하였다.

3) 1979年度 事業目標에 대한 年間實績, 有配偶婦人 千名當 避妊持續年數(CYP), 要員 1人當 避妊受容者數, 當初目標에 대한 修正目標 增減率 등을 고려하여 市道別 事業實績을 評價한 結果, 市·道別로는 京畿道가 가장 우수하고, 保健所別로는 市部地域에서는 京畿道 安義市 保健所가 가장 뛰어난 成績을 나타냈다. 郡部地域에서는 京畿道 高陽郡 保健所가 가장

우수한 成績을 나타냈다.

4) 事業實績이 양호한 保健所, 보통인 保健所, 부진한 保健所로 구분한 結果, 事業實績이 양호한 保健所가 많이 분포되어 있는 市·道는 京畿, 釜山, 慶北으로 各各 管内 保健所의 44.4퍼센트, 37.5퍼센트 및 20.6퍼센트이며, 부진한 保健所가 많은 市·道는 江原, 慶北, 忠北順으로 각각 36.8퍼센트, 26.5퍼센트, 및 25.0퍼센트이다.

5) 事業實績이 양호 또는 부진한 地域에 대한 現地 관찰결과에 의하면 兩個地域 모두 事業推進을 위한 地域的特性이나 要員 및 指定病院 등 諸般 與件上의 차이점을 발견할 수 없었고 단지 事業實績이 양호한 地域에 있어서는 各級 事業關係者의 同事業에 대한 持續的인 關心과 事業評價結果를 기초로한 체계적인 지도감독 기능의 活性化로 좋은 성과를 나타내고 있다.

6) 1979年度 「루우프」分析 結果 永久不妊인 精管手術과 卵管手術의 경우 1974年과 比較해 볼때, 精管은 현재자녀수가 0.7名 적어졌고, 卵管은 0.4名이 적어졌으며, 平均年齡도 精管의 경우 0.72歲가, 卵管의 경우 1.5歲가 낮아졌다. 이는 점차적으로 子女를 적게둔 가정과 젊은층의 夫婦들이 永久不妊의 避妊方法을 하고 있는 것으로 思料된다.

## 家族計劃事業 經營情報制度의 開發 및 導入에 관한 研究(繼續事業)

### == 研究目的 ==

本 研究事業은 既存 家族計劃事業統計制度를 經營學的 理論으로 定立된 經營情報「시스템」에 기초한 統計制度를 구축함으로써 事業의 運營 및 管理를 효율화하고 동시에 事業效果를 증진시키는데 目的을 두고 있으며, 同研究目的을 具體的으로 要約하면 다음과 같다.

1) 既存 家族計劃事業을 效率的으로 運營管理하는데 必要한 事業評價體制를 구축하며,

2) 各級 事業종사자가 직접 事業을 計劃하고 遂行하는데 必要한 各種 자료가 포함될 수 있도록 既存事業統計制度를 改善하며,

3) 事業統計制度를 통하여 수집된 各種 자료를 신속히 處理, 이를 各級 事業實務者에게 配布하여 지도감독을 포함한 一線事業遂行에 參考케 하는 情報還流體制를 開發하며,

4) 家族計劃事業과 관련된 各種 記錄, 報告書式의 종류 및 內容을 修正補完하며 書式 管理에 所要되는 要員의 勞力을 輕감케 하는

동시에 統計資料의 質的인 개선을 도모하고,

5) 經營情報制度를 통하여 보급된 各種 統計資料를 各級 事業實務者가 직접 事業遂行에 活用하는데 必要한 知識과 技術을 注入하는데 目的을 두고 있다.

### == 研究內容 ==

本 研究는 다음과 같은 4 단계로 大分하여 推進하며, 各단계의 研究內容은 다음과 같다.

제 1 단계 : 既存情報「시스템」의 分析過程

1) 各級事業從事者의 職務分析을 土台로 하여 各事業從事者가 그들의 職務를 遂行함에 必要로 하는 情報를 究明

2) 記錄 및 報告用書式의 有用度調査와 함께 職務分析에서 나타난 職務遂行과 現在의 書式과의 연관성을 檢討하여 既存의 記錄 및 報告書式이 갖는 問題點分析과 이들의 職務遂行에 有用한 書式의 再開發

3) 既存評價指標의 檢討와 함께 情報流通網을 圖式化하여 앞으로 研究評價 方向을 決定토

<평가연구사업>—

록 한다. 즉 現在의 事業統計「시스템」으로서 事業을 評價할 수 있는 評價指標를 檢討하고 이를 整理하여 새로운 評價指標의 開發

제 2 단계 : 새로운 經營情報「시스템」의 考案

1) 새로운 情報流通「시스템」의 確立을 위한 情報의 構成單位를 檢討選定하고 構成單位別로 評價指標를 選定

2) 情報의 流通回數를 決定하고 流通되는 資料의 正確性을 期하기 위해 資料의 質的인 檢討

제 3 단계 : 開發된 情報「시스템」의 補完作業

1) 새로운 情報「시스템」에 알맞는 각종기록 및 報告書式을 開發함과 동시에 이러한 各種書式을 통해 蒐集된 情報를 어떻게 處理할 것인가를 決定

2) 「시스템」運營 및 利用에 관한 指針書를 開發하고 이에 따른 事業關係者에 대한 訓練을 實施

3) 考案된 「시스템」의 示範事業結果를 評價하기 위한 評價模型의 開發

제 4 단계 : 새로운 「시스템」의 示範運營 및 評價

1) 새로운 經營情報「시스템」의 適合性을 評價하기 위한 示範事業의 推進

2) 同「시스템」을 全國적으로 擴大適用하기 위하여 政策建議案을 作成함과 동시에 示範事業을 土台로한 全國的인 訓練計劃書를 作成

— 研究 方法 —

1) 上記 研究內容中 第 1~3 段階는 各級實務者를 對象으로 한 郵便調査, 現地觀察 및 既存資料의 分析을 통하여 實施한다. 郵便調査는 各市·道 및 市·郡單位의 事業實務者(主務係長 및 先任指導員) 439 名과 邑·面要員 203 名을 대상으로 다음 事項을 調査하였다.

- 各級 事業實務者의 職務分析
- 公式 또는 非公式書式의 活用實態
- 各種 書式에 포함된 情報의 効用 및 活用度
- 各種 書式의 記錄管理에 所要되는 要員의 時間
- 各級 實務者들이 事業遂行上 必要로 하는 情報의 內容
- 事業管理에 必要한 各級 實務者의 知識 및 技術程度等

2) 上記 第1~3 段階의 研究結果를 基礎로 하여 開發된 새로운 事業統計制度의 妥當性을 檢證하기 위하여 京畿道 管內 4 個 保健所를 對象으로 1980 年 1 月부터 3 個月間 示範事業 實施

## 1978年度 家族計劃事業 評價

### ＝研究目的＝

本事業의 目的은 1978년도 정부 家族計劃 事業實績을 地域別, 各 事業部門別로 그 効果와 効率性을 評價하고, 評價結果 나타난 諸般 問題點을 事業實務者와 함께 檢討함으로써 그 改善策을 강구하여 事業의 効率性을 극대 化함에 있다.

### ＝研究方法＝

研究方法은 第一段階로 既存 事業統計資料 이외에 各級 事業機關에서 遂行한 事業實績 및 調査資料를 基礎로 各部門別 事業活動에 대한 効率 및 效果를 綜合分析한다. 第二段階로 上記 一段階의 綜合分析 結果를 土台로 評價세 미나를 개최하여 一線事業 實務者들과 問題點에 대한 檢討와 事業運營制度에 대한 改善策을 강구한다.

### ＝主要結果＝

1) 1978年 정부 家族計劃事業을 통하여 避

妊「서비스」의 혜택을 받은 사람의 數는 773,498名으로서 推定 有配偶婦人(20~44歲) 總數 4,773,390名의 14.1퍼센트에 해당된다.

2) 1978年 事業實績은 避妊方法別 區分없이 前年比 5.8퍼센트가 減少된 낮은 成果를 記錄하였다. 특히 精管手術의 경우는 1970年度以後 계속 增加勢를 보이다가 1978년에는 前年比 31.3퍼센트의 급격히 低下된 實績을 記錄했다.

3) 避妊受容者의 特性을 중심으로 볼 때 受容年齡이 점차 낮아지고 있으며 受容者의 現存 子女數도 적어지고 있어 家族計劃事業이 質的으로 每年 改善되고 있음을 볼 수 있다.

4) 年度別 避妊實踐 傾向을 보면 1968년까지는 「콘돔」 및 「루우프」手術이 主流를 이루었고, 1969年을 起點으로 하여 먹는 避妊藥이 급증하였으나 1977年 부터는 卵管手術이 급증하는 避妊受容者의 選好變化를 알 수가 있다.

5) 事業形態別 實績을 보면 保健所事業이 88.0 퍼센트로 거의 대부분을 차지하며 家族計劃「센타」가 4.5 퍼센트, 家協附屬醫院이 4.0 퍼센트, 移動施術이 3.5 퍼센트의 순서로 나타나고 있다.

6) 1978 年中에 家族計劃「센타」는 8 個所가 증설 되었음에도 불구하고 1977 年에 비해「콘돔」, 먹는避妊藥의 보급 實績이 약간 증가된 것을 除外하고는 施術活動에서는 크게 不振하였다. 특히 家族計劃「센타」가 設置運營되고 있는 大都市地域에는 既存의 指定病醫院이 密集되어 있기 때문에 避妊施術이란 單一目的의 센타運營은 영세민의 特性에 부합되도록 그 運營方案이 再檢討되어야 할 것이다.

7) 移動施術班의 運營상태는 1977 年에 비해 改善된 점이 전혀 없었다. 즉 1979 年 현

재 전국 10 個의 移動施術班中 施術醫師가 確保된 경우는 3 個班으로서 醫師가 없는 施術班은 간호원이 대신 「루우프」施術을 하는등 運營上에 많은 문제점을 안고 있다.

8) 1978 年中의 家協附屬醫院의 實績은 1977 年에 비해 卵管手術을 제외하고는 전반적으로 저조하였다. 특히 서울시의 5 개의원의 實績은 實績이 높은 다른지역의 1 個 醫院의 實績에도 미달되는 부진함을 보였다.

9) 1978 年末 현재 우리나라 施術指定醫療機關數는 2,296 個로 그중 58.8 퍼센트가 都市地域에 位置하고 있으며, 施術醫療機關이 없는 邑·面이 58.6 퍼센트에 이르고 있어 施術機關의 地域的 不均형분포가 큰 문제점으로 대두되고 있다.

## 1979年度 家族計劃事業 評價세미나

家族計劃事業 草創期부터 年例的으로 推進되어 온 本세미나는 中央政策立案者, 一線事業 實務者 그리고 評價研究者들이 前年度事業 實績과 관련된 問題點을 綜合的으로 分析·評價하여 그 結果를 事業遂行에 反映하므로써 그 간의 事業發展에 크게 寄與한 바 있다.

그러나 우리나라의 家族計劃事業은 18年이 탄 年輪속에서 事業規模, 社會·經濟·文化的 與件이 크게 變貌된데 비해 要員活動이나 事業推進方式은 事業初期의 方式을 踏襲하는데 지나지 않았다. 따라서 事業效率性에서 많은 問題點을 지니게 되어 이번 세미나에서는 各 部門別事業活動중 運營改善을 要求하는 領域에 力點을 두고 討議를 進行하였다.

이러한 趣旨로 1979年 3月 29日, 30日兩 日間에 걸쳐 家族計劃研究院에서 開催된 1979年度 家族計劃事業評價세미나중 各 市·道가 發表한 研究課題를 要約하면 다음과 같다.

主題: 工團등 特殊集團에 대한  
家族計劃 接近實態

發表: 서울特別市

汎國民運動으로 展開되고 있는 家族計劃事

業이 企業體에서는 消極的 내지 無關心한 狀態에 있어 대부분이 未婚女性과 靑少年으로 構成되어 있는 이들 組織社會에서의 家族計劃 教育에 蹉跌을 招來하고 있다.

따라서 서울市에서는 企業體內的 勤勞者들이 지금 當장은 避妊普及對象者는 아니지만 早期教育을 實施하여 앞으로 家族計劃을 生活化할 수 있도록 家族計劃에 대한 價値觀을 確立시켜 줄 計劃으로 아래와 같이 事業을 展開할 豫定이다.

### 1. 企業體現況

—企業體數: 161 個

—勤勞者分類: 未婚女性(75,556名), 既婚女性(5,819名), 靑少年(14,282名), 豫備軍(55,717名), 民防衛隊員(40,719名).

—男女別比較: 男(110,718名), 女(81,375名)

—醫務室 設置現況: 設置(110 個), 未設置(75 個)

—醫療人 配置現況: 醫師(85名), 看護員(197名)

〈評價研究事業〉——

—企業體에서의 家族計劃實施現況：實施(83個), 未實施(102個)

2. 推進計劃(接近方法)

第一段階：

- 對象者 特性把握
- 家族計劃 實踐與否
- 產業場 經營者 教育
- 勤勞者 教育

第二段階：

- 企業體의 醫務室 設置勸獎
- 企業體內 家族計劃事業部 設置勸獎
- 保健所 家族計劃要員의 企業體別로 擔當

第三段階：

- 家族計劃 模範企業體 示察
- 家族計劃事業 強力推進의 制度化
- 子女 2名以下の 永久不妊實踐者에 대한 特惠
- 永久避妊實踐者의 子女에게 獎學金支給
- 永久避妊後 投藥費 全額補助

主題：家族計劃要員의

活動實態와 問題點

發表：慶尙南道

◀一線從事者의 役割과 弘報活動

1. 管理的 機能：

- 事業實績把握 및 月報作成
- 事業評價, 問題點分析 및 對策講究

- 器材供給, 情報 및 技術提供
- 各級要員 指揮監督

2. 弘報的 機能：

- 家族計劃實踐誘導
- 避妊知識 및 方法認知
- 藥劑器具 普及
- 不妊施術 勸獎
- 指定病醫院 案內
- 動機誘發을 위한 個人・集團別 弘報.

◀各級要員管理問題點

- 要員 任用資格 要件의 相異
- 要員別 報酬 差異
- 看護補助員 輕視

◀統合要員에 대한 多目的 活用對策

- 要員 任用要件 및 報酬體系 同一
- 保健要員으로 名稱 統一
- 一道單位에서부터 業務 統合推進
- 月報作成者 一名 指定

主題：새마을事業과 統合運營實態

發表：忠清北道

◀새마을婦女會 活動實態

1. 組織數：3,162 個所



2. 會員數 : 138,635 名
3. 運營 : 每分期別 運營協議會 開催
4. 案件傳達方法 : 새마을指導者 月例會議時  
指示, 새마을 婦女會를  
통해 公文示達
5. 問題點 : 事業推進體系の 重複

#### ◀家庭健康記錄簿 活用實態

1. 組織數 : 3,162 個所
2. 會員數 : 138,635 名
3. 管理 및 記載 : 새마을婦女會長, 月 1 回  
點檢, 要員이 事業에 活  
用
4. 問題點 : 管理記載能力不足, 家族計劃登  
錄簿와 重複, 새마을 婦女會長  
不在時 要員이 家庭健康記錄簿  
活用不能

#### ◀새마을事業과

##### 家族計劃事業 連繫推進

1. 家族計劃要員과 새마을指導者가 主體가  
되어 推進
2. 家族計劃要員이 事業總括
3. 새마을指導者에게 年間事業目標 賦與
4. 啓蒙 및 教育擴大
5. 評價制 實施
6. 事業推進 優秀마을 및 指導者 施賞

#### ◀事業推進施行 成果分析

1. 새마을指導者의 事業協調度
2. 一線行政責任者의 事業參與度
3. 地域社會에 家族計劃事業 定着化

主題 : 새마을事業과의

統合運營實態와 問題點

發表 : 全羅北道

#### ◀새마을婦女會 活動實態

1. 組織數 : 8,222 個所(道除外)
2. 會員數 : 289,484 名(道除外)
3. 月例會議 : 4,761 回開催
4. 새마을婦女會員의 家族計劃事業參與度 :  
—每月 家族計劃集會 開催  
—避妊實踐率 58.2 퍼센트

#### ◀새마을指導者의

##### 事業에 대한 協調度

1. 家族計劃事業 認知度  
—豫備軍教育, 民防衛教育, 里洞長教育, 各  
種促進大會, 印刷媒體 및 要員接觸을 통  
하여 習得
2. 一線行政責任者의 事業에 대한 參與度  
—家族計劃 및 人口教育 등 特別教育을 履  
修한 副郡守, 邑·面長, 副邑·面長의 경

〈評價研究事業〉

우 認知度는 높으나 一線行政處理에 급급 함.

一家族計劃 및 人口教育을 받지 않은 行政 責任者의 경우 農村人口減少와 產業場勞 動力 不足을 이유로 회의적인 反應을 나 타냄.

3. 새마을 家庭健康記錄簿 活用實態

一期間：1977年 12月—1978年 12月

一對象地域：全州，群山，裡里，沃漣

一婦女會數：4,710 個所

一事業推進內容：記錄簿作成要領指示，記錄 簿實態分析，現地確認，2 次教育實施

一教育實施：12 個郡，2,971 名(對象地域 除 外)

4. 健康記錄簿 現況分析

一記錄簿作成婦女會：4,239 個(90%)

一有配偶 可妊女性 對 記錄簿作成枚數： 143,046(71%)

一避妊實踐 有配偶 可妊女性：83,331 名 (58.2%)

一避妊方法別：루우프(38.8%)， 기타方法 (21.8%)， 卵管手術(13.1%)， 먹는避妊藥 (10.7%)， 콘돔(8.5%)， 精管手術(7%)

一非實踐理由：子女를 더 원해서(19.5%) 아들 갖기 위해(15.5%)， 妊娠(13.2%)

一弘報啓蒙：集會(年平均 4.7 回)， 參席者 (年平均 24 名)

主題：施術醫師가 없는 邑·面에서의

施術事業 實態 및 問題點

發表：全羅南道

家族計劃을 願하는 避妊施術希望者가 있다 면 어느 時間이나 場所에서라도 良質의 避妊 서비스를 받을 수 있도록 잘 訓練된 施術醫師 가 고루 分布되어 있어야 할 것이나， 現實은 都會地에만 密集되어 良質 서비스 供給에 큰 問題를 갖고 있다. 따라서 施術 醫療機關 指定擴大를 위하여 努力하고 있으나， 家族計劃 施術 醫療機關의 分布 狀況을 보면 全道內 73 퍼센트의 邑·面에 施術醫療機關이 하나도 없 는 實情에 있다. 이는 施術技術의 微弱， 家族 計劃事業의 時代的 切實感이나 必要性에 대한 認識不足， 또는 낮은 施術費등의 이유때문이다. 이같은 問題點을 안고 醫療脆弱地 解決을 위해 精管施術은 移動施術班을 통한 集中出張 施術， 卵管 및 月經調節術은 指定機關에 引導 施術， 루우프는 保健所 施術要員의 現地巡回 出張， 港島는 病院船이나 便乘施術을 活用하 고 있다.

앞으로의 家族計劃事業은 避妊普及의 質的 向上을 위해 施術醫師의 補修教育과 醫療機關 의 義務的 參與를 위한 制度 設定， 事後管理 에 所要되는 適正 豫算確保 등으로 積極的인 뒷받침이 要望되고 있다.

主題：施術醫師 및 施術器材 不均衡  
分布로 인한 事業上의 問題點  
發表：江原道

1. 施術醫師가 없는 地域에서의  
施術事業實態 및 問題點
  - 交通不便으로 對象者 手配 至難
  - 被施術者 輸送中 交通費 및 中食代 負擔
  - 要員 負擔金 過重으로 事業意慾 低下(勸  
獎費 復活 및 旅費 現實化)
  - 施術病院의 大都市 偏重으로 事後管理 不  
徹底
2. 施術器材가 없는 地域에서의 施術問題點
  - 器材不備로 住民 呼應度 貧弱
  - 施術裝置 自進確保 困難
  - 醫療機關 都市集中, 施術專門醫 不足
3. 移動施術班의 活動實態 및 問題點
  - 農漁村 및 脆弱地 派遣巡回 施術 및 指導
  - 鑛山村 및 產業勤勞者 集中 施術
  - 醫療保護者 永久不妊術 擴大普及
  - 豫算不足
  - 移動施術醫師 報酬低廉으로 忌避
  - 現代的 醫療裝備不備로 道立醫療院機械貸  
與使用
4. 施術醫師가 없는 地域에서의  
副作用 發生者 處置 및 問題點
  - 當初 施術機關 移送 責任治療依賴

- 應急患者 發生時 保健所에서 應急處置後  
重症醫療機關에 移送治療
- 副作用 發生時 長期放置
- 治療期間中 生計困難

主題：卵管施術者 追加調查結果  
發表：江原道

女性不妊術中 腹腔鏡 施術事業에 力點을 두  
어 간혹 發生되는 副作用을 없애고 避妊實踐  
群을 擴大시키기 위해 調査한 結果, 被施術者  
의 平均年齡은 34 歲, 結婚期間은 13 年, 妊娠  
回數는 5 回, 生存子女數는 3.8 名, 痛症期間  
은 3 日로 나타났다. 副作用은 痛症 및 腰痛  
症勢가 많았으며, 食慾不振, 炎症, 月經不順,  
氣運不進, 肥滿症 등이 있었다. 建議事項으로  
는 保健所長을 特別訓練하여 保健所 單位로 政  
府에서 腹腔鏡을 配定 施行토록 推進하며 腹  
腔鏡 施術教育 修了證 發給時 熟練度를 試驗  
할 것이 要望되어졌다.

主題：避妊普及處로서의  
開業醫 및 藥局의 活用可能性  
發表：釜山直轄市

現家族計劃事業의 약점을 補完하며 避妊受  
容者의 量的 擴大와 質的인 避妊實踐率을 極  
大化하며 避妊行爲의 生活化를 꾀하기 위한  
戰略으로 一般開業醫 및 藥局의 商業網을 充

한 普及擴大는 絶對히 必要하다. 開業醫를 活用하면 被施術者에게 가깝고 원하는 病醫院을 選擇하는 편의가 提供되며, 避妊行爲의 비밀 유지도가 높아 呼應度가 높아지고, 市民의 信賴度를 向上시킨다. 그러나 少數施術의 質的 低下가 우려되며, 施術에 대한 責任感 稀薄과 被施術者의 서비스 低下가 問題된다.

또한 藥局은 大衆에게 購入의 편의를 提供하나 商業的 惰性으로 성실한 家族計劃이 이루어지지 못하고, 藥劑器具의 특별한 知識과 用法이 必要하므로 藥效의 虛失率이 많을 것이 우려된다. 이에 따른 事業組織上의 問題는 現在 施術指定醫外 一般開業醫가 대부분 避妊 施術을 願하지 않으며, 一時的 擴大로 教育訓練 未熟으로 施術의 質的 低下와 副作用이 많을 것으로 豫想된다. 藥局은 藥品의 品質 및 藥價調整問題가 야기될 것이다. 그러므로 좀더 철저한 教育訓練을 이수토록 강력한 行政 措置가 必要하고, 現在까지 직접 관련되어 있지 않던 一般開業醫와 藥局 醫療人이 家族計劃 事業 특수성을 인정하고 적극 [參與]토록 制度化시키며, 專門研究發展을 도모해야할 것이다.

主題：各種 避妊法의 普及을 위한  
一般開業醫 및 藥局의  
活用實態 및 可能性

發表：濟州道

一般開業醫를 통한 避妊施術은 무우프를 제

외하고는 施術費가 비교적 高價다 自費負擔에 의한 被施術者가 희소한 實情이다. 濟州市의 경우 被施術者 4,356名中 自費施術者는 5.5 퍼센트에 불과하며, 南關市 藥劑師가 그중 절대다수를 차지하고 있다. 콘돔이나 먹는 避妊藥은 인근 藥局에서 손쉽게 購入할 수 있어 都市地域에서는 保健所 供給量보다 藥局 販賣量이 훨씬 넘어서고 있다. 濟州市의 경우 1년간의 避妊藥劑器具 보급상황을 살펴보면 콘돔은 중보급량의 68.2 퍼센트, 먹는피임약은 86.4 퍼센트가 藥局에서 販賣되었다. 이는 政府支援에 의한 供給量보다 藥局普及率이 主宗을 이루며 全體有配偶 可妊女性의 24.1 퍼센트가 藥局을 活用하고 있다. 무우프 施術이 간편하고 언제나 원하는 時期에 插入·除去가 可能하므로 一般開業醫 및 市·郡保健所 家族計劃要員을 教育하여 손쉽게 施術을 받을 수 있도록 함으로써 避妊普及擴大事業에 再活用해야 할 것이다.

그러나 避妊對象者의 대부분이 無料施術을 願하며, 精管 및 卵管施術은 熟練된 技術을 要하므로 問題가 있다. 또한 무우프施術은 一般醫가 手術費를 받을 수 없고, 被施術者가 事務的 절차의 번잡으로 施術을 기피하는 경향이 있다. 콘돔 및 먹는피임약은 藥局 販賣價格과 保健所普及數手料간의 格차로 低所得層 利用者에게 負擔을 주고 있으며, 藥局이 都市에 集中되어 農村 住民에게 혜택을 줄 수 없는 事業組織上 問題를 안고 있는 實情이다.

主題：市·道單位 事業評價 및  
指導監督實態와 問題點

發表：京畿道

1. 市·郡 評價方法 및 指導監督：

1977年度에는 避妊年數 實績爲主로 1978年度에는 避妊施術方法別 勸獎難易度와 行政力의 動員與否, 管理者의 關心度 및 活動狀態, 低年齡層 및 少子女保有對象者 施術實績등을 考慮하여 評價 分析하였다.

또한 1977年度 指導監督은 必要時 出張하였으나 1978年度에는 全職員을 要員化시켜 地域擔當指定 指導監督制를 採擇하여 定期 또는 隨時로 月例會 參席 및 現地確認과 事業推進上 問題點, 情報交換등을 指導監督하였다.

2. 京畿道內의 自體事業 評價指針：

- 地域擔當職員을 指定하여 指導監督하며, 市·郡 事業實績을 每月 分析하여 示達
- 產業場 및 特殊地域에 대한 事業을 地域의 特殊性을 考慮하여 計劃樹立 및 施行
- 豫備軍事業을 우선적으로 推進하며, 施術 副作用者에 대한 措置를 徹底히 하며, 指定醫機關을 定期的으로 點檢
- 새마을 婦女會를 통한 敎育 및 事業의 積極推進
- 事業 管理者들의 弘報를 強化하는 것을 細部指針으로 하여 家族計劃事業의 量的·質的 向上으로 實踐率을 提高시키고 效率的인 事業을 遂行

主題：施術指定醫師 指導監督實態와  
副作用 發生에 대한 對處方案

發表：忠清南道

1. 指導監督 實態

- 代理施術 與否
- 施術後 抗生劑 投與
- 診療記錄簿의 備置 및 記錄의 正確性
- 施術費 追徵 與否
- 事後 觀察 與否

2. 副作用에 대한 對處方案

- 適格 對象者 選定 施術
- 施術前 避妊 施術原理에 대한 充分한 敎育 및 手術後 遵守事項周知
- 徹底한 事後管理
- 施術醫師 指導取消

主題：事業豫算 및

人力行政組織面에서의 改善策

發表：慶尙北道

不妊手術中 國家에서 試圖하는 卵管手術은 全國的으로 淸 別 目標量制度를 改善하고 點數制度를 採擇함이 淸실히 要望되며, 男兒選好思想이 淸한 우리나라에서는 卵管希望者數가 淸차 줄어가는 傾向이어서 豫算面에서 節減되고 있다. 市·郡으로 示達되는 家族計劃

〈評價研究事業〉——

豫算은 施術費支給에 있어서 保健所를 통하는 것이 편리하고 時間을 短縮시키게 된다. 또한 地域事情에 따라 邑·面要員의 人力增員이 時急하다. 家族計劃 邑·面要員의 資格基準을 緩和하여 待遇를 改善하고 要員의 離職에 따르는 現實的인 行政, 事業遂行의 問題點을 縮

小시켜야 할 것이다. 行政組職 側面에서는 우선적으로 保健所 新設이 切感되고 職制의 改編, 事業專用 車輛의 解決, 事業書式의 改善 등을 서둘러 보다 意慾的인 事業의 方向을 모색하여야 할 것이다.

## 家族計劃事業 評價 調査

### ＝研究目的＝

本 研究의 長期目的은 家族計劃事業의 成果와 계반 문제점을 파악하며 앞으로 家族計劃事業의 効率的인 추진을 위하여 有用한 基礎資料를 提供하는데 있다. 短期目的은 婦人의 社會·經濟的인 背景 및 子女에 대한 價値觀의 變化를 파악하며 이에 따른 出産水準의 變化추세를 測定하며, 家族計劃에 대한 知識, 態度, 實踐의 樣相과 家族計劃事業의 進度 및 문제점을 파악하며, 最近 지속적으로 增加一路에 있는 人工流産實態를 알아보고, 初婚年齡의 推移와 出産行爲의 關係를 규명하여 향후 出産調節政策의 綜合的인 計劃 수립에 必要한 基礎資料를 提供하는데 있다.

### ＝研究方法＝

#### 標本抽出 및 調査對象 :

二段階層化抽出法에 의거하여 전국적으로 151個 調査區를 選定한 後 그 標本調査區內

에서 8,160 가구를 調査對象으로하여 同家口內에 居住하는 既婚婦人(15~49 歲)에 대하여 準備된 調査票에 따라 出産力 및 家族計劃實態에 관한 면접조사를 實施했다.

#### 分析方法 :

本 調査의 研究目的에 적합하다고 생각되는 敘述的 分析法을 채택했으며 특히 강조된 것은 과거 다른 調査와의 時系列的 分析方法을 適用시켰다.

### ＝研究結果＝

1) 初婚年齡의 지속적인 상승추세가 近來에 들어오면서 극히 둔화된 現象을 보여주고 있었다.

本 調査 結果 平均 初婚年齡은 女子가 23.5 歲, 男子가 27.2 歲로 나타났다.

2) 現在 子女數는 3.2 名으로 밝혀졌는데 이는 過去調査와 比較해 볼때 점차적으로 多子女選好傾向이 악화되고 少子女規範이 형성되어가는 傾向을 보여 주었다.

<評價研究事業>—

3) 出産水準에서도 合計出産率이 1960 年の 6.0에서 本調査에선 3.2로 크게 低下되었다.

이러한 出産率 低下는 年齡別로는 35歲 이상의 高年齡層에서 두드러지게 나타나고 있다.

居住地別로는 都市의 경우가 農村에 비하여 近來에 오면서 出産率 低下速度가 둔화된 현

상을 보여 주었다.

4) 人工流産은 全體婦人の 약 40 퍼센트가 경험한 것으로 나타났다. 地域別로는 大都市가 50 퍼센트, 農村이 29 퍼센트가 人工流産을 경험하고 있었다. 원하지 않는 妊娠의 경우는 약 80 퍼센트가 人工流産 實施意思를 보였다.



## 研究結果活用을 위한 評價會議

研究結果를 실제로 活用하도록 하기 위한 實用性있는 解決方案을 摸索함을 目的으로 한 本 研究의 內容은 첫째, 정부, 대학, 연구기관, 事業實務측으로부터 關聯分野 專門家를 초청, 研究結果의 効果적인 活用方案에 關係 諮問을 받았으며, 둘째, 研究結果의 政策反映을 위한 문제점 認知 및 對應전략을 구상하였으며, 政策決定者, 實務者, 研究者들이 研究結果를 더 잘 利用하고 活用하도록 하기 위해 研究結果의 제시과정에서 効果적인 보급방안을 강구하였으며 셋째, 研究의 生産者와 消費者가 한자리에 모여 서로의 문제점과 건의 사항등을 토의함으로써 상호 협조 분위기를 조성하였다.

本 評價會議에서는 6 個의 主題論文이 발표되었으며, 分과토의 및 종합토의를 거쳐 研究結果의 活用方案의 구체적인 案이 건의되었다.

1) 세미나, 회의, 「익-산」을 통해 研究者와 정책실무자들이 자주 만남을 기회를 넓힌다.

2) 結果의 제시방법도 중요하므로 原資料를 加工하여 즉 再生産하여 보급하는 기능을 강화한다.

3) 生産者 活動報告會를 조직화 할것과 研究者들이 研究結果를 발표할 때 政策에 반영될 수 있는 方案까지 제시하여야 한다.

4) 家族計劃研究院의 人口情報管理센터의 작업을 강화한다.

5) 研究結果 活用分野에 關係하는 기관으로 가족계획기술자문단(ICTAM)과 家族計劃研究院이 적합할 것으로 제안되었다.

## 都市低所得層의 家族計劃事業評價

### ＝研究目的＝

우리나라 大都市(서울·부산)에 居住하고 있는 低所得層의 人口 및 家族計劃現況과 그들의 社會·經濟的 特性을 調査하며, 都市低所得層을 위하여 育兒人口活動基金에 의해 1974년부터 설치 운영된 家族計劃센터의 住民利用度를 調査하고 利用者의 社會·經濟的 및 人口學的 特性을 파악하며 센터의 效率을 評價하여 向後 센터運營에 改善策을 提示하는데 本 研究의 目的이 있다.

### ＝研究方法＝

本 研究의 方法은 첫째, 서울과 부산의 低所得家口中 6,315家口를 標本抽出하여 面接 調査하였고, 둘째, 서울과 부산의 12개 家族計劃센터와 9개 保健所에 대하여 1974년부터 1978년까지의 實績, 人員, 예산을 調査하였고, 154명의 要員에 대해서 面接 調査하였다.

### ＝研究結果＝

#### 住民의 人口 및 社會·經濟的 特性

1) 平均家口員數는 서울과 부산 모두 4.6명으로서 1975년 센서스 結果인 4.9명보다 0.3명이 낮다.

2) 家屋所有別로는 “自家”가 43.0퍼센트 “傳貰”가 27.4퍼센트, “月貰가” 26.8퍼센트로서 다른 人口層보다 月貰率이 약 10퍼센트가량 높다. 그리고 使用房이 한개인 家口가 전체의 67퍼센트를 차지하고 있다.

3) 家口의 月收入은 5만원~7만5천원이 40퍼센트이고, 4만원이 25퍼센트, 7만5천원~10만원이 14퍼센트, 10만원~15만원이 13퍼센트이며 전체의 평균은 7만천원이다. 이는 1977년의 서울시 一般家口의 9만천원보다 2만원이 적다.

#### 出產率

一般出產率은 91.1, 合計產率은 3.0이었다.

## 家族計劃

1) 家族計劃實踐率은 48.4 퍼센트로 1976 년 都市에서의 避妊實踐率 48 퍼센트와 비슷하다.

2) 家族計劃 現 實踐方法別 實踐率은 可妊 婦人中 卵管手術이 10.1 퍼센트, 루우프가 8.9 퍼센트, 먹는피임약이 7.8 퍼센트, 週期法이 6.3 퍼센트, 콘돔이 5.4 퍼센트, 精管手術이 5.0 퍼센트, 其他方法이 4.3 퍼센트로서 과거 調查結果와 比較해 볼때 不妊施術에서의 實踐率이 急增한 것이 特征적이다.

### 住民의 保健所, 家族計劃센터 利用

1) 20 歲에서 44 歲까지의 有配偶婦人中 지난 1 年 동안에 保健所나 家族計劃센터를 訪問해본 婦人은 40.2 퍼센트이며, 이중 34.5 퍼센트가 保健所를 주로 訪問했으며 5.7 퍼센트가 家族計劃센터를 訪問하였다.

2) 保健所는 30 歲에서 39 歲의 日齡層이,

家族計劃 센터는 25 歲에서 34 歲의 日齡層이 많이 利用하고 있는 것으로 나타났다.

3) 保健所나 家族計劃 센터의 訪問目的은 藥劑購入이 31.9 퍼센트, 母子保健이 29.1 퍼센트, 施術이 24.5 퍼센트, 相談이 14.5 퍼센트의 순이다.

4) 婦人이 保健所나 家族計劃 센터를 訪問하는 데 가장 影響을 준 것은 “이웃 또는 親知”가 58.7 퍼센트이고 “家族計劃要員”이 26.3 퍼센트이며 “메스콤 또는 포스터”가 1.4 퍼센트의 순이다. 그리고 婦人의 年齡이 높아질수록 家族計劃要員의 影響이 커지며 이웃 또는 親知의 影響은 줄어드는 경향을 보였다.

5) 婦人의 特性과 比較해 보면 敎育程度가 낮을수록, 追加希望子女가 적을수록, 의료신뢰감이 높을수록, 그리고 保健所나 家族計劃센터와의 交通이 便利한 婦人일수록 保健所나 家族計劃 센터를 많이 訪問하고 있다.

## 家族計劃 및 出産力 實態調查

本 研究事業은 우리나라의 家族計劃實態把握과 앞으로의 事業推進에 필요한 基礎資料를 提供하기 위하여 實施되었다.

1978年 6月 12日부터 1個月間 50名의 調査員에 의해서 全國 95個 邑·面·洞에서 標本抽出된 5,477家口를 對象으로 現地面接調査로 3,603名의 可妊年齡層 有配偶婦人에 대한 家族計劃 및 出産力實態資料를 蒐集하였다.

本 研究에서 分析된 主要結果를 要約하면 다음과 같다.

### 婦人의 特性

1. 婦人의 敎育程度가 현저히 向上되어 中學校 以上の 比率이 37퍼센트나 되며, 無學의 比率은 1971年의 35퍼센트에서 15퍼센트로 激減되었다.

2. 主要文化用品에 대한 所有率은 라디오가 88퍼센트, 텔레비전 77퍼센트, 선풍기 69퍼센트, 냉장고 22퍼센트, 전화 18퍼센트로 生活水準이 向上되었음을 알 수 있다.

3. 有配偶婦人의 平均家口員數는 5.4名으로

都市(5.1名)보다 農村(5.8名)이 더 많았다.

4. 調査對象중 應答한 有配偶婦人의 平均年齡은 34.9歲이며, 平均結婚期間은 13年 8個月이었다.

5. 現存子女數는 3.1名이며, 都市(2.7名)와 農村(3.6名)間의 差異가 1名이나 되었다.

### 子女에 대한 態度

1. 理想子女數는 1967年의 3.7名에서 1978年에는 2.7名으로 減少하였으며, 理想男兒數는 1.6名, 理想女兒數는 1.2名이었다.

2. “들만 낳자”에 대한 贊成率은 74퍼센트인데 반해 “딸·아들 구별말자”에 대한 贊成率은 53퍼센트에 불과하였다. 이는 子女의 數보다는 子女의 性에 더욱 執着을 갖고 있는 것으로 볼 수 있다.

### 避妊에 대한 知識 및 態度

1. 避妊方法에 대한 知悉程度는 매우 높아 한두가지의 避妊方法을 아는 婦人이 76퍼센트

그 避妊方法을 認知하는 婦人은 97 퍼센트에 달하고 있다.

2. 一般的으로 政府普及의 避妊方法과 女性 避妊方法에 대한 知悉程度가 높은 것으로 나타났다.

3. 各避妊方法에 대한 風聞認知率은 먹는 避妊藥(86%)과 루우프(79%)의 順으로 높은 반면 好誼度는 卵管(64%), 精管(52%) 그리고 콘돔(48%)의 順으로 나타났다.

#### 初婚年齡 및 첫아이 分娩時 年齡

1. 有配偶婦人의 初婚年齡은 結婚年度가 最近에 이를 수록 점차 上昇하는 傾向을 보이고 있다.

2. 有配偶婦人의 平均初婚年齡은 21.3 歲로 1950 年 以前에 結婚한 婦人의 17.1 歲에서 1976 年 以後에 結婚한 婦人은 23.0 歲로 上昇되었다.

3. 첫아이 分娩時年齡은 最近에 이를 수록 점차 높아지는 趨勢를 보이고 있으나 初婚年齡과의 差異는 점점 좁아지고 있어 早期出産 傾向을 엿볼 수 있다.

#### 避妊經驗 및 첫 避妊時의 特性

1. 15 歲에서 44 歲까지의 有配偶婦人의 避妊經驗率은 69 퍼센트로 事業草創期인 1964 年의 12 퍼센트에 비해 현저히 上昇되었다.

2. 避妊經驗率은 都市에서 74 퍼센트, 農村

에서 64 퍼센트였는데 1976 年以後 都市에서의 不妊術의 急增으로 都市와 農村間의 隔差가 더욱 커지게 되었다.

3. 避妊經驗婦人의 첫 避妊方法은 먹는 避妊藥이 43 퍼센트로 가장 높고, 그 다음은 루우프(25%), 콘돔(16%), 不妊術(7%), 週期法(6%) 順이었다.

4. 첫 避妊時의 年齡은 平均 28.9 歲로 避妊採擇時期가 最近에 이를 수록 낮은 趨勢를 보이고 있으나 1978 年 避妊採擇者는 斷産을 위한 不妊術의 受容者增加로 오히려 上昇傾向을 보이고 있다.

5. 첫 避妊時의 子女數는 2.7 名으로 都市婦人에서는 過半數(56%)가 現存子女數 2 名 以下일 때 첫 避妊을 採擇한 것으로 나타났으나 農村에서는 現存子女數 2 名 以下에서 첫 避妊을 採擇한 婦人은 3분의 1 정도에 지나지 않았다.

#### 現避妊實踐率

1. 1978 年 避妊實踐率은 49 퍼센트로 계속 增加趨勢를 보이고 있으며 특히 最近 都市에서의 避妊實踐率 上昇이 더욱 加速化되어 都市(54%)와 農村(42%)間에 현저한 差異를 보이고 있다.

2. 年齡別 避妊實踐率의 變動에 있어 1975 年까지만 해도 35 歲에서 39 歲의 年齡層에서 避妊實踐率의 上昇現象이 加速化되었으나 그

以後부터는 30歲에서 34歲의 年齡層에서 避妊實踐率이 더욱 急速히 上昇되어 가고 있다. 특히 都市에서 더욱 뚜렷한 上昇傾向을 나타내고 있다. 머지않아 우리나라도 先進國의 경우와 마찬가지로 30歲에서 34歲의 年齡層에서 가장 높은 避妊實踐率을 보일 것으로 豫想되고 있다.

3. 避妊方法別 避妊實踐率은 卵管이 10.9퍼센트, 精管이 5.6퍼센트, 루우프 9.5퍼센트, 먹는避妊藥 6.6퍼센트, 콘돔 5.8퍼센트, 그리고 其他 避妊方法이 10.4퍼센트로 一時避妊에서 永久避妊으로 그 避妊樣相이 轉換되어가고 있음을 나타냈다.

4. 避妊方法別 實踐樣相을 地域別로 볼 때 都市에서는 男女不妊術이, 農村에서는 루우프와 不妊術이 가장 選好도가 높은 避妊方法으로 나타났다.

5. 1977年 卵管不妊術의 無料化로 政府補助에 의한 避妊實踐率은 1976年の 22퍼센트에서 1978년에는 28.2퍼센트로 上昇한 반면 自費負擔에 의한 避妊實踐率은 同期間에 22퍼센트에서 20.6퍼센트로 오히려 低下傾向을 나타내었다.

#### 避妊中斷理由

避妊中斷者를 對象으로 中斷理由를 보면 副作用에 의한 避妊中斷이 36퍼센트로 가장 높고, 그 다음은 아기를 낳기 위하여 22퍼센트, 失敗妊娠 10퍼센트, 健康 8퍼센트, 使用不便

8퍼센트의 順이었다. 특히 루우프와 먹는 避妊藥에서 副作用에 의한 中斷比率이 각각 52퍼센트와 51퍼센트로 높은 率을 보였다.

#### 避妊普及 對象者

20歲에서 44歲까지의 有配偶婦人중 실제로 新規避妊普及이 가능한 第1次的 避妊普及 對象者는 약 22퍼센트이었다. 따라서 이런 現象은 49퍼센트의 避妊實踐率을 최대한 71퍼센트 水準으로 끌어올릴 수 있는 可能性을 示唆한다.

#### 人工流產實態

1. 最近 人工流產의 急增現象으로 人工流產 經驗率이 높아지고 있다. 즉 15歲에서 44歲까지의 婦人의 經驗率을 보면 1976年の 39퍼센트에서 1978년에는 49퍼센트로 急增現象을 보였다.

2. 人工流產經驗率은 都市에서는 35歲에서 39歲까지의 年齡層이 73퍼센트로 가장 높았고, 農村에서는 40歲에서 44歲까지의 年齡層이 51퍼센트로 가장 높았다.

3. 有配偶婦人의 合計人工流產率은 1978年이 2.92로 1973年の 2.05보다 현저한 上昇率을 보였고, 年齡別 人工流產率은 1975년까지만 해도 30歲에서 34歲까지의 年齡層에서 가장 높은 率을 보였는데 1978년에는 25歲에서 29歲까지와 35歲에서 39歲까지의 年齡層이 각각 156으로 가장 높은 合計 人工流產率을

보였다. 이러한 現象은 都市의 경우 25歲에서 29歲까지의 年齡層이 1975年의 99에서 1978年에 186으로, 農村의 경우 128에서 147로 急增現象을 보였기 때문이다.

이와같이 最近 人工流産이 急增함에 따라 지난 1年間 總妊娠終結件數중 妊娠消耗率이 50퍼센트나 되었다.

### 出 産 率

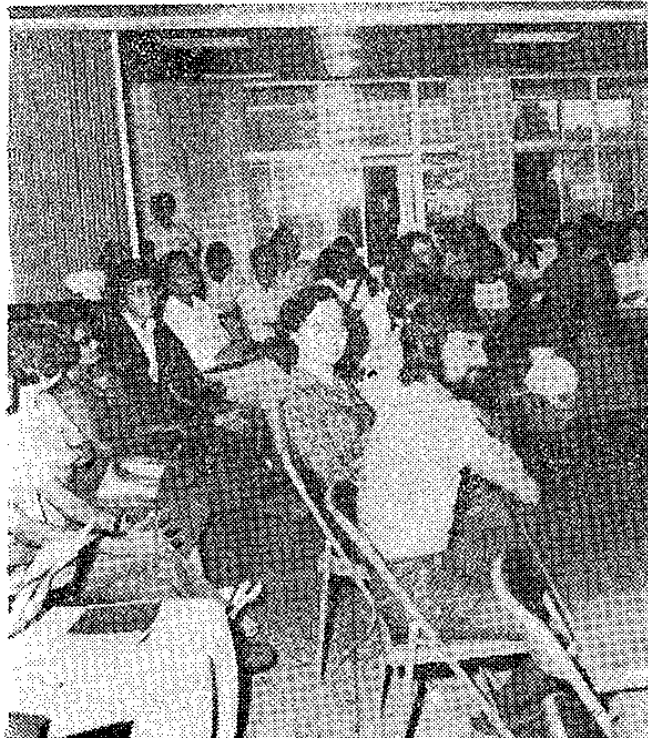
1. 出産率は 우리나라에서 家族計劃事業이

처음 着手되던 1962年 15歲에서 49歲까지의 有配偶婦人의 合計出産率 5.6에서 2分の 1로 低下된 2.7이었다.

2. 都市와 農村에서의 合計出産率は 각각 2.3, 3.4로 都市에서의 出産率 水準이 현저히 낮았다.

3. 年齡別 出産率は 특히 30歲以上の 層에서 현저한 減少趨勢를 보였는데 이는 最近 早期斷産傾向에 의한 것으로 미루어 생각된다.

## 開發普及事業



## ＝ 總 論 ＝

1979年度 開發普及事業은 各種 情報의 蒐集管理로 各階層別 領域別 從事人力이 필요로 하는 事業情報를 加工하여 提供함은 물론 國內外 有關機關과의 技術協力에 필요한 情報와 技術을 交流하여 事業發展에 이바지하였다.

그간의 활발했던 研究와 事業開發 結果는 情報의 洪水狀態를 맞은 느낌조차 들어 어떻게 하면 이 풍부한 情報를 效果的으로 管理하고 最大限으로 利用하여야 겠다는 認識과 이제 事業이 어느정도 成功하지 않았느냐 하는 認識이 國內外적으로 技術協力이 강화되어야 겠다는데 關心의 焦點이 모여졌다. 즉 우리나라는 물론 事業開發이 不振한 「아시아」대부분의 나라들이 事業遂行過程에서 생기는 成功要因이나 障礙要因에 관한 情報를 相互交換 함으로써 出産調節事業 發展에 寄與한바 크다.

1979年度에 遂行된 開發普及事業의 基本方向은 1) 새로운 프로그램의 開發과 擴大에 附隨되는 文獻情報活動의 強化 2) 國內唯一의 國內人口情報管理센터로서 機能強化를 위한 國內外 人口情報網의 構築 3) 研究結果의 反映을 위한 情報의 活用強化 4) 國際機關과의 技術協力에 의한 人力訓練 및 技術交流 5) 資料銀行의 設置運營이었다. 이러한 方向아래 推進되었던 事業別 主要內容을 紹介하면 ;



## ＝ 文 獻 情 報 ＝

### ▶ 資料開發 및 弘報

當研究院에서 生産되는 각종 報告書, 定期 刊行物 및 諸般 情報資料를 對象特性에 따라 開發製作하여 國內外에 傳達함으로써 政策反映 및 對外弘報強化策에도 이바지한다.

#### 定期刊行物

題 號	刊別	部數	配 付 對 象
가족계획 소식	年刊	每8,000	國內要員
人口情報	季刊	每1,000	國內行政家, 政策決定者, 研究者, 實務者
家族計劃 論 集	年刊	500	國內外 有關機關, 研究者
年 報	年刊	300	國內外 研究機關, 圖書館
KIFP Bulletin	年2回	1,000	國內外 有關機關 및 人士
팜 프렛	年1回	2,000	當研究院 訪問者

### ▶ 調查研究

#### 人口情報實態調查

有關機關 105 個 機關의 人口情報生産現況,

進行中인 혹은 計劃事業을 調查 把握하여 情報生産者와 利用者에게 必要한 情報를 提供하  
므로써 意思疏通의 間隔을 좁히고 이미 生産  
된 人口情報를 蒐集, 加工하여 叢誌와 人口 및  
家族計劃名錄에 收錄했다.

#### 人口情報 翻譯事業

國際間의 人口情報流通을 極大化하기 위하  
여 國英文資料를 各各 翻譯하여 發刊하는 사  
업을 UNFPA 支援과 ESCAP 의 協調로 遂  
行했다. 發刊된 자료는 “人口學辭典”으로 유  
엔에서 발간한 Multi-lingual Demographic  
Dictionary 를 國文으로 번역한 것이며, Kor-  
can Family Planning Program and Popul-  
ation Policy 는 “韓國家族計劃事業 現況 및  
對策”을 英文으로 번역한 것으로 ESCAP 이  
發刊 配布할 예정이다.

#### 人口情報管理實務者會議

人口情報를 管理하는 實務者間의 會議를 年  
1 回 開催함으로써 關係者間의 效率的인 流通

〈開發普及事業〉——

과 相互協力 方案 및 流通上의 問題點을 協議했다.

文獻情報資料 發刊

資料名	刊別	部數	配付對象
書誌 (Bibliography)	年刊	400	國內外研究者 有關圖書館
人名錄	年刊	300	國內研究者 有關機關
受書目錄	季刊	200	有關機關圖書館

▶資料蒐集

購入, 寄贈, 交換 등의 方法으로 國內外로 필요한 資料를 蒐集하였다.

圖書:

- 購入: 東書 43 卷, 洋書 45 卷
- 寄贈 및 交換: 東書 165 卷, 洋書 193 卷

定期刊行物:

- 購入: 40 種
- 寄贈 및 交換: 135 種

非圖書資料

- 寄贈: 190 部

▶所藏資料 現況

圖書: <單位: 卷>

主題別	東書	洋書	計
人口 및 人口學	571	1,032	1,603
經濟 및 經濟學	152	288	440
家族 計劃	878	754	1,632
妊娠 中絶	19	77	96
保健 學	151	280	431
醫學 및 看護學	105	138	243
社會 學	254	563	817
統計 및 統計學	239	202	441
心理 學	35	89	124
教育 學	65	23	88
其他	510	356	866
計	2,979	3,802	6,781

非圖書:

種別	數量
學術雜誌	175種
寺之紙 및 回報	140種
其他	3,200部
計	3,515

院外 利用者 狀況:

區分	人員
研究機關	9名
大學院生	12名
大學生	37名
教授	10名
家族計劃講師	23名
政府機關	25名
其他	35名
計	151名

1979年度 資料 貸出狀況

	1月	2月	3月	4月	5月	6月	7月	8月	9月	10月	11月	12月	總計
單行本	192	166	119	135	176	237	183	120	164	139	146	67	1,844
定刊物	79	118	80	78	93	115	134	122	89	72	101	51	1,132
其他	24	108	68	40	69	117	411	81	108	47	80	18	1,171
計	295	392	267	253	338	469	728	323	361	258	327	136	4,147

1979年度 閱覽者 狀況

	1月	2月	3月	4月	5月	6月	7月	8月	9月	10月	11月	12月	總計
院內	155	174	164	159	187	217	208	191	193	157	198	148	2,151
院外	4	5	12	23	17	27	17	13	12	8	11	2	151
計	159	179	176	182	204	244	225	204	205	165	209	150	2,302

▶事業擔當者會議

政策立案機關인 經濟企劃院, 保健社會部實務者와 研究機關인 當研究院 研究者, 그리고 事業執行機關인 大韓家族計劃協會의 實務責任者가 事業遂行에 필요한 情報를 相互交換함

으로써 業務調整, 情報活用の 길을 마련한다.

서로 位置가 다른 相對의 의견을 받아들이고 새로운 情報를 提供할 수 있는 機會를 가짐으로써 政策決定者, 研究者, 實務者間의 間隔을 좁히는도 貢獻하고 있다.

= 技 術 協 力 =

▶外國人訓練

비교적 짧은기간에 家族計劃事業을 성공적, 모범적으로 이룬 우리나라를 訪問하는 外國人에게 事業實態를 파악하기 위하여 現地見學, 産業視察을 통해 訓練을 實施한다.

아울러 相互 技術協力, 情報交換, 經驗 등을 比較研究함으로써 家族計劃事業의 國際的

인 發展과 國內事業에도 活用한다.

1979年度에는 總 31 個國家에서 175名의 外國人이 來院하였다.

訓練方法으로는 1) 講義 및 세미나를 통한 國際技術交流 2) 國際人口 및 家族計劃에 관한 視察 3) 現地實習을 통한 國際事業 紹介 4) 事業見學 및 産業視察

## 1980・1981年度 事業推進方向

### 訓 練 事 業

1980년도의 훈련사업은 계획에 있어서 前年度와 大差가 없는 것으로 보여지고 있으나 사실은 80年대를 맞아 크게 發展될 수 있는 서광이 비쳐지고 있다고 할 수 있다.

첫째, 과거 10여년간의 宿願이었던 요원의 陽性化문제가 마침내 達成되어 81년 1월부터 적용될 것으로 現在 작업중이라는 사실인데 요원의 地位가 保障되어 있지 않음으로서 나타나던 높은 離職率은 훈련사업의 推進에 있어서의 큰 損失이었음은 물론이었거니와 離職으로 인해 高級人力이 점차 減少되어가고 代身 質이 낮은 人力으로 代置되므로써 훈련에 더한층 어려움을 주고 있었던 것이다. 이제 保障될 수 있는 正規職 공무원으로 任命이 될 수 있으므로써 資質의 高級化도 기대할 수 있을 것이므로 이러한 문제점은 解消될 수 있을 것으로 展望된다.

다른 또 하나의 큰 發展은 세계은행차관에 의한 훈련용시설의 확장이다. 정부 세계은행차관 사업에 힘 입어 훈련시설이 확장될 계획인데 강의실 기숙사를 비롯하여 부대시설의 증축 뿐만 아니라 視聽覺教育이나 實習室을 위한 제반 기계의 導入이 수반될 것이다. 그간 가족계획요원 뿐만 아니라 모자보건, 결핵요원에 이르기까지 전 보건요원을 위한 통합훈련을 推進하므로써 本來의 예상수용인원의 근 3배에 달하는 훈련대상자를 受容했어야 했던 現實에서 시설의 不足은 避할 수 없었던 문제점이었으므로 이의 解決은 또한 큰 發展이 아닐 수 없다. 확장은 80년 後半에 着手, 81년도에 完工을 볼 예정으로 이에 따라 요원의 補修訓練도 充分히 계획할 수 있을 것으로 보여진다.

세계은행차관사업에 있어서 훈련과 관계가 있게 되는 부분은 전국에 91개가 設置될 母子保健센터와 母子保健法에 의해 施行될 읍면요원을 위한 조산교육계획이다. 이러한 一連의 事業은 당원 훈련사업과 密接한 관련을 갖게 되므로 事業의 統一性이나 合理性을 위하여 加一層 緊密한 協力이 이루어져야 할 것이다.

이상 言及된바와 같은 밝은 反面에 비하여 훈련과 관계된 여러가지의 문제점들은 아직 解決

되지 않은 채 도사리고 있다고 할 수 있는데 時急히 解消 改善되므로써 훈련의 成果를 効率的으로 이끌 수 있게 될 것이다.

문제점의 하나는 “요원의 통합훈련”과 “통합요원의 훈련”이라는 점에 있다 할 수 있는데, 即 現在 推進中에 있는 훈련은 3개 요원의 “통합훈련”일 뿐, 그들의 任務는 統合要員으로서의 任務가 아니고 계속 分離된 個別要員으로서의 임무인 채로 남아 있는 것이면 그러므로 통합훈련에서 습득하였던 知識의 充分한 活用은 이루어지고 있지 않고 있는 것이다. 요원훈련의 必要性은 두말 할 것 없이 새로운 지식을 습득하여 活用하므로써 사업의 效果를 圓滑히 하고자 하는데 있다고 할 수 있는데 훈련이 그들의 임무추진에 도움을 주지 못하고 있다면 이는 훈련에 있어서의 큰 문제점이 아닐 수 없는 것이다. 그런데 통합훈련은 人口政策審議委員會의 정책에 의해 推進되고 있는 것이므로 이의 후속조치라고 할 수 있는 요원의 統合문제는 하루 빨리 實現이 되어야 함은 두말 할 必要가 없을 것이다. 다행히 要員陽性化작업이 이루어지고 있는 現實이므로 이 문제가 同時に 해결될 것이 바람직하다.

또 다른 문제점 역시 과거 여러해 동안 계속 문제점으로 擡頭되고 있던 바로 그 점이라 하겠는데 즉 양적사업에서 質的事業으로의 發展이 되고 있지 않다는 점이다. 통합사업으로 임부가 統合되어 있지 않은데다 계속하여 양적인 사업추진의 促求를 받아야 하는 요원들에게는 훈련 과정에서 습득한 知識이 無用之物일 수 있고 그러한 경우에 훈련의 効果는 기대하기 어려운 것인 수 밖에 없다. 量的인 事業에서 質的인 사업으로 止揚되어야 한다는 課題는 時急한 것인데 82년 부터 시작될 제 5차 경제개발 5개년계획의 目標은 바로 “社會開發”이고 이것은 바로 保健事業에 있어서도 質的인 向上을 도모해야 할 것임을 시사하고 있다고 할 수 있다. 早速히 양적인 목표량제도가 改善되어야 할 것은 물론인데 그렇게 되었을 때 훈련의 眞正한 效果를 기대할 수 있게 될 것이다.

## 評 價 事 業

지난 18年間에 걸쳐 推進되어온 政府家族計劃事業은 避妊普及의 擴散 및 出生力 低下面에서 높이 評價되고 있다. 그러나 1962年부터 4次에 걸친 經濟開發 5個年計劃의 成功的인 遂行으로 인한 社會·經濟的 與件의 變動, 아직까지 殘存하고 있는 男兒選好思想, 1950年代에 있었던 出生「暴」의 餘波등을 考慮할때 向後의 事業推進戰略은 事業의 새로운 側面에서 再檢討되어

〈'80·'81 事業推進方向〉

야 할 것이다. 또한 家族計劃事業이 보다 效率的으로 推進되도록 하기 위해서는 事業의 主要 部門別 活動에 대한 合理化가 先行되어야 하며 同時에 事業調整 및 統制機能의 하나인 事業評價 活動이 強化되어야 할 것이다.

從來에는 人口問題라는 當面課題로 인하여 이와 關聯된 事業評價活動도 事業의 效率性보다는 全國規模의 標本調査에 의한 生産行爲의 變化와 家族計劃에 관한 態度, 知識, 實踐등의 主로 避妊受容者側面에서의 效果測定에 力點을 두게 되었고, 既存의 事業統計資料마저도 各級事業實務者가 事業運營의 改善보다는 事業의 人口學的 效果에 必要한 資料로 利用되었다.

이와같은 諸般 與件下에서 向後的 事業評價活動이 政府家族計劃事業의 發展에 보다 效率的으로 寄與토록 하기 위해서는 1) 事業部門別活動의 合理化를 위하여 事業管理 및 運營改善에 必要한 領域의 評價活動에 보다많은 勞力이 投入되어야 할 것이며, 2) 從來의 全國規模 및 事業全般에 걸친 評價活動을 市·道 및 市·郡·區 單位로 擴大實施하고 一線單位의 事業統制調整 機能을 強化시키는 한편, 3) 各種評價結果가 政策立案者 뿐 아니라 各級一線事業管理者가 事業計劃樹立 및 指導監督業務등을 遂行하는데 活用할 수 있는 體制의 確立과 더불어 母子保健과 家族計劃事業의 統合運營에 對備한 새로운 事業統計制度의 開發導入등에 力點을 두어야 할 것이다.

특히 1980—1981年은 家族計劃事業 第4次 5個年計劃(1977—1981)의 成果를 評價하고 第5次 5個年計劃(1982—1986)의 基本政策方向 및 細部計劃을 樹立해야 하는 時期가 되기 때문에 評價活動의 重要性이 더욱 切實히 要求되고 있다. 따라서 當 研究院이 1980—1981年 期間中 遂行해야 할 評價課題는 1) 事業進度 및 效果測定, 事業部門別 運營評價, 避妊受容者の 動態把握 등 年例의인 評價活動에 追加하여, 2) 1962—1980年 期間中の 家族計劃事業을 그간 크게 變化된 社會, 經濟, 文化, 人口등의 諸側面에서 綜合的으로 分析하고 이를 基礎한 長期計劃의 樹立에 따른 評價活動과, 3) 最近에 施行된 各種 評價·研究結果를 修正補完하여 事業遂行에 反映하는 政策支援業務를 一層 強化함으로써 評價·研究結果의 政策活用을 增大시키는데 力點을 두게 될 것이다.

## 研究事業

人口 및 家族計劃에 관한 研究事業은 事業草創期인 1960年代에는 計劃樹立을 위한 資料蒐集에 置重하였으나, 1970年代에는 資料의 補完 및 運營管理體系의 改善 그리고 나아가서는 出產 <'80·'81 事業推進方向>

形態의變化에 관한 研究가 활발해지게 되었다.

따라서 1980年代에는 現在까지 累積되어온 豊富한 資料에 의한 出產行態의 變化過程에 관한 深層分析이 많이 이루어질 것으로 展望된다.

한편 政府家族計劃事業은 草創期의 事業所 또는 要員中心 으로부터 綜合的인 接近方案으로서 人口教育, 商業網活用の 擴大 또는 社會制度的側面등 多様な 範圍로 擴大實施하게 되었다.

社會의 變遷에 따라 人口 및 家族計劃에 관한 分野에 있어서도 肯定的 또는 否定的인 새로운 事實에 逢着하게 되고, 이에 대한 새로운 政策方向이 提示 되어야 하고, 事業의 問題點과 이의 改善方案이 講究되어야함은 말할나위도 없다. 例를 들어 人工妊娠中絶의 擴散推移와 要因分析, 自費負擔事業의 擴大方案, 統合要員의 効率的인 運營方案등은 1980年代의 政府事業에 크게 影響을 미치게 될 課題들로서 早速히 研究評價되어야할 代表的인 것들이라고 하겠다.

1990年 우리나라 人口는 4,600萬에 達할 것으로 推定되며 63퍼센트의 都市化가 이루어질 것으로 展望된다. 또한 出生率水準은 1,000名當 20을 下回하기가 어려울 것으로 보여지므로 따라서 第5次 5個年計劃에서도 強力한 政府의 政策的인 支援이 뒷받침되어야 한다.

1980年에서 1981年의 研究事業은 이러한 問題點들을 감안하여 避妊普及 및 서어비스의 改善을 위한 供給 및 需要의 兩側面에서 社會心理的인 要因을 加味한 深層研究를 計劃하고 있으며 母子保健活動의 強化를 통한 間接的인 接近方案으로서의 行動研究도 實施되고 있다.

또한 綜合的인 人口問題이 一環으로 直接的인 相互關聯性을 지니고 있는 嬰兒死亡, 一般的인 死亡推移 및 人口移動에 관한 研究도 推進할 計劃이다.

1970. 12. 31.

법률 제2270호

## 가 족 계 획 연 구 원 법

제 1 조 (목적) 이 법은 가족계획연구원(이하 “연구원”이라 한다)을 설립하여 가족계획사업과 인구성장에 관한 조사연구 및 기술훈련을 실시함으로써 가족계획의 보급·발전과 국제협력에 기여하게 함을 목적으로 한다.

제 2 조 (법인) 연구원은 법인으로 한다.

제 3 조 (사무소) 연구원은 주된 사무소를 서울특별시에 둔다.

제 4 조 (설립) ①연구원은 주된 사무소의 소재지에서 설립등기를 함으로써 설립된다.

②설립등기 기타 등기에 관하여 필요한 사항은 대통령령으로 정한다.

제 5 조 (업무) 연구원은 제 1 조의 목적을 달성하기 위하여 다음 각호의 업무를 행한다.

1. 국내의 가족계획요원 및 관계자에 대한 훈련
2. 보건소의 가족계획사업에 관한 기술지원
3. 가족계획에 관한 교육자료의 고안, 편집 및 기술지원
4. 가족계획 및 인구성장에 관한 조사 연구 및 분석 평가
5. 국내외의 가족계획연구 단체와의 교류 협조
6. 전 각호에 부대되는 업무

제 6 조 (정관) ①연구원의 정관에는 다음 각호의 사항을 기재하여야 한다.

1. 목 적
2. 명 칭
3. 사무소의 소재지
4. 기금에 관한 사항
5. 임원에 관한 사항
6. 이사회에 관한 사항
7. 내부조직에 관한 사항
8. 재산 및 회계에 관한 사항
9. 정관의 변경에 관한 사항
10. 공고에 관한 사항



②정관을 변경하고자 할 때에는 보건사회부장관의 인가를 받아야 한다.

제7조 (유사명칭의 사용금지) 이 법에 의하여 설립된 연구원이 아닌 자는 가족계획연구원 또는 이와 유사한 명칭을 사용할 수 없다.

제8조 (임원) ①연구원에 다음의 임원을 둔다.

1. 원 장 1.
2. 부원장 1.
3. 이사장 1.
4. 이 사 7.
5. 감 사 1.

②원장과 부원장은 보건사회부장관이 임명하며, 원장은 이사 중에서 임명한다.

③원장은 연구원을 대표하며 연구원의 업무를 통리하고 부원장은 원장을 보좌하며 원장이 사고가 있을 때에는 그 직무를 대행한다.

④이사장과 이사의 선임에 관하여는 정관으로 정한다.

⑤이사장과 이사의 임기는 2년으로 하되 설립후 최초로 임명되는 이사 중 3인의 임기는 1년으로 한다.

⑥감사는 보건사회부장관이 임명하며 임기는 1년으로 한다.

제9조 (이사회) ①연구원의 업무에 관한 중요사항을 의결하게 하기 위하여 연구원에 이사회를 둔다.

②이사회는 이사장과 이사로서 구성한다.

③이사회는 이사장이 소집하고 그 의장이 된다.

④감사는 이사회에 출석하여 발언할 수 있다.

⑤이사회 의결사항은 정관으로 정한다.

제10조 (기금) ①연구원의 설립 및 운영에 소요되는 자금을 충당하기 위하여 연구원에 기금을 설치한다.

②연구원의 기금은 정부와 정부이외의 자의 출연금으로 조성한다.

제11조 (출연금) ①정부는 전조의 규정에 의한 기금을 조성하기 위하여 필요한 출연금을 예산의 범위안에서 지급한다.

②전항의 규정에 의한 출연금의 교부 및 기금의 사용 기타 관리에 관하여 필요한 사항은 대통령령으로 정한다.

제12조 (국유재산의 무상대여) ①정부는 연구원의 운영을 위하여 필요하다고 인정할 때에는

<附 錄>—

연구원에 국유재산을 무상으로 대여할 수 있다.

②전항의 규정에 의한 대여의 대상 조건 및 절차에 관하여는 국유재산법의 규정을 적용한다.

제13조 (보조) 정부는 예산의 범위안에서 연구원의 사업에 소요되는 경비의 일부를 보조할 수 있다.

제14조 (보고) 연구원은 대통령령이 정하는 바에 의하여 다음 각호의 사항에 관하여 보건사회부장관에게 보고하여야 한다.

1. 매 회계년도의 사업계획 및 예산

2. 보건사회부장관이 지정하는 공인회계사의 검사를 받은 매 회계년도의 수입·세출결산

제15조 (비밀엄수 의무) 연구원의 임원이나 직원 또는 그 직에 있던 자는 직무상 지득한 비밀을 누설하여서는 아니된다.

제16조 (민법의 준용) 연구원에 관하여 이 법에 규정된 것을 제외하고는 민법 중 재단법인에 관한 규정을 준용한다.

제17조 (벌칙) ①제15조의 규정에 위반하는 자는 2년 이하의 징역 또는 6만원 이하의 벌금에 처한다.

②제7조의 규정에 위반한 자는 50만원 이하의 벌금에 처한다.

제18조 (시행령) 이 법 시행에 관하여 필요한 사항은 대통령령으로 정한다.

부 칙

제1조 (시행일) 이 법은 공포한 날로부터 시행한다.

제2조 (설립준비) ①보건사회부장관은 연구원의 설립에 관한 사무를 담당하기 위하여 이 법 시행후 1월 이내에 5인의 설립위원을 위촉하여야 한다.

②설립위원은 정관을 작성하여 보건사회부장관의 인가를 받아야 한다.

③설립위원은 기금을 조성하기 위한 최초의 출연금이 있을 때에는 지체없이 연구원의 설립등기를 하여야 한다.

④설립위원은 연구원의 원장이 임명된 때에는 지체없이 사무를 인계하여야 한다.

⑤설립위원은 전항의 규정에 의한 사무인계가 끝난 때에는 해촉된 것으로 본다.

제3조 (재산의 귀속) 이 법 시행 당시의 국립가족계획연구소의 재산은 연구원의 설립등기가 있는 날에 연구원에 귀속된다.

## 研究院 任員 및 委員一覽

### 〈理事會〉

理 事 長	金 泰 東	(內外經濟·코리아 헤탈드 社長)
理 事	羅 熾 憲	(保健社會部 次官 當然職)
〃	金 聖 九	(保健社會部 母子保健管理官 當然職)
〃	金 鐸 一	(家族計劃研究院 院長 當然職)
〃	權 彝 赫	(서울大學校 總長)
〃	梁 在 謨	(延世大學校 保健大學院 院長)
〃	金 德 中	(大宇實業株式會社 社長)
監 事	金 命 鎬	(延世大學校 醫科大學 教授)

### 〈訓練指導協議會〉

委 員 長	李 時 伯	(家族計劃研究院 副院長 當然職)
委 員	金 聖 九	(保健社會部 母子保健管理官 當然職)
〃	金 命 鎬	(延世大學校 醫科大學 教授)
〃	金 慕 妊	(延世大學校 看護大學 教授)
〃	金 駙 舜	(延世大學校 醫科大學 教授)
〃	尹 吉 炳	(韓國保健開發研究院 人力開發部長)
〃	尹 錫 天	(大韓家族計劃協會 指導部長)
〃	鄭 慶 均	(서울大學校 保健大學院 教授)

### 〈調查研究協議會〉

委 員 長	李 時 伯	(家族計劃研究 副院長 當然職)
委 員	金 聖 九	(保健社會部 母子保健管理官 當然職)
〃	高 應 麟	(漢陽大學校 醫科大學 教授)
〃	金 承 煜	(서울大學校 醫科大學 教授)
〃	金 永 權	(經濟企劃院調查統計局 人口統計課長)
〃	朴 來 榮	(弘益大學校 經商大學 教授)
〃	朴 興 壽	(延世大學校 政經大學 教授)
〃	安 啓 春	(延世大學校 文科大學 社會學 教授)
〃	李 熙 永	(서울大學校 醫科大學 教授)

<附 錄>—

<技術協力協議會>

委 員 長	李 時 伯	(家族計劃研究院 副院長 當然職)
委 員	金 聖 九	(保健社會部 母子保健管理官 當然職)
〃	權 彝 赫	(서울大學校 醫科大學 人口醫學研究所 所長)
〃	權 泰 煥	(서울大學校 人口 및 發展問題研究所 所長)
〃	金 榮 禎	(梨花女子大學校 韓國女性研究所 所長)
〃	梁 在 謨	(延世大學校 人口 및 家族計劃研究所 所長)
〃	柳 榮 海	(韓國保健開發研究院 院長)
〃	李 星 珍	(韓國行動科學研究所 所長)
〃	李 榮 德	(韓國教育開發研究院 院長)
〃	許 程	(서울大學校 保健大學院 院長)

<主要任職員>

院 長	金 鐸 一
副 院 長	李 時 伯
研究委員	高 甲 錫·全 炳 勳
首席研究員	金 貞 泰 (訓練部長·訓練指導擔當)
〃	趙 南 勳 (評價部長·事業經營擔當, 事業統計擔當 兼務)
〃	崔 仁 鉉 (研究部長·特殊課題擔當)
〃	金 載 竣 (教育開發擔當)
〃	孔 世 權 (綜合評價擔當)
〃	文 顯 相 (人口力學擔當)
〃	洪 文 植 (人口資質擔當)
〃	金 智 子 (社會開發擔當)
首席管理士	申 福 雨 (管理部長, 開發部長 兼務)

## 研究院 刊行物 一覽

### 〈定期刊行物〉

(1980年6月現在)

刊 行 物 名	刊 別	發 行 年 度
年報(第9號)	年 刊	1980.
人口・家族計劃 論集(第6號)	”	1979.
家族計劃 消息(第72號)	月 刊	1980.
KIFP Bulletin(第10號)	年 2 回	1980.
人口情報(第9號)	季 刊	1980.

### 〈報 告 書〉

刊 行 物 名	發 行 年 度
우리 나라 軍人의 人口 및 家族計劃教育에 관한 調查研究	1971.
家族計劃 評價研究의 方向	1971, 1973.
1971年度 家族計劃事業 評價 세미나 報告書	1971.
1971年度 家族計劃要員 業務實態	1972.
差別出産力에 관한 考察	1972.
生命表의 利用方法	1972.
多分類 解析概要	1972.
韓國 家族計劃事業의 評價研究活動	1972.
全國 保健網을 통한 人口動態申告改善에 관한 調查研究	1972, 1973.
出産力과 家族計劃(1971年 出産力調查報告)	1972, 1973.
家族計劃事業 第3次 5個年計劃(1972~1976)	1972.
人口動態造成員 活動評價 세미나 보고	1973.
病院家族計劃事業 評價	1973.
1972年度 全國 家族計劃事業 評價	1973.

<附 錄>—

刊 行 物 名	發 行 年 度
出産에 영향을 주는 要因 分析(1971年 出産力調査 特別分析)	1973.
家族計劃 施術醫師에 관한 實態調査	1973.
人工妊娠中絶에 관한 研究(1971年 出産力調査 特別分析)	1973.
우리나라 婦人의 出産間隔에 관한 研究(1971年 出産力調査 特別分析)	1973.
家族計劃 出生防止效果에 관한 研究(1971年 出産力調査 特別分析)	1973.
最近 出産力 推定과 趨勢(1971年 出産力調査 特別分析)	1973.
家族計劃 實施者와 非實施者의 母子保健實態	1973.
避妊效果分析(1971年 出産力調査 特別分析)	1973.
授乳 및 産後無月經의 相關에 관한 研究	1973.
母子保健實態의 要因分析	1973.
韓國 避妊方法 受容者의 人口學的 特性에 관한 分析	1973.
綜合病院을 통한 家族計劃 方向	1973.
Report on 1971 Fertility-Abortion Survey	1973.
콘돔 使用者 追求調査報告書	1974.
報恩地域 人口動態 改善研究	1974.
1974年度 家族計劃 評價會 報告書	1974.
Population and Family Planning in Korea	1974.
家族計劃事業을 推進하기 위한 家族法改正에 관한 研究	1974.
家族計劃事業의 效率化를 위한 法制研究	1974.
主成分 分析에 의한 家族計劃 評價分析	1974.
家族計劃要員의 勞力投入 및 그 效果測定에 관한 研究	1974.
人工妊娠中絶의 法的規制에 관한 研究	1974.
韓國의 人口推計	1974.
未婚女性의 子女觀 家族計劃 知識 및 態度 研究	1974.
人口情報流通改善에 관한 碩學 報告書	1974.
避妊普及에 관한 生態學的 研究	1974.
避妊追跡調査를 통한 妊娠經過 産後不妊期間 및 確率의 出産模型의 設定에 관한 研究	1974.

刊 行 物 名	發 行 年 度
白翎島住民에 대한 家族計劃 및 醫療實態 調査	1974.
家族計劃事業 指導監督 改善方案에 관한 小考	1974.
서울市 零細民地域 家族計劃實態 및 그 普及方案에 관한 調査	1974.
社會指導層의 人口와 家族計劃에 대한 態度 및 子女價値觀 調査	1974.
綜合病院을 통한 家族計劃事業 基礎調査	1974.
1973年 國家族計劃 및 出産力 調査	1974.
1973年度 全國 出産力 및 家族計劃 實態調査 特別分析 報告書	1974.
人口 및 家族計劃 書誌	1974. 1977.
1974年度 家族計劃事業 評價	1975.
韓國 家族計劃事業의 收益·費用分析에 관한 研究	1975.
保健要員實態 調査報告	1975.
1975年度 全國 家族計劃事業 評價세미나 報告書	1975.
保健所別 家族計劃事業 實績(1964~1974)—C.Y.P.를 중심으로—	1975.
各種 避妊方法의 諸效率에 관한 分析報告	1975.
國內 人口情報實態 調査報告	1975.
藏書目錄	1975.
農村地域 家族計劃普及 極大化方案 研究	1975.
1975年度 家族計劃事業 評價 —事業統計를 中心으로—	1976.
1976年度 全國家族計劃事業 評價세미나 綜合報告書	1976.
醫師 및 醫療補助員에 의한 子宮內裝置 施術效果 比較研究	1976.
콘돔 有料普及에 관한 示範研究	1977.
綜合平點制度 示範事業 結果報告	1976.
家族計劃事業의 現況 및 對策	1977.
家族計劃要員 訓練標準模型 研究·理論·實際·評價	1977.
高出産 危險婦人에 대한 家族計劃 擴大方案 研究	1977.
病院 家族計劃事業 評價 —事業效果測定을 중심으로 한 要因分析—	1977.
行政管理의 科學的 接近	1977.
1977年度 全國 家族計劃事業 評價 세미나 綜合報告書	1977.

<附 錄>—

刊 行 物 名	發 行 年 度
韓國 女性不妊術 受容者の 人口學的 特性에 관한 分析	1977.
1977~1991 韓國 家族計劃事業 長期展望 第1次 草案	1977.
出產行態에 영향을 미치는 經濟的 要因分析	1977.
出產力變動과 避妊樣相	1977.
새마을 家族計劃事業 評價 指標	1977.
家族計劃要員 基礎訓練開發을 위한 評價와 評價結果活用に 관한 研究	1977.
1977年度 病院 家族計劃事業 評價	1977.
Bibliography on Population and Family Panning in Korea	1977.
Acceptor Data on Female Sterilization Program in Korea	1977.
人口 및 家族計劃 用語集	1977.
人口 및 家族計劃 弘報啓蒙 메시지의 內容分析	1977.
Effects of Economic Factors on Fertility Behavior	1977.
Reducing Problem Groups in Family Planning IE & C Program	1977.
自費負擔 家族計劃 受容可能性에 대한 調查研究	1978.
消費慾求의 變化 및 婦人의 經濟活動과 出產行態	1978.
1977年度 家族計劃事業 評價	1978.
初婚年齡과 出產力間의 相關關係에 관한 研究	1978.
家族計劃要員의 活動 및 作業環境이 事業成果에 미치는 영향	1978.
統·班長을 통한 都市低所得層住民의 母子保健 및 家族計劃 普及方案 研究	1978.
知識·情報의 活用 —研究結果活用に 관한 세미나資料—	1978.
家族計劃 施術指定醫師 實態調查分析	1978.
家族計劃 移動施術班 運營實態評價	1978.
家族計劃 普及極大化 示範事業 造成要員活動 分析	1978.
家族計劃 普及極大化 示範研究	1978.
家族計劃事業 目標量制度 研究	1978.
家族計劃事業을 위한 可用人力의 地域別分布 및 活用方案	1978.
家族計劃實踐이 家族健康에 미치는 영향에 관한 研究	1978.
1976年 全國 出產力 및 家族計劃 評價調查	1978.



刊 行 物 名	發 行 年 度
System Analysis and Information Needs Assessment of the Korean National Family Planning Program	1978.
職業訓練 教育課程開發을 위한 模型研究와 그 適用實際 一邑·面 保健要員 基礎訓練 教育課程開發—	1978.
1977~1991 韓國 家族計劃事業 長期展望	1978.
地域社會特性이 家族計劃 및 出產行爲에 미치는 영향에 관한 研究	1978.
人口 및 家族計劃 統計資料集	1978.
Bibliography on Population and Family Planning in Korea: Supplement I	1978.
家族計劃 普及極大化 示範研究事業 中間評價報告	1979.
Births and induced abortions averted by the sterilization achievement of the Korean national family planning program	1979.
Family Planning in Korea	1979.
The 1976 national fertility and family planning evaluation survey	1979.
1979 年度 家族計劃事業 評價세미나 報告書	1979.
家族計劃 弘報 및 啓蒙教育 戰略을 위한 調查研究	1979.
統·班長을 통한 都市低所得層 住民의 母子保健 및 家族計劃 普及方案 示範 事業 最終報告書	1979.
An alternative delivery system providing MCH and family planning services through tong/ban chiefs in order to maximize family planning acceptance in an urban low income area—english summary report	1979.
都市低所得層 家族計劃事業評價	1979.
都市·農村間 人口移動現況과 家族計劃 및 出產水準의 變動	1979.
우리 나라의 將來推計人口 一全國 및 地域別 人口의 推計—	1979.
Bibliography on population and family planning in Korea: Supplement II	1979.
A strategy for research utilization on population and family planning	1979.
農村部落內 家族計劃情報網의 特性과 避妊受容	1979.
大都市 保健所 家族計劃要員 活動改善에 관한 研究	1979.
都市 保健所 家族計劃要員 基礎訓練을 위한 教育課程開發	1979.

<附 錄>—

刊 行 物 名	發 行 年 度
保健所 實務指導擔當者 一覽 報告書	1979.
人工妊娠中絶實態에 관한 研究 —中都市地域의 施術機關을 중심으로—	1979.
家族計劃事業 目標量制度 改善研究	1979.
避妊普及體系가 避妊受容에 미치는 영향에 관한 研究	1979.
保健要員 統合訓練對象者 實踐調查 分析結果	1979.
家族計劃 弘報啓蒙教育을 위한 未婚女性의 知識 態度 調查研究	1979.
1978年 家族計劃 및 出産力 實態調查	1979.
避妊藥劑器具의 商業的 普及促進을 위한 方案研究	1979.
自費負擔 家族計劃受容 可能性에 대한 調查研究 —示範研究事業에 대한 最終評價調查—	1979.
人口學辭典	1979.
結婚年齡의 相關要因과 이의 人口調節政策으로서의 意義	1979.
Impact of the national family planning program on fertility levels in Korea —Multivariate areal analysis—	1979.
出生·死亡水準의 推定과 經濟·社會的 變數와의 關係에 관한 연구	1979.
避妊知識 및 實踐에 미치는 家族計劃서비스에의 露出效果에 관한 研究	1979.