

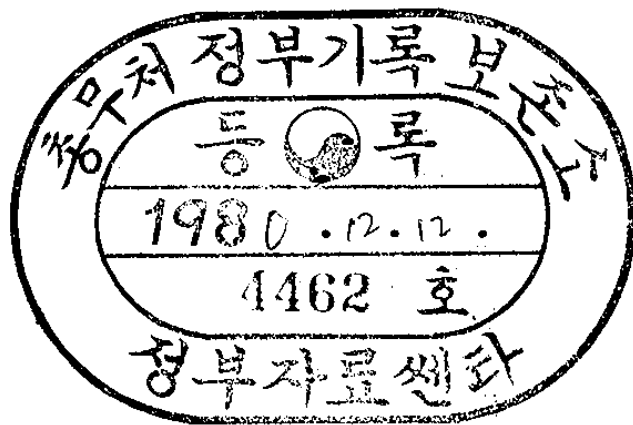
VOL. V

年報

ANNUAL REPORT

1975

家族計劃研究院
KOREAN INSTITUTE FOR FAMILY PLANNING



머 리 말

經濟開發計劃의 一環으로 推進中인 家族計劃事業은 해를 거듭할수록 專門化의 緊要性이 高潮 되고 있다.

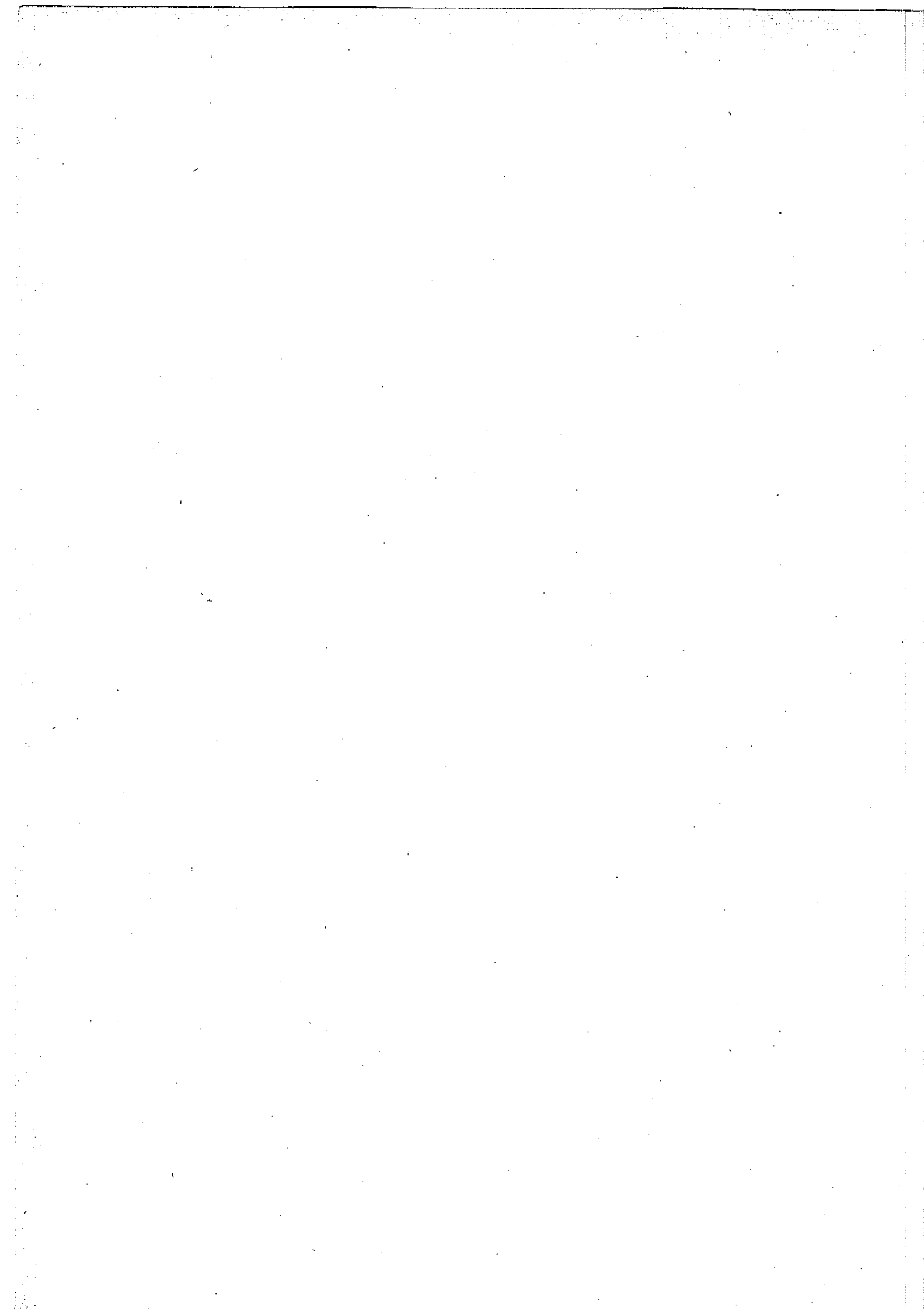
따라서 家族計劃研究院에서도 이러한 새로운 要求에 副應하기 위해 科學的이고도 効果的인 새로운 事業方向을 摸索하여 政府家族計劃事業의 一翼을 擔當하고 있다.

즉 家族計劃事業이 遂行되는 諸過程의 進度를 測定하는 機能과 事業에 의한 一連의 效果를 測定하여 全般的인 事業推進 過程上의 問題點을 찾아내고 未備點을 補完하는 統制的 機能을 지니는 評價事業, 새로운 事業開發에 必要한 基礎資料를 提供하는 基礎研究와 既存事業의 改善 및 發展을 위해 遂行되는 應用研究등으로 크게 나누어 實施하고 있다. 이외에도 家族計劃 對象者의 行態變化를 일으킬 수 있도록 하기 위해 對象者에 대한 相談役·情報媒介役으로서의 機能과 動搖에 대한 變化促進役으로서의 機能을 다할 수 있도록 필요한 訓練을 實施하고 있다.

이 年報는 當研究院의 75年度事業計劃에 따른 1年間의 實績을 그대로 要約하여 하나의 資料로 엮은 것이다. 完전한 研究結果나 그 內容등은 별도의 報告書로 發刊하여 政府와 學界 및 斯界 研究家들에게 提供하고 있다. 특히 이번 「家族計劃年報」 第 5輯은 創立 5周年을 맞이하여 發刊하게 된 것으로써 主務當局 및 斯界人士들의 積極的인 支援과 聲援의 結晶이므로 이 기회에 여러분께 감사의 뜻을 표한다.

1976年 7月

家族計劃研究院長 韓 大 愚



目 次

머 리 말.....	3
沿 革.....	7
機構 및 業務.....	8
財 政.....	11
評價分析事業	13
評價分析事業總論.....	14
家族計劃事業實績分析 및 評價.....	16
綜合評點制示範事業.....	28
家族計劃事業評價세미나.....	35
訓練事業評價.....	38
研究事業.....	41
研究事業總論.....	42
報恩地域人口動態申告改善.....	47
訓練事業.....	51
訓練事業總論.....	52
國內要員訓練.....	54
國際訓練實績.....	58
技術指導.....	59
文獻情報事業	63
文獻情報管理.....	64
1976年度事業概要	67
附 錄	
家族計劃研究院法.....	75
研究員 任員 및 委員一覽	78
研究員 刊行物一覽	80

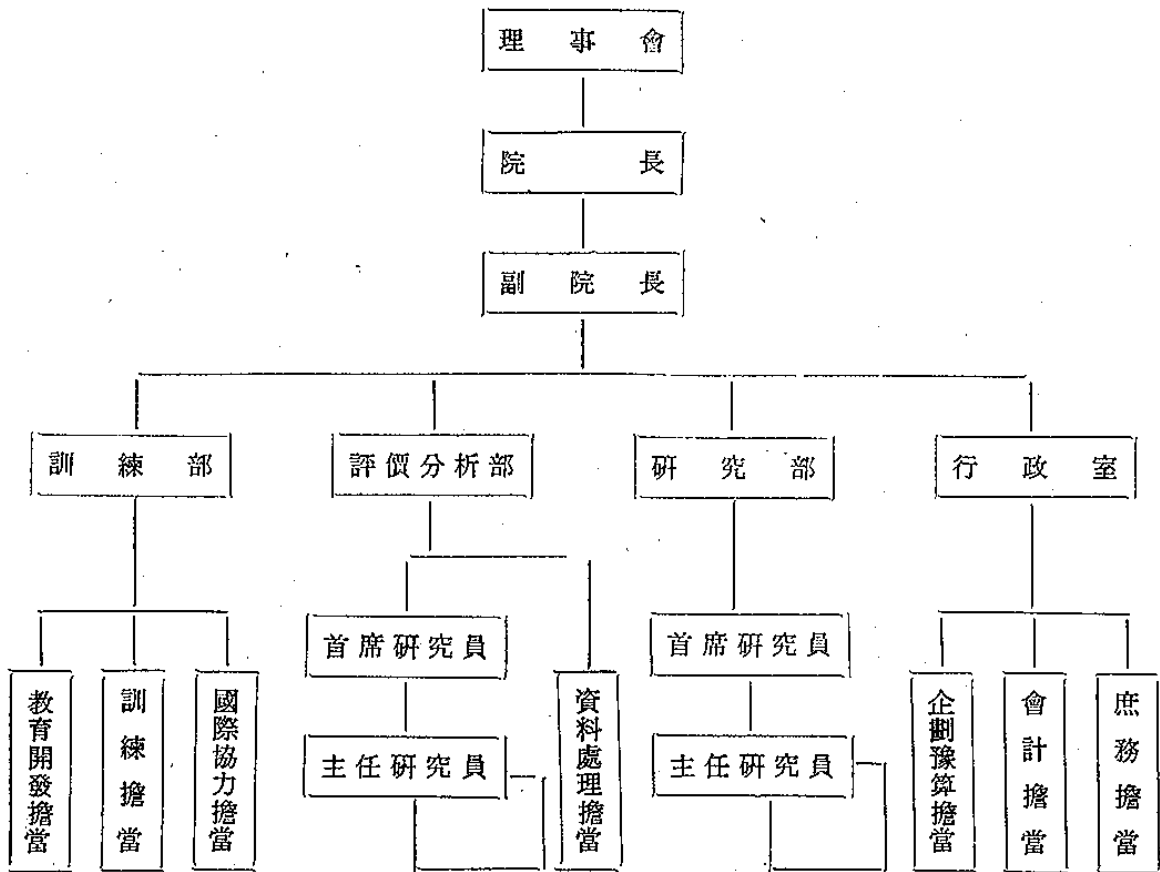
沿 革
機 構 與 組 織
財 政

沿 革

- ◀1968. 7. 12 大韓民國政府와 스웨덴政府간에 家族計劃 技術協力에 관한 協定 締結
- ◀1969. 4. 25 保健社會部와 스웨덴國際開發處(SIDA)간에 家族計劃研究所設立에 관한 協定 締結
- ◀1970. 6. 23 國立家族計劃研究所 本館建物 竣工(建坪 3,630m², 69.7.10 起工)
7. 14 國立家族計劃研究所 職制 公布(大統領令 第5198號)
7. 20 國立家族計劃研究所 開所
12. 31 家族計劃研究院法 公布(法律 第2270號)
- ◀1971. 5. 3 家族計劃研究院法施行令 公布(大統領令 第5626號)
6. 30 國立家族計劃研究所 職制 廢止(大統領令 第5692號)
7. 5 第一次 理事會 開催, 初代 理事長 金泰東氏 選任
7. 8 家族計劃研究院 設立, 初代 院長 車潤根博士, 副院長 金鐸一博士 就任
7. 10 家族計劃研究院 職制 制定
9. 16 初代 副院長 金鐸一博士 辭任
10. 1 二代 副院長 金容完博士 被任
11. 13 家族計劃研究院法施行令 改定(大統領令 第5845號)
- ◀1974. 3. 7 二代 院長 洪鍾寬博士 被任
- ◀1975. 5. 20 二代副院長 金容完博士 辭任
8. 8 三代 副院長 韓大愚博士 被任
- ◀1976. 2. 21 三代 院長 韓大愚博士 被任
4. 1 四代 副院長 安啓春博士 被任

機 構 及 業 務

機 構 表



事 務 分 掌

= 訓 練 部 =

教育開發擔當

國內外 訓練에 관한 基本計劃 및 評價
訓練模型 開發
國內外 訓練課題 開發
視聽覺教材 開發
保健所에 대한 技術支援과 實習指導 研究
要員 人事記錄 管理
技術指導協議會 運營

訓練 擔 當

國內 要員 및 關係者 訓練
特殊事業要員 訓練
講師 選定

教材 管理

視聽覺機材 運營
訓練生 生活指導
寄宿舍 運營
職員 教育 訓練

國際協力擔當

外國人 家族計劃要員 및 關係者 訓練
國際協力 및 技術交流
職員 海外派遣
人口情報 管理
定期刊行物 發刊
圖書室 運營

= 評 價 分 析 部

評價分析部

家族計劃事業 實績 分析 評價
家族計劃 方法 受容者에 대한 追究調査
家族計劃要員 活動에 대한 分析
家族計劃 및 人口成長에 관한 小規模調査
家族計劃과 人口問題에 관한 研究, 教育,
訓練 및 弘報事業에 대한 評價

資料處理擔當

家族計劃과 人口問題에 관한 調査研究 및
評價資料의 處理
資料의 保管 및 再生
資料處理 裝備 運營
資料分析 方法의 開發 및 應用
資料處理 要員 訓練

<機構 및 業務> —

= 研 究 部 =

家族計劃과 人口問題에 관한 研究
家族計劃과 社會 經濟問題에 관한 研究
家族計劃과 母子保健에 관한 研究
家族計劃方法에 관한 技術開發 및 向上에

관한 研究
家族計劃方法의 效率的 普及에 관한 研究
家族計劃事業에 관한 大規模 또는 長期研究
調查研究協議會 運營

= 行 政 室 =

企劃豫算擔當

事業計劃樹立 및 審査分析
豫算 및 決算 總括
規定의 制定 및 改廢
歲入管理 및 支出資金 供給
基金 및 融資金 管理
法人 監查 受檢 準備 및 結果處理의 總括
理事會 運營
退職 積立金 運用

庶務擔當

職員의 任免 昇進 賞罰 및 服務
文書 受發 保存 및 職印 管守
職員 福利 厚生

廳舍管理 및 車輛 運營

諸證明 發給
訓練生 給食
各種 委員 講師 또는 調查員등의 委解囑
豫備軍 및 民防衛隊 運營

會計擔當

物品 및 財產 管理
物品의 購買 및 調達
歲出資金 支出 및 財政 報告
歲入 歲出과 現金 出納
有價證券 管理
源泉稅 徵收 및 納付
退職金 支給

財 政

1975年度 事業別 財源別 豫算

(單位：1,000圓)

事 業	豫 算 額	財 源					源	
		基 金	融 特 轉 入	UNFPA	SIDA	P. C.	ICARP	
總 計	316,052 (100%)	66,475 (21.0%)	162,588 (515%)	43,381 (137%)	33,752 (10.7%)	4,800 (1.5%)	5,056 (1.6%)	
1. 評價分析	54,627 (17.3%)	3,773	43,102	2,322	630	4,800	—	
評價分析	27,558	1,762	23,024	—	450	—	—	
資料處理	27,069	2,011	20,078	2,076	180	4,800	5,056	
2. 研 究	42,870 (13.6%)	3,097	30,665	38,983	1,976	—	—	
3. 訓 練	86,317 (27.3%)	4,173	41,546	38,983	1,615	—	—	
國內要員訓練	57,608	2,505	15,530	—	590	—	—	
外國人訓練	10,691	601	9,555	—	535	—	—	
技術指導	18,018	1,067	16,461	—	490	—	—	
4. 文獻情報	18,610 (5.9%)	2,908	15,177	—	525	—	—	
5. 事業支援	108,764 (34.4%)	48,542	32,098	—	28,124	—	—	
6. 豫 備 費	4,864 (1.5%)	3,682	—	—	882	—	—	

1976年度 事業別 財源別 豫算

(單位：1,000원)

事 業	豫 算 額	財 源				
		經 常	融特轉入	國庫補助	UNFPA	ICARP
總 計	383,047 (100%)	56,000 (14.6%)	113,424 (29.6%)	153,000 (39.9%)	53,507 (14.0%)	7,116 (1.9%)
1. 評價分析	54,818 (14.3%)	—	21,331	4,822	28,665	—
2. 資料處理	32,023 (8.4%)	15,180	—	16,843	—	—
3. 研 究	56,059 (14.6%)	5,025	35,577	—	8,341	7,116
4. 訓 練	58,348 (15.2%)	—	19,736	25,111	16,501	—
國內要員訓練	42,043	—	16,700	9,452	16,501	—
技術指導	16,295	—	636	15,659	—	—
5. 國際協力	30,806 (8.1%)	—	19,541	11,265	—	—
國際協力	11,841	—	576	11,265	—	—
文獻情報	18,965	—	18,965	—	—	—
6. 事業支援	118,125 (30.8%)	2,927	20,239	94,959	—	—
7. 豫 備 費	32,868 (8.6%)	32,868	—	—	—	—

評價分析事業

14 評價分析事業 總論

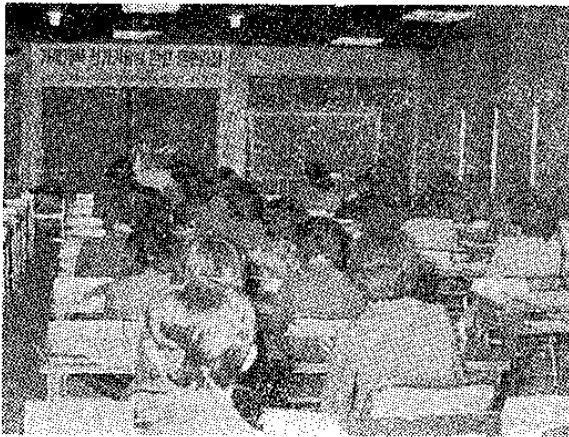
16 1975年度 家族計劃 事業實績 分析 및 評價

28 綜合評點制 示範事業

35 家族計劃事業 評價세미나

38 訓練 事業 評價

評價分析事業



= 總 論 =

家族計劃事業은 그 始作과 더불어 評價가 뒤따라야 한다. 評價는 出産水準의 變動을 測定하고 家族計劃事業의 改善 및 發展을 위한 迅速하고 間斷없는 情報를 提供한다.

事業遂行 過程에서는 豫期치 않았던 困難한 問題들이 惹起되기 마련이며 이러한 問題들은 即刻적으로 是正措置가 이루어 져야 한다. 評價는 이러한 問題點을 早期에 發見해 줄 수 있는 機能을 갖고 있으며 同時에 그 問題點들을 解決하는데 必要한 情報를 提供해 준다.

그러므로 事業評價는 事業이 끝났을 때에만 이루어지는 單純한 것이 아니라 보다 多樣한 機能을 갖는 것이다.

家族計劃事業이 遂行되는 一連의 過程, 即 事業計劃, 資源의 投入, 事業遂行 및 事業實績이 나타나기까지 諸過程의 進도를 測定하는 機能과 事業에 의한 一連의 效果, 即 知識普及, 態度變化 및 動機造成등에 미친 一次의 效果와 避妊受容 및 使用과 關聯된 行態變化, 그리고 出産水準의 變動, 保健 및 經濟狀態의 變動등 狀況變化의 效果를 測定하여 全般的인 事業推進 過程上의 問題點을 찾아내고 未備點을 補完하도록 해서 事業發展에 寄與할 수 있는 統制的 機能을 갖는 것이다.

이와같은 機能을 지닌 評價는 곧 事業의 一部 이기도 하며 또한 全體 家族計劃事業을 위

해서 不可缺한 必要性을 지니고 있다.

우리나라의 家族計劃事業은 그 出發以來 繼續해서 發展해 왔었고 여기에는 항상 評價가 뒤따르면서 寄與해 왔음을 알 수 있다. 政府의 家族計劃事業이 多樣해짐에 따라 評價業務도 繼續 擴大되고 複雜해 지고 있다.

특히 1974年 「世界人口의 해」를 맞으면서 UNFPA의 事業參與등으로 都市零細民事業, 病院事業, 産業場事業등, 特殊事業이 新設 또는 擴張됨에 따라 이제는 이러한 여러가지의 事業이 全體 家族計劃事業의 目標와 一致하는 方向으로 어떻게 效率的으로 推進되도록 하느냐 하는데 대한 評價의 任務가 過去 어느 때보다도 더욱 重大해졌다.

이에 1975년에는 지난 10餘年間 踏襲해온 保健所를 통한 事業의 實績分析評價외에 前記한 여러가지 特殊事業을 包含한 多様な 實績分析 및 評價가 試圖되었다.

그뿐 아니라 一線避妊普及事業의 實質的인 向上을 위해 지난 여러해 동안 論難의 對象이 되어온 現行 目標量制度의 改善을 위해 天安 및 牙山地域을 택하여 綜合目標量制度를 試驗適用해 보았던바 이 研究는 앞으로의 家族計劃事業發展을 위해 目標量制度를 改善할 수 있는 基礎資料를 提供해 주고 있으므로 이는 過去의 評價活動보다는 색다른 試圖였고, 訓練事業評價도 體系的인 機能에 의해 처음 試圖

되었다는데 커다란 意義가 있다고 생각된다.

例年과 같이 實施한 評價세미나에서는 政府 家族計劃事業의 一般的인 評價外에 最近 重要 「잇슈」가 되고 있는 特殊事業의 擴大方案, 弘報事業의 問題點, 要員의 活用方案등을 主題로 하여 事業에 直接 關與하고 있는 實務陣들에게 보다 有益한 情報를 提供해 줄 수 있었던 것으로 믿어진다.

1975년에 또 한가지 特記할 評價活動은 中央에서의 全般的인 評價人力에서 보다는 一線 實務陣에 있어서의 評價人力이 知識이나 技術面에서 能力이 不足하다는 現實을 감안해서 一線 擔當者들의 評價에 관한 資質向上을 위해 世界保健機構의 支援으로 一線 家族計劃要員 60名에게 評價技術에 관한 2週間の 訓練을 實施한 것이다.

이러한 教育訓練은 비록 그 自體가 評價는 아니지만 事業의 實務를 擔當하고 있는 要員들로 하여금 必要的인 評價의 知識과 技術을 翫得케 함으로써 앞으로의 評價活動에 크게 寄與할 수 있을 것이라는데 큰 뜻이 있다고 생각된다.

1975년에 實施된 여러가지 評價活動은 앞으로의 評價事業自體의 發展은 물론, 政府 家族計劃事業의 全般的인 向上 發展에 커다란 寄與가 될 것으로 생각한다.

1975年度

家族計劃事業實績分析 및 評價

= 事業概要 =

1975年은 家族計劃事業이 着手된 1962年 以來 가장 括目할 만한 事業實績을 올린 한 해였다. 이는 對象人口의 增加와 더불어 事業이 점차 擴大되고 多樣化됨에 따라 政府는 家族計劃要員의 增員 및 社會事業要員의 配置등 기존 保健所組織網을 통한 事業을 強化하는 한편, 1974年 下半期부터 着手된 유우엔人口活動基金의 支援에 의한 各種 特殊事業이 1975년부터 本軌道에 오른데 基因된 것이다.

事業目標는 避妊方法別로 子宮內裝置 350,000件, 不妊手術 56,600件, 먹는避妊藥 月平均 250,000名, 콘돔 200,000名, 그리고 人工妊娠中絶 4,000件으로 總 860,600名에게 避妊施術 및 藥劑器具를 普及하도록 하는 한편 영세민중 避妊失敗者에 대한 대책으로 人工妊娠中絶을 無料로 提供하도록 計劃하였다. 이와같은 目標量의 設定은 最近에 이르러 受容率이 停滯狀態에 있는 子宮內裝置 및 먹는 避妊藥의 目標量은 1974年度 實績의 水準을 維持하게 한 반

면에, 受容率이 好調되어 가고 있는 不妊手術 및 콘돔에 力點을 두었다.

市·道別 目標量은 各 地域의 有配偶可妊女性數, 避妊受容水準 및 過年度 事業實績을 基礎로 配定하였다.

〈表 1〉 1975年度 事業目標

避妊方法	子宮內裝置	不妊手術	먹는避妊藥	콘돔	月經調節施術
目標量	350,000	56,600	250,000	200,000	4,000

※ 먹는 避妊藥 및 콘돔은 月平均 目標量임.

〈表 1〉과 같은 事業目標達成을 위한 避妊서비스의 普及은 主로 全國 198個 保健所組織網을 통하여 家族計劃要員에 의한 啓蒙指導活動과 約 1,500名의 指定醫를 中心으로 普及되었으며, 이들에게는 소정의 施術費와 勸獎費가 支給되었다. 1975年度 要員 現況 및 施術費 支給基準은 〈表 2〉와 같다.

現在 保健所 組織을 통한 一般事業以外에 避妊普及網을 擴大하기 위하여 特殊示範事業으로 推進하여 온 都市零細民事業은 1975년부터 서울市 以外에 釜山, 大邱, 光州와 같은

〈表 2〉 要 員 現 況

計	市道專擔指導員	保健所先任指導員	保健所一般指導員	邑面啓蒙員	UNFPA支援要員
2,766	22	196	710	1,663	175

註 1. 1975年度 各級要員의 定員임.

2. UNFPA 支援要員 175名은 家族計劃센터要員 40名, 社會事業要員 60名, 그리고 病院家族計劃事業要員 75名임.

〈表 3〉 施術費 및 勸獎費 支給基準

費用	不妊手術	子宮內裝置	月經調節施術
施術費	3,500원	500원	5,500원
勸獎費	300원	200원	—

大都市에도 擴大實施하였다. 즉 서울市에는 1974년에 기 설치된 10個 家族計劃센터를 계속운영하고, 其他 都市는 現在 運營中인 8個 母子保健센터에 家族計劃要員 1名을 配置하고 同 센터 소속의 담당의사에게 手當의 일부를 補助하여 避妊서비스를 提供하도록 하였다.

또한 綜合病院을 利用하는 都市 中産層 住民을 對象으로 推進하고 있는 病院家族計劃事業은 1975년에 全國의 綜合病院中 74個 病院을 指定하여 各病院에 配置된 1名의 家族計劃專擔要員과 産婦人科長의 主管下에 來院하는 환자에 대하여 避妊에 대한 啓蒙教育 및 서비스를 提供하였다.

이밖에도 現役 및 豫備軍을 대상으로한 軍人事業, 從事員이 많은 産業場을 통한 事業, 避妊啓蒙 및 勸獎을 增進시키기 위한 어머니 社會의 指導育成 등 各種事業이 多樣하게 推進되었다.

= 事業 實 績 =

1975年 期間中 政府 家族計劃事業에 의한 避妊惠澤을 받은 사람은 842,249名으로 이는 20歲~44歲 年齡層에 속하는 有配偶 女性人口 450萬名中 약 18.7퍼센트에 해당된다.

避妊方法別 目標對 實績을 보면, 不妊手術만이 101.8퍼센트로 目標을 超過 達成하였고 나머지 避妊方法은 目標量에 약간 미달되는 實績을 보여 全體的으로 平均 97.8퍼센트의 實績을 올렸다.

1974年度 實績과 比較하여 보면, 不妊手術 및 콘돔은 각각 66.3퍼센트, 13.9퍼센트가 增加된 반면에 먹는 避妊藥과 子宮內裝置는 受容率이 停滯狀態를 維持하고 있는 實情이다. 一般的으로 子宮內裝置와 不妊手術은 30代 後半의 高年齡層에서, 그리고 먹는 避妊藥 및 콘돔과 같은 一時的인 避妊方法은 젊은 年齡層에서 많이 受容하고 있다. 그러나 子宮內裝置와 먹는 避妊藥은 各種 副作用에 의한 避妊中 斷率로 인하여 이를 經驗해본 많은 婦人이 最近에는 副作用이 없는 不妊手術과 콘돔으로 轉換하고 있는 것으로 思料된다.

〈表 4〉

避妊方法別實績

避 妊 方 法	1975年度			1974年度	比率(2/3)
	目標 (1)	實績 (2)	比率(2/1)	實績 (3)	
子宮內裝置	350,000	343,858	98.3	349,509	97.7
不妊手術	56,600	57,588	101.8	34,627	166.3
콘돔	200,000	196,735	98.4	172,688	113.9
먹는避妊藥	250,000	240,191	96.1	241,976	99.3
人工妊娠中絶	4,000	3,877	96.9	2,194	176.7
計	860,600	842,249	97.8	800,994	105.1

※ 콘돔 및 먹는避妊藥은 月平均 目標 또는 實績임.

人工妊娠中絶의 實績은 3,877件으로 目標의 97.8퍼센트를 達成하였으나, 이는 1974年과 比較하여 76.7퍼센트가 增加된 實績이다.

現行 家族計劃實踐要綱에 의하면 人工妊娠中絶의 對象者는 母子保健法 第8條의 手術許容限界에 該當하는 者로 生活保護法 第3條에 規定된 零細民에게 提供하도록 規制되어 對象者의 確保에 많은 어려움이 있다. 따라서 對象者의 選定基準은 完화하고 이에 대한 政府의 支援을 擴大한다면 人工妊娠中絶의 實績은 매우 높아 질 것으로 展望된다.

가. 루우프 施術

1975年中 루우프를 挿入한 婦人은 343,858名으로 年目標 350,000名에 대하여 98.3퍼센트의 實績을 達成했다. 따라서 루우프施術을 普及한 1964년부터 1975年末까지 總 350萬名의 婦人이 루우프를 受容하였으나, 이中 自然不妊, 또는 避妊을 中斷한 婦人을 除外한다면 1975年末 現在 實際로 루우프를 着用하고 있

는 婦人의 數는 55萬名이 될 것으로 推定된다.

이와같이 높은 實績에 比하여 相對적으로 낮은 使用率은 루우프의 높은 中斷率에 基因된 것이며, 앞으로 루우프施術에 관한 혁신적인 방안이 강구되지 않고서는 受容率의 增大를 期待할 수 없다. 따라서 向後 루우프施術 事業은 目標量에 置重하기 보다는 서비스의 質과 事後管理에 力點을 둠으로써 낮은 實績이라 할 지라도 繼續使用率을 높이는 것이 더욱 重要함을 認識하여야 한다. 이를 위하여는 현재 1件當 500원씩 支給하고 있는 魯우프 施術費의 現實化와 家族計劃 指定醫에게만 普及하고 있는 魯우프(挿入器包含)와 같은 避妊器材를 一般醫에게도 普及할 수 있게하여 自費負擔 實施者의 促進을 통하여 避妊效果를 높일수 있도록 하여야 할 것이다.

市·道別 루우프實績을 보면 서울과 全南이 각각 100퍼센트의 目標를 達成했고 忠北이 95.3퍼센트로 가장 낮은 實績을 보였다. 또한

<表 5>

子宮內裝置 實績(1975年度)

市	道	目 標 (1)	實 績 (2)	比 率 (2/4)	再插入件數 (3)	比 率 (3/2)
서	울	40,000	40,000	100.0	2,182	5.5
釜	山	25,000	24,553	98.2	2,851	11.6
京	畿	37,000	36,312	98.1	6,428	17.7
江	原	23,000	22,174	96.4	5,339	24.1
忠	北	20,000	19,067	95.3	4,708	24.7
忠	南	33,000	31,277	94.8	7,346	23.5
全	北	29,000	28,885	99.6	5,870	20.3
全	南	44,000	44,000	100.0	5,973	13.6
慶	北	55,000	54,893	99.8	12,688	23.1
慶	南	40,000	38,711	96.8	9,027	23.3
濟	州	4,000	3,986	99.7	713	17.9
計		350,000	343,858	98.3	63,125	18.3

루우프 再插入率을 보면 忠北이 24.7퍼센트로 가장 높은 반면에, 서울이 5.5퍼센트로 제일 낮았으며 全國의으로 平均 18.3퍼센트의 再插入率을 보였다.

루우프 再插入率을 年度別로 比較하여 보면, 1966년에 2.8퍼센트에 不過했던 再插入率이 1971년에는 27.6퍼센트로 絶정에 달하였다가 漸次로 줄어 1975년에는 18.3퍼센트로 低下되었다. 루우프의 再插入은 避妊效果(Couple Years of Protection)面에서 初插入에 比하여 높은 效果를 지니고 있다. 그러나 目標達成을 위한 手段으로 再插入이 誤用되는 경우가 흔히 이루어 지기 때문에 再插入의 許用期間을 6個月에서 1年以上으로 延長하거나 또는 再插入의 경우 實績으로 認定하지 않는 方案

<表 6> 年度別 再插入率

年 度	再插入率 (%)
1966	2.8
1967	5.9
1968	9.9
1969	19.7
1970	24.1
1971	27.6
1972	25.3
1973	23.2
1974	20.0
1975	18.3

等 이에 대한 多角的인 檢討가 있어야 할 것이다.

나. 不妊手術

1962년부터 普及되어 온 不妊手術의 受容率은 最近에 이르러 급격히 高潮되어 가고 있다. 지난 1975年 期間中 不妊手術을 받은 사람은 57,588名이며, 이 중 74.2퍼센트는 精管手術이었고, 나머지 25.8퍼센트는 卵管手術이었다.

1974年 實績과 比較하여 보면, 精管手術은 44.4퍼센트가 增加한 한편, 卵管手術은 무려 194.7퍼센트가 증가하였다. 이와같은 不妊手術의 增加現象은 子宮內裝置나 먹는避妊藥의 使用 婦人들이 이들 避妊方法에서 야기되는 各種 副作用을 體驗한 후 스스로 不妊手術로 轉向하는 경우가 많고, 현재 유엔 人口活動基金 支援으로 推進 중인 鄉土豫備軍事業 및 街

頭 캠페인 등으로 精管手術이, 그리고 病院家族計劃事業에 의해서 卵管手術의 實績이 增加된 것으로 思料된다.

市·道別 實績을 比較하여 보면, 서울, 全北, 全南은 割當된 目標을 達成한 반면에, 京畿道가 80.0퍼센트로 가장 低調하였다. 特히 서울市の 경우 全體 不妊手術 實績의 47.3퍼센트인 27,148件을 達成한바, 이는 他市·道에 있어서는 不妊手術을 擴大普及할 수 있는 可能性을 보여 주는 것이다. 또한 1973年에 家族計劃研究院에서 實施한 “全國家族計劃 및 出産力 調査” 結果에 의하면 應答婦人의 62퍼센트가 追加子女를 願치 않았고, 現在 避妊實施者의 大部分이 斷産目的을 감안할때 向後 不妊手術의 擴大 展望은 밝다고 하겠다.

〈表 7〉 不妊手術 實績(1975年度)

市	道	目 標 (1)	實 績 (2)	比 率 (2/1)	精管手術實績 (3)	比 率 (3/2)
서	울	24,480	27,148	11.9	6,874	25.3
釜	山	4,340	4,335	99.9	912	21.0
京	畿	5,620	4,498	80.0	804	17.9
江	原	2,210	2,114	95.6	820	38.8
忠	北	1,780	1,626	91.3	129	7.9
忠	南	2,660	2,477	93.1	810	32.7
全	北	2,750	2,823	102.6	1,228	43.5
全	南	3,930	3,930	100.0	1,200	30.5
慶	北	4,610	4,599	99.7	1,505	32.7
慶	南	3,920	3,752	95.7	456	12.2
濟	州	300	286	95.3	103	36.0
計		56,600	57,588	101.8	14,841	25.8

〈表 8〉 먹는避妊藥 實績(1975年度)

市 道	目 標 (1)	實 績 (2)	比 率 (2/1)
서 울	27,500	25,361	92.2
釜 山	9,000	8,904	98.9
京 畿	31,000	29,428	94.9
江 原	18,000	18,082	100.5
忠 北	15,000	14,596	97.3
忠 南	28,000	24,868	88.8
全 北	16,000	15,273	95.5
全 南	33,000	32,602	98.8
慶 北	43,000	43,009	100.0
慶 南	27,000	25,859	95.8
濟 州	2,500	2,209	88.4
計	250,000	240,191	96.1

다. 먹는 避妊藥

지난 1975年 期間中 政府에서 普及한 먹는 避妊藥을 服用한 婦人은 月平均 240,191名으로 96.1퍼센트의 實績을 보였으며, 이 중 96.6퍼센트는 繼續服用者, 그리고 나머지 3.4퍼센트는 初服用者였다. 먹는 避妊藥의 受容率은 1968年 以來 계속 漸增되어 오다가 1974年부터 완만해 지는 경향을 보이고 있다. 이는 使用者들이 호소하는 各種 副作用에 基因된 것이며, 平均使用期間도 4個月로 매우 짧다.

醫學的으로 아무리 완벽한 避妊方法이라 할 지라도 이를 使用하는 婦人들이 心理的으로 不便을 느낄때 계속적인 使用는 持續될 수 없는 것이며, 따라서 受容率의 增大도 期待할 수 없는 것이다. 이를 위하여는 使用者가 가질 수 있는 心理的 副作用을 해소시켜 安心하고 계속 使用할 수 있도록 指導啓蒙해야 할 것이다.

라. 콘 돔

1975年 콘돔 實績은 月平均 20萬名 目標에 196,735名으로 平均 98.4퍼센트의 實績을 보였으며, 이는 1974年 實績과 比較하여 13.9퍼센트가 增加한 것이다.

콘돔은 주로 25~34歲의 젊은 年齡層에서 많이 使用되고 있으며, 그 受容率도 漸次的으로 增加하고 있다. 즉 1971년에는 全體 避妊 實施者中 3퍼센트였던 콘돔 使用者가 1973년에는 6퍼센트로 增加되었고, 最近에도 콘돔

受容率은 계속 增加되고 있다. 특히 1975년부터 普及한 政府 콘돔은 品質이나 包裝面에서 크게 改善되어 콘돔 受容率이 더욱 好調되어 가는 추세를 보이고 있다.

그러나 政府에서 普及하고 있는 네가지 避妊方法中 콘돔은 施術費나 手數料와는 관계없이 目標量만 配定되고 있기 때문에 一線 要員의 콘돔管理 및 事業統計의 신빙도에 많은 問題點을 內包하고 있다. 따라서 副作用이 있을 수 있는 子宮內裝置나 먹는 避妊藥을 補完할 수 있는 완벽한 避妊方法이 早速히 開發되지 않는한 콘돔使用者는 더욱 增加될 것으로 展望되기 때문에 콘돔 目標量의 擴大와 더불어 이를 効率的으로 管理하기 위한 적정 手數料의 징수가 絶실히 要望되고 있다.

〈表 9〉 콘돔 實績(1975年度)

市 道	目 標 (1)	實 績 (2)	比 率 (2/1)
서 울	29,000	27,387	94.4
釜 山	10,000	9,817	98.2
京 畿	20,000	19,825	99.1
江 原	18,000	17,594	97.7
忠 北	10,000	9,998	100.0
忠 南	20,000	19,600	98.0
全 北	16,000	16,061	100.4
全 南	30,000	30,664	102.2
慶 北	25,000	25,541	102.2
慶 南	20,000	18,465	92.3
濟 州	2,000	1,783	89.2
計	200,000	196,735	98.4

〈表 10〉 人工妊娠中絶 實績(1975年度)

市 道	目 標 (1)	實 績 (2)	比 率 (2/1)
서 울	500	496	99.2
釜 山	300	300	100.0
京 畿	400	377	94.3
江 原	350	341	97.4
忠 北	250	250	100.0
忠 南	400	302	75.5
全 北	400	328	82.0
全 南	500	631	126.2
慶 北	450	414	92.0
慶 南	400	391	97.8
濟 州	50	47	94.0
計	4,000	3,877	96.7

마. 人工妊娠中絶

子宮內裝置나 먹는避妊藥은 比較的 中斷率이 높기 때문에 避妊持續期間이 짧아지고, 이로 인한 願치 않는 妊娠이 增加되기 마련이다. 이러한 妊娠은 大部分이 人工妊娠中絶로 연결됨으로써 人工妊娠中絶率은 每年 높아지고 있다.

따라서 政府는 零細住民中 避妊失敗者에 대한 對策으로 1975년에 4,000件的 人工妊娠中絶 目標을 設定한바, 96.7퍼센트의 實績을 보였다. 1975年 以前에는 人工妊娠中絶이 主로 都市 및 中産層 以上の 婦人層에서 實施되었으나, 最近에 이르러 漸次的으로 農村이나 低所得層의 婦人 사이에 流行되고 있어 앞으로 이에 대한 政府의 支援이 強化되어야 할 것이다.

= 市道別 事業評價 =

이제까지의 地域別 事業評價는 主로 目標對實績에 의한 事業進度測定을 위주로 評價하였으나, 여기서는 事業實績에 대한 避妊年數(Couple Years of Protection)를 算出하고 이에 대한 有配偶 可妊女性 1人當 避妊年數와 要員 1人當 避妊年數를 基礎로하여 評價하였다. 물론 當年度 實績에 대한 避妊効果는 當年度에 모두 나타나는 것이 아니고 數年동안 持續되는 것이기는 하나, 1975年度事業 實績을 評價한다는 의미에서 避妊効果가 當년에 나타나는 것으로 간주하였다. 따라서 各市道別 有配偶 婦人 1人當 避妊年數는 婦人の 平均 避妊使用期間을 의미하며, 要員 1人當 避妊年數는

要員의 活動을 評價하기 위한 수단으로 고려되었다.

避妊方法別 避妊年數(C. Y. P.)는 <表 11>과 같으며, 各 市道別 要員數는 年初에 保社部에서 示達한 市·道別 定員(유엔 人口活動基金 支援에 의한 要員도 포함)을 基礎로 하였다.

<表 11> 避妊方法別 避妊年數

避妊方法	單位	避妊年數(C. Y. P.)
子宮內裝置	1 件	2
不妊手術	1 件	7
먹는避妊藥	1年服用	1
콘돔	1年使用	1
人工妊娠中絶	1 件	1.5

1975年度 避妊方法別 實績을 避妊年數로 환산하면 總 1,534,029年으로서 有配偶婦人(20—44歲) 한명이 平均 0.35年(4.2個月)의 避妊을 實施한 것과 同一한 實績이었다. 市·道別로 보면 全南이 0.47年으로 가장 높고, 釜山이 0.27年으로 가장 낮다.

要員 1人當 避妊年數를 보면 서울이 1,147年으로 가장 높은 반면에 淸州가 425年으로 가장 낮다. 이와같이 서울의 要員 1人當 避妊年數가 높은 理由는 避妊效果가 높은 不妊手術의 實績이 높은데 基因된 것이다.

全般的으로 1975年度 事業은 實績이나 避妊效果面에서 事業이 着手된 1962年 以來 가장 좋은 實績을 올렸으나 現行 目標量制度를 改善한다면 더욱 높은 實績이 可能할 것으로 생각된다. 즉 現在의 避妊方法別 目標量制度는

<表 12> 市·道別 事業評價

市 道	總避妊年數 (1)	20—44歲有配偶 女性數 (2)	婦人 1人當 避妊年數 (1/2)	要員數 (3)	要員 1人當 避妊年數 (1/3)
서울	323,528	1,158,043	0.28	282	1,147
釜山	98,622	368,973	0.27	109	904
京畿	153,888	495,793	0.31	330	466
江原	95,233	227,539	0.42	203	469
忠北	74,485	156,230	0.47	157	474
忠南	124,813	325,160	0.38	269	464
全北	109,357	251,416	0.43	236	463
全南	179,722	457,204	0.39	375	479
慶北	211,149	573,623	0.37	430	491
慶南	148,596	336,438	0.44	342	434
濟州	1,036	49,959	0.28	33	425
計	1,533,429	4,400,378	0.35	2,766	555

各 地域대상자의 避妊方法別 기호를 감안하지 않고 可妊人口의 數에 따라 配定되고 있기 때문에 그 地域에서 受容이 안되는 避妊方法의 目標量을 達成한다 할지라도 이는 事業統計의 質的 低下는 물론이고 콘돔 및 먹는 避妊藥의 虛實率과 子宮內裝置의 높은 中斷率을 야기시키는 것이다.

따라서 目標量을 避妊方法別로 配定하지 말고 避妊年數(C. Y. P.)에 의한 總點數만을 配定하여 그 地域에서 잘 受容되는 方法을 集中的으로 普及함으로서 避妊藥劑器具의 虛實率과 中斷率을 極少化하도록 하여야 할 것이다.

= 避妊受容者の 人口學的特性 =

1975年 期間中 避妊을 採擇한 婦人의 人口學的 特性을 分析하기 위하여 每月 198個 保健所로 부터 送付되는 쿠폰을 標本抽出하여 分析하였다. 즉 子宮內裝置는 40:1로 抽出하여 7,832枚를, 不妊手術은 10:1로 5,526枚를, 그리고 人工妊娠中絶은 5:1로 745枚의 쿠폰을 對象으로 分析하였다.

分析內容은 避妊受容婦人의 平均年齡과 現存子女數를 方法別로, 年度別로 比較分析하였다.

가. 年齡別 分布

子宮內裝置를 挿入한 婦人中 初挿入은 30~34歲 年齡層에서 29.9퍼센트로 가장 많이 分布되어 있고, 再挿入은 35~39歲 年齡層에 34.9퍼센트가 分布되어 이들의 平均年齡도 初

挿入婦人은 32.5歲로 再挿入婦人의 35.5歲보다 3歲가 낮다.

不妊手術의 경우에는 精管이나 卵管 共히 30~34歲 年齡層에 集中되어 있으나, 이들 婦人의 平均年齡에 있어서는 卵管手術이 33.8歲로 精管手術의 32.6歲에 比하여 1.2歲가 높았다.

人工妊娠中絶의 경우에는 30~39歲 年齡層에서 全體의 61.9퍼센트를 차지하고 있으며, 이는 주로 콘돔이나 月經周期法과 같은 在來式 避妊方法을 使用하다 失敗한 婦人이 人工妊娠中絶로 연결되는 것으로 추측되고 있다.

避妊受容者 婦人의 平均年齡은 1970年 以來 漸次的으로 낮아지는 추세를 보여왔으나, 1975년에는 1974년에 比하여 各 避妊方法 모두가 0.2~0.4歲 정도의 높은 年齡을 보였다. 이와 같은 現象은 他 社會文化的인 要因에 의한 것이 아니고 避妊을 勸獎하는 要員이 對象者의 어느 年齡層에 勞力을 集中했느냐에 左右되는 것으로 해석될 수 있다.

따라서 避妊婦人의 平均年齡이 아직도 30代 以後의 婦人들이라는 事實은 家族計劃事業이 지닌 問題點의 하나로 指摘될 수 있다.

最近에 下勞降齡을 보이고 있는 女性의 初婚年齡이나 婦人의 平均子女數를 감안할때 向後의 事業對象은 보다 젊은層에 많은 努力이 集中되어야 할 것이다.

나. 現存子女數

避妊受容婦人의 現存子女數 分布를 보면 大部分이 3名의 子女를 갖고 난후 비로소 避妊

<表 13>

避妊 受容者の 年齢分布

年 齡	子 宮 內 裝 置		不 妊 手 術		人工妊娠中絶
	初 挿 入	再 挿 入	精管手術	卵管手術	
~19	0.1	—	—	—	0.1
20~24	6.5	1.1	2.0	1.2	4.2
25~29	25.5	13.3	23.4	16.1	18.1
30~34	29.9	26.9	41.4	40.6	31.7
35~39	27.2	34.9	26.3	31.5	30.2
40~44	10.3	21.4	6.4	9.6	13.4
45~49	0.5	2.4	0.5	1.0	2.3
計	100.0	100.0	100.0	100.0	100.0
平均年齢	32.5	35.5	32.6	33.8	33.8
(合計平均年齢)		(33.2)		(32.8)	(33.8)

<表 14>

年度別 避妊 受容者の 平均年齢(婦人)

年 度 別	子 宮 內 裝 置		精管手術	人工妊娠中絶
	初 挿 入	再 挿 入		
1970	33.1	35.9	35.7	—
1972	32.4	35.3	33.7	—
1974	32.2	35.1	32.4	32.6
1975	32.5	33.5	32.6	33.8

을 實施하고 있다. 方法別로 보면, 루우프 再 挿入婦人の 現存 子女數가 4.0名으로 가장 많고 精管手術인 경우가 3.1名으로 가장 적었다. 이와같이 루우프를 挿入한 婦人の 平均子女數가 不妊手術을 받은 婦人 보다 많은 理由는 여러 가지로 해석될 수 있으나 一般적으로 많은 婦人이 心理적으로 不妊手術 받기를 꺼려하고 他 方法을 使用하다가 생기는 願치 않

는 妊娠이 出生으로 歸結되고 난후 루우프를 挿入하는 경우로 思料된다. 人工妊娠中絶을 받은 婦人の 平均子女數는 3.6名으로 이들 婦人은 大部分 追加子女를 願치 않는 婦人들로 推定되기 때문에 이들에게는 政府支援에 의한 人工妊娠中絶後 반드시 不妊手術을 採擇하도록 強力히 勸奨하여야 할 것이다.

避妊方法別 受容者の 平均子女數를 年度別

<表 15>

避妊受容者の 現存子女數分布

子女數	子宮內裝置		不妊手術		人工妊娠中絶
	初挿入	再挿入	精管手術	卵管手術	
0	0.2	—	—	—	0.7
1	7.9	1.5	1.6	2.5	5.8
2	20.9	11.5	31.3	12.5	16.7
3	23.1	22.8	36.8	33.2	25.5
4	21.4	27.7	18.7	31.8	23.2
5	15.9	21.9	7.8	12.2	16.6
6	7.2	10.2	2.8	5.4	8.4
7	2.7	3.1	8	1.4	2.2
8	7	1.3	2	1.0	9
計	100.0	100.0	100.0	100.0	100.0
平均子女數	3.5	4.0	3.1	3.7	3.6

<表 16>

年度別 避妊受容者の 平均子女數

避妊方法		1970	1972	1974	1975
子宮內裝置	初挿入	3.8	3.6	3.4	3.5
	再挿入	4.4	4.3	4.0	4.0
不妊手術	精管手術	4.4	3.8	3.3	3.1
	卵管手術	—	—	3.6	3.7
人工妊娠中絶		—	—	3.2	3.6

로 比較하여 보면, 精管手術의 경우에는 1970 年の 4.4名에서 1985년에는 3.1名으로 현저히 감소되었으며, 子宮內裝置는 最近에 별 變化 없이 停滯狀態를 유지하고 있다.

人工妊娠中絶을 實施한 婦人の 平均子女數는 1974年の 3.2名에서 1975年の 3.6名으로 0.4名이 增加하였다.

〈表 17〉

年度別 家族計劃 事業實績

年 度	子宮內裝置	不 妊 手 術	콘 돔	먹는避妊藥
1962	—	3,413	59,352	—
1963	1,493	19,866	129,804	—
1964	106,397	26,256	156,301	—
1965	225,951	12,855	191,706	—
1966	391,687	19,942	168,868	—
1967	323,452	19,677	152,724	—
1968	263,132	15,988	135,184	26,264
1969	285,500	15,457	147,773	91,175
1970	295,100	17,321	162,986	170,512
1971	266,641	15,448	174,187	222,823
1972	300,309	19,698	155,605	213,948
1973	325,935	24,492	176,032	234,698
1974	349,510	34,627	173,918	242,075
1975	343,858	57,588	196,735	240,191
合 計	3,478,965	302,628	2,181,175	1,441,686

綜合評點制 示範事業

= 事業背景 =

綜合評點制 示範事業은 우리나라의 家族計劃事業에서 採擇하여 實施해온 避妊方法別 目標量制의 問題點과 이를 改善시킬 수 있는 方案을 摸索하고자 示圖된 것이다. 避妊方法別 目標量制는 地域事情이나 避妊方法의 嗜好等을 勘案함이 없이 劃一的으로 配定함으로서 各種 問題點을 惹起시켰으며, 要員들은 目標量 達成에 置重함으로써 質的인 事業을 소홀히 하는 傾向을 보였다. 이는 家族計劃事業에 關與한 많은 사람들의 關心事였고 頻繁한 論議의 對象이었으나 쉽게 解決할 수 없었던 問題點들의 하나였다. 어려운 局面에 處한 家族計劃事業을 打開하여 보다 効率的으로 事業을 推進하기 위하여 새로운 方法이 摸索되어야 했으며 그 必要性이 切實히 要求됨에 따라 本 示範事業을 實施하게 되었다.

= 目的 =

1. 綜合評點制에 의한 事業遂行의 可能性을

摸索하며

2. 避妊方法의 地域別 嗜好에 따라 普及하여 그 樣相을 把握하며
3. 避妊效果를 比較하며
4. 要員活動의 問題點을 把握하여 是正하며
5. 事業統計의 質的 改善을 圖謀하며
6. 이들을 土臺로 向後 家族計劃事業의 方向提示에 必要한 基礎資料와 事業推進 方案을 提示함에 그 目的이었다.

= 方法 =

1. 示範地域

忠清南道 天安市 (市地域)

忠清南道 牙山郡 (郡地域)

比較地域으로는 避妊方法別 目標量制로 事業을 遂行하고 있는 다음 地域을 選定함

全羅北道 裡里市 (市地域)

全羅北道 益山郡 (郡地域)

2. 期 間

1975年 1月~1975年 12月 (1年間)

4. 綜合評點

綜合評點은 妊娠抑制婦人年數(避妊年數 Co-

uple Year of Protection)의 概念으로 各避妊方法의 避妊效果를 勘案하여 點數化하고 이를 畧한 것이다.

各避妊方法에 주어진 點數는 다음과 같다.

子宮內裝置(初. 再插入)	1件	2點
不妊手術(精. 卵管術)	1件	7點
먹는避妊藥	1싸이클	0.08點
콘돔	1打	0.04點

但, 콘돔 6개入 1押 “꽃동네”는 1押當 0.08點

4. 事業指針

示範事業의 方向을 提示하므로 보다 效果的인 事業을 遂行하도록 事業指針이 作成되었고 示範地域의 關係者 및 家族計劃要員들에게 教育을 통하여 周知시켰으며 그 內容은 다음과 같다.

1) 避妊方法別 目標量制에서 惹起된 各種問題點을 排除하여 家族計劃事業의 質的 向上을 圖謀한다.

2) 本 示範事業은 保健社會部, 忠淸南道, 家族計劃研究院이 共同主管하여 忠淸南道 天安市와 牙山郡에서 實施한다.

3) 本 示範事業은 基本 政府家族計劃事業에 準하되 避妊方法別로 目標量이 策定되지 않으므로 對象者의 嗜好에 따라 避妊方法을 普及하여 避妊效果를 높이며 事業統計의 質的 向上에 重點을 둔다.

4) 示範地域 事業目標量은 天安市에 2,645點 牙山郡에 6,259點을 配定하되 絕對目標量은 아니다.

5) 示範地域에 支給되는 施術 및 勸獎費는 忠淸南道에 預置하고 示範地域 保健所의 請求

에 의하여 申達한다.

6) 施術費와 勸獎費는 政府事業 支給基準額에 準하며 支給方法 其他 行政 및 會計上의 問題는 家族計劃 實踐要綱 및 忠淸南道와 天安市, 牙山郡의 規定 및 條例에 따른다.

7) 家族計劃要員은 政府가 普及하는 4가지 避妊方法中 어느 한두가지에 執着됨이 없이 對象者가 希望하거나 避妊方法의 嗜好에 따라 普及의 極大化를 期하며 아울러 事後管理를 徹底히 하며 全婦人을 對象으로 家族計劃 實施率等 必要한 現況을 把握하도록 한다.

8) 示範地域에는 避妊方法別로 具體的인 目標量이 주어지지 않으므로 忠淸南道 및 示範地域 保健所長은 要員活動에 대한 指導 監督을 一層 強化한다.

9) 要員活動 및 實績報告는 現行대로 한다.

= 事業實績 =

1. 綜合評點實業績

1974年度 天安市의 實績을 綜合評點으로 換算하면 3,374點이었으나 1975年度에는 3,879點으로 114.9퍼센트가 增加하였으나, 牙山郡에서는 1974年度の 6,221點에서 1975년에는 5,653點으로 1974年度の 實績에 대해 90.9퍼센트였다.

避妊方法別로는 子宮內裝置의 경우 天安市가 1974年の 1,894點에서 1975년에는 1,352點이었고, 牙山郡에서는 3,700點에서 2,504點으로 各各 減少한데 反하여 不妊手術은 天安市에서 1974年 483點에서 1975년에는 1,694點으로, 牙山郡은 490點에서 1,113點으로 各各 顯

著하게 增加하였다. 먹는避妊藥은 天安市가 737點에서 651點으로, 牙山郡은 1,510點에서 1,375點으로 共히 減少現象을 보였으며, 콘돔은 天安市에서는 260點에서 1975년에 1.82點으로 減少한데 反하여 牙山郡은 521點에서 661點으로 增加하였다. 즉 子宮內裝置는 兩地域 共히 1974년에 比하여 1975년의 實績이 不振하여 普及이 어려움을 나타내고 있었으나, 不妊手術은 兩地域 共히 顯著한 上昇을 보여 不妊手術의 嗜好度가 높았음을 보였다. 먹는 避妊藥은 兩地域 모두 1974년에 比하여 普及이 低調하였고 콘돔은 天安市에서는 거의 普及이 半減한데 反하여 牙山郡에서는 높았다 (表 1 參照).

하편 比較地域인 裡里市는 1974年度 實績이 綜合評點으로 3,229點이었으나 1975년에는 4,238點으로 132.1퍼센트에 이르렀으며, 益山郡은 7,969點에서 7,450點으로 오히려 減少하여 93.5퍼센트였다. 이 중 裡里市는 子宮內裝置의 경우 1974년에 比하여 1975년에는 122.4퍼센트로, 不妊手術은 146.9퍼센트로 먹는 避

妊藥은 115.6퍼센트로, 콘돔은 151.8퍼센트로 全方法에서 增加하였으나, 益山郡에서는 콘돔이 126.5퍼센트로 增加한데 反하여 子宮內裝置는 87.1퍼센트로, 不妊手術은 87.0퍼센트로, 먹는 避妊藥은 98.8퍼센트로 各各 1974년의 實績에 미치지 못했다(表 2 參照). 즉 市地域에서는 1974년에 比해 1975年度 實績點數가 增加하였음에 反하여, 郡地域에서는 實績點數가 오히려 減少하였는바 이는 目標量과 關係가 있음을 다음에서 알 수 있다.

2. 目標量과 實績

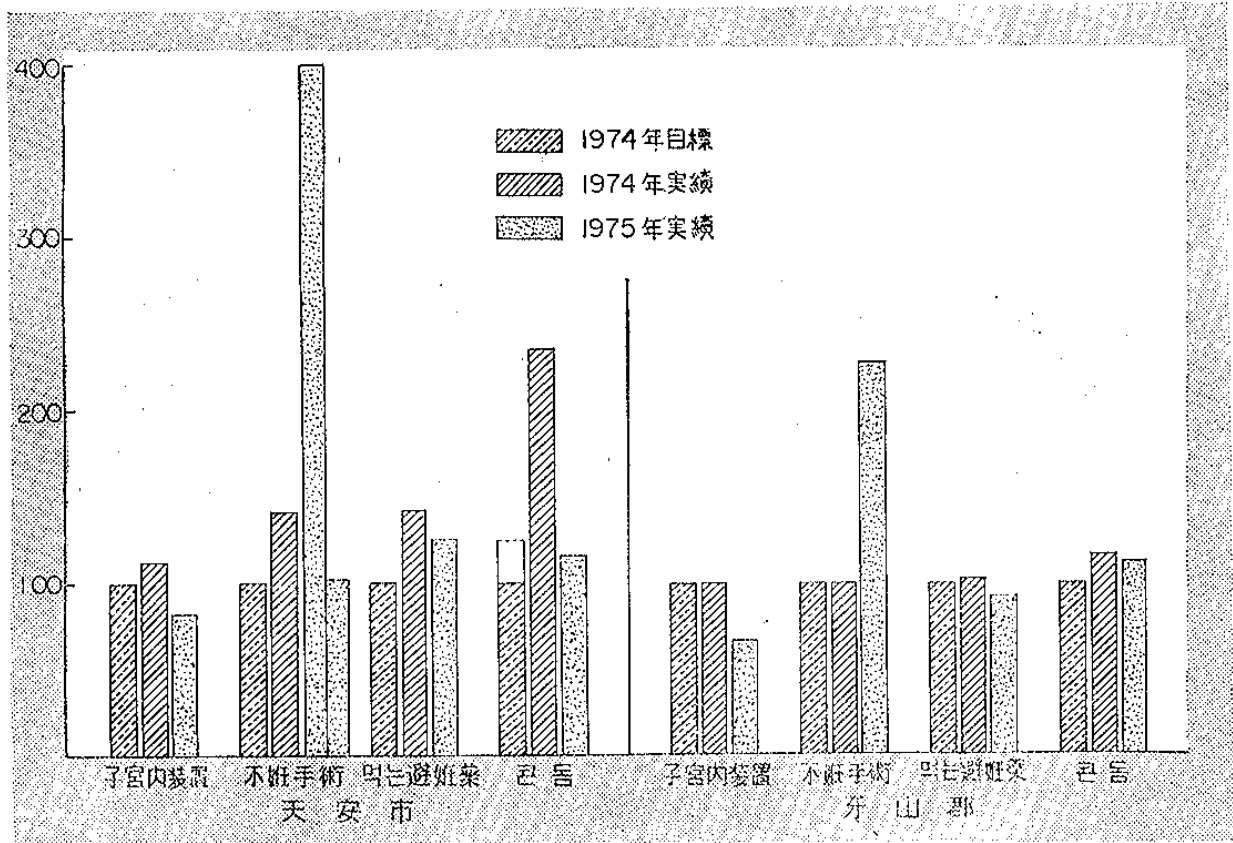
示範地域에서는 1974年度에는 目標量을 全方法에서 超過 達成하였으나, 1975년에는 方法別로 目標量이 주어지지 않았으므로 不振하였다. 즉 1974년의 實績과 1975년의 實績을 比較하면 天安市의 경우 不妊手術만 351.0퍼센트가 增加하였을뿐 다른 세가지 方法은 低調하였고, 특히 콘돔은 50퍼센트에 不過하였다. 牙山郡 역시 不妊手術이 227.1퍼센트로 增加하였고 他方法에서는 1974년의 實績에 미

<表 1>

示範地域 綜合評點 實績

避妊方法	天 安 市			牙 山 郡		
	1974年	1975年	1975/1974	1974年	1975年	1975/1974
子宮內裝置	1,894	1,352	71.4(%)	3,700	2,504	67.7(%)
不妊手術	483	1,674	350.7	490	1,113	227.5
먹는避妊藥	737	651	88.3	1,510	1,375	91.1
콘돔	260	182	70.0	521	661	126.9
計	3,374	3,879	114.9	6,221	5,653	90.9

(圖 1) 示範地域 目標量 對 實績比較



치지 못하는것 같은 樣相을 나타내고 있었다 (圖 1 參照).

比較地域의 경우 1974年度 目標量 對 實績 그리고 1975年度 目標量 對 實績을 비교해 보

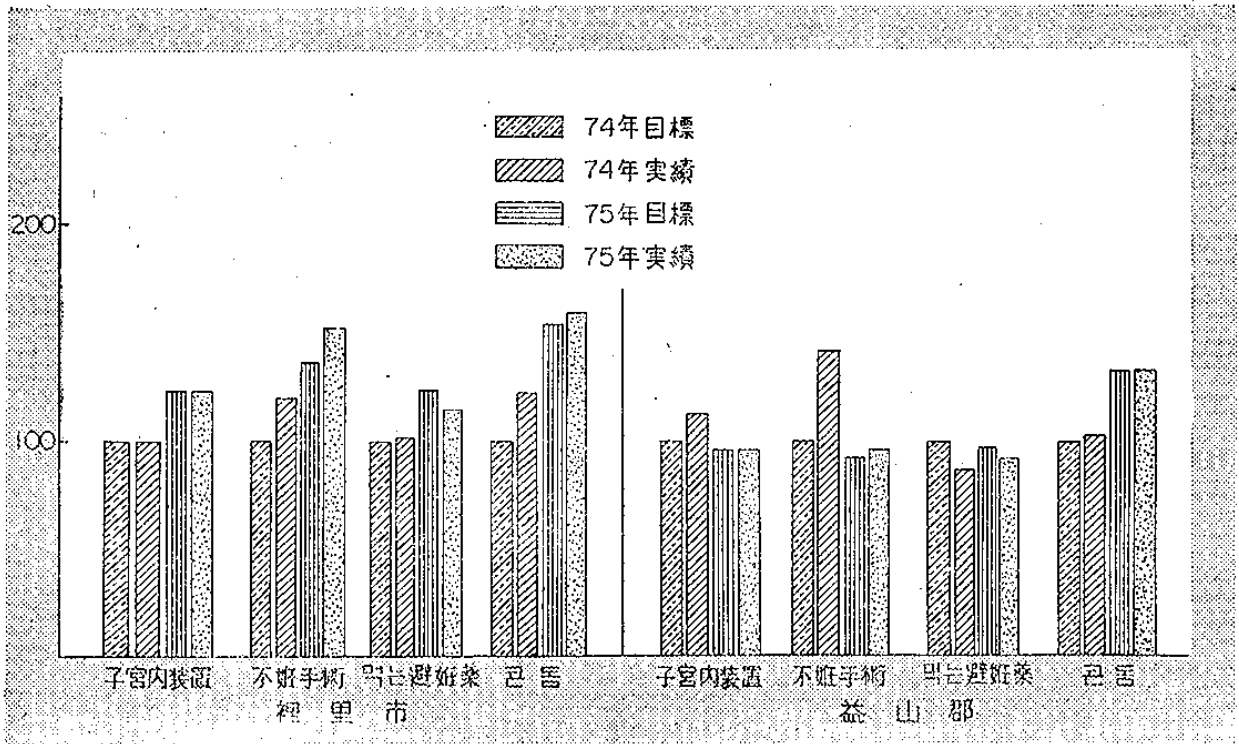
면 裡里市에서 子宮內裝置가 兩年 共히 100퍼센트였고, 不妊手術은 各各 120퍼센트와 128.2퍼센트, 먹는避妊藥은 103.5퍼센트와 96.7퍼센트, 콘돔은 123.9퍼센트와 103.1퍼센트였으

<表 2>

比較地域 綜合 評點 實績

避妊方法	裡 里 市			益 山 郡		
	1974年	1975年	75/74	1974年	1975年	75/74
子宮內裝置	1,798	2,200	122.4	5,282	4,600	87.1
不妊手術	672	987	146.9	1,094	952	87.0
먹는避妊藥	539	623	115.6	1,128	1,114	98.8
콘돔	220	334	151.8	465	588	126.5
計	3,229	4,238	131.2	7,969	7,450	93.5

(圖 2) 比較地域 目標量 對 實績 比較



며, 益山郡은 子宮內裝置가 111.7퍼센트와 100퍼센트, 不妊手術은 142.7퍼센트와 107.9퍼센트, 먹는 避妊藥은 93.7퍼센트와 94.1퍼센트, 콘돔이 104.5퍼센트와 100퍼센트로 全方法에서 目標量과 實績에 큰 差異를 나타내지 않았다. 그러나 1974年の 目標量 對 1975年の 目標量, 1974年の 實績 對 1975年の 實績과의 關係는 裡里市の 子宮內裝置 目標量이 122.4퍼센트로 增加함에 따라 實績 또한 122.4퍼센트로 增加하였고, 不妊手術은 137.5퍼센트로 增加함에 따라 實績은 146.9퍼센트로, 먹는 避妊藥은 123.8퍼센트로 增加하여 實績이 115.7퍼센트로, 콘돔이 151.7퍼센트로 增加함에 따라 126.2퍼센트로 各各 增加하였다. 한편 益山郡은 子宮內裝置의 目標量이 97.2퍼센트 減少한데 比例하여 實績 또한 87.1

퍼센트로, 不妊手術은 96.2퍼센트로 減少함에 따라 實績은 72.7퍼센트로, 먹는 避妊藥은 98.3퍼센트로 減少함에 따라 역시 98.7퍼센트로 各各 減少하였으나, 콘돔에서는 133.0퍼센트로 增加하여 實績이 127.2퍼센트 增加하였다.

目標量이 策定되면 實績은 이에 近似하게 達成되며 目標量이 增加하면 實績 또한 比例的으로 增加하고 있음을 볼 수 있다(圖 2 參照).

= 事業實績 追求調査 =

1. 事業統計 信憑度

1974年度 事業統計의 信憑度を 測定하기 위

<表 3>

避妊方法別 目標 및 實績比率

避妊方法	示範地域		比較地域			
	天安市	牙山郡	裡 里 市		益 山 郡	
	75/74實績比	75/74實績比	75/74目標量比	75/74實績比	75/74目標量	75/74實績比
子宮內裝置	71.4	67.7	122.4	122.4	97.2	87.1
不妊手術	351.0	227.1	137.5	146.9	96.2	72.7
먹는避妊藥	88.4	90.9	123.8	115.7	98.3	98.7
큰 동	50.3	96.3	151.7	126.2	133.0	127.2

하여 避妊方法別 目標量制였던 示範地域은 1975年 3월에, 그리고 綜合評點制의 事業統計와 比較地域의 事業統計의 信憑度는 1975年 11월에 各各 調査하였다.

示範地域에서는 1974年 事業統計 보다 1975年 즉 綜合評點制에 의한 事業統計의 質이 顯著하게 向上되었으나 比較地域의 實績은 信憑度가 매우 낮았으며 特히 方法別로 差異가 甚하여 避妊方法別 目標量制의 問題點을 明確하게 提示하고 있었다.

를 推計한 結果 6,778點으로 70퍼센트 였으며 1975년에는 9,531點으로 1974년에 比하여 64點이나 적었으나, 實點數는 8,667點으로 오히려 1,889點이 增加한 90퍼센트의 質的向上을 가져왔다.

比較地域에서는 1975년에 11,678點이었으나 實點數 推計는 7,882點에 不過하여 事業統計의 質的인 面이 事業成果에 얼마나 큰 影響을 미치고 있는지를 明白하게 보여 주고 있었다 (表 4 參照).

2. 避妊效果

= 要員 集團活動 =

示範地域의 綜合評點은 1974年이 9,595點이 었으나 事業統計의 信憑度를 勘案하여 實點數

示範地域에는 1975年 8月, 9월에 걸쳐 要員集

<表 4>

避 妊 效 果

	示範地域			比較地域		
	實績點數	實點數推計	比 率	實績點數	實點數推計	比 率
1974	9,595	6,778	70.6	未詳	未詳	—
1975	9,531	8,667	90.9	11,678	7,882	67.5
	-64	+1,889	+20.3	—	—	—

國活動을 통하여 天安市는 29個洞中 12個洞의 有配偶可妊女性 3,161名을, 牙山郡에서는 全有 配偶可妊女性 17,325名을 對象으로 家庭訪問을 통하여 家族計劃 實態調査를 實施하였다. 이와 더불어 啓蒙教育和 아울러 避妊施術을 알선하며 事後管理도 實施하였다. 天安市는 有配偶可妊女性의 36.2퍼센트가, 牙山郡에서는 37.6퍼센트가 避妊을 實施中인 것으로 나타났으며 牙山郡에서는 精管手術者의 3.9퍼센트, 卵管手術者의 69.2퍼센트가 自費로 手術을 받은 境遇였고, 먹는 避妊藥 使用者의 7.9퍼센트와 콘돔 使用者의 5.9퍼센트가 역시 藥局을 통하여

購入하여 使用하고 있는 것으로 나타났다. 全可妊有配偶女性의 44.2퍼센트가 避妊方法을 使用한 經驗이 없었으며 이中 19.6퍼센트는 避妊을 希望하고 있었으며 만약 이들을 모두 實施者로 할 境遇 全實踐率을 57.2퍼센트로 上昇시킬 수 있다.

끝으로 本示範事業을 통하여 綜合評點數에 의한 事業推進의 可能性과 地域 嗜好에 따른 避妊方法의 普及으로 避妊效果를 높이며 事業統計의 質的向上을 期할 수 있으며 方法別 目標量制에서 隨伴되었던 問題點들을 最少한 줄일 수 있음이 立證되었다.

● 評價分析事業

1975年度 家族計劃事業評價 세미나

= 組 織 =

家族計劃研究院은 保健社會部, 大韓家族計劃協會, 市道家族計劃 係長·專擔指導員, 斯界人士 등 約 150名을 招請하여 1974年度 政府家族計劃事業實績을 評價하는 등 세미나形式의 諸分野 評價活動報告 및 討論會를 1975年 3月 7日부터 8日까지 2日間에 걸쳐 當研究院에서 開催한 바 있다.

本세미나의 特色은 學術的評價를 基礎로 하여 實際로 事業을 다루고 있는 一線事業擔當者들이 主導한 點이며 아울러 事業機關 및 監督機關인 保健社會部 家族計劃課는 1976年度 事業計劃指針을 傳達하는데 이 세미나를 活用하였다.

= 主 題 =

1975年度 세미나는 單一主題를 擇하지 않고 1974年度에 事業全般에 걸쳐 두드러졌던 問題와 새로운 事業中 3個 主題에 대해 關心을 集中시켰다.

첫째로 1974年을 基點으로 새로 시작된 유엔人口活動基金支援事業인 綜合病院을 통한 家族計劃事業, 都市零細民을 위한 家族計劃事業, 勤勞者福祉向上을 위한 家族計劃事業 등을 效果的으로 運營함에 있어서의 問題點, 둘째로 大韓家族計劃協會가 主管한 弘報事業의 方向 및 이 弘報活動에 政府事業을 어떻게 具體的으로 支援하여야 하는 點, 셋째로 全國保健所 및 邑面에 配置된 要員의 活用問題 즉 事業의 根幹인 이들 要員의 資質, 事業에 대한 意慾, 處遇改善 등 實際를 論하고, 向後 事業發展을 圖謀함에 있어 이들의 位置는 어딘가? 이들을 어떻게 活用하여야 하는가? 가장 빈번히 論議되고 있는 이들의 多目的活用 可能性은 무엇인가 등을 살펴보는 것으로 脈을 이루었다.

= 內 容 =

主題發表 :

○ 政府家族計劃事業評價 :

— 高 甲錫 (家族計劃研究院評價分析部長)

- UNFPA 支援에 의한 特殊事業 擴大方案 :
 一金 學基 (保健社會部 家族計劃課 事務官)
- 弘報事業의 問題點 :
 一金 在姬 (大韓家族計劃協會 弘報部長) :
- 一線要員活用方案 :
 一金 夢述 (家族計劃研究院 訓練課長)

特 講 :

- 人口教育의 方向 :
 一愼 克範 (文敎部人口教育中央本部事務局長)
- 啓蒙教育事業戰略 :
 一鄭 慶均 (서울大學校 保健大學院)

主題別討論結果 :

發表主題를 중심으로 세미나 參席者들은 各者 關心分野 分科討議에 參與하여 그 問題點과 解決方案에 대하여 意見을 모았다. 그 內容을 要約하면 아래와 같다.

= 政府家族計劃事業의 問題點 =

地方組織 管理에 合理的 接近이 要求된다

1) 먹는避妊藥 手數料 再活用으로 어머니會 運營費支給에 결들여 郡幹事給料를 策定했었으나 어머니會 運營費가 없어짐으로 郡幹事給料를 策定했었으나 어머니會 運營費가 없어짐으로 郡幹事給料 支給名分이 不明하게 됐다.

2) 家族計劃要員 處遇改善費 支給이 複雜하다. 現在 大韓家族計劃協會로부터 支部保健所

를 통하는 通路보다 家族計劃研究院으로 부터 要員에게 直送하는 通路가 바람직하다.

3) 유엔人口活動基金支援 要員의 給料은 市郡豫算에 計算되지 않았기 때문에 發令措置가 行政上 問題가 되고 있다.

4) 어머니會 運營을 強化하기 위한 資金配定이 必要하다.

5) 어머니會 指導員의 活用方案이 檢討되어 이들의 身分을 安定시킴이 必要하다.

避妊서비스 通路가 擴張되고

質이 向上되어야 한다

1) 開業醫를 全幅的으로 避任普及에 參與시키기 위하여 指定醫制度 및 有料化施術을 檢討하여야 한다.

2) 零細民을 위한 保健所 移動施術班活動이 強化되어야 한다.

3) 有料化와 併行하여 要員의 處遇改善을 위하여 勸獎費를 增額시켜야 한다.

4) 開業藥師의 活用이 檢討되어야 한다.

5) 人工妊娠中絶의 擴散이 계속 適切하게 이루어져야 한다. 人工妊娠中絶은 避妊의 失敗와 適切히 連結되어 施行되어야 한다.

6) 施術費, 勸獎費, 手數料 등의 額數가 再檢討되어야 한다. 特히 こん들의 有料化는 事業質을 높이는데 貢獻할 것이다.

要員管理 및 指導監督體系가

強化되어야 한다

1) 保健指導員의 業務指針이 現實的으로 再整備되고 定員問題가 再檢討되어야 한다.

2) 書式簡素化 및 報告要領을 再檢討하여 書類整理時間을 短縮하여야 한다.

3) 各種 一線要員의 活動指針이 未備한 狀態이다.

4) 家族計劃要員의 他業務支援에 대한 限界가 講究되어야 한다.

5) 中央指導監督班의 機能이 強化되어야 한다.

6) 事業統計의 質을 높일 수 있는 方案이 講究되어야 한다.

目標量配定 및 市道 自體評價能力이 向上되어야 한다

各市道の 自體評價能力이 向上되어 항상 適切히 事業遂行, 指導監督 評價가 이루어져야 한다.

目標量設定을 市道別配定에서 좀더 科學的인 根據에서 計算되어야 한다. 方法選擇에서 適用성을 주기 위하여 綜合評點制度의 채택이 研究되어야 한다.

= 特殊事業管理 및 擴大方案 =

1) 家族計劃事業을 採擇한 綜合病院과 이 病院管轄 保健所와의 紐帶가 強化되어야 한다.

從來는 保健所의 目標量때문에 病院自體의 活動에 대하여 制限을 하는 경우가 있었으나 向後 病院實績을 該當 保健所의 目標量 達成에 計算할 경우에는 당연히 相互間의 協助가 이루어져야 한다.

2) 유엔人口活動基金支援에 策定된 要員人

件費는 대부분 綜合病院의 경우는 既存病院人件費 水準보다 아주 낮기 때문에 資格있는 要員을 確保하기 어렵다.

또한 病院事業은 病院이 長期的으로 推進할 課題이므로 要員任命은 病院의 自律性이 保障되어야 한다.

3) 都市零細民센터의 運營이 長期的으로 安定되어야 한다. 서울市當局의 政策의 支援을 의하여 市에서 이 事業을 集中的으로 推進하여야 한다.

4) 都市零細民의 基礎的인 保健서비스가 家族計劃서비스와 併行 推進되어야 한다.

5) 腹腔鏡등 最新 避妊器具普及이 圓滑하여 病院內 專門醫師가 活用되어야 한다.

= 弘報事業의 問題點 =

1) 大衆媒體의 效率이 檢討되어야 한다.

2) 家族計劃 思考와 反對되는 內容의 放送 프로그램製作에 대한 制動이 必要하다.

3) 性教育의 方法 및 對象에 대한 研究가 必要하다.

4) 態度變更 및 實踐을 誘發할 수 있는 適切한 弘報가 있어야 한다.

5) 弘報資料의 계속적인 開發이 試圖되어야 한다.

이러한 問題點과 關聯하여 具體的인 事業案으로

○ 避妊法 루머解消을 위한 弘報物 製作

○ 全國百貨店에 常設 避妊道具 展示板 設置

○ 새마을放送協會의 家族計劃參與 등이 討論되었다.

訓 練 事 業 評 價

= 背 景 =

우리나라 家族計劃事業의 特徵을 그 制度面에서 볼 때 目標量制度和 要員割當制度가 가장 두드러진 것이다.

即, 人口增加率 低下에 根源을 두는 家族計劃事業 目標量은 全國 保健事業 組織에 따라 市郡 保健所 및 邑面 保健支所에 配置되어 있는 家族計劃 一線要員에게 그 作業量을 割當하는 것이 事業骨格으로 되어 있다.

따라서 우리나라의 家族計劃事業은 거의 一線要員의 活動에 의존하고 있다고 볼 수 있다.

家族計劃研究院은 이들 要員의 訓練을 重要事業의 하나로 定하여 1971年 以後 市郡 保健所의 家族計劃 指導員 및 邑面 家族計劃 啓蒙員의 基礎教育 및 補修教育을 實施하여 왔다.

이 訓練에 대한 評價는 實際 每 訓練課程設定時마다 訓練擔當者에 의하여 이루어지고 있다.

本 評價研究는 訓練擔當者에 의한 評價를 넘어서 訓練效果를 計量化 할 수 있는가? 하는 點과 訓練效果와 實際 一線 作業能率과 關

聯하여 評價할 수 있는가? 하는 點에 努力을 集中하였다.

= 理論的 分析模型 =

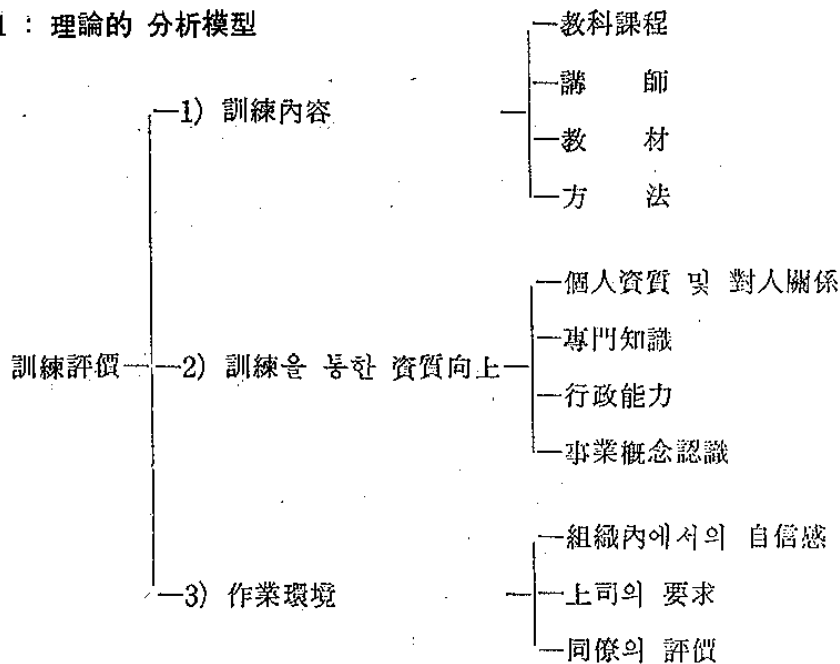
訓練評價 作業을 위해 設定한 理論的 分析模型은 圖 1 과 같다.

圖 1 과 같은 概念圖式을 設定하여 當 研究院이 實施해 온 訓練事業을 評價하도록 試圖하였다.

이에 따라 1975年 5月, 6月 2個月 동안에 當院에서 訓練받은 保健所 家族計劃 指導員 150名 및 邑面 啓蒙員 150名에게 위의 模型中 (1)의 訓練內容에 대한 評價를 試圖하도록 質問書에 의한 調査가 이루어졌고 (2) 訓練을 통한 資質向上 및 (3) 作業環境은 1975年 11月 忠淸北道 全域의 保健所 指導員 43名 및 邑面 啓蒙員 103名을 對象으로 調査員이 標準化 面接을 實施하여 資料를 蒐集하였다.

이 模型內에 設定된 評價基準(Criterion)에 數個의 妥當한 變數를 選擇하여 調査表를 構成하였으며 各 基準에 따라 設定된 變數의 水準을 測定하고 變數間의 關係分析을 試圖하였다.

圖 1 : 理論的 分析模型



= 主要 研究結果 =

1) 訓練內容

訓練을 마친 要員들의 訓練內容에 對한 滿足度를 測定하기 위한 質問에 나타난 것을 보면 大體的으로 訓練內容이 訓練生들의 學習에 대한 興味를 이끌어 왔다고 볼 수 있다. 즉 保健所 指導員의 경우 74.0퍼센트, 邑面 啓蒙員의 경우는 62.2퍼센트가 「재미 있었다」는 反應을 보이고 있다.

「새로운 것을 배울 수 있는 아주 좋은 기회였다」는 反應에서는 指導員의 경우 89.7퍼센트, 啓蒙員의 경우 90.2퍼센트를 나타내었다.

素養考查에 대한 反應에서도 부담은 되지 않았지만 배운 것을 더 많이 익히는 機會였다고 말하므로써 訓練過程에서 採擇한 試驗方法은 많은 實效를 견우고 있다고 볼 수 있다.

講師에 의한 注入式 教育方法에 對하여 設

問書에 應答한 訓練生中 指導員의 경우 89.7 퍼센트, 啓蒙員의 경우 83.1퍼센트가 아직도 支持하고 있는 것으로 보아 잘 組織되지 않은 集團討議 方法은 訓練生 스스로 負擔을 느끼는 것으로 判斷된다. 앞으로 訓練評價를 좀 더 進步시키는데는 위와 같은 一次的인 訓練目的 達成如否에 對한 評價를 넘어 訓練內容을 집하고 있는 評價基準點(criterion)을 擴大하고 講師세미나, 訓練生 座談會等を 통한 方法도 講究되어야 한다.

2) 訓練을 통한 資質向上

특히 家族計劃要員으로 새로 任命된 경우 訓練을 통하여 要員 個個人的 資質向上은 一次的으로 效果를 볼 수 있다, 따라서 이 一次的 效果의 評價基準을 위의 圖式에서와 같이 個人 資質 및 對人關係(6個 變數), 專門分野 知識(6個 變數), 行政能力(4個 變數), 家族計劃事業의 根本的 概念 및 重要性에 對한 認識

(4個 變數)을 各各 數個의 測定變數로 對置하여 이 各各의 評價基準들을 1點부터 3點에 이르는 間隔內에서 等級을 주어 評點尺度를 使用하였다. 즉, 每 變數 또는 每 質問項目마다 그 反應을 「별 效果없다」(1點)에서 「아주 良好함」(3點) 사이에 있도록 하였다.

다음 表 1은 變數別 評點의 平均만을 綜合하여 訓練을 통한 資質向上의 면모를 보여주고 있다.

이와 같이 訓練의 一次의 效果인 個人의 資質 向上面을 위의 4個 測面으로 分離, 測定하여 그 評點 및 評級에 依存하면 訓練效果는 大體의으로 良好한 것으로 判斷된다.

3) 作業環境

要員이 所屬하고 있는 保健所 또는 邑面支所의 組織, 要員이 管掌하고 있는 家族計劃 對象婦人 및 地域의 特性等を 總括하여 作業環境으로 볼 수 있다.

여기서는 要員이 所屬하고 있는 組織內에서 業務에 對한 自信感, 上司로 부터의 信賴感 또는 同僚職員으로 부터의 評價가 訓練을 통하여 向上될 것으로 보았다. 이에 對한 評點

測定에서 邑面 啓蒙員의 경우 面長에게 直接 「貴下를 돕고 있는 家族計劃要員이 맡은 家族計劃 일을 하는데 訓練前보다 달라진 점이 있습니까?」하는 質問에 對하여 上司로써 事業의 具體的인 活動을 모르기 때문에 그 評點에는 아주 애매한 反應을 보이게 된다. 따라서 上司로 부터의 訓練效果에 對한 評價는 困難한 것으로 判斷된다.

동료로 부터의 評價 및 自己 自身이 느끼는 事業에 對한 自信感 向上面에서는 높은 評點으로 나타나고 있다.

= 訓練評價研究의 展望 =

訓練에 對한 評價活動의 基本的인 目的은 訓練 프로그램을 發展시키는데 있다고 본다. 이 基本的인 目的을 넘어서는 要員의 現地業務와 訓練效果로 連結시킬 수 있어야 한다.

이 研究는 基本的인 目的에 充實한 편이었다. 이와 같은 研究는 繼續 強化되어야겠고 要員의 現地活動에 대한 研究가 併行되어 訓練 프로그램에 反映될 수 있는 研究方向이 提示되어야 한다.

<表-1> 資質向上 測定值 (訓練을 통한 要員의)

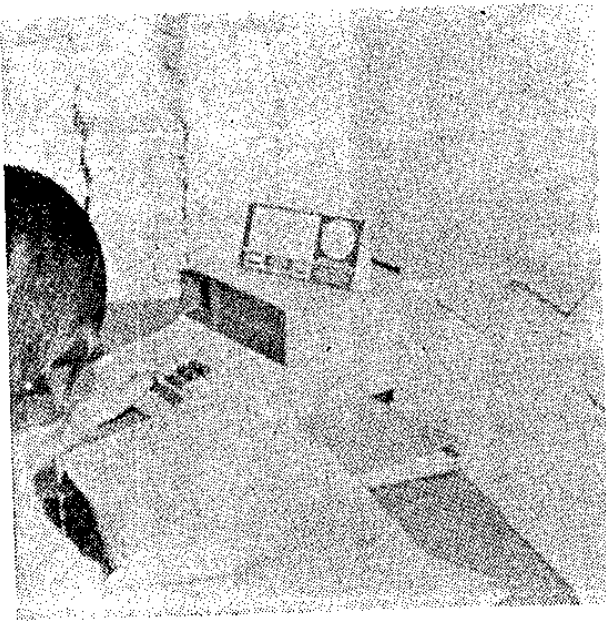
基 準	指 導 員		啓 蒙 員	
	平 點	平 級	平 點	平 級
個人資質向上 및 對人關係	1,868	보 통	1,898	보 통
行政能力	1,866	보 통	1,966	보 통
專問知識	2,154	양 호	2,300	양 호
事業概念認識度	2,263	양 호	2,373	양 호

研究事業

42 研究事業總論

47 報恩地域人口動態申告改善

研究事業



= 總 論 =

우리나라 家族計劃事業의 한 支援的 機能을 擔當하는 當 研究院의 研究事業은 새로운 事業開發에 필요한 基礎資料를 얻기 위한 基礎 研究와, 既 遂行事業의 改善 및 發展에 직접 도움을 주려는 應用研究로 大別될 수 있다.

1975年 當 研究院에서 계획되었던 研究事業은 基礎研究分野에 속하는 報恩地域 人口動態 申告 改善研究, 有料施術事業의 可能性 및 그 効果研究, 精囊과 精囊分泌物의 不妊抗原 適出에 관한 研究, 生命表方法에 의한 韓國人의 結婚에 관한 研究, 經濟的 動機와 出産力 間의 關係研究, 1974年 韓國出産力調查 資料分析의 6個 課題와 應用研究에 속하는 子宮內裝置 施術效果 比較研究, 社會保障的 諸 機能이 家族計劃事業에 미치는 影響에 관한 研究, 放任婦人集團의 家族計劃調查, 콘돔 有料化普及에 관한 示範研究의 4個 課題였다.

그런데 經濟的 動機와 出産力 間의 關係研究 및 콘돔 有料化 普及에 관한 示範研究는 外援機關의 資金支援 지연으로 計劃當年에 事業을 착수하지 못하였고, 또 生命表方法에 의한 韓國人의 結婚에 관한 研究와 放任婦人集團 調查는 研究結果의 質的 向上과 資金活用の 効率화를 위하여 今年에 事業을 착수하지 못하고 1976年으로 이월하였다.

1975年 實施된 研究事業의 內容을 事業別로 要約하면 다음과 같다.

人口動態 申告 改善研究

이 研究은 特定地域에 集中的 努力을 경주하여 短時日 內에 申告를 통하여 完全에 가까운 人口動態統計를 生産하는 恒久的 制度確立에 目的을 두고 1973年 4月부터 1974年 12月 末까지 忠北 報恩郡을 對象으로 실시되었다.

報恩郡은 11個 邑·面으로 構成되며 約 10萬의 人口에 18,000家口가 있다.

11個 邑·面에 이 研究을 위해 配置된 造成員은 6名이며, 造成員當 申告造成活動地域은 2個面(報恩邑에는 1名)으로써 造成員數에 비하여 그 面積과 對象人口는 큰 것이었다.

造成員은 部落單位의 地域社會 指導者를 人口動態事件의 發生通報者로 活用하고, 通報된 發生事實을 確認하고 記錄한다. 確認·記錄을 위하여 造成員은 1~2個月에 1回 定期的으로 蒐集된 發生傳票를 지참, 各 部落別로 該當 家口를 訪問하였고, 未申告 狀態에 있는 發生事件에 대하여 이를 申告하도록 권장하였다. 發見 및 記錄된 出生 또는 死亡은 申告됨으로써 造成活動 努力에서 除外된다.

이와 같이 이 研究의 模型은, 基本的으로 發見, 記錄 그리고 申告되는 節次를 가지며, 지역사회지도자, 印刷物, 申告勸獎放送 등을 活用하여 申告분위기를 조성하는 造成員의 造成活動이란 媒介的 手段에 의하여 申告水準을 改善하는 것이었다.

이 研究模型에 의하여 실시된 忠北, 報恩郡의 人口動態 申告改善 研究事業은 都市의 特

性を 갖는 地域을 除外한 다른 지역에서 그 實効를 거두어, 本 研究模型이 人口動態 申告를 改善하는데 農村地域에서 매우 有効하다는 것이 立證되었는데, 그 要約 및 結論은 다음과 같다.

1) 分期別로 發生數에 대한 記錄率은 事業 進涉에 따라 현저히 改善되었으나 期待發生數와 실제로 記錄된 出生數의 比率間에는 多小 차이가 있다. 이 差異의 原因은 주로 영아사망의 發見, 漏落, 女兒出生 發見의 漏落, 都市의 特性이 강한 報恩邑의 發見活動이 저조한 것 등이었다.

2) 發生月과 記錄月이 一致하는 比率 즉, 發生後 비교적 신속히 記錄된 數는 사업진척에 따라 증가하여 本 研究의 通報體系는 장기적으로 보다 能率的인 活用性을 示唆하였다.

3) 地域社會指導者는 人口動態事件의 發見 및 申告에 크게 영향을 줄 수 있는 잠재력을 갖고 있음이 立證되었고, 이 잠재력의 조직적 활용으로 농촌지역의 人口動態統計를 改善할 수 있다는 것이 判明되었다.

精囊과 精囊分泌物의 不妊抗原 適出에 관한 研究

이 연구는 委託研究로서 精子의 活動을 가장 強하게 해주는 精囊의 分泌物과 精囊組織에서 不妊抗原을 發掘 이를 可妊女性에게 接種하는 免疫學的 避妊方法의 開發을 內容으로 한다.

이 研究은 副辜丸 및 精囊의 特異抗原을 純

粹分離하였고 그들의 免疫化學的 特徵도 파악하였다. 그러나 이는 實驗에서 精製한 抗原의 制限된 量에 불과하였고, 臨床的으로 實驗할 만한 量은 되지 못하였다.

앞으로 多量의 蛋白質分劃을 分離·精製하여 多量의 特異抗原을 純粹分離하여 우선적으로 動物實驗을 통한 適應성을 확인한후 이를 人體에 實施할 計劃이다.

이 研究에서 副辜丸 및 精囊의 特異抗原을 分離하여 무개의 抗原을 택한 것은 한개의 抗原으로 免疫하는 것 보다는 副辜丸 및 精囊 두 抗原을 混合하여 免疫하였을 경우에 더욱 현저한 精子의 不動化 혹은 凝集反應이 있었으므로 混合抗原을 택하기 위한 準備過程으로 두 組織의 抗原을 따로 分離한 것이다.

이 研究에서 取扱된 抗原은 副辜丸과 精囊인데 副辜丸에는 精子가 포함되어 있으니 實際로는 세가지 複合抗原이다.

免疫化學的 避妊法을 開發하기 위하여 抗精子性 抗原을 索出하기 위한 여러가지 研究結果 副辜丸 및 精囊의 組織, 蛋白質複合抗原이 精子와 不動化 또는 精子凝集을 일으키는 것을 發見하였고 또 그들의 特異抗原을 각각 純粹分離해서 그 免疫化學的 特徵을 分析 파악한 結果, 가장 理想的인 避妊法의 不妊抗原이 될 것으로 期待된다.

1974年 韓國 出產力 調查

이 調查는 1974年 “세계 인구의 해”를 맞이하여, 國際統計學會(ISI)의 主管下에, 世界出產力 調查의 일환으로 실시되었다.

世界出產力 調查는 出產力에 관한 諸 情報의 國際的 比較研究를 하기 위하여 企劃된 汎世界的 規模의 調查研究事業이다. 本調查는 「말라시아」, 日本 등과 더불어 世界的 規模의 研究事業에 參與하게 된 첫 段階 事業이었다.

이 研究事業은 出產力資料의 國際性이 특히 강조되기 때문에 調查準備作業에서 부터 그 이후의 資料蒐集 및 資料處理作業에 이르기까지 資料管理上의 精密性은 물론 資料의 國際比較可能性을 高揚시키는데 중점을 두어 실시되었다.

이러한 資料管理下에서 資料處理가 완료된 후 出產力 調查 第一次 報告書가 당초 1975年 9월에 발간될 계획에 있었으나 問題地域의 事後理地 調查, 境界선 확인 등의 標本調整上의 문제해결을 위하여 많은 시간이 소요되었으며 또, 資料處理計劃에 차질이 발생하여 1次報告書 작성을 1976年 7月중에 完成하기로 계획을 수정하였다. 1次報告書에는 結婚, 出產力, 子女에 관한 選好, 避妊實踐 및 知識 등에 관한 각종 교차통계표가 수록될 것이다.

出產力 調查 一次報告書 作成이 完了된 후에는 本 調查資料를 이용한 각종 特別分析이 이루어질 것이다.

有料施術事業의 可能性 및 그 效果研究

家族計劃事業을 위한 財源面에서, 또는 家族計劃 實踐 樣相에서 보아 앞으로 家族計劃事業은 더욱 어려움이 加重되리라 展望된다.

한편 心理的인 面에서 避妊方法이 無料 또는 일부 有料의 저렴한 價格으로 普及되고 있

는 점이 오히려 국민들로 하여금 의아심을 자아내게 하고 있는 실정이고, 이와같은 現象은 所得이 비교적 높은 都市地域에서 더욱 그러한데, 이는 劣等財의 價格이 下落하거나 또는 個人의 所得이 증가함에 따라 劣等財의 需要는 오히려 감소된다는 「기펜」의 逆說(Giffen's paradox)을 뒷받침하는 한례라 할 것이다.

이러한 傾向에 비추어 볼 때 앞으로 우리나라의 家族計劃事業은 都市의 일부 零細地域 혹은 農村地域의 住民들에게는 保健所를 통한 避妊方法 無料普及事業을 계속 추진하고, 그 외의 家族計劃 對象, 특히 都市의 中産層에는 有料施術을 대폭 확대하여야 할 것이다.

이 研究의 목적은 이 有料施術의 가능성을 분석하고 그 效果를 측정하는데 있다.

이 研究는 제1차 연구사업으로 1975년에 基礎資料를 수집하고, 1976년에 제2차로 示範研究事業을 할 計劃에 있다. 기초조사에 의해서 수집된 자료는 아직 分析이 완료되지 않아 그 結果에 대해서 알 수 없으나 기대되는 바 크다.

子宮內裝置 施術效果 比較研究

루우프 避妊施術은 훈련된 의사에 의하여 시술하는 것을 原則으로 하고 있으나 施術方法 및 施術過程이 간단하여 訓練된 助産員이나 간호원으로도 가능하기 때문에 우리나라에서는 1973年 母子保健法의 改定으로 1974년에 1차로 87名の 조산원 및 간호원에게 施術訓練을 실시하여 施術資格을 부여하였다.

이 研究는 1974년부터 訓練·配置된 루우프

施術要員과 既存 루우프 施術醫師에 대한 施術活動, 施術過程, 事後管理, 內容 등과, 피 시술자의 避妊效果(繼續使用率, 除去率, 排出率 및 副作用 등) 및 만족도에 관한 比較研究를 통하여, 다음과 같은 내용을 究明하는데 목적을 두고 있다.

- 1) 施術要員 訓練의 補完點
- 2) 施術方法 및 過程의 改善點
- 3) 事後管理의 留意點
- 4) 兩 施術群에 所要되는 投資效果의 推定 比較
- 5) 루우프 避妊에 관한 啓蒙內容의 강화點

이 調査研究는 현재 調査가 完了되어 資料分析 중에 있으며 1976年 6月 중에 報告書가 發刊될 예정에 있다.

社會保障的 諸機能이 家族計劃事業에 미치는 影響

우리나라의 家族計劃 實踐水準을 向上시키려는데는, 家族計劃 實踐樣相의 問題點과 財源面에서의 어려움이 있다. 따라서 앞으로 계속하여 우리나라 家族計劃事業을 성공적으로 수행해 나가기 위해서는 政府의 강력한 支援과, 事業內容面에서의 획기적인 改善이 뒤따르지 않으면 所期의 成果를 기대할 수 없을 것이다.

이 研究는 이러한 問題點을 打開하기 위한 하나의 試圖로써, 家族計劃을 일상생활과 밀접한 관련을 갖고, 家族計劃對象者들로 하여금 能動的으로 家族計劃을 실천할 수 있는 契機를 造成하여, 社會福祉增大와 家族計劃實踐

水準의 向上을 持續化하려는 方案을 講究하고자 한 것이다.

즉, 이 연구는 1975年 5月 정부주도하에 醫療保險事業이 실시되고 있는 일부지역주민을 대상으로 社會保障의 諸機能이 家族計劃 實踐 擴大에 미치는 영향을 分析함으로써, 현재 家族計劃事業이 안고 있는 問題點을 고려한 未來志向的 事業方向轉換의 可能性을 모색하려는 것이다.

이 調查研究는 分析이 거의 完了되었는데 그 主要結果를 要約하면 다음과 같다.

1) 醫療保險 加入者群의 醫療保險에 대한 態度 分布는, 계속하여 加入하겠다는 쪽으로 크게 치우쳐 있어 醫療保險에 대한 認識이 좋은 것으로 나타났다.

2) 이들 醫療保險 가입자들의 당초 加入動

機는 대부분이 醫療保險의 편리성과 혜택에 있었으며, 加入目的은 주로 子女와 夫婦를 위한 것이었다.

3) 加入後 醫療保險에 대한 마음의 자세는 70퍼센트가 「안심한다」라는 자세였고, 保險料는 적당한 수준이며, 보험으로 부터 도움을 받았다는 사람은 약 절반정도로 나타났다.

4) 保險加入者群의 現存子女數는 3.9名, 期待子女數는 5.4名으로 일반수준에 비하여 약간 높은 편인데, 家族計劃實踐 水準 또한 43퍼센트로 매우 높은 水準에 있었다.

5) 이들의 家族計劃 實踐理由는 주로 斷産의 의미를 갖는 이유가 많았고, 中斷者는 주로 健康 또는 副作用의 이유로, 未實踐者는 出産을 원하는 이유로 각각 中斷 또는 未實踐하고 있었다.

報恩地域 人口動態 申告改善

I. 研究目的

이 研究는 特定地域에 集中的 努力을 기울여 短時日內에 申告를 통하여 完全에 가까운 人口動態統計를 生産하는 恒久的 制度確立에 目的을 두고 있다.

이 目的은 다음 4個로 세분될 수 있다.

1) 特定 農村地域에 人口動態申告를 위한 集中的 努力을 投入하여 申告를 통하여 完全에 가까운 人口動態統計를 生産한다.

2) 우리나라 人口動態申告 改善을 위한 效率的 方案을 강구할 基礎資料를 蒐集한다.

3) 正確히 蒐集된 人口動態 資料를 活用하여 管内 주민의 保健水準 測定과 保健活動을 向上시킬 基礎資料를 수집한다.

4) 保健組織網을 통하여 향구적으로 改善된 人口動態統計 蒐集制度를 確立할 基礎資料를 수집한다.

II. 研究模型

當院은 人口動態申告 改善을 위한 研究事業

을 1973年 4月부터 1974年 12月 末까지 忠北 報恩郡 全 地域을 對象으로 실시하였다.

報恩郡은 11個 邑·面으로 構成되며, 約 10 萬의 人口에 18,000家口가 있다.

11個 邑·面에 이 研究를 위해 配置된 造成員은 6名이며 造成員當 申告造成活動地域은 2個面(報恩邑에는 1名)으로서 그 面積과 對象 人口는 큰 것이었다.

그리하여 造成員은 部落單位의 地域社會 指導者를 人口動態事件 發生 通報者로 活用하고, 通報된 發生事實을 確認하여 記錄한다. 確認·記錄을 위해 造成員은 1~2개월에 1회, 정기적으로 수집된 發生傳票를 지참, 각 部落別로 解當 家口를 訪問하였고, 未申告상태에 있는 發生件에 대하여 이를 申告토록 勸장하였다. 發見 및 記錄된 出生 또는 死亡은 申告됨으로써 造成活動 努力에서 除外된다.

이와 같이 이 研究는 基本的으로 發見 記錄 그리고 申告되는 절차를 가지며, 造成員의 申告造成活動이란 媒介的 手段을 바탕으로 하여 그 동안에 部落單位의 地域社會 指導者와 印刷物, 申告勸獎放送 등을 活用하는 方法에 의

하여 申告水準을 改善하는 것이었다.

Ⅲ. 人口動態事件의 發見 및 記錄

1. 出生 및 死亡 發見數

1973~74年の 2年間 出生은 4,259件이 發生된 것으로 記錄되었다.

1973年 4~9월의 記錄率은 낮았다. 이는 이 期間에 造成員이 家口票 作成을 위한 活動地域內 全 家口의 家庭訪問을 실시할 시기였기 때문이다. 그러나 1973年 末 發生에 대한 累積記錄率은 1973年 4/4分期의 높은 記錄率에 힘입어 76퍼센트가 되었다.

1974年 4/4分期의 記錄數는 1973年の 同 期間에 比하여 낮았다. 이는 造成員들의 事業 終結에 따른 活動의 減세에 기인된 것이었다.

그러나 事業期間中 發生數에 대한 記錄率은 事業進捗에 따라 漸次로 改善되었고, 특히 1974年 1~2分期의 記錄數는 餘他 分期와 比較하여 括目할 만 하였다.

期待發生數와 實際 記錄된 出生數의 比率 間에는 差異가 있다. 이 이유로는 ① 嬰兒死亡의 發見 漏落, ② 女兒出生의 發見 漏落 ③ 都市의 特性이 강한 報恩邑의 發見活動 저조 등을 들 수 있다.

死亡의 경우 역시 出生의 記錄과 비슷한 分期別 傾向을 보였고, 推定死亡數에 대한 發見率 또한 낮았다. 그러나 1973년에 比하여 1974년에는 漸次로 向上되었다. 死亡의 높은 發見 漏落率 역시 주로 嬰兒死亡의 큰 發見 漏落에

기인된 것이었다.

出生과 死亡의 경우 共に 期待發生數에 대한 記錄된 發生數의 比率은 90퍼센트(報恩邑 除外)로서, 이는 本 研究의 模型이 人口動態 申告 改善을 위해 有効함을 示唆한 것이다.

2. 發生과 記錄時期間 差異

事業進捗에 따라 發生月과 記錄月이 同一한 比率은 漸次로 增加되었다.

發生月과 記錄月이 一致한 比率 즉 發生 후 比較적 迅速히 記錄된 數는 出生의 경우 1973年 2/4分期의 107件에서 1974年 1/4分期의 276件, 2/4分期에 283件으로 增加하였다.

死亡의 경우 同一한 傾向을 보였다.

全體적으로 發生後 1個月 以上 지연된 記錄의 比率은 높은데, 이는 嬰兒死亡 누락이 主要 原因이었다.

3. 通報者

出生 또는 死亡의 通報體系의 活用에 있어 地域社會 指導者와 保健要員의 기여가 컸다.

出生의 경우 事業初期에는 造成員 자신의 發見率이 높았으나, 事業進척에 따라 保健要員과 地域社會 指導者의 通報比率이 漸次로 增加하였다.

死亡의 경우 地域社會 指導者의 通報率이 出生의 경우 보다 높았다.

IV. 出生 및 死亡申告

1. 事業前後 申告率 比較

1972年 當該年度 發生 中 當年度 申告率은 30퍼센트에 不過하였다.

造成員 活動이 投入된 期間인 1973年の 當年申告率은 52퍼센트로 1972年과 比較하여 22퍼센트 點이 증가되었고 1974年の 當年 申告率은 70퍼센트로 1972年과 比較하여 40퍼센트 點이 증가되어 事業이 계속됨에 따라 申告가 改善됨을 보였다.

造成員 活動의 投入 以前인 1972年の 死亡의 當該年度 申告率은 26퍼센트였다.

그러나 造成員 投入期間인 1973年の 當該申告率은 50퍼센트, 1974年은 59퍼센트로 1972年에 比하여 각각 24퍼센트點, 33퍼센트 點이 증가되어 다소 개선을 보았다.

2. 法定期限內 申告

1972年の 法定期限內 出生申告率은 12퍼센트(當年度 全出生에 대한 比率)에 불과하였다.

1973年の 法定期限內 出生申告率은 1972년과 같은 수준인, 12퍼센트에 머물렀다. 그러나 1974年の 그것은 31퍼센트로서 19퍼센트 點이 증가되었는데, 이는 造成活動 以後 높은 申告率 증가가 있었으나 그 質的 改善이 급격히 수반되지 않음을 의미한다.

死亡의 경우 法定期限內 申告率은 1972年에

7퍼센트이던 것이 1973年에는 15퍼센트, 1974年에는 16퍼센트로, 1972年과 比較하여 각각 8퍼센트點, 9퍼센트點이 증가되었다.

法定期限內 申告는 遵法精神의 결여에 영향을 받으나, 그 보다는 文化·心理的 영향도 큰 것 같다. 法定期限內 申告率은 出生에서 每年 增加傾向을 나타내고 있으나, 死亡에서 15퍼센트 内外로 固定되는 것은 投入된 자극이 死亡의 조속한 申告에 크게 영향을 주지 못함을 의미한다.

4. 通報者 種類別 申告水準

1973年에 發見 및 記錄된 出生 中 90퍼센트 이상의 申告率은 通報者가 里長, 새마을 지도者, 어머니회장 등 地域社會 指導者와 家口主 자신의 自進申告에서 볼 수 있고, 通報者가 造成員 자신과 保健要員인 경우는 申告率이 87퍼센트였다.

1974年の 경우 保健要員과 地域社會 指導者가 通報者로 된 出生에서 申告率은 85퍼센트 로서 造成員 자신이 通報者로 된 경우 보다 申告率이 높았다.

死亡의 경우 出生과 동일 경향을 보였다.

이러한 傾向은 部落內 地域社會 指導者가 出生 및 死亡의 發見은 물론 申告에도 크게 영향을 줄 수 있음을 의미하며, 이들 指導者가 人口動態統計 改善을 위한 潛在力을 갖고 있음을 알 수 있다.

其他 申告水準에 영향을 주는 要因으로 고려된 人口 및 社會的 變數, 즉 產母年齡, 教

育, 職業, 出生兒 또는 死亡者의 性, 死亡者의 年齡 등에 따른 申告率의 差異는 없는 것으로 分析되었다. 이는 새로운 자극투여 즉 造成員 活動의 영향이 社會, 文化的 變數別로 差異를 일으키지 못함을 뜻한다.

V. 結 論

1973年 4月부터 1974年 12月까지 실시된 報恩郡의 人口動態 申告 改善研究 模型은 都市의 特性을 갖는 지역을 제외하면 매우 有効하다는 것이 立證되었는데 그 要約 및 結論은 다음과 같다.

1) 分期別로 發生數에 대한 記錄率은 事業進捗에 따라 현저히 改善되었으나 期待發生數와 實際 記錄된 出生數의 比率 間에는 多小 差異가 있다. 이 差異의 原因은 主로 嬰兒死亡의 發見 漏落, 女兒出生 發見의 漏落, 都市의 特性이 강한 報恩郡의 發見活動이 저조한 것 등이었다.

2) 發生月과 記錄月이 一致하는 比率 즉 發生後 비교적 신속히 記錄된 數는 사업진척에 따라 증가하였다. 이는 이 事業이 時限付가 아닌 繼續的인 것이고 公式化된 것이라면 본

研究의 通報體系는 보다 能率的으로 活用될 수 있음을 示唆하는 것이다.

3) 事業初期에는 造成員 자신의 發見率이 높았으나, 事業進捗에 따라 保健要員과 地域 社會 指導者의 通報比率이 漸增되는 경향을 보였다. 이러한 通報者別 通報分布의 變化는 出生·死亡 發見에 있어 地域社會指導者가 크게 기여할 수 있음을 나타낸 것이다.

4) 申告水準은 出生과 死亡에 있어 共히 事業後에 현격한 증가를 보았으나 出生보다도 死亡에 있어 申告改善에 저항하는 요인이 강함을 보였다. 계속된 長期事業에 의해서 우리나라의 統計生産이 可能的 水準으로 접근될 수 있음도 판명되었다.

5) 法定期限內 申告水準은 事業前後에서 큰 差異를 보이지 않았다. 法定期限內 申告는 女兒出生, 大小喪 등의 社會·文化的 要因이 강하게 작용하였다.

6) 地域社會指導者는 發見 및 申告에 크게 영향을 줄 수 있음이 立證되었고, 이들은 人口動態統計 改善을 위한 潛在力을 갖고 있다. 따라서 이들 潛在力의 組織的 發揮는 農村地域 人口動態統計 改善의 主要 因子가 될 수 있다고 하겠다.

訓練事業

52 訓練事業 總論

54 國內要員 訓練

58 國際訓練 實績

59 技術指導

訓練事業



= 總 論 =

訓練事業은 家族計劃事業을 效果的으로 遂行하는데 있어 必須的인 支援要因이다.

事業初期 訓練된 人力이 없는 狀態에서는 말할 나위도 없지만 事業이 成熟되면 될수록 訓練은 事業開發의 한 道具(tool)로서 登場한다. 그 理由는 事業發展 過程에서 問題點을 排出하고 事業改善에 必要한 方案을 摸索하는 등 一連의 作業은 各階層別로 일을 맡고 있는 人力에 의해서만이 可能하기 때문이다. 따라서 機能別 階層別로 要求되는 專門的이고 特殊한 訓練이 訓練機關에 의해 잘 供給될 때 비로소 全體 事業發展에 貢獻하게 된다.

이 分野의 訓練事業은 그 나라의 家族計劃 事業 發展程度에 따라서 適切히 調整되지 않으면 안된다.

특히 最近 우리나라 家族計劃分野의 訓練事業은 政府의 繼續的인 事業變更의 必要性에 副應해 주지 않으면 안된다.

政府가 事業의 새로운 方向 摸索을 위해 都市零細民事業, 病院事業, 產業場을 위한 事業 등 特殊事業을 試圖할 경우 訓練은 그 새로운 要求에 敏感해야 한다. 뿐만 아니라 既存事業의 테두리안에서도 새로운 改善을 要求할 경우 대부분이 從事하는 人力의 訓練에 의한 그들의 態度變化 내지 새로운 態度形成에 期待하게 된다.

이러한 發展過程에서 訓練事業의 難點은 訓

練對象者의 優劣順位를 決定하는 基準設定이 애매하다는 것과, 그들이 必要로 하는 訓練內容이 事業全體를 통해 고려되어 適合한 것으로 決定되어야 한다는 것이다.

家族計劃事業과 같이 啓蒙教育을 主軸으로 하여 進行되고 있는 事業은 從事者가 평소 많은 知識과 情報를 주위로부터 不斷히 接하고 있기 때문에 技術로서의 訓練의 必要性을 망각하게 된다. 말하자면 訓練이 절실하게 필요하다고 느끼겠끔 만드는 動機誘發과 環境造成이 어렵다는 것이다.

우리나라의 경우 一線 指導監督層의 事業擔當者들은 每年 되풀이 되는 會議과 行政指示에 의해 事業을 가장 잘 알고 있다고 느끼고 있으며 새로운 方向摸索을 위한 技術과 行政發展에 별로 關心을 갖지 않으려고 한다. 그들에게는 아무리 새로운 知識과 技術이 提供되어도 從來의 것과 類似한 內容으로 받아들여지고 만다.

이러한 狀態에서 訓練은 訓練結果에 의한 현저한 效果를 나타내 보일 수 없는 한 同一한 內容일지라도 그 表現方法을 달리하고 本格的인 訓練에 들어가기 前段階에서 새로운 訓練의 必要性을 느낄 수 있을 때까지 分위기造成에 最善을 다 해야 한다.

이러한 觀點에서 앞으로의 訓練事業은 家族計劃 對象者의 行態變化에 力點을 두고자 한다.

從來의 事業도 知識의 傳達은 물론 對象者

의 態度變化에 유의했지만, 對象者의 避妊受容狀態를 精確히 分析하여 그들에게 適切한 時期에 必要한 知識과 情報를 提供하고 때로는 그들에게 壓力을 加하는 등 態度變化에 必要한 助役으로서의 役割을 충분히 했다고 볼 수 없다.

따라서 向後 家族計劃要員에 대한 訓練은 그들의 業務上 要求되는 機能을 더욱 具體적으로 명확히 糾明하고 이 業務機能에 따라 家族計劃 對象者의 態度變化에 必要한 技術習得에 重點을 두고자 한다.

다시 말하면 家族計劃 對象者가 避妊勸奨을 받아들여 實踐에 옮기기까지는 必要性의 認知, 問題點의 診斷 및 探究, 實踐與否의 確認 그에 대한 滿足與否 그리고 動搖라는 過程을 거쳐 最終적인 決定에 이르게 된다.

특히 우리나라와 같이 過去 10餘年間 事業을 繼續해온 경우 모든 家族計劃對象者는 이 變化過程의 어느 부분에 속해 있으므로 科學적인 接近을 試圖하지 않으면 避妊實踐의 效果를 얻기 힘들다. 이에 따라 要員訓練은 要員들로 하여금 對象者에 대한 相談役(Solution Giver)으로서의 機能과 情報媒介役(Resource Linker)으로서의 機能 그리고 動搖에 대한 變化促進役(Catalyst)으로서의 機能을 다할 수 있도록 必要한 訓練을 함으로써 이러한 모든 過程에 대한 變化過程協助役으로서 對象者의 行態變化를 일으킬 수 있겠끔 하는데 訓練事業의 目的을 두고 있다.

1975年度 國內 要員 訓練

= 概 要 =

家族計劃事業의 擴大내지 深化過程에서 從事者들의 보다 높은 技術 및 技能開發의 必要性에 의해 實施되고 있는 訓練事業은 그 質的 量的 面에서 여러가지 修正·補完을 要하고 있다.

1975年度 基本計劃에 의하여 進行된 國內要員 訓練은 24個 過程에 總履修者는 8,204名에 達하고 있다.

1975年度에 實施된 訓練事業中 主要 訓練內容을 살펴보면 다음과 같다.

첫째, 要員訓練의 基本이 되고 있는 啓蒙員 基礎班은 지난 2年 동안의 基礎訓練 未畢者 全員을 當該 年度內에 訓練을 필하도록 計劃하여 500名 對象者中 85.4퍼센트가 훈련을 필하였다. 이 課程에서는 要員의 啓蒙活動에 必要한 家庭訪問要領과 地域社會 對象者의 狀態 把握 그리고 相談技術을 훈련하는데 比重을 두어 理論은 물론 實習保健所를 통한 실험 학

습에 力點을 두었다.

그러나 訓練對象者의 大部分이 年少하고 未婚이어서 1週間의 短期訓練으로서는 事業遂行에 必要한 '基本知識에 대한 理解부족은 물론 保健所 實習時間과 討議 및 事例研究의 不足 등으로 인하여 充分한 技術習得이 어렵다는 점과 教育效果 測定이 不可能하다는 점등 많은 問題點들이 훈련평가 결과 나타났다. 이러한 것을 참고로 하여 1976年度부터는 계몽원 기초반의 訓練期間을 2주로 연장하는 큰 變化를 가져 왔다. 이들의 훈련참가율은 啓蒙員이 85.4퍼센트, 指導員은 86.7퍼센트 였다.

한편 班別討議의 指導要員으로 활용해 오던 前任指導員 훈련은 별도 훈련계획을 위해 中斷하고 訓練擔當室의 指導教師에 의한 組別 그룹토의로 변경하여 실시하였다.

補修班인 경우 訓練課程上 基礎訓練과 明確히 區分하고 教育內容을 改善하기 위해 講議式 教育方法을 止揚하고 自律的인 實習 위주의 訓練을 進行시켰으며, 個人研究課題를 賦與하여 研究·發表토록 한 結果 一線 經驗을

토대로 한 啓蒙實技 能力을 向上시키고 同僚 要員의 經驗實態를 들을 수 있는 方法을 使用 하므로서 實現性있는 經驗과 知識을 터득할 수 있어 매우 效果的이었다고 할 수 있다. 이들 啓蒙員·指導員 補修班의 경우 참가율은 基礎班보다도 높게 나타나 있다(表 1 참조).

一線事業 수행 과정에서 家族計劃要員과 相互 密接한 관계에 있는 母子保健要員의 教育은 450名 對象者中 420名이 母子保健과 家族計劃에 關係 1週間의 定規訓練을 필하였다. 이 과정은 母子保健사업과 가족계획사업을 병행 추진할 경우 예상되는 많은 문제점들을 제시해 주고 있다.

病院事業要員 훈련은 이 事業이 目的하는 都市地域 特히 中産層以上 對象者의 경우 要員의 家庭訪問에 의한 事業展開가 實質的으로 불가능한 狀態이므로 이들 要員으로 하여금 病院을 訪問하는 對象者를 상대로 하여 自費負擔에 依한 避妊實踐者를 漸次 增加시키자는데 訓練目的을 두고 있다. 病院事業要員 訓練은 1974년에 처음 始作하여 70名이 훈련을 貰했으나 요원의 빈번한 移動으로 因해 1975년에 75個 指定病院의 要員中 65名이 訓練을 貰았다.

둘째, 施術要員 훈련은 施術醫師와 子宮內裝置 施術要員 훈련으로 大別되는데 이중 施術醫師 訓練은 學科이외에 指定된 病院 施術醫師의 指導下에 子宮內裝置 20件, 精管手術 5件을 實習하도록 하는데 力點을 두었다. 당초에는 子宮內裝置 施術醫師 350名, 精管施術醫師 240名을 훈련시킬 계획이었으나 施術醫師制度의 根本的인 問題點 및 訓練參與 實績의 不振, 實

習訓練의 問題點等을 改善하기 위해 계획을 일부 변경하여 子宮內裝置 施術醫師 121名, 精管施術醫師 119名만을 훈련시킨 후 일단 保留했다.

子宮內裝置 施術要員 훈련은 1974년도와 같이 對象을 看護員 또는 助産員資格을 所持한 保健所 前任指導員 및 一般指導員에 局限했고 母子保健法의 規定에 依하여 學科와 病院·保健所 實習를 합해 總 60일간의 訓練을 필하도록했다.

셋째, 事業支援要員 訓練은 一線 가족계획을 直接 運營·指導·監督하는 保健系 行政要員과 間接的으로 事業을 支援하고 있는 一般 行政要員으로 區分할 수 있다. 이들에게는 人口問題의 深刻性을 自覺케 함은 물론 政府 家族計劃事業의 重要性을 認識시키며 對民 奉仕事業을 통해 가족계획사업에 적극 協調하게 함으로서 汎國民的인 啓蒙을 통한 家族計劃 普及의 저변확대를 目標로 하고 있다. 特히 最近에 와서 이들 行政要員 訓練의 必要性이 강조되는 理由는 一線要員의 人事管理上 合理化를 기하고 要員의 啓蒙活動을 보다 더 意欲的으로 指導·監督·支援하게 하여 事業實績 向上에 가일층 효과를 增進시키고자 함이며, 家族計劃要員과 他 地域社會 指導者와의 유대를 더욱 돈독하게 하여 가족계획사업이 지역사회에 뿌리를 내리게 하는데 根本目的이 있다. 이에 是 市·道 係長, 市·區 總務課長, 副邑面長, 市·郡 婦女兒童係長·保健所長·保健所 行政要員 등의 教育이 포함되어 있다. 課程別 訓練實績은 모두 86퍼센트 이상을 나타냈으나 市·郡 婦女兒童係長班만이 地方行 事官계로

〈表 1〉

課程別 國內要員 訓練實績

課 程 別	計 劃	實 績	比 率	
要 員	啓蒙員基礎	500	427	85.4
	指導員基礎	150	130	86.7
	啓蒙員補修	200	185	92.5
	指導員補修	100	87	87.0
	先任指導員補修	154	100	65.0
	母子保健要員	450	420	93.3
	病院事業要員	75	65	86.7
施術要員	子宮內裝置 施術醫師	121	121	100.0
	精管 施術醫師	119	119	100.0
	病院事業 醫師	75	45	60.0
	子宮內裝置 施術要員基礎	100	83	83.0
	子宮內裝置 施術要員 세미나	87	82	94.3
行政要員	市・道係長 및 專擔指導員	56	56	100.0
	市・區 總務課長	50	43	86.0
	副邑・面長	420	371	88.3
	市・郡 婦女兒童係長	120	81	67.5
	保健所長	196	187	95.4
	保健所 行政要員	240	207	86.3
其 他	講師세미나	50	50	100.0
	醫療補助員	34	38	111.8
	大學卒業豫定者	2,200	2,108	95.8
	保健醫療系 在學生	1,050	1,345	128.1
	大學生 夏・冬季 奉仕團	442	306	69.2
	聽講生	1,455	1,548	106.4
總 計	8,444	8,204	97.2	

67.5퍼센트라는 低調한 實績을 나타내었다 (表 1 참조).

네째, 其他訓練으로서 學校人口教育 強化에 대비하는 方案인 大學生訓練과 有關團體 및 一般 聽講生에 대한 짧은 時間의 교육이 있다. 大學生의 경우 1975年度 上半期에는 大學事情에 따라 保留되었으나 下半期에는 各 大學에서 積極 참여하므로써 計劃된 目標를 達成할 수 있었다. 特히 保健醫療系 在學生의 경우는 地方大學의 要請에 의해 現地出張을 통한 훈련도 실시하여 128.1퍼센트라는 좋은 성과를 거두었다. 그 외 有關團體 및 聽講生인 경우는 最近 女性團體의 활발한 活動으로 인하여 이들이 家族計劃事業에 많은 영향을 미치고 있다는 점을 고려하여 女性指導者, 女性貯蓄生活

中央會, 主婦클럽聯合會 등의 女性指導者들이 적극 참여했다.

끝으로 훈련내용에 대한 評價結果를 要約해 보면 要員班은 全般的인 概念의 認識度는 물론 專門的인 知識向上의 성취도도 높은 것으로 나타났다. 訓練內容에 관한 反應도 啓蒙員은 90.2퍼센트, 指導員은 89.7퍼센트가 「새로운 것을 많이 배웠다」로 나타나 態度形成등 행동적인 面은 미저수이지만 知識의 전달에 비교적 좋은 효과를 보이고 있다.

1975年度 正規訓練 對象者의 市·道別 參加 實績을 보면 忠北(88.3%), 京畿(87.9%), 忠南(87.1%)의 順으로 되어 있으며 서울의 경우 59.4퍼센트로 가장 低調한 參加率을 보였다.

● 訓練事業

國 際 訓 練 實 績

外 國 人 訓 練 實 績

對 象	人 員	期 間
東西文化研究所弘報要員	3名	1~3週
OTAC 行政實務者	12名	4週
泰國政府要人 및 要員	10名	2週
터키政府要人 및 要員	5名	1週
말레이지아要員	6名	1~2週
이집트政府要人	4名	2週
印度政府要人 및 要員	7名	1~6週
네팔政府要人 및 要員	13名	1~2週
其他(視察, 訪問 및 年例세미나)	121名	

國 家 別 訪 問 者 數

國 家 名	人 員	國 家 名	人 員	國 家 名	人 員
美 國	34	이 집 트	5	獨 逸	1
泰 國	20	파 키 스 탄	5	스 웨 덴	1
比 律 賓	16	터 어 키	5	프 랑 스	1
네팔	13	英 國	3	베 트 남	1
말레이지아	12	싱 가 포 르	2	엘 살 바 돌	1
인도네시아	11	홍 콩	2	뉴 기 니 아	1
印 度	10	카 나 다	2	바 바 도 스	1
스 리 랑 카	10	방그라대쉬	2	뉴 질 랜 드	1
自由中國	9	아 일 랜 드	2	취 지	1
日 本	7	크 베 르	2	計 29個國	181名

技 術 指 導

= 概 要 =

어떤 事業이건 그 事業을 効率的으로 推進하는데는 事業에 從事하는 人力의 必要한 資質과 活動이 主要 要件으로 되고 있다. 따라서 事業을 執行하는 過程에서 人力의 効率的인 配分과 教育이나 訓練과 같은 過程을 통해 계속적인 人力의 資質向上을 위한 試圖가 講究된다.

그러나 教育이나 訓練이란 形態는 최근 20-30年間 많은 發展을 이룩하여 계획된 目的을 達成하는데 크게 寄與해 왔으나 어떤 面에서는 姑息的이며, 多樣性없는 同一한 方法만을 계속 踏襲함으로써 制限된 效果만을 나타내 왔다는 점에서 批判이 되기도 한다. 그러나 이러한 形態는 주어진 期間內에 必要한 知識이나 技術을 增進시키며, 새로운 情報를 交換하는데 더 없이 좋은 方法이 되고 있다. 다만 教育이나 訓練過程에서 目標에 어떠한 內容과 方法이 適用되어야 하며, 또 事業이 進展됨에

따라 必要한 內容과 方法이 어떠한 形態로 變化해야 하는가는 效果面에서 늘 考慮되어야 할 點이다.

특히 生活行態에 속하는 出產行爲의 變化나 調節을 目標로 出產調節方法의 受容과 避妊의 계속적인 形態를 助長하는데 필요한 指導 啓蒙技術이나 避妊서비스와 관련된 技術을 갖도록 하는 訓練 및 技術指導事業은 單純한 課業이라 보겠다.

따라서 當 研究院의 訓練은 平面的인 訓練過程과 계속적으로 立體性을 띤 技術指導事業이 推進되고 있다. 그러나 技術指導事業의 業務內容이나 方法은 일정한 範疇에 속하는 일은 못되며 必要性的인 認知에 따라 公式的 또는 非公式的인 體制를 통해 이루지는 경우가 많다. 이러한 점에서 기존 家族計劃要員 訓練과 일선 事業을 통한 技術指導는 다음과 같은 점에 중점을 두고 있다.

= 教材開發 =

訓練過程에서 過程別로 訓練對象에 適合한 教育資料의 開發은 容易한 일이 아니다. 따라서 教育材料의 開發은 訓練過程과 方法에 따라 專門的으로 事業에 從事하는 家族計劃要員과 事業을 支援하는 行政要員 및 一般 對象者를 중심으로 구분하여 製作되며 當院에서 製作된 자료는 適合性에 따라 계속적으로 補完修正하는 作業이 隨伴되며, 새로이 必要한 教材 및 資料는 專門家의 諮問을 통해 製作되고 있다.

教 材

◎家族計劃要員用 教材

- 受胎調節法
- 먹는 避妊藥 事例集
- 子宮內避妊法 事例集
- 家族計劃方法(一自習教材一)
- 家族計劃普及方法
- 啓蒙教育原理
- 母性保健의 實際
- 最近 避妊方法 外 3種

◎一般支援要員 教材

- 受胎調節法 概要
- 家族計劃의 實際
- 人口增加와 家庭經濟
- 人口問題와 出生力
- 公衆保健
- 母子保健 의 5種

視聽覺 教材

- 映畫필름 : 17種
- 슬라이드 : 各種
- 投影幻燈 마운트 : 2種
- 模型 : 各種
- 掛圖 : 各種
- 教育展示室 : 1室

= 家族計劃事業 技術指導 =

당 研究院에서는 1974年度에 이어 高陽郡 및 江華郡保健所를 대상으로 訓練生에 대한 實習指導와 아울러 一線 家族計劃事業을 效率的으로 추진하기 위한 技術指導方案이 계속 檢討 推進中에 있다.

指導內容

- 1) 保健所內에서의 家族計劃 啓蒙 및 서비스의 體系化와 方法論的 開發
- 2) 保健所內에서 家族計劃業務의 效率化 및 他 保健要員간의 業務協助關係 造成
- 3) 要員에 대한 指導監督 體制 및 技術開發
- 4) 일선 家族計劃推進方法 開發
- 5) 家族計劃事業 效率化를 위한 地域社會 自願人力的 계속적 活用方案 講究
- 6) 啓蒙教育의 技術과 方法開發
- 7) 避妊서비스 體系化의 事後管理方法開發
- 8) 事業評價方法 適用

推進方法

일선 家族計劃事業은 體系的으로 推進하기 위해 地域單位別 事業을 다음과 같은 方法에 依해 展開토록 試圖하였다.

1) 對象地域內의 全體 家口 및 對象者를 쉽게 파악할 수 있도록 地域圖示化作業(Area mapping System)을 試圖하였다.

2) 對象家口 및 對象者의 個人的 特性을 파악하여 要員이 啓蒙 및 避妊普及에 利用할 수 있도록 家口現況記錄表(Household Listing)를 作成 하였다.

3) 이상과 같은 두 가지 資料를 基礎로 要員의 業務活動計劃表를 合理的으로 作成할 수 있도록 對象家口를 特性別로 分類하였다.

4) 이상과 같은 過程에서 얻어진 基礎資料 및 計劃에 의거 要員은 對象 및 集團에 따라 段階的인 啓蒙教育 및 避妊普及과 事後管理를 실시하도록 하며, 이러한 業務는 계속적인 追跡 研究를 통해 方法論的 開發이 進行中에 있다.

5) 이러한 制度에 의한 事業評價는 地域別 要員別로 시도 事業의 問題點을 解決 補完하며, 새로운 啓蒙 및 서비스 方法論을 적용토록하고 있다.

이외 要員의 活動範圍와 內容 등을 考慮 地域社會 自願人力과 有機的인 關係를 유지하며 이들 人力을 活用하는 方案도 檢討中에 있다.

= 要員中央登錄 管理 =

家族計劃要員의 계속적인 資質向上을 위한

要員의 基礎資料를 生産하기 위해 취해진 要員 中央登錄制度는 그간 要員訓練 對象者의 選定과 要員 人事管理에 필요한 資料 그리고 賞與金 支給制度(Incentive System)에 따른 기초자료 및 要員別 事業評價등 廣範한 活用 이 있었다.

= 中央登錄人事카드 現況 =

1975年度의 要員實態를 보면 家族計劃要員의 定員은 2,797名으로 1974年度의 2,631名에 비해 1,66名이 增員되었다. 이 중 充員된 要員은 90.7퍼센트인 2,536名으로 261名이 缺員중 에 있다.

綜合的이고 概略的인 要員의 實態를 보면 다음과 같다.

1) 全 要員중 간호원 및 조산원 면허소지자는 18.4퍼센트로 前年度의 17.3퍼센트에 비해 볼 때 1.1퍼센트 정도의 증가를 보였다.

2) 平均年齡은 28.5歲로 전 요원의 65.6퍼센트가 20—29歲 연령군에 몰려 있으며, 시·도 및 군에서 근무하는 지도원의 平均연령은 33.6歲인데 반해 시·동 및 읍·면 계몽원은 25.9歲로 계몽원이 지도원보다 7.7歲나 平均연령 이 낮다.

3) 結婚關係를 보면 全 요원의 56.7퍼센트가 未婚상태에 있다.

이중 지도원은 28.4퍼센트만이 미혼인데 비해 계몽원은 72.4퍼센트로 대부분이 미혼상태 의 낮은 연령군으로 이루어졌다.

4) 學歷은 72.4퍼센트가 고등학교 이상의 學歷소지자이나 이 중 大學校 이상의 學歷소지

차는 불과 5.7퍼센트 정도로 前年度の 7.8퍼센트에 비해 볼때 이들의 퇴직율이 높음을 알 수 있다.

5) 訓練未畢者는全體의 12.3퍼센트로 73年度の 44.2퍼센트, 74年度の 16.8퍼센트에 비해 현저히 감소되었다.

6) 平均 繼續勤務期間은 42個月(3年 6個月)로 이중 1年미만 근무자는 20.7퍼센트며 10년 이상 근무자는 8.3퍼센트 정도이다.

7) 現 要員의 他 分野에서의 勤務經歷을 보면 臨床系統의 간호원 근무有經驗者가 21.7퍼센트이며, 母子保健要員 및 結核管理要員 근무有經驗者는 각각 11.7퍼센트, 28.5퍼센트인데 비해 保健看護員有經驗者는 2.1퍼센트에 불과하다.

8) 1975年 1年間의 退職率은 24.0퍼센트로 이들 退職者의 特性을 보면, 간호원 및 조산

원 면허소지자와 學歷이 높은 大學졸업자 그리고 未婚者일수록 退職率이 높으며, 年齡 또한 29歲미만의 낮은 群에서 퇴직이 많으며, 訓練을 畢하지 않고 퇴직하는 率도 現 勤務중인 未畢者에 비해 높게 나타났다.

이들의 退職事由를 보면, 보건의료계통의 轉職者가 36.7퍼센트, 個人的인 理由로 퇴직하는 요원이 35.8퍼센트로 퇴직자의 대부분을 차지한다. 그의 이유로는 인사조치가 1.3퍼센트, 결혼이 5.5퍼센트, 이민이 3.9퍼센트, 기타 6.8퍼센트이다.

轉職者중 母子保健要員과 結核管理要員으로 전직하는 요원이 각각 42.2퍼센트로 全體 退職者의 84.4퍼센트를 차지하며, 정규직인 保健看護員으로 전직하는 요원이 8.5퍼센트 정도이다.

文獻情報事業

64 文獻情報管理

1976年度 事業概要

67 評價分析事業

69 研究事業

70 訓練事業

文獻情報管理



= 概 要 =

人口 및 家族計劃事業의 發展을 위해서는 이 分野에 관한 유익한 情報의 生産 및 生産된 情報의 效果的인 流通과 그 利用이 必然的으로 要求된다. 따라서 當研究院에서는 이러한 要求에 副應하는 情報管理機能의 向上을 계속하기 위하여 人口情報管理센터의 役割을 發展시켜 情報의 開發 및 管理를 改善하여 事業에 寄與한 바 크며 그 內容을 要約하면 아래와 같다.

人口情報實態調查

1974年 11月부터 1975年 5月까지 人口 및 家族計劃分野의 有關機關 105個를 對象으로 지난 10餘年間 生産된 文獻과 遂行된 事業의 實態를 現地調查하여 여기서 蒐集된 資料를 分析하여 報告書로 發刊하였으며, 또한 이 調查에서 把握된 關聯機關들의 諸般事項을 收錄한 名錄을 發刊하여 이 分野의 基本參考資料로 提供하였다.

人口 및 家族計劃書誌

國內에서 發刊된 2,080種의 文獻을 主題別로 分類하여 分析 하였으며 1975년에는 人口 및 家族計劃事業一般에 관한 書誌를 作成 配付하였다.

綜合圖書目錄

有關機關들이 所藏하고 있는 圖書의 綜合目

錄을 作成함으로써 이 分野關係者들에게 效果的인 利用을 提供하고자 1974년에 이어 家族計劃協會와 延世大學校人口 및 家族計劃研究所, 家族計劃研究院의 綜合圖書目錄을 發刊하였다.

= 開發普及 =

人口 및 家族計劃 關係人에게 事業遂行에 必要한 새로운 知識과 技術을 普及시켜 보다 創意的으로 事業에 임할 수 있도록 하기 위해 定期的으로 刊行물을 發刊 配付하고 있다.

年刊 : 家族計劃論集, 年報, 圖報, 畫報

月刊 : 家族計劃消息, 家族計劃事業評價, 收書目錄(隔月)

季刊 : KIFP Bulletin

週刊 : 人口情報

= 圖書室 現況 =

1975年 12月 31日 現在 圖書室의 資料는 圖書가 總 4,236卷으로 이중 東書가 1,796卷, 洋書가 2,467卷이며 非圖書는 定期刊行物이 90種, 各種報告書가 60種, 뉴스지 및 回報가 110種, 其他 간단한 記事, 論文, 複寫物, 필름 등이 約 3,000部이다. 1975年中에 增加된 資料의 數는 圖書가 657卷이며 非圖書는 25種이다.

圖書貸出 및 閱覽狀況

1975年 1月 4일부터 12月 31일까지 本圖書

室의 貸出件數는 2,196件으로 圖書가 1,136件, 定期刊行物이 634件, 其他가 426件이며 도서실을 利用한 閱覽者 總數는 2,559名으로 院內職員이 2,337名, 院外職員이 222名으로 圖書室의 利用度는 해마다 增加하고 있다.

<貸 出>

<단위 : 卷>

	1月	2月	3月	4月	5月	6月
圖書	124	69	113	78	104	73
定期	59	20	44	81	28	30
其他	29	14	33	45	17	26
計	212	103	190	204	149	123

	7月	8月	9月	10月	11月	12月	總計
	120	79	133	85	87	71	1,136
	49	66	92	52	35	78	634
	13	33	105	56	32	29	426
	182	178	330	193	154	178	2,196

<閱覽者數>

<단위 : 名>

	1月	2月	3月	4月	5月	6月
院內	165	165	216	191	177	171
院外	11	14	31	21	34	16
計	176	179	247	212	211	187

	7月	8月	9月	10月	11月	12月	總計
	203	192	245	202	220	190	2,337
	36	36	11	1	15	2	222
	239	222	256	203	235	192	2,559

〈圖書室所藏資料現況〉

〈1975. 12. 31 現在〉

〈圖書〉

〈단위: 卷〉

主 題 別	東 書	洋 書	計
1. 人口 및 人口學	397	669	1,066
2. 經濟 및 經濟學	69	179	248
3. 家族計劃	621	487	1,108
4. 妊娠中絶	15	64	79
5. 保健學	88	218	306
6. 醫學 및 看護學	52	104	156
7. 社會學	78	263	341
8. 統計 및 統計學	135	154	289
9. 心理學	22	75	97
10. 其 他	319	254	573
計	1,796	2,467	4,263

〈1975. 12. 31 現在〉

〈非圖書〉

〈단위: 種〉

種 別	數
1. 定期刊行物	90
2. 各種報告書	60
3. 뉴스지 및 回報	110
4. 其 他	3,000
計	3,260

1976年度 事業 概要

評價 分析 事業

우리나라의 出生力은 家族計劃事業과 더불어 지난 10餘年間 여러가지 社會·文化的인 要因의 作用으로 急激하게 低下되어 人口增加率도 크게 鈍化되었으나 1970年代 중반기 부터는 이러한 要因은 오히려 不利한 方向으로 바뀌지는 傾向이 強해지고 있다. 다시 말해서 可妊女性의 數가 急速히 늘어나고 있다든가 꾸준히 上昇趨勢를 維持해 오던 女性의 初婚年齡도 오히려 下降하는 傾向을 보여주고 있는 事實들은 앞으로의 人口增加率의 鈍化에 커다란 問題點으로 부각되고 있다. 이러한 時點에서 第3次 5個年計劃事業의 마무리를 짓는 1976年은 앞으로 推進될 第4次 5個年計劃의 成功的인 遂行을 위한 여러가지 資料를 보다 廣範하고 正確하게 뒷받침 해야하는 年度이므로 評價分析事業의 役割은 더한층 重大해 졌다. 既存事業을 보다 効率的으로 하기 위한 事業의 改善 補強과, 새로운 事業分野를 개척하기 위해, 事業評價는 繼續되어야 하고, 보다 科學的이고 體系的인 方法으로 이루어져야 한다. 그리고 評價結果는 即時 施策面에 反映 되어야 한다.

이와같은 評價의 機能을 極大化하여 1976年度의 事業을 評價한다는 原則下에 다음과 같은 內容의 評價事業이 遂行되도록 計劃 되었다.

事業實績分析 評價

政府家族計劃事業의 全般的인 進度를 測定하고 避妊受容水準을 測定하며 事業의 問題點을 早速히 發見하여 그 解決策을 摸索하는 등의 目的으로 月報에 의한 市道別 事業進度 測定, 保健所別 事業評價, 移動施術班 및 市道指導班 및 事業活動 評價, 現地 確認調査, 現地 事業診斷 등을 月別, 分期別로 各各 實施한다.

評價세미나

家族計劃事業을 총괄하는 中央當局과 事業一線 擔當間의 意思 소통의 間隔을 줄이고 一線事業遂行上의 實質的인 問題點을 要員들의 生생한 經驗結果를 통해 파악함으로써 앞으로의 事業 改善發展에 기여하고자 1976年 事業計劃과 事業遂行을 위한 當面한 問題點을 主題로 하여 中央 및 地方의 各 參加者에 의한 分科討議와 特講 등 方法에 의해 生생한 知식을 얻도록 한다. 약 100餘名の 參與로 서로의 有益한 情報 交換이 實務能率 向上에 기여될 것

으로 본다.

避妊方法別 實績追求調査

事業統計 資料의 신빙성과 事業效果를 測定하여 現地에서의 問題點을 찾아내고 이를 시정하기 위한 情報를 제공하기 위하여 被受容者에 대한 現地訪問 追求調査를 주기적으로 實施한다.

主要活動 內容은 避妊受容 事實의 確認, 事後管理의 實態 파악, 避妊採擇後의 副作用 與否, 受容者의 行態 및 周圍環境에 관한 事項 등이다. 이러한 活動은 主로 統計報告에서 問題點이 있는 地域을 選拔하여 追求對象者 名單을 作成하고 그 各單에 따라 受容者를 訪問하여 面接 調査하도록 한다.

病院事業評價

1975年中에 繼續해온 75個 指定綜合病院의 家族計劃事業을 改善 發展시켜 中産層에 대한 피임보급을 擴大하기 위해 이들 病院事業 遂行過程의 여러가지 問題點을 발견하고 보다 效率的으로 運營될 수 있는 方案을 모색하도록 體系的인 評價를 實施한다.

評價內容은 쿠폰分析, 月報에 의한 事業進度的 測定, 避妊採擇者의 樣相 分析, 施術診察 카드 分析들을 主로 한다.

家族計劃事業評價調査

全國的 規模의 家族計劃 實態調査는 1965年 以後 여러차례 實施되었고 지난번의 調査는 世界人口의 해에 實施한 世界出産力調査의 一部로서 우리나라에서는 가장 큰 規模의 出産力調査였다.

이와같은 여러차례의 評價調査 經驗을 토대로 事業에 의한 狀況變動 狀態를 보다 正確하게 파악하기 위해 1976年의 家族計劃事業 評價調査는 出産率, 避妊實踐率, 不妊手術, 人工妊娠中絶과 結婚狀態등 基本資料를 蒐集하도록 計劃되었고 아울러 理想的인 家族規模와 弘報活動이 出産力에 미치는 影響들을 알아내어 家族計劃事業의 方向을 보다 理想的으로 設定해 나갈수 있도록 하는데 目的을 두고 全國에서 7,000家口를 抽出하여 標本調査를 實施토록 한다.

以上 紹介한 主要 評價事業 活動 外에도 不妊手術極大化를 위한 示範事業 및 評價, 濟州地域에 대한 避妊普及極大化를 위한 示範事業 및 評價, 腹腔鏡不妊手術에 대한 評價를 여러가지가 外援機關의 支援에 의해 計劃되고 있다.

研究事業

1976年은 第3次 經濟開發計劃을 決算하는 마지막 年度인 동시에 第4次 開發計劃의 土臺를 마련해야 하는 準備의 해이다. 따라서 今年은 지난 15年間 人口增加 抑制에 家族計劃事業이 얼마나 寄與했는가를 評價하고, 또 4次 計劃이 終了되는 1981년까지의 家族計劃事業의 向方을 摸索해야 하는 重要한 해이다.

當 研究院의 研究部에서는 이러한 點에 着眼하여, 世界 出産力 調査의 一環으로 實施되었던 1974年 韓國 出産力 調査의 資料分析, 高出産 危險婦人集團 調査研究, 經濟的 動機와 出産力 間의 關係研究, 家族計劃 普及 示範事業 등의 研究事業을 실시할 計劃에 있으며, 事業別 그 概要는 다음과 같다.

1974年 韓國 出産力 調査

이 調査는 國際統計學會(International Statistical Institute)가 主管하고 있는 世界 出産力 調査 計劃의 一環으로, 1974年 當 研究院에서 經濟企劃院 調査統計局과 共同으로 실시한 바 있다.

이것은 현재 資料處理가 거의 마무리 단계에 있으며, 今年 7月末頃에는 韓國 出産力 報告書 第一卷이 發刊될 예정이다. 그리고 8月 以後 出産力에 관한 여러 側面에서의 特別分析이 이루어질 것이다.

이 出産力 調査는 當初 韓國의 出産力 水準 및 그 影響要因, 出産行態 등을 分析함으로써 長期的으로 人口變動 및 그 要因의 期間別 分析을 가능케 하고, 또 이들 調査資料에 대한 國際比較도 할 수 있도록 企劃된 것이다.

高出産 危險婦人 集團 調査研究

家族計劃事業은 그동안 避妊普及에 의한 出産力 減少에 크게 기여하여 왔다. 그런데 高出産 危險婦人 集團(既高出産, 또는 高出産의 危險에 있는 婦人集團, 즉 理想子女數 以上の 子女를 가질 危險에 있거나 이미 그 以上の 子女를 가진 婦人集團)은 避妊 受容率을 現水準(1973年 현재 避妊實踐率은 36%) 보다 더욱 높히려는 努力에 障礙要因이 되고 있다.

이 研究는 이러한 問題點을 갖고, 1971年 全國 出産力 調査에서 나타난 高出産 危險婦人

集團의 社會, 經濟, 文化, 心理的 諸 特性을 再調査 糾明함으로써 이들 婦人集團에 대한 家族計劃 普及 擴大方案을 摸索하고자 하는 것이다.

經濟的 動機와 出產力 間의 關係研究

人間의 出產行爲에 미치는 要因은 무수히 많다고 할 것이나, 그중 經濟的 動機 要因은 出產行爲와 큰 相關을 갖는 것으로 기대된다.

出產行爲에 대한 經濟學的 接近은 概念的으로 消費財로서의 子女와 投資財로서의 子女에 대한 經濟的 効用의 代替的 關係로부터 이루어지는 것인데, 이 代替性 兩財에 대한 長·短期的 動機와 出產力 間의 關係를 糾明하는 것이 本 研究의 主要 課題이다.

이 研究은 이러한 出產行爲와 經濟的 動機 要因 間의 關係를 밝힘으로써 앞으로의 家族計劃事業을 보다 效率的인 方向으로 유도하는데 助力하고, 아울러 小子女 家族에 대한 教育保險 등의 社會保障의 政策을 수립하는데 基礎資料를 提供할 것이다.

家族計劃 普及 示範事業

家族計劃 普及 示範事業은 特殊分野에 대한 家族計劃 普及 模型 開發을 위한 것으로 病院, 產業場, 都市零細民地域 家族計劃센터의 세가지이다.

示範病院事業은 病院을 이용하는 患者 혹은 그 家族들을 對象으로 이들에게 家族計劃에 의 自發的 參與契機를 造成해 줌으로써 事業의 質的 向上을 圖謀하자는데 目的을 두고 있다.

示範產業場事業은 產業場을 통하여 家族計劃을 效率的으로 普及할 수 있는 方案을 講究하여, 하나의 模範產業場을 만들고 이를 他 產業場의 家族計劃 關係要員 및 國內外 訓練生의 現地 訓練場所로 活用하고자 하는데 目的이 있다.

都市 零細民 家族計劃 示範事業은, 1974年 8月부터 유엔인구활동기금(UNFPA)의 支援에 의하여 서울 변두리 영세지역을 중심으로 개설 운영중에 있는 10개 家族計劃 센터를 통하여, 都市 零細民地域 家族計劃 普及 擴大方案을 摸索, 效率的인 都市 零細民 地域 家族計劃事業 模型을 開發하려는데 그 目的을 두고 있다.

訓練事業

家族計劃研究院의 訓練事業은 根本的으로 ① 家族計劃從事者의 職務遂行上 必要한 要求

事項과 ② 從事者の 指導・監督機關 및 一線事業遂行機關이 必要로 하는 事項 ③ 從事者の 資質向上을 위한 個人要求事項 등을 考慮하여 家族計劃事業에 直接 從事하는 모든 要員과 事業을 支援하고 있는 關係者에게 人口 및 家族計劃 全般에 걸친 知識과 技術을 學術과 實習을 통해 習得 시키므로써 그들의 資質을 向上 시키는 동시에 더 나아가 이 事業 發展에 必要한 새로운 創造的 能力을 開發케 하여 家族計劃事業을 보다 效果的으로 發展 시키는데 根本目的을 두고 있다. 本 目的을 達成하기 위하여 다음과 같은 6가지의 細部訓練目的을 設定하였다.

1. 家族計劃事業 從事者の 精神姿勢 確立
2. 家族計劃에 관한 一般知識
3. 效率的인 避妊普及을 위한 要員의 態度形成
4. 地域社會 住民에 接近하는 啓蒙技術
5. 生殖生理 및 避妊方法에 관한 知識 및 서비스 方法
6. 家族計劃事業 行政技術 및 效率的인 管理

訓練對象者 選定：各訓練課程은 訓練對象者の 特性에 따라 要員訓練, 施術要員訓練, 支援要員訓練, 其他訓練으로 크게 分類했다. 이들 訓練對象者를 各各 課程別로 나누어 살펴보면 다음과 같다.

要員訓練

啓蒙員등 一線要員은 當 研究院의 要員中央登錄制度에 의하여 要員動態分析을 통해 各課程別 對象者를 選定 市道에 通報한다. 各 市道는 이 資料를 토대로 一線 事業 執行上의 問題點을 고려하여 各 保健所別로 訓練對象者를 選定한다.

要員訓練은 基礎教育和 補修教育으로 區分하여 實施한다. 基礎教育에는 啓蒙員, 郡指導員, 市指導員, 病院事業要員, 母子保健要員, 先任指導要員으로 區分하는데 新規發令된 者로서 家族計劃研究院에서 實施하는 當該 基礎教育 未畢者를 對象으로 한다. 이에 總 13 個學級에 947名을 計劃하고 있다.

補修教育에는 基礎訓練을 畢하고 2年 以上 經過된 啓蒙員 및 指導員을 對象으로 한다. 特히 啓蒙員 補修에는 課程 ①과 ②로 區分하여 ① 課程의 補修教育을 받은 후 2年 以上 經過하면 ② 課程의 補修訓練을 받게된다. 이에 總 9個學級에 534名이 計劃되고 있다.

施術要員訓練

施術要員은 保健所長의 推薦에 의해 當研究院에서 訓練을 實施한다. 施術要員訓練은 子

宮內裝置 施術要員, 專門醫師, 一般醫師基礎 및 指定施術醫師補修의 4個 課程으로 分類하여 實施한다. 子宮內裝置施術要員은 從前과 같이 保健所 또는 政府가 委任한 家族計劃事業 機關에 勤務하는 要員으로서 看護員 또는 助産員免許 所持者의 範圍內에서 對象者를 選定한다. 醫師의 訓練은 子宮內裝置施術訓練과 精管施術訓練의 두가지가 있으며, 專門醫訓練은 外科, 泌尿器科와 産婦人科 專門醫資格證 所持者를 對象으로 한다. 指定施術醫師 補修班인 境遇는 施術指定醫療機關에 從事하는 施術醫師로써 70年度 以前에 施術教育을 履修한 者를 優先順位로 한다. 이에는 總 20學級에 1,537名을 計劃하고 있다.

支援要員訓練

家族計劃事業의 行政支援要員으로서 直接 間接으로 關與하고 있는 支援要員訓練對象은 社會事業要員, 保健所行政要員, 副邑面長, 保健所長의 4個課程으로 總 9學級·810名이 計劃되고 있다.

事業場要員訓練

勞動廳이 遂行하고 있는 各 事業場의 家族計劃事業要員으로서 産業保健管理醫師, 産業保健서비스센터 看護員, 勞動廳地方相談要員, 事業場自體相談要員으로 區別되며 4個學級에 135名이 計劃되고 있다.

其他訓練

其他訓練은 大學卒業豫定女學生, 保健醫療系在學生, 大學夏冬季奉仕團, 有關機關從事者로 區分되며 訓練對象은 大략 3千6百名 정도이다. 大學生訓練은 各 大學이 自進해서 訓練을 希望해 오는 大學에 限해서 訓練을 시키기로 했다. 그밖에 外援資金으로 一線要員의 指導·監督者의 機能을 開發하기 위한 特殊訓練이 計劃中에 있다.

以上과 같이 76年度에 家族計劃研究院에서 實施할 總訓練對象者數는 7千5百名(特殊訓練除外)에 達한다.

訓練內容

各 課程別 訓練內容 및 方法(FY'76 훈련계획 참조)을 具體적으로 叙述하는 것은 省略하고 昨年度에 비해 特別히 달라진 內容만을 보면 다음과 같다.

첫째 : 啓蒙員基礎班의 訓練期間은 從前의 1週日에서 2週日로 延長해서 啓蒙技術의 行動의 態度形成이 可能하겠음 訓練의 質的인 向上을 기한다.

둘째 : 啓蒙員基礎班의 “補修②課程”을 新設하여 長期勤續者에 弛緩되어진 精神姿勞 確立과 最新 情報을 提供하기 爲해 最近 研究結果 및 問題點 解決方案 그리고 國際家族計劃事業의 現況등을 主된 訓練內容으로 한다.

셋째 : 올해 처음으로 實施하는 指定施術醫師補修班은 各 道別로 地方巡回教育을 實施할 計劃이다.

넷째 : 訓練事業에 關한 訓練評價를 體系的으로 實施하여 訓練의 改善 및 開發을 追求한다. 訓練評價는 訓練生의 學習進度를 測定하는데 意義가 있는 것이 아니고 訓練프로그램과 그 效果에 關한 評價로서 訓練의 質的 改善을 追求하는데 意義가 있는 것이다. 評價事業을 爲한 示範事業으로 ESCAP의 支援에 依해 特殊訓練이 年內에 실시될 豫定이며, 이 事業에 對한 評價方法은 向後 訓練事業評價에 利用되도록 計劃하였다.

訓練 方法

學習者의 興味나 自發性을 無視한 講師에 依한 一方的인 知識의 傳達을 爲主로 하는 法人式 講壇講義에 置重하지 않고, 아래에 列舉한 여러가지 教育方法을 통해 家族計劃啓蒙員으로서 要求되어지는 知識은 물론 行動的 態度形成(Behavioral Attitude)을 期할 수 있는 教科過程(Curriculum)을 作成하여 運營한다.

1. 學習者의 能動的인 學習參與를 誘發시킨다.
2. 學習者의 自律的인 學習을 誘導한다.
3. 單純한 知識의 注入에 置重하지 않고 行動的 態度 形成에 力點을 둔다.
4. 多樣한 教育方法(Educational techniques)을 動員한다. 즉 役割劇, 個人研究, 分任活動, 一線現地活動(field work), 事例研究, 講義, 討義 및 發表, 見學, 映畫上映, 教育展示室觀覽 等이다.
5. 示範保健所를 開發運營하여 保健所技術支援 내지는 實習 및 見學에 活用한다.
6. 講義에 있어서도 講師는 幻燈機, 實物幻燈機(opaque), 卦圖, 模型 등을 利用하여 視聽覺的 教育을 實施한다.

附 錄

- 75 家族計劃研究院法
- 78 研究院 任員 吳 委員一覽
- 80 研究院 刊行物一覽

가족계획연구원법

제 1 조 (목적) 이 법은 가족계획연구원(이하 "연구원"이라 한다)을 설립하여 가족계획사업과 인구성장에 관한 조사 연구 및 기술 훈련을 실시함으로써 가족계획의 보급, 발전과 국제협력에 기여하게 함을 목적으로 한다.

제 2 조 (법인) 연구원은 법인으로 한다.

제 3 조 (사무소) 연구원은 주된 사무소를 서울특별시에 둔다.

제 4 조 (설립) ①연구원은 주된 사무소의 소재지에서 설립등기를 함으로써 설립된다.

②설립등기 기타 등기에 관하여 필요한 사항은 대통령령으로 정한다.

제 5 조 (업무) 연구원은 제 1 조의 목적을 달성하기 위하여 다음 각호의 업무를 행한다.

1. 국내의 가족계획요원 및 관계자에 대한 훈련
2. 보건소의 가족계획사업에 관한 기술지원
3. 가족계획에 관한 교육자료의 교안, 편집 및 기술지원
4. 가족계획 및 인구성장에 관한 조사 연구 및 분석 평가
5. 국내외의 가족계획연구단체와의 교류 협조
6. 전 각호에 부대되는 업무

제 6 조 (정관) ①연구원의 정관에는 다음 각호의 사항을 기재하여야 한다.

1. 목 적
2. 명 칭
3. 사무소의 소재지
4. 기금에 관한 사항
5. 임원에 관한 사항
6. 이사회에 관한 사항
7. 내부조직에 관한 사항
8. 재산 및 회계에 관한 사항
9. 정관의 변경에 관한 사항
10. 공고에 관한 사항

②정관을 변경하고자 할 때에는 보건사회부장관의 인가를 받아야 한다.

제 7 조 (유사명칭의 사용금지) 이 법에 의하여 설립된 연구원이 아닌 자는 가족계획연구원 또는 이와 유사한 명칭을 사용할 수 없다.

제 8 조 (임원) ①연구원에 다음의 임원을 둔다.

1. 원 장 1인
2. 부원장 1인
3. 이사장 1인
4. 이 사 7인
5. 감 사 1인

②원장과 부원장은 보건사회부장관이 임명하되, 원장은 이사 중에서 임명한다.

③원장은 연구원을 대표하며 연구원의 업무를 통리하고 부원장은 원장을 보좌하며 원장이 사고가 있을 때에는 그 직무를 대행한다.

④이사장과 이사의 선임에 관하여는 정관으로 정한다.

⑤이사장과 이사의 임기는 2년으로 하되, 설립후 최초로 임명되는 이사 중 3인의 임기는 1년으로 한다.

⑥감사는 보건사회부장관이 임명하며 임기는 1년으로 한다.

제 9 조 (이사회) ①연구원의 업무에 관한 중요 사항을 의결하게 하기 위하여 연구원에 이사회를 둔다.

②이사회는 이사장과 이사로서 구성한다.

③이사회는 이사장이 소집하고 그 의장이 된다.

④감사는 이사회에 출석하여 발언할 수 있다.

⑤이사회 의결사항은 정관으로 정한다.

제 10 조 (기금) ①연구원의 설립 및 운영에 소요되는 자금을 충당하기 위하여 연구원에 기금을 설치한다.

②연구원의 기금은 정부와 정부이외의 자의 출연금으로 조성한다.

제 11 조 (출연금) ①정부는 전조의 규정에 의한 기금을 조성하기 위하여 필요한 출연금을 예산의 범위안에서 지급한다.

②전항의 규정에 의한 출연금의 교부 및 기금의 사용 기타 관리에 관하여 필요한 사항은 대통령령으로 정한다.

제 12 조 (국유재산의 무상대여) ①정부는 연구원의 운영을 위하여 필요하다고 인정할 때에는 연구원에 국유재산을 무상으로 대여할 수 있다.

②전항의 규정에 의한 대여의 대상 조건 및 절차에 관하여는 국유재산법의 규정을 적용한다.

제13조 (보조) 정부는 예산의 범위 안에서 연구원의 사업에 소요되는 경비의 일부를 보조할 수 있다.

제14조 (보고) 연구원은 대통령령이 정하는 바에 의하여 다음 각호의 사항에 관하여 보건사회부장관에게 보고하여야 한다.

1. 매 회계년도의 사업계획 및 예산

2. 보건사회부장관이 지정하는 공인회계사의 검사를 받은 매 회계년도의 세입·세출·결산

제15조 (비밀엄수 의무) 연구원의 임원이나 직원 또는 그 직에 있던자는 직무상 지득한 비밀을 누설하여서는 아니 된다.

제16조 (민법의 준용) 연구원에 관하여 이법에 규정된 것을 제외하고는 민법 중 재단법인에 관한 규정을 준용한다.

제17조 (벌칙) ①제15조의 규정에 위반하는 자는 2년 이하의 징역 또는 6만원 이하의 벌금에 처한다.

②제7조의 규정에 위반한 자는 50만원 이하의 벌금에 처한다.

제18조 (시행령) 이 법 시행에 관하여 필요한 사항은 대통령령으로 정한다.

부 칙

제1조 (시행일) 이 법은 공포한 날로부터 시행한다.

제2조 (설립준비) ①보건사회부장관은 연구원의 설립에 관한 사무를 담당하기 위하여 이 법 시행후 1월 이내에 5인의 설립위원을 위촉하여야 한다.

②설립위원은 정관을 작성하여 보건사회부장관의 인가를 받아야 한다.

③설립위원은 기금을 조성하기 위한 최초의 출연금이 있는 때에는 지체없이 연구원의 설립등기를 하여야 한다.

④설립위원은 연구원의 원장이 임명된 때에는 지체없이 사무를 인계 하여야 한다.

⑤설립위원은 전항의 규정에 의한 사무인계가 끝난 때에는 해촉된 것으로 본다.

제3조 (재산의 귀속) 이 법 시행당시의 국립가족계획연구소의 재산은 연구원의 설립등기가 있는 날에 연구원에 귀속된다.

研究院 任員 及 委員 一覽

〈理事會〉

理 事 長	金 泰 東	(前保健社會部長官)
理 事	朴 承 成	(保健社會部次官)
//	韓 大 愚	(家族計劃研究院長)
//	韓 圭 澗	(保健社會部 母子保健管理官)
//	權 彗 赫	(서울大學校 保健大學院長)
//	梁 在 謨	(延世大學校 醫科大學長)
//	鄭 範 謨	(서울大學校 師範大學 教授)
監 事	金 命 鎬	(延世大學校 醫科大學 教授)

〈調查研究協議會〉

委 員 長	安 啓 春	(家族計劃研究院 副院長)
委 員	高 應 麟	(서울大學校 保健大學院 教授)
//	郭 顯 謨	(延世大學校 醫科大學 教授)
//	金 承 煜	(서울大學校 醫科大學 教授)
//	李 海 英	(서울大學校 社會科學大學 教授)
//	崔 至 燾	(서울大學校 社會科學大學 教授)
//	韓 基 春	(延世大學校 商經大學 教授)
//	洪 性 鳳	(高麗大學校 醫科大學 教授)

〈技術指導協議會〉

委 員 長	安 啓 春	(家族計劃研究院 副院長)
委 員	朴 俊 熙	(梨花女子大學校 師範大學 教授)
//	朴 亨 鍾	(韓國保健開發研究院長)
//	裴 炳 冑	(서울赤十字病院長)
//	俞 燾	(順天鄉病院 副院長)
//	尹 鍾 周	(서울女子大學 教授)
//	李 熙 永	(서울大學校 醫科大學 教授)

<附 錄>——

<人口情報管協議會>

委 員 長	安 啓 春	(家族計劃研究院 副院長)
委 員	權 彝 赫	(서울大學校 保健大學院長)
//	權 泰 煥	(서울大學校 社會科學大學 專講)
//	金 蒸 妊	(延世大學校 人口 및 家族計劃研究所 總務部長)
//	金 應 翊	(서울大學校 人口 및 醫學研究所副所長)
//	金 日 坤	(釜山大學校 商科大學長)
//	朴 俊 熙	(梨花女子大學校 師範大學 教授)
//	方 昕 濟	(經濟企劃院 調查統計局 審議官)
//	愼 克 範	(文教部 人口教育中央本部 事務局長)
//	李 相 周	(韓國行動科學研究所 副所長)
//	李 性 寬	(慶北大學校 醫科大學 教授)
//	鄭 慶 均	(서울大學校 保健大學院 助教授)

<附 錄>—

研究院 刊行物 一覽

<定期刊行物>

(1976年 4月 現在)

刊 行 物 名	刊 別	發 行 年 度
家族計劃 年報 (第 4 號)	年 刊	1975. 7.
家族計劃 論集 (第 3 號)	//	1976. 4.
韓國家族計劃 圖報 (第 6 輯)	//	1975. 12.
家族計劃 事業評價 (第 4 卷 1/4分期)	季 刊	1976. 6.
家族計劃 消息 (第25號)	月 刊	1976. 6.
KIFP Bulletin (第 4 號)		1976. 6.

<報 告 書>

刊 行 物 名	發 行 年 度
우리 나라 軍人의 人口 및 家族計劃教育에 關한 調查研究	1971. 8.
家族計劃評價研究의 方向	1971. 9. 1973. 1.
1971年度 家族計劃事業評價 세미나 報告書	1971. 12.
1971年度 家族計劃要員業務實態	1972. 3.
差別出産力에 關한 考察	1972. 3.
生命表의 利用方法	1972. 3.
多分類解析概要	1972. 4.
韓國家族計劃事業의 評價研究活動	1972. 5.
全國保健網을 통한 人口動態申告改善에 關한 調查研究	1972. 5, 1973. 2., 5.
出産力과 家族計劃	1972. 9. 1973. 2.
家族計劃事業 第 3 次 5 個年計劃(1972—1976)	1972. 12.
人口動態造成員活動評價세미나報告	1973. 1.
病院家族計劃事業評價	1973. 3.
出産에 影響을 주는 要因分析	1973. 4.

<附 錄>

刊 行 物 名	發 行 年 度
家族計劃 施術醫師에 관한 實態調查	1973. 4.
人工妊娠中絶에 관한 研究	1973. 4.
우리 나라 婦人의 出生間隔에 관한 研究	1973. 4.
家族計劃 出生防止效果에 관한 研究	1973. 5.
最近 出産力 推定과 趨勢	1973. 6.
家族計劃實施者와 非實施者의 母子保健實態	1973. 8.
避妊效果分析	1973. 10.
授乳 및 産後無月經의 相關에 관한 研究	1973. 10.
母子保健實態의 要因分析	1973. 10.
韓國避妊方法受容者의 人口學的 特性에 관한 分析	1973. 11.
綜合病院을 통한 家族計劃 方向	1973. 11.
1971年 出産力과 人工流産 調査	1973. 12.
콘돔使用者 追求調査報告	1974. 3.
報恩地域人口動態 改善研究	1974. 3.
1974年度 家族計劃 評價會 報告	1974. 2.
韓國의 人口 및 家族計劃	1974. 6.
家族計劃事業을 推進하기 위한 家族法改正에 관한 研究	1974. 6.
家族計劃事業의 效率化를 위한 法制研究	1974. 6.
主成分分析에 의한 家族計劃 評價分析	1974. 7.
家族計劃要員의 勞力投入 및 그 效果測定에 관한 研究	1974. 7.
人工妊娠中絶의 法的規制에 관한 研究	1974. 7.
妊娠追跡調査를 통한 妊娠經過 産後不妊期間 및 確率의 出産模型의 設定에 관한 研究	1974. 12.
韓國의 人口推計	1974. 11.
未婚女性의 子女觀 家族計劃知識 및 態度 研究	1974. 11.
避妊普及에 관한 生態學的 研究	1974. 11.
白翎島住民에 대한 家族計劃 및 醫療實態 調査	1974. 11. 12.
家族計劃事業 指導監督 改善方案에 관한 小考	1974. 12.
서울市 零細民地域 家族計劃實態 및 그 普及方案에 관한 調査	1974. 12.
社會指導層의 人口와 家族計劃에 대한 態度 및 子女價値觀 調査	1974. 12.
綜合病院을 통한 家族計劃事業 基礎調査	1974. 12.

刊 行 物 名	發 行 年 度
1973年 全國家族計劃 및 出産力調査	1974. 12.
1973年度 全國出産力 및 家族計劃 實態調査 特別分析	1974. 12.
人口 및 家族計劃書誌	1974. 12.
韓國家族計劃事業의 收益·費用分析에 관한 研究	1975. 3.
保健要員實態調査報告	1975. 4.
1975年度 全國家族計劃事業評價세미나報告	1975. 5.
保健所別 家族計劃事業實績 —C. Y. P. 를 중심으로—	1975. 6.
各種 避妊方法의 諸效率에 관한 分析報告	1975. 7.
國內人口情報實態調査報告	1975. 8.
農村地域 家族計劃普及 極大化方案研究	1975. 12.
藏書目錄	1975. 12.