

# 邑·面保健要員 統合訓練 基礎課程 評價

目 次

- I. 研究背景
- II. 研究方法
- III. 分析結果
- IV. 要約 및 結論

## I. 研究背景

우리나라 家族計劃事業의 一線運營은 지금까지 要員中心의 啓蒙教育 및 避妊普及活動을 主軸으로 一貫되어 왔다고 볼 수 있다. 따라서 事業의 性格上 対象婦人의 避妊受容 與否는 要員의 資質과 活動力에 크게 左右된다. 啓蒙教育과 避妊普及는 家族計劃事業의 基本手段인 同時에 이는 要員에게 맡겨진 主된 任務이기 때문에 家族計劃事業의 成功인 遂行은 家族計劃要員들의 活動과 直結되고 있다고 말할 수 있다. 全國적으로 2,600 余名의 家族計劃要員은 保健所와 邑面에 이르기까지 莫로 甚大한 事業組織網을 形成하고 있다.

實踐動機를 誘發토록 說得시키기 위한 効果的인 啓蒙方法은 对人接觸에 의한 接近이므로 家族計劃要員이 直接 家家戶戶를 訪問하면서 相談하는 일은 특히 農村地域에서 빼놓을수 없는 事業活動이다. 그러나 現在의 이러한 業務活動內容에 비해 要員들의 實際 業務量은 너무 過多하게 負擔되고 있는 것으로 評價되고 있다.<sup>1)</sup> 아직 邑面單位에 있는 한사람의 家族計劃要員이 管内의 対象者를 일일이 接觸하면서 감당해 나가기는 地域적으로나 數적으로 甚大한 것이 이에 關心있는 分들의 共通된 見解이다.

全國적으로 大多數의 邑面에는 家族計劃要員 外에 母子保健要員과 結核管理要員이 各各 한사람씩 配置되어 있다. 따라서 이들 要員을 모두 多目的保健要員으로 養成하여 一線保健分野事業을 統合運營토록 한다면 対象地域을 各要員이 分擔하므로써 보다 集中的인 管理에 의한 対象者 接近이 容易해질 수 있을 것이다. 換言하면 家族計劃, 母子保健 및 結核管理分野의 各 要員을 多目的으로 活用하여 事業을 統合運營토록 하는 것이 보다 效率的인 것이다. 이러한 생각은 오래전부터 事業當局의 關係官들 사이에 점차 굳어졌고, 時期는 未 確定이지만 앞으로 언젠가는 邑面單位의 家族計劃, 母子保健 및 結核管理事業을 統合運營토록 한다는 前提下에 1978 年부터 邑面要員들에 대한 保健要員統合訓練課程을 마련하여 訓練을 實施하기에 이르렀다. 우선 어느 分野의 訓練도 받은적이 없는 邑面單位의 家族計劃, 母子保健 및 結核管理要員들에게 短期間에 基本的인 "오리엔테이션" 만이라도 시켜야 한다는 原則에서 무려 2,000 名에 대한 1 주간의 訓練課程을 편성하여 強行하게 되었던 것이다. 保健社會部當局의 決定에 따라 家族計劃研究院이 同 訓練을 主管하게 되었다. 制限된 1 週間の 課程에 家族計劃, 母子保

\* 家族計劃研究院 首席研究員.

\*\* 家族計劃研究院 參事補.

1) 家族計劃研究院, 1977-1991 韓國家族計劃事業 長期展望에 관한 考察, 1978. 12, p. 70.

健, 結核管理, 나아가서는 寄生虫管理, 性病, 營養分野에 이르기 까지 망라하는 保健事業 科目을 包含 시켜야만 했기때문에 訓練時間表 作成에는 無理한 點이 적지 않았다고 보아야할 것이다.

1978年 計劃에 의한 1週課程 대신에 2週課程의 示範訓練을 편성하여 邑面保健要員 統合訓練基礎課程의 開發을 위한 計劃의 試圖가 이루어진 것은 1978年 8月 21日~9月 1日 사이였다.

家族計劃, 母子保健 및 結核管理를 主軸으로 한 一線地域社會의 保健事業實務에 従事하는 要員들이 그들의 職務를 보다 能率的으로 遂行할 수 있도록 知識과 態度 및 技術을 向上發展시키므로써 自身들의 潜在能力을 最大限 發揮할 수 있는 狀態로 이끌어 주기 위한 訓練의 基本機能을 比較的 短期間內에 가장 効率的으로 極大化시킬 수 있는 方法을 摸索하는 것이 訓練課程 開發의 生命이다. 앞으로의 事業 統合運營에 對備한다는 方針에 따라 기왕에 始作한 訓練事業이므로 이러한 課程開發을 위한 努力은 次後 訓練事業 基本方向의 鼎立에 重要한 구실을 하게되는 것이다.

訓練課程의 開發은 단순한 示範訓練으로 完成되는 것이 아니고 다음 順序에 의한 一連의 段階的인 作業이 이루어지므로써 可能한 것이다.<sup>2)</sup>

- ① 訓練開發을 위한 研究
- ② 訓練의 必要性 分析
- ③ 訓練目的 設定
- ④ 訓練設計 및 教育課程 開發
- ⑤ 計劃의 合理性 確認
- ⑥ 教育課程 評價戰略 樹立
- ⑦ 訓練課程 執行
- ⑧ 予備評價 實施
- ⑨ 中間評價 實施
- ⑩ 綜合評價 實施
- ⑪ 追求訓練 評價
- ⑫ 結果의 還流 (Feedback)

이러한 作業過程을 거쳐 開發된 課程模型에 따라 1979年度부터의 保健要員統合訓練基礎教育은 2週로 늘어났다. 開發된 訓練課程은 執行過程에서 繼續 評價되고 補完되어 보다 効率的인 訓練을 위한 不斷한 努力이 뒤따르는데서 事業의 發展이 더욱 觸媒될 수 있다. 이에 本 研究는 1979年度의 邑面保健要員統合訓練基礎課程(I)<sup>3)</sup> 가운데 4個組의 訓練生에 대하여 學習評價와 課程內容 및 關係與件에 關하여 設問을 통한 調査를 實施하므로써 訓練生들의 特性, 態度, 學習活動 및 課程運營現況 등을 檢討해 보고자 試圖한 것이다. 이러한 設問을 통한 評價는 訓練結果의 成就與否를 測定하는 것만이 아니라 訓練課程의 改善發展을 위한 關係事項을 把握하는데 도움을 줄 수 있기 때문에 더욱 意義있는 것이 아닌가 생각한다.

2) 鄭榮一, 姜熙斗, 文恩伊, 金映希, 職業訓練 教育課程 開發을 위한 模型研究와 그 適用實際—邑面保健要員 基礎訓練 教育課程 開發, 家族計劃研究院, 1978. 12. pp. 41-55.

3) “邑面保健要員 統合訓練 基礎課程(I)”은 家族計劃, 邑面母子保健, 結核管理要員으로서 그 어느 分野의 教育도 받은적이 없는 要員을 對象으로 하는 保健事業分野 全般的인 基礎教育課程임.

## II. 研究方法

### 資 料

1979年度の 邑面保健要員統合訓練基礎班(I)課程은 總450名을 計劃하여 學級當 50名 基準으로 9個學級으로 편성되어 있다. 4) 本 研究를 위한 對象은 4月~6月 사이에 實施된 4個學級 (79年度 第2期, 3期, 4期 및 5期)으로 限定한 것이다.

對象要員의 訓練參與는 家族計劃研究院의 基本訓練計劃에 따라 保健社會部로 부터 內務部의 協助를 얻어 每期에 50名씩 各 市道別로 一定數의 訓練對象 差出指示가 내려지는 것이지만 現地의 各種事情에 따라 訓練參與率이 100퍼센트에 이르지 못하는 못하기 때문에 資料蒐集 對象으로 한 4個學級の 訓練參與人員은 學級當 50名씩 都合 200名 差出에 比하여 182名으로 91퍼센트였다. 本 研究資料는 이들 訓練生 全員에 대한 學業成績과 訓練課程終了와 더불어 質問紙에 의해 調査蒐集된 것이다. 特性別學業成績을 알아보고자 質問紙에 各 回答者의 記名을 要求했기 때문에 課程內容에 대한 回答에서 個別意見이 無記名일 때와 어떤 差異가 있을 것인지는 測定할 수 없지만 回答過程에서 記名에 대한 意識으로 多少의 好意의인 先見이 介在될 憂慮가 없지 않다. 그러나 事前에 統計資料蒐集을 위한 것임을 回答者에게 충분히 理解시켰기 때문에 回答內容이 그들의 真意와 큰 距離를 둘만큼 無理하지는 않았을 것으로 생각한다.

### 分 析

質問紙에 의하여 蒐集된 資料의 內容은 訓練生의 一般特性, 現地業務에 대한 意見, 그리고 訓練프로그램에 대한 意見, 態度, 參與活動 등으로 나누어진다.

이러한 現況을 全般的으로 알아보는 동시에 관심있는 變數를 訓練生의 몇가지 特性과 交叉시켜 보았다. 그 외에 訓練前後에 걸쳐 評價한 學科試驗 成績을 몇가지 特性別로 觀察 하였다.

## III. 分析結果

### 訓練生의 一般事項

保健要員統合訓練에 參與한 調査對象은 家族計劃要員外에 母子保健要員과 結核管理要員까지 包含되어 있으나 모두 邑面保健要員이라는 共通性이 있기 때문에 一括하여 그들의 年齡, 結婚與否, 學歷, 免許, 經歷, 訓練履修現況 등을 알아보도록 했다.

### 現職責

調査에 應한 訓練生은 對象課程에 參與했던 全訓練生 182名이다. 職責別로는 家族計劃要員 76名, 母子保健要員 29名, 結核管理要員 76名, 其他診療補助員 1名으로 区分된다.

4) 家族計劃研究院, 1979年度 基本訓練計劃, 1979. p. 20.

5) 趙敬植, 金應翊, 1971年度 家族計劃要員 業務實態, 家族計劃研究院, 1972. p. 90.

## 年 齡

19歲以下가 16名(8.8%), 25歲以上이 58名(31.3%)인데 비해 20歲에서 24歲까지가 109名(59.9%)으로서 絶對多數이다. 最高齡者는 43歲이고 最年少者는 18歲이며 平均年齡은 23.6歲이다. 이러한水準의 年齡은 過去에 비해 많이 젊어진 것이다. 1971年度의 邑面家族計劃要員과 比較할때 當時의 平均年齡 27歲<sup>5)</sup>에서 本調査結果의 平均年齡 23.6歲로의 變化는 實로 큰 差異라고 할 수 있다. 家族計劃要員이 主로 有配偶可姓夫婦를 對象으로 啓蒙 및 避妊普及活動을 해야하기 때문에 그들의 年齡이 対象婦人에 비해 너무 어린 것으로 取扱되던 啓蒙效果面에서 問題가 될 것이므로 이러한 点에서 볼때 要員들의 年少化現象은 決코 바람직한 結果는 못될 것이다.

邑面要員들의 脱落率이 아직 年間퍼센트<sup>6)</sup>水準으로 높이 維持되고 있으므로 新規訓練生의 大多數를 차지하고 있는 24歲以下の 年少層要員 가운데 많은 脱落 및 新規補充이 되풀이되고 있는 것임을 알 수 있다.

## 結婚, 教育水準, 免許

182名의 応答者 가운데 151名(83%)이 未婚이며 既婚者는 31名(17%)에 不過하다 이들의 最終學歷은 中卒 63名(34.6%), 高卒 99名(54.4%), 그리고 大卒은 20名(11%)이다. 看護員 免許所持者는 18名(9.9%)이고 나머지 164名(90.1%)이 看護補助員이다. 邑面要員의 免許所持率은 過去에 비해 크게 向上되었음을 確認할 수 있다. 즉 1971년에는 邑面家族計劃要員 중 助産員 또는 看護員免許를 가진 要員이 1.4%에 불과했을뿐만 아니라 아무 免許를 所持하지 않은 要員도 39.5퍼센트<sup>7)</sup>였으므로 現在의 100퍼센트 免許所持率에는 比較가 되지 않는다. 앞에서 본 要員들의 年齡이 年少化되어가는 現象은 바람직한 條件이 못된다지만 相對的으로 免許所持率이 높아진 것은 事業方針에 利로운 與件으로 볼 수 있다.

## 勤務經歷

家族計劃分野의 勤務經歷을 지닌 要員은 89名(49%)으로서 이 가운데는 家族計劃要員 76名 외에 13名의 他分野要員이 包含되어 있다. 母子保健分野에 勤務經歷이 있는 要員은 42名(23%)이고 家族計劃分野와 마찬가지로 이 가운데는 母子保健要員 29名 외에 13名의 他分野要員이 包含되어 있고 結核管理分野의 勤務經歷이 있는 要員은 95名으로서 여기에도 結核管理要員 76名 외의 他分野要員이 19名 包含되어 있다.

要員들의 該当分野 平均 勤務期間은 家族計劃分野가 6.4個月로서 母子保健分野의 5.6個月이나 結核管理分野의 5.9個月보다 길다.

保健分野에서의 總經歷은 6個月未滿이 59.3퍼센트로 絶對多數이긴 하지만 3年以上이 16.5퍼센트나 되는 것은 訓練을 한번도 받지 않은 要員으로서 差出된 것에 首肯할 수 없는 일이다. 이러한 現象은 다음의 訓練履修現況에서 差出上의 行政的 不完全性を 나타내는 結果와 一致한다.

## 訓練履修事項

調査對象으로한 訓練課程은 前述한바와 같이 家族計劃, 母子保健, 結核管理 그 어느 分野의 教育도

6) 家族計劃研究院, 1979年度 要員動態 現況 調査 集計資料(未發刊).

7) 趙敬植, 金應翊, 前掲書, p. 11.

받은적이 없는 要員을 對象으로 한다는 原則이 있으나 調査結果에 나타난 것을 보면 비록 일정한 形態의 訓練은 아니지만 相當數가 그 以前에 訓練을 받은 事實이 있는 것으로 밝혀졌다. 182名의 對象 가운데 過去에 訓練을 받은적이 없는 要員이 122名(67%)이고 無應答者 2名을 제외한 나머지 58名(32%)은 訓練履修經歷이 있는 要員들이다. 家族計劃 1週課程 10名, 結核管理 35名, 母子保健 7名, 그리고 2個課程以上 履修者 및 其他課程 履修者가 합해서 6名이다. 訓練生差出過程에서 差出對象에 관한 詳細한 說明이 行政系統을 통하여 一線機關에 까지 示達되도록 하였음에도 불구하고 訓練에 參與한 要員들의 人的事項에서 이처럼 蹉跌이 생기고 있는점은 行政處理에 있어 어딘가 보다 明確히 해야할 虛點이 尙存하고 있기 때문이라고 해도 마땅할 것이다.

## 自己職務에 대한 態度

### 現職務에 대한 滿足度

現職務에 대한 滿足與否를 물어본 結果 182名 가운데 滿足 32.4 퍼센트, 不滿足 31.9 퍼센트, 그저그렇다는 應答이 33.5 퍼센트로서 세 應答率이 서로 비슷한 水準이고 2.2 퍼센트는 無應答이었다.

應答된 177名을 그들의 職種別로 区分해보면 表 1에 나타난바와 같다. 現職務에 대하여 不滿足하는 比率은 母子保健要員이 51.8퍼센트로 가장 높고 다음이 家族計劃要員(36.5%)이며 結核管理要員(21.6%)이 가장 낮다. 따라서 現職務를 滿足하고 있거나 普通으로 여기고 있는 比率은 母子保健 家族計劃, 結核管理要員의 順이다. 現業務에 不滿足하고 있는 要員이 거의 3分の1을 차지하고있고, 같은 邑面單位에 勤務하는 保健分野의 一線要員 가운데도 職種에 따라 不滿足에 큰 差異를 나타내고 있는데서 一線要員들에 대한 職務環境 與件이 改善되어야할 많은 問題點을 內包하고 있음을 알 수 있다. 具體적으로 處遇, 業務量, 事業活動體系등의 多角的인 改善點이 事業評價過程에서 累次 指摘된 바 있다.

Table 1. Percent Distribution of Trainees by Satisfactory Status on Their Current Job

Workers	Dissatisfied	Neutral	Satisfied	Total	(N)
Family Planning	36.5	35.1	28.4	100.0	(74)
Maternal and Child Health	51.8	24.1	24.1	100.0	(29)
Tuberculosis Control	21.6	37.8	40.5	100.0 *	(74)
Total	32.8	34.4	32.8	100.0	(177)

\* Due to rounding error, this column does not add to exactly the total shown.

看護員 또는 看護補助員免許 所持與否에 따라 区分해본 自己職務滿足 比率은 看護員의 경우 18名 가운데 50퍼센트인 9名이 不滿足하고 있는데 비해 看護補助員은 160名 가운데 30.7퍼센트인 49名만이 不滿足하고 있는바 格이 높은 免許의 所持者 가운데 不滿足이 보다 높다.

不滿足스럽다고 應答한 이들 58名이 한가지씩 不滿足理由를 提示한 內容을 整理해본 結果 ① 目標量에 의한 実績爲主의 事業壓力이 25.9 퍼센트, ② 報酬 및 臨時職身分 등 処遇不足이 20.7 퍼센트 ③ 他分野業務의 兼務로 인한 業務量過重 및 獨自의 事業遂行困難이 19 퍼센트, 그외에 施設 및 事業活動與件의 未備가 12.1 퍼센트, 理論과 實際와의 差異 및 배울수있는 機會가없음이 10.3 퍼센트, 他分野勤務를 願함이 3.4 퍼센트, 그리고 無應答이 8.6 퍼센트이다. 한마디로 말해서 業務量의 過重에 比하여 処遇가 나쁘다는데서 비롯된 不滿意 거의 大部分이므로 政策的 次元에서 一線要員들에 대한 処遇 및 作業環境의 改善에 보다 깊은 注意가 기울어져야할 것이다.

現職務에 대한 滿足度를 總勤務經歷別로 볼때 다음의 表2에 나타난 바와 같이 勤務經歷이 긴 사람일수록 自己職務에 대하여 不滿意를 表示하는 比率이 높다. 長期勤續에 대한 補修의 差等이나 進級等 財政的, 精神的 報償이 주어지지 못하고 있기 때문에 長期勤務者일수록 職務에 대한 不滿意가 높아진다는 것은 나무랄 수 없는 結果일 것이다. 다만 一線事業의 遂行이 全的으로 이들 要員의 活動을 통해서 結實되는 것이라 하여도 過言이 아닌 이들의 重要役割에 比해 오랜 期間을 두고 要員職의 正規化 내지 処遇改善의 努力에도 불구하고 아무런 發展을 이룩하지 못한채 해마다 同一한 狀態의 臨時職身分으로 되풀이해온 것은 어떤 理由에서던지 결코 바람직한 現象일 수 없다. 물론 한때에는 要員의 經歷, 訓練履修事項, 免許, 勤務地等 여러가지 個別 條件에 따라 手当을 별도로 支援해 주는 努力을 試圖한 적이 있었으나 그러한 措置도 繼續性이 없었기 때문에 結果的으로 現在까지 아무런 改善의 結實이 없는 狀態로 持續되고 있을 뿐이다.

Table 2. Percent Distribution of Trainees by Satisfactory Status of Their Current Job by Their Length of Service Experience

Experience	Dissatisfied	Neutral	Satisfied	Total (N)
— 6 Months	24.3	36.4	39.3	100.0 (10)
6 — 12 Months	34.5	34.5	31.0	100.0* (29)
1 — 3 Years	46.2	30.8	23.1	100.0* (13)
Over 3 Years	55.1	27.6	17.2	100.0* (29)
Total	32.6	34.3	31.1	100.0* (178)

\* Due to rounding error, this column does not add to exactly the total shown.

### 業務遂行能力

訓練前 평소의 自己業務 遂行能力에 대하여 充分하다고 應答한 要員은 180名 가운데 1.7 퍼센트에 불과하고 絶對多數인 65 퍼센트는 不足하다고 했으며 33.1 퍼센트는 보통이라고 應答했다. (表3 參照).

그들의 職責別로 본 應答 內容은 表3에 나타난 바와 같이 結核管理要員에게 있어 69.7 퍼센트로 가장 높고 다음이 家族計劃要員(64.0%)이며 母子保健要員이 가장 낮다(55.2%). 業務遂行能力이 不足한 경우 오히려 自己業務에 대하여 不滿意의 表示를 삼가는 것 같다.

Table 3. Percent Distribution of Trainees by Their Working Ability

Workers	Working Ability			Total	(N)
	Short	Neutral	Enough		
Family Planning	64.0	34.7	1.3	100.0	(75)
Maternal and Child Health	55.2	37.9	6.9	100.0	(29)
Tuberculosis Control	69.7	30.3	—	100.0	(76)
Total	65.0	33.3	1.7	100.0	(180)

가장 自信 있는 分野

表 4 에서는 要員의 現職責別 一線保健事業分野業務에 있어 가장 自信이 없는 分野에 대한 応答現況을 볼 수 있다. 応答한 要員 가운데 家族計劃要員과 母子保健要員의 代반은 結核管理를 自信 없는 分野라고 했고 結核管理要員은 39.7퍼센트가 家族計劃을, 37.0퍼센트가 母子保健을 가장 自信 없는 分野라고 指摘했다. 그러나 家族計劃要員의 23.0퍼센트, 母子保健要員의 17.2퍼센트, 그리고 結核管理要員의 15.1퍼센트가 各各 自己分野를 自身없다고 応答한 바 이러한 事實은 一線 保健事業 担当機關에서의 人事行政에 人力의 適材 適所 配置面에서 再考되어야 할 余白이 많은 것임을 立証해 주는 것이라 할 수 있다.

Table 4. Percent Distribution of Trainees by Their Most Little Self-confident Field of Program

Workers	Program Field of Most Little Self-confidence					Total	(N)
	F P	MCH	TB	Others	None		
Family Planning	23.0	25.7	50.0	1.4	—	100.0*	(74)
Maternal and Child Health	24.1	17.2	48.8	10.3	—	100.0*	(29)
Tuberculosis Control	39.7	37.0	15.1	5.5	2.7	100.0	(73)
Total	30.1	29.0	35.2	4.5	1.1	100.0*	(176)

\* Due to rounding error, this column does not add to exactly the total shown.

가장 關心을 가졌던 分野

평소 要員들의 一線保健業務 가운데 가장 關心이 많은 分野가 各各 自己가 맡고 있는 分野만은 아닌 것으로 나타나고 있다. 表 5 에 나타난 바와 같이 自己의 担当分野를 가장 關心있는 分野라고 応答한 比率은 家族計劃要員중 63.2퍼센트, 母子保健要員중 75.9퍼센트, 結核管理要員중 60.5퍼센트로서 母子保健要員이 가장 높고 結核管理要員이 낮다. 家族計劃要員가운데 母子保健에 가장 關心을 두고 있는 要員이 比較的 많은 反面에 結核管理要員 가운데는 家族計劃에 더 關心을 두고 있는 要員이 比較的 많은 傾向을 나타내고 있으며 母子保健要員 가운데 家族計劃에 關心을 둔 要員과 結核

管理에 関心을 둔 要員이 비슷한 比率을 보이고 있다.

前項에서 指摘한 바와 같이 가장 自信이 없는 分野라고 応答한 要員이 거의 19 퍼센트에 이르고 또 頻소에 가장 関心을 가진 分野가 現在의 自己担当 分野가 아니라고 応答한 比率이 36.4 퍼센트로 높게 나타나고 있는 事實에서 우리는 要員配置에 보다 細心한 注意를 기울일 必要가 있음을 再強調하지 않을 수 없다. 특히 이들 要員은 保健分野의 總勤務經歷이 6個月未滿인者가 태반이므로 그들의 関心 分野에 따라 適正配置에 의한 效率的 活用을 期한다면 事業成果面에서 보다 큰 보탬이 있을 것으로 보여진다. 물론 이들을 統合保健要員으로 技能을 確定시켜 配置運營할 境遇에는 関心分野別 配置가 該當되지 않지 만 아직 政策方向만 막연히 그렇게 定했을뿐 實際 要員活動은 分野別로 따로 独立的인 狀態로 繼續되고 있기 때문에 適所配置의 問題가 指摘될 수 있는 일이다.

Table 5. Percent Distribution of Trainees by Their Most Interested Field of Program

Workers	Most Interested Field of Program				Total	(N)
	F P	MCH	TB	Others		
Family Planning	63.2	23.7	11.8	1.3	100.0	(76)
Maternal and Child Health	13.8	71.9	10.3	—	100.0	(29)
Tuberculosis Control	22.4	17.1	60.5	—	100.0	(76)
Total	38.1	29.3	32.1	0.5	100.0	(181)

Table 6. Percent Distribution of Trainees by Their Actual and Ideal Number of Home Visiting Days in Monthly Average

Workers	Monthly Actual Home Visiting				Total	(N)
	- 9 days	10-14 days	15-19 days	Over 20days		
F P	—	5.3	42.7	52.0	100.0	(75)
MCH	6.9	31.0	34.5	27.6	100.0	(29)
TB	2.6	9.2	39.5	48.7	100.0	(76)
Total	2.2	11.1	40.0	46.7	100.0	(180)

Workers	Monthly Ideal Home Visiting				Total	(N)
	- 9 days	10-14 days	15-19 days	Over 20days		
F P	—	16.2	51.4	32.4	100.0	(74)
MCH	3.4	41.4	34.5	20.7	100.0	(29)
TB	4.2	20.8	36.1	38.9	100.0	(72)
Total	2.3	22.3	42.3	33.1	100.0	(175)



## 家庭訪問現況

月中 實際 平均 家庭訪問日數와 理想的인 家庭訪問日數에 關하여 應答된 內容은 表 6 과 같다. 家庭訪問活動日數는 家族計劃要員이 가장 많고 結核管理要員, 母子保健要員의 順이다.

月平均 2 週以下의 家庭訪問을 實施하는 要員은 家族計劃要員 가운데는 5.3 퍼센트이고 結核管理要員은 11.8 퍼센트인데 反해 母子保健要員은 37.9 퍼센트나 된다. 反面에 月平均 20 日 以上의 家庭訪問을 實施하는 要員이 家族計劃要員 가운데 52.0 퍼센트이고 結核管理要員 가운데 48.7 퍼센트이며 母子保健要員가운데는 27.6 퍼센트밖에 되지 않는다. 또 이들 要員이 생각하고 있는 理想的인 家庭訪問日數도 實際活動과 마찬가지로 家族計劃要員이 가장 많고 다음이 結核管理要員이며 母子保健要員이 가장 적다 対象住民이 서비스를 받기위해 邑面要員을 찾아오는 境遇보다 要員이 対象者를 찾아 가서 指導하는 것이 大部分이라는 點에서 본다면 家族計劃이나 母子保健 結核管理分野가 共히 큰 差異를 나타내지 않는데도 불구하고 유독 母子保健要員들의 家庭訪問日數가 적은 것은 實務에 있어서 家族計劃事業이나 結核管理事業만큼 目標達成을 위한 긴박성이 強하지 못하기 때문에 비롯된 것이 아닌가 생각된다.

## 訓練 프로그램에 대한 訓練生의 意見 및 態度

本稿에서 評價對象으로 하고 있는 訓練課程은 1978 年度에 實驗訓練을 통하여 開發한 2 週課程의 教課內容<sup>8)</sup>을 基礎로하여 편성된 것이다. 開發된 教育課程 內容은 報告書에 詳述되어 있는바 家族計劃, 母子保健, 結核管理에 關한 基本的인 教科目外에 保健教育, 教養科目, 其他課程運當 등으로 構成되어 있으며 夜間講義까지 包含시켜 88時間으로 짜여졌다. 訓練方法是 講義, 그룹指導, 實習, 事例學習, 見學 등 여러 方法을 動員하고 있다. 그外에 必要的인 教材는 各科目마다 開發 支援하고 있다.

이러한 訓練課程에 參與한 要員들의 課程內容에 대한 몇가지 意見을 綜合하여 여기에 整理한 것이다.

### 課程 全般에 대한 意見

#### 訓練期間 :

2 週間의 訓練期間에 대하여 過半數인 63.4 퍼센트의 訓練生이 適當하다고 應答했고 길다고한 應答은 8.8 퍼센트이며 짧다고한 應答은 26.9 퍼센트이다 (表 7 參照). 따라서 訓練期間에 대해서

Table 7. Number and Percent Distribution of Trainees by Their Idea on Length of the Current Training Period

Description	Percentage	Number
Short	26.9	49
Reasonable	64.3	117
Long	8.8	16
Total	100.0	182

는 現行 2 週間이 要員들에게 가장 알맞는 것으로 再確認된다. 參考로 짧다고한 應答者에게 얼마동안을 適當한 期間으로 생각하는지 알아본 결과 그들의 92.7 퍼센트라는 大部分의 要員이 3~4 週間을 適當하다고 했다. 길다고 應答한 要員은 16 名으로서 이들은 모두가 1 週間이 좋다고 했다.

8) 鄭榮一, 姜熙斗, 文恩伊, 金映希, 前揭書, pp. 123-192.

### 訓練人力에 대한 反應 :

訓練講師에 대하여 "대체로 無誠意하다"고 反應한 要員은 全体 反應者 181名 가운데 1.7 퍼센트인 3名에 不過하고 "보통" 이라고한 反應은 24名 (13.3%), "誠意있게 열심히 講義한다" 는 反應이 大多數인 154名 (85.1%)이므로 講師陣容의 誠意는 높게 評價되고 있다.

訓練課程의 運營責任을 지고 있는 家族計劃研究院 關係職員들에 대한 反應은 反應者 181名 가운데 對話의 必要性을 느끼지 못하거나 거리감을 느끼는 要員이 18名 (9.9%)이고 接觸하고 싶어도 機會가 없다는 要員이 61名 (33.7%)이나 되므로 訓練關係職員, 특히 學級担任은 보다 빈번한 接觸을 도모하여 對話의 機會가 넓혀지도록 더욱 積極的인 活動을 期할 必要性이 있다고 본다. 물론 親近的 對話를 통하여 많이 배웠다는 要員도 52名 (28.7%), 親密感을 느껴 좋았다는 要員도 50名 (26%)이나 되므로 好意的인 反應이 絶對多數이긴 하지만 接觸의 機會가 自己에게는 미치지 못하고 있는 것으로 느끼는 一部 少數要員에 대해서도 보다 細心한 注意를 기울여 機會를 造成해 주는 努力은 訓練關係職員들에게서 보다 積極化해야 할 課題라는데 異議가 있을 수 없을 것이다.

### 訓練環境與件에 대한 意見 :

講義室과 宿施施設 및 食堂에서 提供되는 食事に 대한 訓練生들의 意見을 물어 보았다.

첫째, 講義室에 대해서는 182名의 反應者 가운데 大多數인 159名 (87.4%)이 훌륭하다고 했고 21名 (11.5%)은 그런대로 괜찮다고 했는데 두사람만이 未備點이 많다고 反應했다. 그 未備點은 "뒷자리에서는 잘 들리지 않는 것"이라고 指摘했다.

잡자리에 대해서도 絶對多數인 142名 (78.5%)이 便利하다고 反應했고 31名 (17.1%)은 보통이라고 했는데 8名 (4.4%)이 不便하다고 했다. 現在의 家族計劃研究院 寄宿舍施設은 西式으로서 浴室이 各房마다 附設되어 있으므로 訓練施設로는 극히 便利한 것으로 評價되고 있는데도 불구하고 宿泊施設의 不便을 指摘한 要員이 少數나마 나타나게 된 것은 평소에 익숙치 않은 침대 (Bunk bed)의 利用에 오히려 不便을 느끼기 때문이 아닌가 생각된다.

끝으로 食事に 대해서도 거의 모두가 良好하다고 했는데 두사람만이 不良하다고 反應 했다. 아마도 이들은 食性이 特異한데서 온 不滿인 것이다.

以上에서 본 結果로 訓練環境與件에 있어서는 거의 손색이 없다고 確信된다.

### 視聽覺教育資料:

視聽教育資料에 대하여 물어본 것은 教育映畫와 視聽覺器材에 관한 것이다.

첫째, 映畫에 관해서 上映時間이 適當하다고 反應한 要員이 181名가운데 97名 (53.6%)이고 짧다고한 反應이 78名 (43.1%)이나 되며 길다고 反應한 要員도 6名 (3.3%)이 있다. 適當하다는 反應이 多數이긴 하지만 짧다고한 反應이 43.1퍼센트나 되므로 上映時間을 약간은 늘리도록 調整해 보는 것도 試圖해 볼만한 것이 아닌가 생각한다. 映畫內容에 대해서는 反應者 178名 가운데 73名 (41.2%)이 充實하다는 反應이고 88名 (49.7%)이 普通이라는 反應이었으며 16名 (9.0%)이 未洽하다고 했다. 普通 또는 未洽하다는 反應이 充實하다는 反應보다 많다는 結果는 앞으로 보다 새롭고 알찬 內容의 ฟิล름을 準備하는데 留意해야 할 점이라 생각한다.

두번째로 슬라이드, 차트, 모델等 視聽覺器材에 관하여 活用效果가 높다는 反應이 反應者 179名 가운데 138名으로 77.1퍼센트이며 나머지 41名 (22.9%)은 普通이라고 했고 效果가 없다는 反應은 없다. 그러나 그 內容에 대해서는 不足하다는 反應이 6名, 普通이라는 反應이 68名이나 되므로 ฟิล름의 경우와 마찬가지로 보다 충실한 것으로 하기 위하여 資料의 開發 및 그의 運用面에 改善의

余地가 있음을指摘할 수 있다. 특히 内容이 不足하다고 応答한 境遇의 理由로는 “詳細한 内容説明이 不足하다. 充分한 理解를 위하여 淸清楚楚히 보여 주었으면 좋겠다. 模型活用이 많았으면 좋겠다” 등 主로 運用面에 未洽함을 나타내고 있으므로 이는 關係者들에게 留意시켜야할 事項이다.

**訓練教材:**

訓練生에게 配付된 主要教材는 受胎調節法, 啓蒙教育原理, 母子保健事例集, 子宮內裝置事例集, 먹는避妊藥事例集, 結核管理, 男女不妊術, 人口問題, 癩病 및 性病管理등이다.

이 가운데 가장 많이 읽은 教材로 応答된 것은 受胎調節法으로서 174名의 応答者 가운데 83名 (48.3%)이다. 다음이 母子保健事例集 27名 (15.5%), 結核管理 26名 (14.9%)의 順이다. 그렇다고 다른 教材는 읽지 못했다는 것은 아니다. 이용하지 못한 教材가 한가지도 없었다는 応答要員이 149名이므로 대다수의 要員이 거의 모든 教材를 利用한 것이다.

教材内容에 대해서도 応答者 182名 가운데 124名 (68.1%)이 充足하다고 했고 42名 (23.1%)이 그런대로 도움이 되었다고 했으므로 큰 손색은 없는 것으로 判斷된다.

새로 必要한 教材나 팜플렛 같은 것은 다음 表8에 나타난 바와 같이 여러 分野에 걸쳐 少數의 反應 임을 볼 수 있으며 그 가운데 母子保健分野에서 새로운 教材의 必要性이 他分野보다 多少 強한 것 같 이 보인다.

**Table 8. Number and Percent Distribution of Trainees by Desired Teaching Materials to be Prepared Additionally**

Desired Teaching Materials	Number of Respondents	Percentage
None	11	16.2
Family Planning Including Fertility	6	8.8
Tuberculosis	9	13.2
Maternal and Child Health	14	20.6
Public Health and First Aid in General	7	10.3
Health, Education	8	11.8
Workers Manual and Case study	6	8.8
Film and Slides for Actual Public Health Program	2	2.9
Health Education Pamphlets	5	7.4
No Response	114	*
Total	182	100.0

\* No response is excluded in the computation of percentage.

**教育科目:**

(가) 理解하기 어려운 教科目에 관하여 물어본 結果 応答者 166 名 가운데 105 名 (63.5%)은 없다고 했다. 그러나 30 名 (18.1%)은 出産力과 人口問題를 어려운 科目으로 指摘했고 10 名 (6.0%)이 結核管理를, 그리고 少数가 各 科目에 대하여 어려운 것으로 応答되고 있다 (表9 参照). 특히 出産力과 人口問題가 어려운 科目으로 反映되고 있는 것은 統計的인 數式을 어렵게 생각하는 傾向 때문인 것으로 생각되므로 비록 少数라 할지라도 어려움을 느끼는 대상을 감안하여 충분한 理解를 圖謀토록 한다는 講師의 努力을 더한층 促求해야 할 것이라 생각한다.

**Table 9. Number and Percent Distribution of Trainees by Difficult Subject for Understanding**

Subject Felt Difficult	Number of Respondents	Percentage
None	105	63.3
Fertility, and Population Problem	30	18.1
Sterilization	5	3.0
Delivery	7	4.2
TB Control	10	6.0
Tuberculin Test and BCG Vaccination	1	0.6
Group IEC	1	0.6
Others	7	4.2
No Response	16	*
Total	182	100.0

\* No response is excluded in the computation of percentage.

(나) 教科目에 대한 業務와의 有関性에 관하여 応答者 173 名 가운데 93.6 퍼센트인 162 名이 無関한 科目은 없다고 했고 몇가지 과목에 대하여 한두 명씩 무관한 과목이라고 応答 했을 뿐이다.

(다) 7 名이 生殖生理 및 受胎調節法을, 5 名이 結核管理를, 4 名이 産前管理 및 分娩介助를, 5 名이 其他科目을 各各 重複된다고 指摘하였다. 応答者 170 名의 大多数인 149 名 (87.6%)이 重複되는 科目이 없다고 했지만 몇사람이 指摘한 重複科目에 대해서 一段 教科課程編成過程에서 考慮해 보는 것도 좋을 것이라 생각한다.

(라) 教育時間을 늘였으면 좋겠다는 応答은 保健教育, 母子保健, 家族計劃, 結核管理등 各分野에 걸쳐 망라되어 있고 時間을 늘였으면 하는 科目이 없다고 応答한 要員은 47 名으로 応答者의 26.6 퍼센트에 不過하다 (表10 参照). 이와같은 要求대로 科目의 時間을 늘인다는 것은 教育期間의 延長이 先行되지 않고는 不可能하다. 다만 家族計劃分野에 대하여 時間을 늘여야 한다는 要求度가 가장 낮은 것은 統合保健要員의 訓練課程이 家族計劃研究院에서 施行되고 있으므로 家族計劃關係 科目의 時間配分이 다른 分野에 비해 比較的인색하지 않았다는 것이 아닌가 생각된다. 따라서 이러한 結果도 再考

Table 10. Number & Percent Distribution of Trainees by Their Desire in Increase of Time Allocation for Subject

Subject for increase of Time Allocation	Number of Respondents	Percentage
Health Education	27	15.3
MCH	39	22.1
FP	17	9.6
TB	47	26.6
None	47	26.6
No Responses	5	*
Total	182	100.0

\* No response is excluded in the Computation of percentages.

事項으로 念頭に 들 必要가 있을 것이다.

(마) 相對的으로 時間을 줄였으면 좋겠다는 応答도 家族計劃과 結核管理에 各各 7名, 保健教育에 2名, 母子保健에 1名으로 나타나고 있어 늘였으면 하는 科目으로 応答된 結果와 比較할때 家族計劃分野의 時間配分이 他分野보다는 比較的 厚했던 것이 아닌가 다시한번 생각케 한다.

訓練方法:

訓練課程에서 講義 以外에 動員된 教育指導方針에 대한 訓練生들의 意見은 다음表 11에 나타난 바와 같다.

組別指導와 實習에 대해서는 各各 96.6 퍼센트 및 89.7 퍼센트라는 大多數가 도움되었다는 応答이 있는데 比해 事例學習과 現場見學(保健所)에 대해서는 도움되었다는 応答이 各各 56.1 퍼센트와 61.3 퍼센트로 훨씬 뒤떨어지고 있다. 相對的으로 그저그렇다거나 별 도움이 못된다는 反應이 이들 事例學習과 現場見學 方法에 높이 나타나고 있으므로 이러한 學習方法은 教育訓練의 效率性을 위하여 必要 不可缺한 것이라고 前提한다면 이 方法에 의한 教育內容을 보다 충실히 할 수 있도록 改善할 必要性이 切實하다는 것이 명백한 現狀이다.

Table 11. Percent Distribution of Trainees by Their Feeling on Type of Sessions Adopted in the Training

Description	Group Discussion	Case Study	Practice	Field Observation
No help	0.6	11.7	2.3	11.9
Neutral	2.9	32.2	8.0	26.7
Helpful	96.6	56.1	89.7	61.3
Total	100.0*	100.0	100.0	100.0*
(N)	(177)	(171)	(177)	(176)

\* Due to rounding error, this column does not add to exactly the total shown.

**筆答考査 :**

訓練生에 대한 筆答考査는 모두 客觀式으로서 教科目 授業 始作에 앞서 치루는 訓練前考査와, 그다음의 中間考査, 및 마지막 綜合考査로 나누어 施行되고 있다.

이러한 筆答考査의 出題狀況에 대한 訓練生들의 綜合的인 意見은 問題가 어려워 理解하기 곤란하다는 応答는 4名에 不過하지만 質問이 모호하다는 反應은 全体応答者 180名의 59퍼센트인 106名이나 되므로 어려운 것이던, 쉬운 것이던 出題된 問題가客觀的으로 모호한 點이 없는지를 보다 注意깊게 觀察해야 할 것이다.

**課程參與活動 및 訓練效果**

**學習活動參與 :**

表 12는 訓練生들의 學習活動參與度를 나타내고 있다.

처음부터 열심히 意慾的으로 參與했다는 要員은 当初부터 訓練에 대한 自己 目的을 確固히 하고 動搖됨이 없이 課程에 임한 사람들일 것이다. 모든 要員이 그러한 姿勢일 때에 訓練의 效果를 보다 크게 期待할 수 있을 것이다. 問題視되는 것은 極小數이지만 4名의 要員이 별생각 없이 參與했다는 點과 일부는 學習도중에 意慾을 잃었다는 點이다. 前者는 自己 職業觀이 不透明한 不實要員이라 치고, 意慾을 途中에 상실한 要員들에 대해서는 注意깊은 觀察로 指導를 잘 하면 意慾을 維持시킬 수 있었지 않을까 생각 된다. 그러나 한편 도중에 意慾을 잃어버린 境遇에 비해 거의 3 倍에 가까운 28名의 要員이 學習도중에 意慾을 찾을 수 있었다는 結果는 극히 다행한 現象이라 하겠다.

Table 12. Number and Percent Distribution of Trainees by Their Willingness of Participation in the Training Course

Description	Number of Respondents	Percentage
No Will	4	2.2
Lost Will Gradually	11	6.0
Attained Will Gradually	28	15.4
Participated in the Session with strong Will from the Beginning	139	76.4
Total	182	100.0

**自習活動參與 :**

表 13에 나타난 自習活動參與度를 보면 大多數의 要員들은 배운 것을 대충 읽어볼 程度였다 고 했고 少數만이 完全 復習을 할 수 있었다고 했으며 일부는 熱心히 하려해도 時間이 不足했다고 했다.

自習을 할 必要性이 없다는 応答(2名)은 별 意味가 없는 것으로 보고, 피로해서 못한다는 応答은 27名(15名)이나 되는 것은 現行 夜間授業등 너무 여유없는 教科課程이 訓練生들에게 상당한 負擔이 되고 있기 때문이라 생각 된다. 要員들의 建議事項에서도 夜間講義의 閉止와 지루하지 않은 時間

表編成을 해달라는 内容이 가장 많이 指摘되었던 것이므로 充分한 再檢討의 余地가 있는 事項이라고 본다.

Table 13. Number and Percent Distribution of Trainees by Their Participation in Self-study

Description	Number of Respondents	Percentage
Felt No Necessity	2	1.1
Too Tired to Study	27	15.0
Reviewed the Work Roughly	122	67.8
Tried to Study Hard but Time Was Short	19	10.6
Had Perfect Review of Work	10	5.6
No Response	2	*
Total	182	100.0

\* No response was excluded in the computation of percentage

自信있게 된 分野 .

訓練을 받고 가장 自信있게 된 分野는 반드시 自己分野라고만 応答되지 않았다 (表 14 参照) 自己分野를 가장 自信있다고한 応答은 家族計劃要員이 가장높은 81.3 퍼센트, 다음에 結核管理要員이 77.6 퍼센트이며 母子保健要員이 72.0 퍼센트로 比較的 낮은 편이다. 나머지 要員들은 各各 自己分野가 아닌데에 自信있게 되었다고 応答했다. 이러한 現象은 事業統合運營이 實現되지 않고 있는 現在의 狀況에서는 앞에서 이미 指摘한 바와 같이 一線 保健分野 要員의 適所配置問題에 關係人 事業担当者의 関心이 높아져야 할 事項이라고 생각된다.

Table 14. Percent Distribution of Trainees by Their Self-Confident Field of Program After the Completion of Training

Workers	Most Self-Confident Field					Total	(N)
	None	F P	MCH	TB	Others		
Family Planning	2.7	81.3	5.3	9.3	1.3	100.0	(75)
Maternal and Child Health	—	12.0	72.0	12.0	4.0	100.0	(25)
Tuberculosis Control	1.5	14.9	1.5	77.6	4.5	100.0	(67)
Total	1.8	44.3	13.8	37.1	3.0	100.0	(167)

**統合業務遂行能力 :**

訓練을 받으면서 家族計劃, 母子保健, 結核管理事業等 一線 保健業務의 統合運營을 實現할 境遇 要員 스스로의 業務遂行 能力에 대하여 조금만 努力하면 되겠다는 応答이 60.8 퍼센트로 絶對多數이고 別 어려움이 없다는 応答이 21 퍼센트, 自信있다는 応答은 9.9 퍼센트로서 거의 自信없다는 応答 8.3 퍼센트를 제외한 大部分의 要員이 自身의 能力에 希望인 見解를 나타내고 있다 (表 15 參照). 이러한 現象은 비록 要員들의 現在까지의 活動이 滿足스럽지 못한 面이 있었거나 또 그들의 意慾이 不足했다 叱드라도 作業條件의 改善 如何에 따라 그들의 活動이 크게 向上될 수 있는 潛在力을 內包하였음을 意味하기 때문에 무엇보다 다행한 일이라 생각한다.

**Table 15. Number and Percent Distribution of Trainees by Their Working Ability for Integrated Program Activities**

Description	Number of Respondents	Percentage
No Self Confidence	15	8.3
Will be able to Work by Effort	110	60.8
No Difficulties	38	21.0
Self - Confidence	18	9.9
No Response	1	*
Total	182	(100.0)

\* No response was excluded in the computation of percent distribution

**成績**

每期の 教育課程이 始作되기 前 家族計劃, 母子保健, 結核管理 全般에 걸쳐 出題된 4 枝選多型의 客觀式問題 25 問項으로 予備考査를 實施하므로써 訓練生의 事前 知識程度를 알아 보았다. 또한 訓練 中 半期의 中間考査와 終了時의 綜合考査로 訓練後의 學習程度 및 知識水準向上度를 比較 測定하였는데, 이때 역시 4 枝選多型의 客觀式問題로서 訓練期間동안 學習한 內容中에서 各各 30 問題, 25 問項이 出題되었다.

出題된 問題의 內容이나 水準에 있어서는 予備考査의 경우 一般常識의 面에 反해 中間考査와 綜合考査에서는 學習範圍內에서의 보다 專門의이고 높은 水準의 것이었다. 따라서 予備考査와 中間 및 綜合考査의 額面成績을 直接 比較하여 全体的인 學習의 向上 與否를 말 할 수 없다. 換言하여 予備考査成績과 訓練後의 中間 및 綜合考査成績이 거의 비슷하게 나타난 것은 學習結果의 成績向上이 없었다는 意味가 아니고 中間 및 綜合考査의 問題水準이 予備考査에서 보다 높았다는데서 나타난 現象이다.

測定된 學習評價結果는 100 点 滿点으로 하는 絶對評價点数로서 分析하였다 ( 단, 中間成績과 綜合成績은 訓練後 成績으로 一括處理하여 100 点 滿点으로 換算하였음 )

成績에 대한 몇가지 綜合統計는 表 16 에 나타난 바와 같다. 여기서 最高点数와 最低点数間의 間隔이 訓練前 予備考査에서보다 訓練後의 中間 및 綜合考査成績에서 많이 좁혀진 것을 指摘할 수 있다. 訓



練結果의 成績에 極限의인 差異가 없었음을 알 수 있다.

Table 16. Mean, Variance, Median, Mode, Minimum, Maximum and Range of Examination Score of Trainees by Before and After the Training Course Work

Items	Examination Score	
	Before course work	After course work
Mean	73.5	73.3
Variance	97.3	65.4
Median	73.8	72.7
Mode	72.0	72.7
Minimum	48.0	52.7
Maximum	92.0	90.9
Range	44.0	38.2

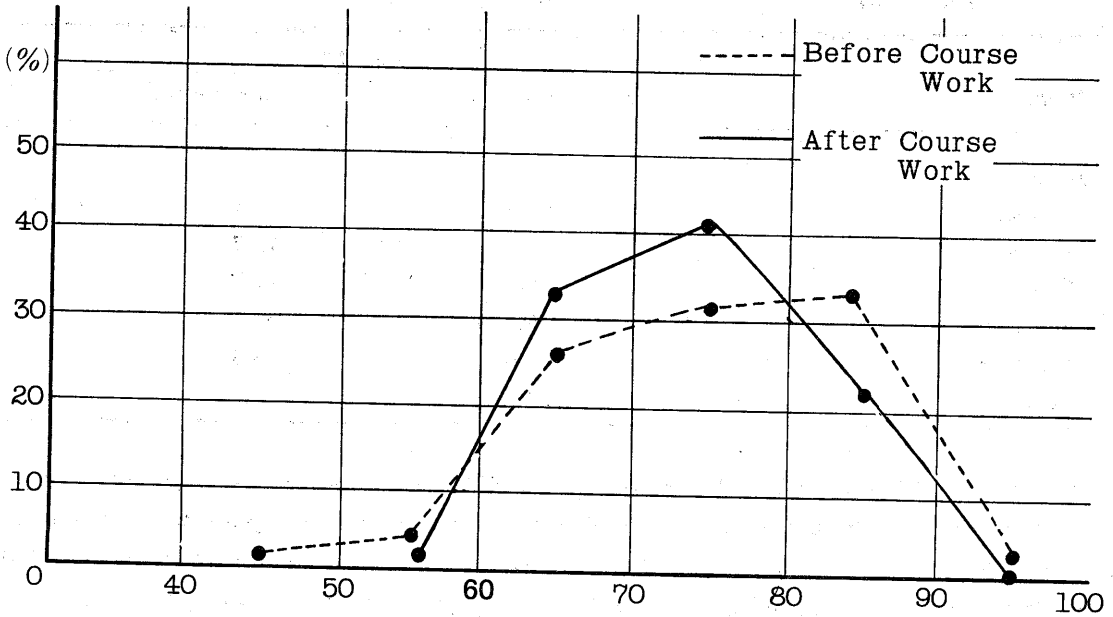
다음의 表 17 에서 보는 바와 같이 訓練前 予備考査成績은 全体 訓練生의 68.2%가 63.6 ~ 83.3 点 사이에 包含되며, 95.4%가 3.8 ~ 93.2 点 사이에 包含된다. 中間 및 綜合考査의 平均点数는 73.3 으로서 全体 訓練生의 68.2%가 65.2 ~ 81.4 点 사이에 包含되며, 95.4%가 57.1 ~ 89.5 点 사이에 包含된다. 이러한 訓練前과 訓練後의 成績分布樣相은 圖表 1 과 같이 度数折線 (Frequency Polygon) 으로 作成하여 比較하여 보았을때 訓練前 訓練生들의 知識程度에는 많은 差異가 있어 넓은

Table 17. Percent Distribution of Trainees by Their Examination Score

Examination Score	Before Course Work	After Course Work
40 - 49	1.6	
50 - 59	5.5	3.3
60 - 69	26.4	32.4
70 - 79	32.4	40.7
80 - 89	33.0	23.1
Over 90	2.2	0.5
Total	100.0	100.0
(N)	(182)	(182)

分布樣相을 보이고 있는데 反해, 訓練後에는 比較的 中央値에 集中的으로 分布되어 訓練生들間的 成績이 訓練前보다 均等해 진것을 볼 수 있다.

Figure 1. Percent Distribution of Trainees by Their Examination Score



訓練生の成績은 最終學歷別로 보았을 때 表18에서와 같이 약간의 差異를 볼 수 있다. 中·高卒과 大卒間의 差異가 比較的 뚜렷하며, 訓練前의 点数에 比해 訓練後의 点数은 中卒의 경우보다 大卒의 경

Table 18. Percent Distribution of Trainees by Their Examination Score and Education

Examination Score	Before Course Work			After Course Work		
	Middle school	High school	College or more	Middle school	High school	College or more
40 - 49	1.6	2.0	—	—	—	—
50 - 59	11.1	3.0	—	3.1	4.1	—
60 - 69	28.6	29.3	5.0	42.9	31.3	5.0
70 - 79	28.6	34.4	30.0	39.7	43.4	30.0
80 - 89	27.0	30.3	60.0	14.3	20.2	65.0
Over 90	3.1	1.0	5.0	—	1.0	—
Total	100.0	100.0	100.0	100.0	100.0	100.0
(N)	(63)	(99)	(20)	(63)	(99)	(20)
Mean	72.0	73.1	80.2	71.2	73.0	81.0

우에서 현저한 上昇隔差를 볼 수 있다. 이는 本 訓練의 教育内容에 대한 訓練生の 學習能力 즉 中卒 訓練生과 大卒訓練生 間에 있을 수 있는 理解程度의 差異로 因한 것이라 思料된다. 이러한 것은 免許

種別로 区分한 成績에서도 마찬가지로 看護補助員 보다 看護員이 優位인 것을 볼 수 있다(表19 參照),  
이처럼 教育水準이 높거나, 보다 格이 높은 免許를 所持한 要員들이 學習內容을 익히는 面에서 優越  
함은 極히 당연한 現象이라 하겠다.

Table 19. Percent Distribution of Trainees by Their Examination Score and Licence

Examination Score	Before Course Work		After Course Work	
	Nurse - aid	Nurse	Nurse - aid	Nurse
40 - 49	1.8	—	—	—
50 - 59	6.1	—	3.6	—
60 - 69	28.7	5.6	35.4	5.6
70 - 79	25.0	38.9	41.5	33.3
80 - 89	29.9	55.5	19.5	55.5
Over 90	2.5	—	—	5.6
Total	100.0	100.0	100.0	100.0
(N)	(164)	(18)	(164)	(18)
Mean	72.9	78.9	72.4	81.0

Table 20. Percent Distribution of Trainees by Examination Score and Their Interest in the Training Course

Examination Score	Before Course Work			After Course Work		
	No interest	Feel necessity of training	High expectation in the training	No interest	Feel necessity of training	High expectation in the training
40 - 49	—	2.9	1.5	—	—	—
50 - 59	9.1	8.6	4.4	18.2	5.7	1.5
60 - 69	18.2	25.7	27.2	—	34.3	34.5
70 - 79	18.2	27.7	34.5	54.5	34.3	41.2
80 - 89	45.4	34.3	30.9	18.2	25.7	22.8
Over 90	9.1	2.9	1.5	9.1	—	—
Total	100.0	100.0	100.0	100.0	100.0	100.0
(10)	(11)	(35)	(136)	(11)	(35)	(136)
Mean	76.4	72.3	73.5	74.3	73.0	73.3

訓練前 予備考査에서는 本 訓練에 대한 期待가 낮았던 無關心集團의 경우에서 一般的으로 가장 높은 成績을 보여 주었으나, 反對로 訓練後의 成績에서는 가장 떨어지는 現象을 볼 수 있다. 訓練에 이르게 無關心 했던 要員들이 本 訓練中 學習活動에의 參與도가 낮았음을 알 수 있다.

## IV. 要約 및 結論

向後 一線 邑面單位의 保健事業을 統合 運營한다는 政府의 基本方針에 對備하여 保健要員統合訓練이 1978年부터 先行되어 왔다. 첫年度에는 1週課程의 短期訓練으로 出發하여 無理한 點이 적지 않았을 것으로 생각되지만 1979年度 부터는 새로이 開發된 2週課程의 基礎訓練을 實施할 수 있게 되어 다 행한 일이다. 1979年中 實施된 4個課程을 對象으로 訓練生으로부터 蒐集된 資料를 中心으로 앞에 紹介된 內容을 간추리면 다음과 같다.

1. 本 研究에서 蒐集된 資料에 나타난 要員(訓練生)들의 特性은 過去의 資料에 比해 差異點을 發見할 수 있다. 要員의 平均年齡은 1971年度의 27歲보다 3.4歲가 낮아진 23.6歲인 反面에 免許所持率은 看護員의 境遇 1971年의 邑面要員가운데 1.4퍼센트밖에 되지 않았지만 여기에서는 9.9퍼센트로 높아졌고 無免許者는 39.5퍼센트이던 것이 現在는 한사람도 없다. 그 외에도 學歷이 過去에 比해 크게 向上되었음을 指摘할 수 있다.

2. 現在의 自己職務에 對하여 不滿스럽게 생각하고 있는 比率이 32.8퍼센트로서 거의 3分の1을 차지하고 있으며 그 중에도 母子保健要員의 不滿率이 51.8퍼센트로 가장 높다. 要員들의 職務環境 與件 및 処遇의 改善이 要請되고 있다.

3. 一線保健業務가운데 가장 自信있는 分野를 現在의 自己担当分野가 아니라고 回答한 要員이 家族計劃要員 가운데 23퍼센트, 母子保健要員 가운데 17.2퍼센트 結核管理要員 가운데 15.1퍼센트로서 自信있는 分野로 人力을 適正配置하는 努力도 考慮될 수 있는 일이다.

4. 月平均 家庭訪問日數는 母子保健要員이 가장 적은바 이는 家族計劃이나 結核事業分野에 比해 母子保健事業分野가 目標量에 對한 壓力을 적게 받는 때문이 아닌가 생각된다.

5. 訓練프로그램에 對한 전반적인 의견을 종합하면 다음과 같다.

가. 訓練期間은 現行 2週間에 對하여 大多數가 滿足하고 있다.

나. 講師나 訓練担当職員들에 對해서는 大體로 良好하다는 好意的 反應이다. 다만 一部要員이 訓練關係職員과 거리감을 느끼거나 接觸하고 싶어도 機會가 없다고 回答하고 있으므로 接觸의 機會를 넓히는데 留意해야할 것이다.

다. 講義室, 宿泊施設 및 食事 등 訓練環境與件에 對해서는 全般的으로 良好하다는 反應이었다.

라. 視聽覺教育材料에 對한 反應은 映畫의 경우 43.1퍼센트의 回答者가 上映時間이 짧다고 했으므로 一段 多少間 늘리는 것도 考慮해 볼 일이다. 슬라이드 등 其他 視聽覺教材의 效果에 對하여 否定的인 反應은 하나도 없으나 效果가 普通이라는 回答이 相當數이므로 資料의 內容 및 運用을 改善補完하는 努力이 不斷히 繼續되어야 할 것이다.

마. 配付된 油印教材에 對해서는 大體로 손색이 없다는 反應이고 極少數의 要員이 몇가지의 새로운 教材를 追加토록 했으면 좋겠다고 했다.

바. 講義 以外的 指導方法 가운데 組別指導와 實習에 對해서는 大多數가 效果的이라는 反應이 있

으나 事例學習과 保健所 現場見學에 대해서는 相當數가 그저그렇다거나 별도움이 없다는 反應이므로 訓練의 效率性을 높이기 위해 보다 充實한 內容으로 補完하여 改善해 나가야 할 것이다.

사. 筆答考査의 出題內容에 대해 應答者의 59퍼센트가 모호하다고 했으므로 客觀的으로 보다 明確한 內容의 出題가 되도록 留意해야 할 것이다.

#### 6. 學習課程參與活動 및 訓練效果에 대한 反應을 간추리면 다음과 같다.

가. 學習活動에 意慾的으로 參與한 要員이 絶對多數이고 學習途中에 意慾을 찾았다는 應答이 28 名이나 되므로 다행한 현상이다. 다만 소수의 要員이 意慾을 잃었거나 별생각없이 참여했다고 했다.

나. 自習活動을 대충했거나 時間余裕가 不足하다는 反應이 大多數이고 建議事項으로도 日課가 過重하므로 夜間講義의 폐지를 가장 많이 指摘하고 있으므로 再檢討의 余地가 있는 事項이다.

다. 訓練을 받음으로서 가장 自信있게된 分野는 반드시 自己担当分野만은 아닌 것으로 나타났다.앞에서 이미 人力의 適所配置의 必要性을 指摘했거나 여기에서도 다시 그 必要性이 나타나고 있다.

라. 앞으로 事業統合運營에 대한 自己能力에 대하여 大部分의 要員이 希望의인 見解를 나타내고 있다. 이는 作業環境이나 処遇等 條件을 改善할 경우 그들의 活動이 向上될 잠재력이 크다는 것을 意味하므로 극히 滿足스러운 現象이 아닐 수 없다.

結論的으로 要員들이 訓練課程에 보다 意慾的으로 參與케 하고 教科內容에 따라 學習效果를 極大化시킬 수 있도록 하는 것이 訓練遂行機關의 使命이다. 따라서 어떠한 問題点이라도 決코 지나치지 말고 지금까지의 評價內容은 單純한 設問과 成績을 中心으로 한 것이므로 現場觀察를 통한 評價를 並行할 경우보다 關心對象이 되는 具體的이고 實質的인 內容의 側面을 볼 수 있을 것이라 생각한다. 注意깊게 檢討하고 研究하여 課程內容의 改善發展을 追求해야함은 물론이고 學習條件을 여러 側面에서 손색이 없도록 하는데 訓練關係者들의 努力이 경주되어야 할 것이다. 邑面保健要員統合訓練基礎課程은 이런 側面에서 많은 努力과 精誠이 모아진 가운데 開發된 結實의 하나이다. 그러나 아무리 잘된 일이라 하더라도 항상 最善을 다 하는데서 더 進一步할 수 있는 余地가 생기는 것이므로 이 評價過程에서 나타난 사소한 指摘事項이라도 誠實히 再檢討 하면서 補完해 나가는 것이 바람직할 것이다. 部分的인 發展을 바탕으로 全體的인 事業의 結實이 더욱 알찬 것으로 될 수 있는 것이니까 우리나라의 家族計劃事業 및 一線保健事業의 全般的인 向上發展에 要員訓練의 한 部分이 그 役割을 遺憾없이 發揮할 수 있도록 다시한번 注意를 기울여야 할 것이다.

끝으로 기왕에 始作한 保健事業統合訓練에 대한 報償으로 事業의 實質的인 統合 運營이 短時日內에 이루어지도록 當局의 積極的인 措置가 이루어져야 할 것이며 아울러 거의 20年이 가깝도록 해마다 되풀이하여 임시적 발령장을 주어진 要員들의 身分을 政府當局은 早速히 正規化 해주는데 果敢한 決斷을 내려 그들의 士氣를 높이고 資質을 向上시키도록 해야 할 것임을 添言하면서 本稿를 맺는다.

(Abstract)

## Evaluation of Integrated Health Workers Training of Basic Course

by Moon Sik Hong, Eun Yi Moon

Multiple use of township field workers for health program or integration of maternal and child health, family planning, tuberculosis control and other health activities in the field is an intension of the government authority to promote and improve public health program more efficiently in the future. Prior to the actual integration of field activities, training of the workers is an essential part for the program implementation. Therefore, from 1978, an integrated training of field workers was initiated. Single week's training course for township family planning, maternal and child health, and tuberculosis field workers was organized and conducted by the Korean Institute for Family Planning.

This course was just an orientation to the workers for their field activities for integration. From 1979, a newly developed two weeks' training course for field workers as basic training has been adopted. This study is an analysis of the data collected from the 182 township field workers who attended the training courses during 1979.

1. General characteristics of the trainees (township field workers) is somewhat different from the past data. Mean age of the workers is 23.6 which is 3.4 years lower than 27 years of 1971. However, there is no any worker with no licence now while 39 percent of the workers in 1971 had no licence. Another difference is that education level of the workers become higher than before.

2. The workers who dissatisfied with their current job are 32.8 percent and among the maternal and child health workers the dissatisfying rate is highest (51.8%). Improvement of payment and working environment for the workers is urgently required.

3. Response to the training program offerd to the workers is summerized as follows:

a) Most of the workers are satisfied with the two weeks' period of training course.

b) Their response to the lecturers participated in the training courses is favourable. However, very small number of the workers complained that they were not able to have chances to contact with training staffs.

c) Training facilities including accomodations and food were almost satisfied by the workers.

d) Utilization of audio-visual training aids is generally satisfied. A 43.1 percent of the respondents indicated that time of film show was short. Adjustment of time al-

location and improvement of qualities of film and other audio-visual aids should be considered.

e) Response to the printed references for the training is generally acceptable. Only a few workers asked to add some more new materials.

f) Beside the lecture, group session and practice or demonstration sessions were shown effective, while case study and field observation were shown negative reaction by the workers. A strong emphasis should be given to the improvement of those case study and field observation sessions.

4. Trainees' participation in the session and training effectiveness is summarized as follows:

a) Most of the trainees responded that they participated in the training sessions with high willingness. Very small number of the trainees said that they lost their willingness during the course work while 28 workers responded that they found willingness during the course work.

b) Most of the trainees responded that they couldn't have enough time for self study or review of the work. In their recommendation, they indicated that the course session is too tight to do well and night session should be removed. A more deep consideration is required to solve this problem.

c) It is shown that not necessarily each worker's own field is the most confident field after they were trained. Personnel management is another matter of consideration for an efficient operation of the field program.

d) A hopeful attitude of the workers toward their own ability to work for integrated program was shown. If their working environment is improved and payment is increased, their potential ability would effectively be activated. This is a very much satisfactory fact for the future program development.

In conclusion, it is manifest that a continuous effort to the curriculum development and operational improvement of the training program is the most effective way to enhance the better result.

However strong and effective the training program may be the field workers should have strong desire to work long time with their best. The most urgent and important thing to make the workers active in the field program with interest and strong motivation is to switch them regular staff from current temporary status. By any means the government authorities should achieve this required matter.