

정책자료 2004-02

장애인 차량용 LPG 사용자 전화조사 결과보고서

변용찬 김성희
윤상용 이정선

한국보건사회연구원

머 리 말

정부는 장애인의 이동권을 보장하고 장애인의 경제적 부담을 경감하기 위하여 복지카드 또는 보호자 카드로 수송용 LPG를 구매하는 장애인용 LPG 승용차 소지자를 대상으로 장애인용 LPG 연료 세금인상액을 지원해 오고 있다.

이러한 LPG 연료 지원 정책은 1990년 1~4급 장애인에게 장애인 승용 자동차 LPG 연료 사용을 허용한 이후 1993년에는 전 등록 장애인으로 확대되었으며, 또한 1994년에는 본인 명의의 등록차량에서 세대를 같이 하는 보호자 명의의 등록 차량까지 확대하였고, 1998년에는 그 동안의 배기량 제한을 철폐하여 본인 또는 보호자 명의의 모든 차량에게 까지 확대하는 등 지속적으로 대상 범위를 확대하여 왔다. 특히 2001년에는 장애인용 LPG 차량에 대한 LPG 연료 세금 인상분을 지원하고 있다.

그러나 일부 장애인은 이러한 제도를 남용하여 이동권 보장 및 이에 수반하는 경제적 부담 경감이라는 본래의 목적보다는, 사업용으로 활용함으로써 LPG 연료를 과다사용하고 있는 실정이며, 또한 일부 장애인의 경우 복지카드의 대여 등 불법 행위를 하고 있는 것으로 추정되고 있는 실정이다. 그 결과 LPG 연료 세금 인상액 지원 재원에 부족 현상이 나타나고 있다. 이에 따라 LPG 연료 사용량의 제한 등 이에 대한 대책이 시급히 요구되고 있는 실정이다.

따라서 LPG 사용자의 연료 사용 형태와 LPG 연료 지원 사업에 대한 장애인의 인지도 및 부정이나 과다사용에 대한 실태를 파악하여 이에 기초한 LPG 연료 지원사업 대책을 수립할 필요가 있다고 하겠다. 본 연구는 장애인 차량용 LPG 사용자에 대한 전화조사를 통하여 LPG 사용자의 사용 행태에 대한 기초자료를 확보하고, LPG 사용자의 지원사업에 대한 이해도를 점검하며, 사용량 제한 등 LPG 지원 사업의 수용성 등에 관한 기초자료를 제공하는데 그 목적이 있다.

본 보고서는 변용찬 연구위원의 책임하에 김성희 책임연구원, 윤상용 주임연구원, 그리고 이정선 연구원에 의하여 완성되었다. 연구진은 본 연구를 수행하는 과정에서 많은 조언과 협조를 해 주신 보건복지부 박경호 과장과 심창섭 사무관에게 감사를 표하고 있다.

아울러 본 보고서를 읽고 유익한 조언을 해 주신 도세록 책임연구원과 고경환 책임연구원
에게도 사의를 표하고 있다.

끝으로 본 보고서에 수록된 모든 내용은 어디까지나 저자들의 의견이며, 본 연구원의
공식견해가 아님을 밝혀 둔다.

2004년 12월

한국보건사회연구원

원장 박 순 일

목 차

요 약	13
제1장 조사 개요	18
제1절 조사배경	18
제2절 1차 전화조사	19
제3절 2차 전화조사	20
제2장 1차 조사 결과	21
제1절 기본현황	21
제2절 LPG 지원사업의 내용	35
제3절 과다사용자	44
제4절 부정사용자	46
제5절 LPG 지원사업의 예산	52
제6절 LPG 지원사업 대책마련	54
제3장 2차 조사 결과	61
제1절 기본현황	61
제2절 LPG 연간지원 한도량 상한제	75
제3절 부정사용자	80
제4절 LPG 지원사업의 제도변경 방안	88
부 록	111
1. 장애인 차량용 LPG 사용자 1차 조사	113
2. 장애인 차량용 LPG 사용자 2차 조사	118

표 목 차

〈표 2- 1〉 일반적 사항	22
〈표 2- 2〉 조사 대상자의 장애유형 및 장애정도	23
〈표 2- 3〉 월평균 LPG 사용량 분포	24
〈표 2- 4〉 LPG 차량 사용자 분포	25
〈표 2- 5〉 LPG 차량 사용자별 월평균 LPG 사용량	26
〈표 2- 6〉 차량배기량 분포	27
〈표 2- 7〉 차량배기량별 월평균 LPG 사용량	28
〈표 2- 8〉 장애인차량용 LPG 차량 사용용도 분포	29
〈표 2- 9〉 차량 사용용도별 월평균 LPG 사용량	30
〈표 2-10〉 LPG 차량 세금 환급전 사용액 분포	31
〈표 2-11〉 LPG 차량 월 평균 정부지원 정부지원액 분포	32
〈표 2-12〉 세금 환급전 사용액별 월평균 LPG 사용량	33
〈표 2-13〉 월평균 정부지원액별 월평균 LPG 사용량	35
〈표 2-14〉 충전횟수 제한 인지여부 분포	36
〈표 2-15〉 1일 충전가능 횟수 인지여부 분포	37
〈표 2-16〉 충전횟수 제한 인지여부별 월평균 LPG 사용량	38
〈표 2-17〉 1일 충전가능횟수별 월평균 LPG 사용량	39
〈표 2-18〉 1회 충전가능액 인지여부 분포	40
〈표 2-19〉 LPG 차량 사용자가 인지하고 있는 1회 충전가능액 분포	41
〈표 2-20〉 1회 충전가능액 인지여부별 월평균 LPG 사용량	42
〈표 2-21〉 LPG 사용자가 인지하고 있는 1회 충전가능액별 월평균 LPG 사용량	43
〈표 2-22〉 일상생활을 위한 과다사용 여부 분포	44
〈표 2-23〉 일상생활을 위한 과다사용 여부별 월평균 LPG 사용량	45
〈표 2-24〉 부정사용현실 인지여부 분포	46
〈표 2-25〉 부정사용현실 인지여부별 월평균 LPG 사용량	47
〈표 2-26〉 불법행위 목격여부 분포	48

〈표 2-27〉	불법행위 목적여부별 월평균 LPG 사용량	49
〈표 2-28〉	영업용 차량 비지원대상 인지여부 분포	50
〈표 2-29〉	영업용 차량 비지원대상 인지여부별 월평균 LPG 사용량	51
〈표 2-30〉	예산부족 인지여부 분포	52
〈표 2-31〉	예산부족 인지여부별 월평균 LPG 사용량	53
〈표 2-32〉	LPG 연간지원 한도량 상한제 찬반여부 분포	54
〈표 2-33〉	연간지원 상한제 실시 찬반여부별 월평균 LPG 사용량	55
〈표 2-34〉	연간지원 상한제 찬반여부별 장애정도	56
〈표 2-35〉	LPG 월간 지원 적정 한도량에 대한 의견 분포	57
〈표 2-36〉	LPG 월간 지원 적정 한도량에 대한 의견별 월평균 LPG 사용량	59
〈표 2-37〉	LPG 월간 지원 적정 한도량에 대한 의견별 장애정도	60
〈표 3- 1〉	일반적 사항	62
〈표 3- 2〉	조사 대상자의 장애유형 및 장애등급	63
〈표 3- 3〉	월평균 LPG 사용량 분포	64
〈표 3- 4〉	LPG 차량 사용자 분포	65
〈표 3- 5〉	차량사용자별 월평균 LPG 사용량	66
〈표 3- 6〉	차량배기량 분포	67
〈표 3- 7〉	차량배기량별 월평균 LPG 사용량	68
〈표 3- 8〉	장애인차량용 LPG 사용용도 분포	69
〈표 3- 9〉	차량 사용용도별 월평균 LPG 사용량	70
〈표 3-10〉	세금환급 전 월평균 사용액 분포	71
〈표 3-11〉	LPG 차량 월평균 정부지원액 분포	72
〈표 3-12〉	월평균 정부지원액별 월평균 LPG 사용량	73
〈표 3-13〉	월평균 정부지원액별 월평균 LPG 사용량	75
〈표 3-14〉	LPG 면세혜택 250리터제한 인지여부 분포	76
〈표 3-15〉	월 250리터 제한 인지여부별 월평균 LPG 사용량	77
〈표 3-16〉	LPG 면세혜택 월 250리터제한 적절성 여부	78
〈표 3-17〉	LPG 면세혜택 월 250리터제한 적절여부별 월평균 LPG 사용량	79
〈표 3-18〉	부정사용현실 인지여부 분포	80

〈표 3-19〉 부정사용자 인지여부별 월평균 LPG 사용량	81
〈표 3-20〉 불법행위 목격여부 분포	82
〈표 3-21〉 불법행위 목격여부별 월평균 LPG 사용량	83
〈표 3-22〉 영업용 차량 비지원대상 인지여부 분포	84
〈표 3-23〉 영업용 차량 비대상 인지여부별 월평균 LPG 사용량	85
〈표 3-24〉 부정사용자 조치방안에 대한 의견 분포	86
〈표 3-25〉 부정사용자 조치방안에 대한 의견별 월평균 LPG 사용량	88
〈표 3-26〉 장애유형에 따라 차등지원방안 찬반여부 분포	89
〈표 3-27〉 장애유형에 따른 차등지원방안 찬반여부별 월평균 LPG 사용량	90
〈표 3-28〉 장애정도에 따른 차등지원방안 찬반여부별 월평균 LPG 사용량	91
〈표 3-29〉 보행상장애 이외의 장애에 대한 LPG 지원한도량 축소방안 찬반여부 분포	92
〈표 3-30〉 보행상장애 외 장애 LPG 지원한도량 축소방안 찬반여부별 월평균 LPG 사용량	93
〈표 3-31〉 보행상장애 외 장애 LPG 지원한도량 축소방안 찬반여부별 장애정도	94
〈표 3-32〉 장애등급에 따라 LPG 지원 한도량 차등지원 찬반여부 분포	95
〈표 3-33〉 장애등급에 따른 LPG 지원 한도량 차등지원 찬반여부별 월평균 LPG 사용량	96
〈표 3-34〉 장애등급에 따라 LPG 지원 한도량 차등지원 찬반여부별 장애정도	97
〈표 3-35〉 경증장애인 LPG 지원한도량 축소방안 찬반여부 분포	98
〈표 3-36〉 경증장애인 LPG 지원한도량 축소방안 찬반여부별 월평균 LPG 사용량	99
〈표 3-37〉 경증장애인 LPG 지원한도량 축소방안 찬반여부별 장애정도	100
〈표 3-38〉 휘발유, 경유 사용 장애인 차량연료지원방안 찬반여부 분포	101
〈표 3-39〉 휘발유, 경유 사용 장애인 차량연료지원방안 찬반여부별 월평균 LPG 사용량	102
〈표 3-40〉 휘발유, 경유 사용 장애인 차량연료지원방안 찬반여부별 장애정도	103
〈표 3-41〉 세금감면방식으로서의 제도 변경에 대한 의견 분포	104
〈표 3-42〉 세금감면방식으로서의 제도 변경에 대한 의견별 월평균 LPG 사용량	105
〈표 3-43〉 세금감면방식으로서의 제도 변경에 대한 의견별 장애정도	106
〈표 3-44〉 장애인 이동권 확보 방안에 대한 의견 분포	107
〈표 3-45〉 장애인 이동권 확보 방안에 대한 의견별 월평균 LPG 사용량	108
〈표 3-46〉 장애인 이동권 확보 방안에 대한 의견별 장애정도	109

그림목차

[그림 2- 1]	월평균 LPG 사용량 분포	24
[그림 2- 2]	LPG 차량 사용자 분포	25
[그림 2- 3]	LPG 차량 사용자별 월평균 LPG 사용량	26
[그림 2- 4]	차량배기량 분포	27
[그림 2- 5]	차량배기량별 월평균 LPG 사용량	28
[그림 2- 6]	장애인차량용 LPG 차량 사용용도 분포	29
[그림 2- 7]	차량 사용용도별 월평균 LPG 사용량	30
[그림 2- 8]	LPG 차량 세금 환급전 사용액 분포	31
[그림 2- 9]	LPG 차량 월 평균 정부지원액 분포	32
[그림 2-10]	세금 환급전 월평균 LPG 사용액별 월평균 LPG 사용량	33
[그림 2-11]	LPG 사용량에 따른 구분별 월평균 정부지원액	34
[그림 2-12]	충전횟수 제한 인지여부 분포	36
[그림 2-13]	1일 충전가능 횟수 인지여부 분포	37
[그림 2-14]	충전횟수 제한 인지여부별 월평균 LPG 사용량	38
[그림 2-15]	1일 충전가능횟수별 월평균 LPG 사용량	39
[그림 2-16]	1회 충전가능액 인지여부 분포	40
[그림 2-17]	LPG 차량사용자가 인지하고 있는 1회 충전가능액 분포	41
[그림 2-18]	1회 충전가능액 인지여부별 월평균 LPG 사용량	42
[그림 2-19]	LPG 사용자가 인지하고 있는 1회 충전가능액별 월평균 LPG 사용량	43
[그림 2-20]	일상생활을 위한 과다사용 여부 분포	44
[그림 2-21]	일상생활을 위한 과다사용 여부별 월평균 LPG 사용량	45
[그림 2-22]	부정사용현실 인지여부 분포	46
[그림 2-23]	부정사용현실 인지여부별 월평균 LPG 사용량	47
[그림 2-24]	불법행위 목격여부 분포	48
[그림 2-25]	불법행위 목격여부별 월평균 LPG 사용량	49

[그림 2-26]	영업용 차량 비지원대상 인지여부 분포	50
[그림 2-27]	영업용 차량 비지원대상 인지여부별 월평균 LPG 사용량	51
[그림 2-28]	예산부족 인지여부 분포	52
[그림 2-29]	예산부족 인지여부별 월평균 LPG 사용량	53
[그림 2-30]	LPG 연간지원 한도량 상한제 찬반여부 분포	54
[그림 2-31]	연간지원 상한제 실시 찬반여부별 월평균 LPG 사용량	55
[그림 2-32]	연간지원 상한제 찬반여부별 장애정도	56
[그림 2-33]	LPG 월간 지원 적정 한도량에 대한 의견	57
[그림 2-34]	LPG 월간 지원 적정 한도량에 대한 의견별 월평균 LPG 사용량	58
[그림 2-35]	월간 지원 적정 한도량에 대한 의견별 장애정도	59
[그림 3- 1]	월평균 LPG 사용량 분포	64
[그림 3- 2]	LPG 차량 사용자 분포	65
[그림 3- 3]	차량 사용자별 월평균 LPG 사용량	66
[그림 3- 4]	차량배기량 분포	67
[그림 3- 5]	차량배기량별 월평균 LPG 사용량	68
[그림 3- 6]	장애인차량용 LPG 사용용도 분포	69
[그림 3- 7]	차량 사용용도별 월평균 LPG 사용량	70
[그림 3- 8]	세금환급 전 월평균 사용액 분포	71
[그림 3- 9]	LPG 차량 월평균 정부지원액 분포	72
[그림 3-10]	세금 환급전 월평균 사용액별 월평균 LPG 사용량	73
[그림 3-11]	월평균 정부지원액별 월평균 LPG 사용량	74
[그림 3-12]	LPG 면세혜택 250리터제한 인지여부 분포	76
[그림 3-13]	월 250리터제한 인지여부별 월평균 LPG 사용량	77
[그림 3-14]	LPG 면세혜택 월 250리터제한 적절성 여부	78
[그림 3-15]	LPG 면세혜택 월 250리터제한 적절여부별 월평균 LPG 사용량	79
[그림 3-16]	부정사용현실 인지여부 분포	80
[그림 3-17]	부정사용자 인지여부별 월평균 LPG 사용량	81
[그림 3-18]	불법행위 목격여부 분포	82

[그림 3-19]	불법행위 목격여부별 월평균 LPG 사용량	83
[그림 3-20]	영업용 차량 비지원대상 인지여부 분포	84
[그림 3-21]	영업용 차량 비대상 인지여부별 월평균 LPG 사용량	85
[그림 3-22]	부정사용자 조치방안에 대한 의견 분포	86
[그림 3-23]	부정사용자 조치방안에 대한 의견별 월평균 LPG 사용량	87
[그림 3-24]	장애유형에 따라 차등지원방안 찬반여부 분포	89
[그림 3-25]	장애유형에 따라 차등지원방안 찬반여부별 월평균 LPG 사용량	90
[그림 3-26]	장애정도에 따른 차등지원방안 찬반여부별 월평균 LPG 사용량	91
[그림 3-27]	보행상 장애 이외의 장애에 대한 LPG 지원한도량 축소방안 찬반여부 분포	92
[그림 3-28]	보행상장애 외 장애 LPG 지원한도량 축소방안 찬반여부별 월평균 LPG 사용량	93
[그림 3-29]	보행상장애 외 장애 LPG 지원한도량 축소방안 찬반여부별 장애정도	94
[그림 3-30]	장애등급에 따른 LPG 지원 한도량 차등지원 찬반여부 분포	95
[그림 3-31]	장애등급에 따른 LPG 지원 한도량 차등지원 찬반여부별 월평균 LPG 사용량	96
[그림 3-32]	장애등급에 따라 LPG 지원 한도량 차등지원 찬반여부별 장애정도	97
[그림 3-33]	경증장애인 LPG 지원한도량 축소방안 찬반여부 분포	98
[그림 3-34]	경증장애인 LPG 지원한도량 축소방안 찬반여부별 월평균 LPG 사용량	99
[그림 3-35]	경증장애인 LPG 지원한도량 축소방안 찬반여부별 장애정도	100
[그림 3-36]	휘발유, 경유 사용 장애인 차량연료지원방안 찬반여부 분포	101
[그림 3-37]	휘발유, 경유 사용 장애인 차량연료지원방안 찬반여부별 월평균 LPG 사용량	102
[그림 3-38]	휘발유, 경유 사용 장애인 차량연료지원방안 찬반여부별 장애정도	103
[그림 3-39]	세금감면방식으로서의 제도 변경에 대한 의견 분포	104
[그림 3-40]	세금감면방식으로서의 제도 변경에 대한 의견별 월평균 LPG 사용량	105
[그림 3-41]	세금감면방식으로서의 제도 변경에 대한 의견별 장애정도	106
[그림 3-42]	장애인 이동권 확보 방안에 대한 의견 분포	107
[그림 3-43]	장애인 이동권 확보 방안에 대한 의견별 월평균 LPG 사용량	108
[그림 3-44]	이동권 확보 방안에 대한 의견별 장애정도	109

요 약

1. 조사 개요

□ 조사목적

- LPG 사용자의 패턴 및 인지도 사전 조사, 사용량 제한시의 홍보 효과 측정을 위해 1,000명의 장애인 차량용 LPG 사용 장애인에 대해 2차에 걸쳐 전화조사 실시
- 1차 조사의 경우 LPG 연료 사용량 제한 정책 추진을 위한 장애인의 의식에 대해, 그리고 2차 조사의 경우 기 발표된 LPG 연료 사용량 제한 정책의 수용성에 초점을 두고 진행

□ 조사일시

- 1차 조사: 2004. 10. 4.~2004. 10. 12
- 2차 조사: 2004. 11. 11.~2004. 11. 17.

□ 조사 대상

- 1차 조사: 월평균 사용량 200리터 미만 500명 200리터 이상 500명
- 2차 조사: 월평균 사용량 200리터 미만 500명 200리터 이상 500명
- * 단, 장애인 자동차 LPG 연료 사용 현실 반영을 위하여 가중치 적용(200리터 미만 65%, 200리터 이상 35%)

□ 조사내용

- 1차 조사: LPG 사용자의 사용 행태 조사, 장애인 LPG 사용자의 동 제도에 대한 이해도 점검, 사용량 제한시 적정 제한량 파악
- 2차 조사: LPG 사용자의 사용행태 조사, LPG 사용량 제한 인지도 측정, LPG 연료 사용량 제한 제도 도입에 따른 수용성 측정

2. 1차 조사결과

- 장애인 차량은 장애인 본인이 사용하는 경우 49.8%로 다수를 차지하고 있으며, 보호자가 사용하는 비율은 50.2%임.
- LPG 자동차 배기량 분포: 2000cc 이상 중형차 75.2%로 다수 차지
- 장애인 차량의 사용 용도를 보면 출퇴근이나 통학 목적(63.1%)이 다수이나, 사업용으로 사용하고 있는 경우도 8.8%
- LPG 사용액(세금전)을 보면, 월평균 10만원에서 20만원 사이가 42.4%로 가장 많고, 100만원 이상을 사용하고 있는 경우도 3.8%나 되고 있음.
 - 이러한 결과는 장애인 LPG 자동차에 대해 1일 2회, 1회 4만원 이라는 제한량 이외에 다른 사용량 제한이 없기 때문에 나타난 결과
- 정부 지원액은 10만원 미만이 74.8%를 차지하고 있으나, 20만원 이상도 10.3%나 되고 있음.
- 장애인 차량의 LPG 충전에 제한이 있다는 사실을 알고 있는 경우는 44.6%로서 과반수에 미달함.
 - 또한 하루에 충전이 가능한 횟수가 2회라는 사실을 알고 있는 경우는 340명으로서 34.0%에 불과
- 1회 충전시 정부 지원액에 한도가 있다는 사실을 알고 있는 경우는 50.3%에 불과
 - 1회 충전시 LPG 연료량이 4만원이라는 사실을 알고 있는 경우는 40.3%에 불과
- 현재 월평균 사용량에 비하여 4배 이상 과다하게 사용하는 경우에 대해 응답자의 62.5%는 일상생활로 볼 수 없다고 응답하고 있음.
 - 200리터 미만 사용자(장애인본인 69.2%; 보호자 65.2%)의 비율이 높은 것으로 나타났음.

- LPG 지원 사업과 관련하여 부정사용자가 많다는 사실에 대해 46.7%가 들어 보았다고 응답
 - 그러나 복지카드의 대여 등 불법 행위를 목격한 적이 있는 가라는 질문에 대해서는 3.8%만이 목격한 것으로 나타났음.
- 택시 등의 영업용 차량은 LPG 지원 대상이 아니라는 사실을 49.4%만이 알고 있었음.
- LPG 지원 사업의 예산이 부족하다는 이야기를 19.6%만이 들어 본 적이 있었음.
 - 200리터 이상 사용자(특히 장애인본인 24.3%)의 인지 비율이 높은 것으로 나타났음.
- LPG 사용자의 연간 지원 한도량 상한제 실시에 대해 찬성은 39.3%, 반대는 51.5%, 모르겠다는 9.2%로서 반대의견이 우세함.
 - 200리터 미만 사용자(장애인본인 43.2%; 보호자 42.4%)의 찬성 비율이 높은 것으로 나타났음.
 - 연간 지원 한도량 상한제 실시에 대해 중증장애인 40.3%, 경증장애인 38.3%가 찬성함.
- LPG 사용자에 대한 월간 지원 한도량 설정은 250리터 정도가 적당하다고 응답한 경우가 전체 장애인의 43.9%로서 가장 많았음.
 - 250리터 이상 또는 무제한 사용하게 해야 한다고 응답한 경우가 278명(27.8%)임.
 - 중증장애인, 경증장애인 모두 한도량 설정에 있어 250리터 정도가 적당하다고 응답한 비율이 각각 41.2%, 46.3%로 가장 높게 나타남.
 - ※ 250리터를 상한제로 할 경우 72.1%가 찬성하고 있으며, 200리터를 상한제로 할 경우 28.2%가 찬성하는 것으로 해석됨.

3. 2차 조사 결과

- 장애인 차량의 사용 용도를 보면 출퇴근이나 통학 목적(62.1%)이 다수를 차지하고 있으며, 외출 목적이 26.1%, 그리고 사업용으로 사용하고 있는 경우도 11.6% 차지
- LPG 사용액(세금전)을 보면, 10만원에서 19만원 사이가 44.5%로 가장 많고, 70만원 이상을 사용하고 있는 경우도 6.7%나 되고 있음.
 - 이러한 결과는 장애인 LPG 자동차에 대해 1일 2회, 1회 4만원 이라는 제한량 이외에는 다른 사용량 제한이 없기 때문에 나타난 결과
- 정부 지원액은 10만원 미만이 75.5%를 차지하고 있으나, 20만원 이상도 8.9%나 되고 있음.
- 오는 12월 1일부터 장애인 차량에 지원되는 LPG 면세혜택이 월 250 리터로 제한된다는 사실을 장애인 차량용 사용자의 과반수에 해당하는 667명(66.7%)의 사용자가 인지하지 못하고 있음.
- LPG 면세혜택을 250리터로 제한하는 것이 적절하다고 생각하는지에 대한 질문에 274명(27.4%)은 적절하다고 응답하였으며, 726명(72.6%)은 적절하지 않다고 응답하였음.
- LPG 지원사업과 관련한 부정사용을 인지하고 있는지에 대해서는
 - 651명 65.1%의 과반수 이상이 인지하고 있는 것으로 나타났으며,
 - 349명 34.9%는 들어보지 못한 것으로 응답함.
- 복지카드 대여 등의 불법행위 목적에 대한 경험을 묻는 질문에 대해서는
 - 40명(4.0%)은 경험이 있다고 응답하였으며, 963명(96.0%)은 목격한 적이 없다고 응답함.
- 택시 등의 영업용 차량은 대상이 아니라는 사실을 인지하고 있는지에 대해서는
 - 555명(55.5%)은 인지하고 있었으며, 나머지 445명(44.5%)은 모른다고 응답함.
- 부정사용자 조치 방안에 대해서는
 - 경고 후 복지카드 취소가 264명(26.4%), 복지카드 취소 257명(25.7%), 세금 환급액

반납 121명(12.1%), 벌금 116명(11.6%), 복지카드 일시정지 115명(11.5%), 과태료 90명(9.0%) 등의 순으로 나타남.

- 장애유형에 따라 LPG 지원 한도량에 차등을 두는 것에 대한 의견
 - 찬성은 312명 (31.2%), 반대는 636명 (63.6%)로서 반대의견이 우세함.
- 하지장애, 뇌병변장애, 시각장애 등의 보행상장애가 없는 장애인에 대해 LPG 지원 한도량 축소에 대한 의견에 대해 찬성은 258명 (25.8%), 반대는 697명(69.7%)으로서 반대의견이 우세
- 장애등급에 따른 LPG 한도량 차등 지원에 대한 의견에 대해 찬성은 315명(31.5%), 반대는 662명(66.2%)으로 나타나 반대의견 우세
- 경증장애인에 대한 LPG 지원 한도량 축소에 대한 의견에 대해 찬성은 257명(25.7%), 반대는 705명(70.5%)으로서 반대의견 우세
- 휘발유, 경유 사용 장애인 차량 연료 지원 의견에 대해
 - 641명(64.1%)의 장애인 차량용 LPG 사용자가 “휘발유, 경유 모두 지원해야 한다.”, 310명(31.0%)은 “LPG만 지원하면 된다”고 응답
- 예산지원 방식이 아닌 세금감면 방식으로 제도를 변경하는 것에 대한 의견
 - LPG 지원이 계속되는 것이 바람직하다는 의견이 533명(53.3%)으로 가장 많았으며, 예산지원 방식과 세금감면 방식 둘 다 바람직하다는 의견이 354명(35.4%), 세금감면이 바람직하다는 의견이 75명(7.5%), 잘 모르겠다가 38명(3.8%)의 순으로 나타남.
- 장애인 이동권 확보를 위해 정부가 중점을 두고 추진해야 할 분야를 묻는 질문에
 - 편의시설 확충이 633명(63.3%), 휠체어(전동) 보급이 149명(14.9%), 저상버스 도입이 135명(13.5%), 콜택시 확대 보급이 53명(5.3%)의 순으로 나타남.

제 1 장 조사 개요

제 1 절 조사배경

- 정부는 장애인의 이동권을 보장하고 장애인의 경제적 부담을 경감하기 위하여 복지카드 또는 보호자 카드로 수송용 LPG를 구매하는 장애인용 LPG 승용차 소지자를 대상으로 장애인용 LPG 연료 세금인상액을 지원해 오고 있음.
 - 이러한 LPG 연료 지원 정책은 1990년 1~4급 장애인에게 장애인 승용 자동차 LPG 연료 사용을 허용한 이후 1993년에는 전 등록 장애인으로 확대
 - 1994년에는 본인 명의의 등록차량에서 세대를 같이 하는 보호자 명의의 등록 차량까지 확대
 - 1998년에는 그 동안의 배기량 제한을 철폐하여 본인 또는 보호자 명의의 모든 차량에게 까지 확대하는 등 지속적으로 대상 범위를 확대하여 왔음.
 - 2001년부터 장애인용 LPG 차량에 대한 LPG 연료 세금 인상분을 지원
- 그러나 일부 장애인은 이러한 제도를 남용하여 이동권 보장 및 이에 수반하는 경제적 부담 경감이라는 본래의 목적보다는 사업용으로 활용함으로써 LPG 연료를 과다사용하고 있는 실정이며,
 - 또한 일부 장애인의 경우 복지카드의 대여 등 불법 행위를 하고 있는 것으로 추정되고 있는 실정임.
 - 그 결과 LPG 연료 세금 인상액 지원 재원에 부족 현상이 나타나고 있으며, 이에 따라 LPG 연료 사용량의 제한 등 이에 대한 대책이 시급히 요구되고 있는 실정임.
- 따라서 LPG 사용자의 연료 사용 형태와 LPG 연료 지원 사업에 대한 장애인의 인지도 및 부정이나 과다사용에 대한 실태를 파악하여 이에 기초한 LPG 연료 지원사업 대책을 수립할 필요가 있다고 하겠음.
 - 본 연구는 장애인 차량용 LPG 사용자에 대한 전화조사를 통하여 LPG 사용자의 사

용 행태에 대한 기초자료를 확보하고,

- LPG 사용자의 지원사업에 대한 이해도를 점검하며,
- 사용량 제한 등 LPG 지원 사업의 수용성 등에 관한 기초자료를 제공하는데 그 목적이 있음.

- 본 연구는 장애인 차량용 LPG 사용 장애인을 대상으로 2차에 걸쳐 조사를 실시하였음.
 - 1차 조사는 LPG 사용자의 패턴, LPG 관련 사업에 대한 인지도 및 사용량 제한시 걱정 제한사용량에 대한 인식 파악이 목적임.
 - 2차 조사에서는 사용량제한 정책 공포 후 이에 대한 장애인 차량 사용자의 인지도 및 수용성에 대한 조사가 주요 목적임.

제 2 절 1차 전화조사

□ 전화조사 목적

- LPG 사용자의 패턴 및 인지도 사전 조사
- 사용량 제한시의 걱정 제한량의 파악

□ 조사기간 및 대상

- 2004. 10. 4. ~ 2004. 10. 12
- 월평균 사용량 200리터 미만 500명 200리터 이상 500명
 - * 단, 장애인 자동차 LPG 연료 사용 현황 반영을 위하여 가중치 적용 (200리터 미만 65%, 200리터 이상 35%) 그 결과 200리터 미만 650명, 200리터 이상 350명에 대해 분석하였음.

□ 조사내용

- LPG 사용자의 사용 행태
- 장애인 LPG 사용자의 동 제도에 대한 이해도
- 부정 및 과다 사용 여부
- LPG 지원사업의 대상자 범위에 대한 인지 여부

- LPG 지원 사업 예산의 부족 상태 인지 여부
- 사용량 제한 정책의 수용성

제 3 절 2차 전화조사

□ 전화조사 목적

- LPG 사용자의 패턴 및 인지도 조사
- LPG 사용량 제한정책 공표 후 이에 대한 수용성 파악

□ 조사기간 및 대상

- 2004. 11. 11. ~ 2004. 11. 17.
- 월평균 사용량 200리터미만 500명, 200리터이상 500명 총 1000명
 - * 단, 장애인 자동차 LPG 연료 사용 현황 반영을 위하여 가중치 적용 (200리터 미만 65%, 200리터 이상 35%) 그 결과 200리터 미만 650명, 200리터 이상 350명에 대해 분석하였음.

□ 조사내용

- LPG 사용자의 사용행태 조사
- LPG 사용량 제한 제도 인지도 측정
- LPG 연료 사용량 제한 제도 도입에 따른 수용성
- LPG 연료 지원사업에 있어서 장애유형이나 등급에 따른 차등지원제도 도입에 대한 태도
- LPG 연료 외 휘발유나 경유 지원에 대한 태도
- 예산지원방식에 대한 의견
- 이동권 확보를 위한 정부정책의 우선순위

제 2 장 1차 조사 결과

제 1 절 기본현황

□ 조사 대상자의 일반적 사항

- 본 조사의 대상자는 성별에 있어서 남자 803명(80.39%), 여자 197명(19.7%)으로 남자가 더 많았음.
- 연령은 20대 370명(37.0%), 30대 213명(21.3%), 50대 167명(16.7%), 40대 155명(15.5%), 60대 94명(9.4%), 70대 이상이 1명(0.1%)의 순으로 나타났음.
- 거주지역은 중소도시 516명(51.6%), 6대 광역시 276명(27.6%), 서울시 137명(13.7%), 군 68명(6.8%)의 순으로 나타남.
- 조사대상자의 직업은 사무직이 247명(24.7%)으로 가장 많은 비중을 차지하고 있었으며, 그 다음으로는 자영업자 160명(16.0%)으로 나타남. 무직도 138명(13.8%)로 상당히 높음.

〈표 2-1〉 일반적 사항

(단위: 명, %)

구분		빈도	비율
성별	남	803	80.3
	여	197	19.7
연령	20대	370	37.0
	30대	213	21.3
	40대	155	15.5
	50대	167	16.7
	60대	94	9.4
	70대 이상	1	.1
거주지역	서울시	137	13.7
	6대 광역시	276	27.6
	중소도시	516	51.6
	군	68	6.8
	무응답	3	.3
직업	고위관리직	1	.1
	전문직	37	3.7
	준전문직	17	1.7
	사무직	247	24.7
	서비스·판매직	119	11.9
	농·임·수산업	26	2.6
	기능직	46	4.6
	장치, 기계조작 및 조립직	19	1.9
	단순노무직	41	4.1
	자영업자	160	16.0
	주부	81	8.1
	학생	18	1.8
	무직	138	13.8
	기타	52	5.2
	계	1,000	100.0

- 조사대상자의 장애유형은 지체장애가 674명(67.4%)으로 가장 많은 비중을 차지하고 있으며, 그 다음으로 시각장애 98명(9.8%), 청각장애 59명(5.9%), 정신지체 34명(3.4%)등의 순으로 나타남.
- 장애정도는 1, 2, 3급의 중증장애인이 50.4%로 나타났으며, 4, 5, 6급 등의 경증장애인은 49.2%로 나타나 본 조사의 대상자는 중증장애인과 경증장애인의 비율이 비슷하게 나타남.

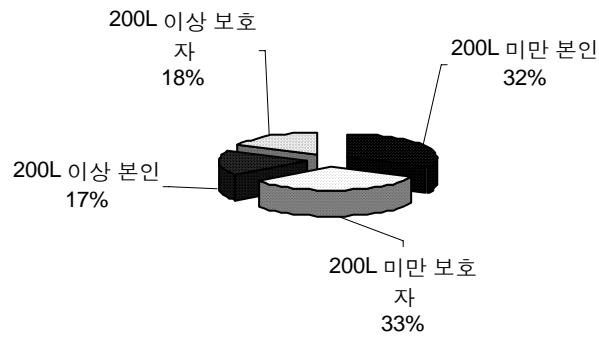
〈표 2-2〉 조사 대상자의 장애유형 및 장애정도

(단위: 명, %)

구분		빈도	비율
장애유형	지체장애	674	67.4
	뇌병변장애	50	5.0
	시각장애	98	9.8
	청각장애	59	5.9
	언어장애	13	1.3
	정신지체	34	3.4
	정신장애	8	.8
	발달장애	5	.5
	신장장애	19	1.9
	심장장애	7	.7
	호흡기장애	5	.5
	간장애	3	.3
	안면장애	1	.1
	장루요루장애	1	.1
	중복장애	23	.1
장애정도	경증장애인	492	49.2
	중증장애인	504	50.4
	무응답	3	.3
	계	1000	100.0

- 응답자: 계 1,000명
- 200리터 미만 본인 325명
- 200리터 미만 보호자 325명
- 200리터 이상 본인 173명
- 200리터 이상 보호자 177명

[그림 2-1] 월평균 LPG 사용량 분포



<표 2-3> 월평균 LPG 사용량 분포

(단위: 명, %)

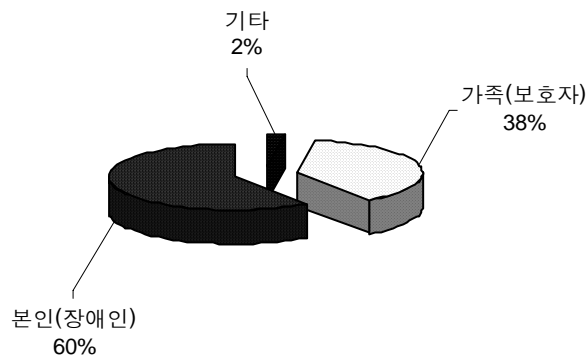
구분	빈도	비율
200리터 미만 본인	325	32.5
200리터 미만 보호자	325	32.5
200리터 이상 본인	173	17.3
200리터 이상 보호자	177	17.7
계	1000	100.0

○ LPG차량은 주로 누가 사용하고 계십니까?

□ LPG 차량 사용자에 대해

- 장애인 본인이 운전하는 경우 596명 59.6%
- 장애인 보호자 대리 운전 382명 38.2%
- 장애인 본인 및 가족보호자 운전 22명 2.2%
- 대부분(약 60%)의 장애인 차량은 장애인 본인이 운행하고 있음.

[그림 2-2] LPG 차량 사용자 분포



<표 2-4> LPG 차량 사용자 분포

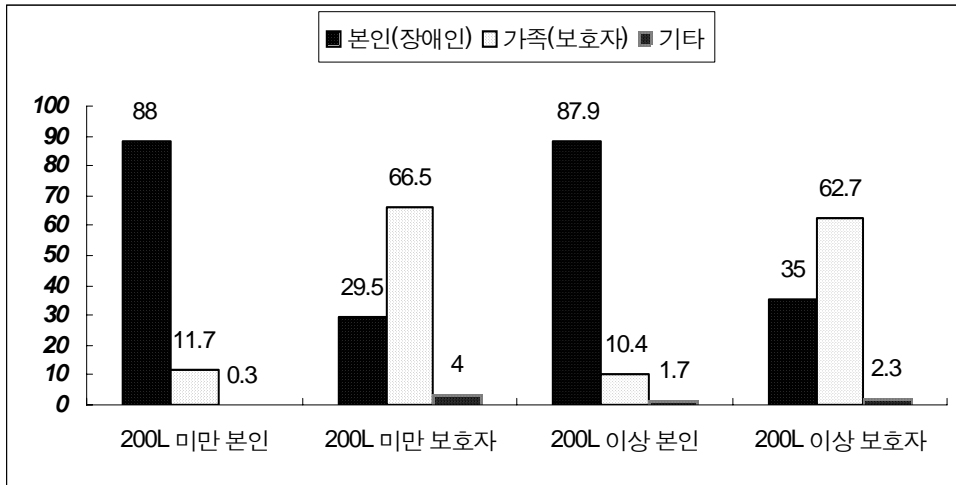
(단위: 명, %)

구분	빈도	비율
본인(장애인)	596	59.6
가족(보호자)	382	38.2
기타	22	2.2
계	1000	100.0

□ LPG 사용량을 기준으로 구분하여 보면, 장애인 차량 사용자는

- 본인이 사용하고 있다고 보고한 경우 200리터 미만의 경우 88.0%, 200리터 이상은 87.9%가 본인 사용하고 있음.
- 보호자가 사용하고 있다고 보고한 경우 200리터 미만은 66.5%, 그리고 200리터 이상은 62.7%가 실제로 보호자가 사용하고 있음.

[그림 2-3] LPG 차량 사용자별 월평균 LPG 사용량



<표 2-5> LPG 차량 사용자별 월평균 LPG 사용량

(단위: %)

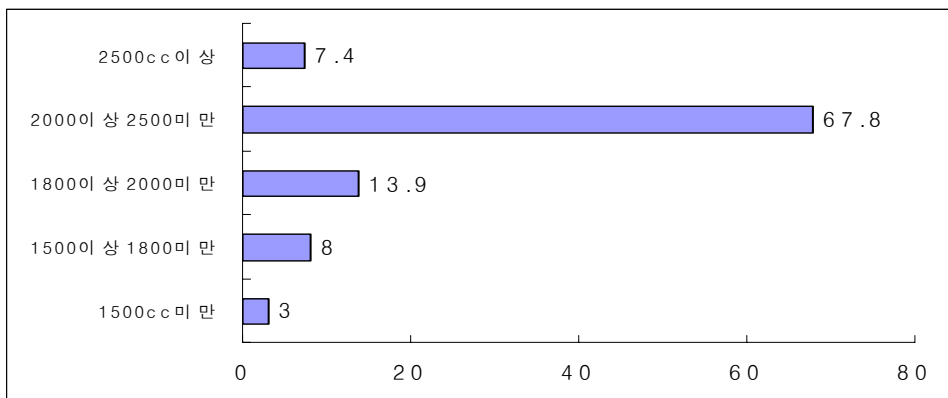
구분		200리터 미만 본인	200리터 미만 보호자	200리터 이상 본인	200리터 보호자	계(명)
사용자	본인(장애인)	88.0	29.5	87.9	35.0	59.6(596)
	가족(보호자)	11.7	66.5	10.4	62.7	38.3(383)
	기타	0.3	4.0	1.7	2.3	2.1(21)
계(명)		100.0(325)	100.0(325)	100.0(173)	100.0(177)	100.0(1000)

○ LPG차량의 차종과 배기량은 어떻게 되십니까?

□ LPG 자동차 배기량 분포

- 1500cc 미만 30명 3.0%
- 1500cc 이상 1800cc 미만 80명 8.0%
- 1800cc 이상 2000cc 미만 139명 13.9%
- 2000cc 이상 2500cc 미만 678명 67.8%
- 2500cc 이상 74명 7.4%
- 약 2/3의 장애인은 2000cc 에서 2500cc 미만의 차량 운행

[그림 2-4] 차량배기량 분포



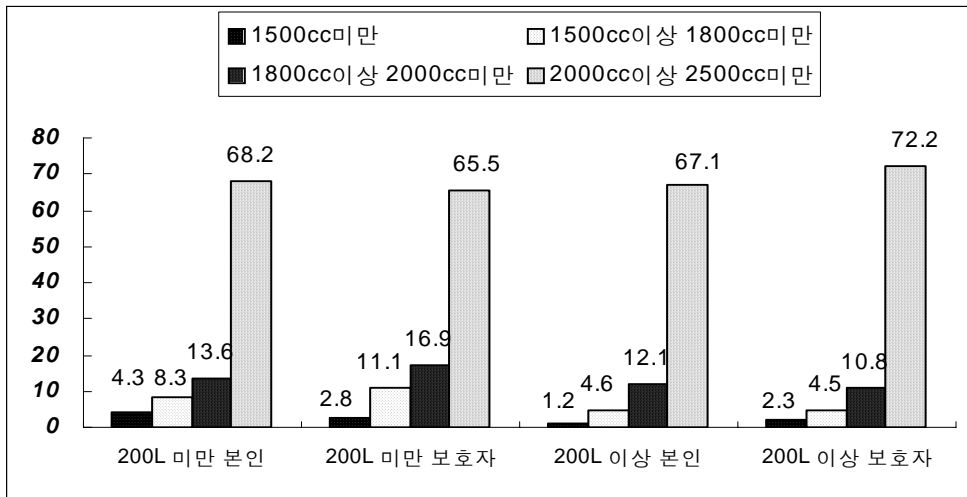
<표 2-6> 차량배기량 분포

(단위: 명, %)

구분	빈도	비율
1500cc 미만	30	3.0
1500cc 이상 1800cc 미만	80	8.0
1800cc 이상 2000cc 미만	139	13.9
2000cc 이상 2500cc 미만	678	67.8
2500cc 이상	74	7.4
계	1,000	100.0

- 차량배기량을 월평균 LPG 사용량에 따라 구분하여 보면, 전반적으로 2000cc 이상 2500cc 미만급의 자동차를 많이 운행하고 있으나,
 - 200리터 미만인 경우 1800cc 이상 2000cc 미만급의 자동차를 사용하고 있는 비율이 장애인 13.8%, 보호자 16.9로 많은 것으로 나타났음.
 - 200리터 이상의 경우 2500cc급 이상 대형차를 사용하고 있는 비율이 장애인 15.0%, 보호자 10.2%로 높게 나타났음.

[그림 2-5] 차량배기량별 월평균 LPG 사용량



<표 2-7> 차량배기량별 월평균 LPG 사용량

(단위: %)

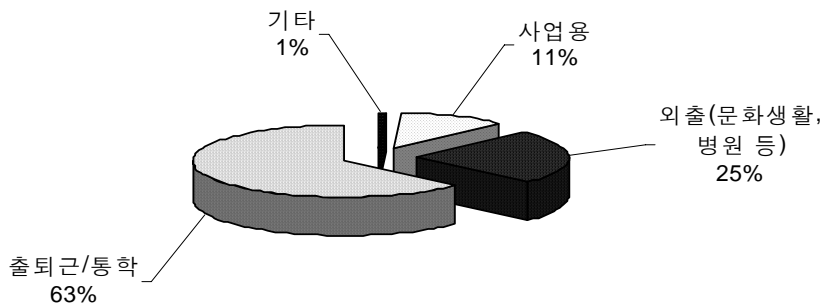
구분	200리터 미만 본인	200리터 미만 보호자	200리터 이상 본인	200리터 이상 보호자	계(명)	
배기량	1500cc 미만	4.3	2.8	1.2	2.3	2.9(29)
	1500cc 이상 1800cc 미만	8.3	11.1	4.6	4.5	7.9(79)
	1800cc 이상 2000cc 미만	13.6	16.9	12.1	10.8	13.9(139)
	2000cc 이상 2500cc 미만	68.2	65.5	67.1	72.2	67.8(677)
	2500cc 이상	5.6	3.7	15.0	10.2	7.4(74)
계(명)	100.0(324)	100.0(325)	100.0(173)	100.0(176)	100.0(1000)	

○ LPG 차량을 주로 무슨 용도로 사용하고 계십니까?

□ LPG 차량의 사용 용도는

- 631명 (63.1%)은 출퇴근이나 통학 목적으로 사용
- 88명 (8.8%)은 사업용으로 차량 사용
- 249명 (24.8%)은 문화생활이나 병원 등 외출시 차량 사용
- 따라서 장애인 차량은 주로 출퇴근 목적으로 사용하고 있으며, 8.8% 정도는 사업용으로 차량 사용하는 것으로 응답함.

[그림 2-6] 장애인차량용 LPG 차량 사용용도 분포



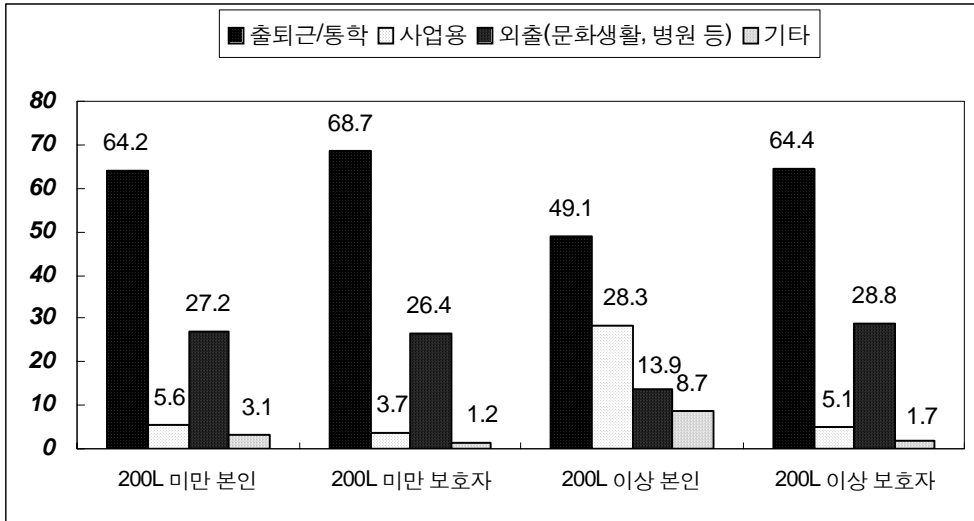
<표 2-8> 장애인차량용 LPG 차량 사용용도 분포

(단위: 명, %)

구분	빈도	비율
출퇴근/통학	631	63.1
사업용	88	8.8
외출(문화생활, 병원 등)	249	24.9
기타	32	3.2
계	1000	100.0

- LPG 자동차 사용 용도를 월평균 LPG 사용량에 따라 구분하여 보면,
 - 출퇴근/통학의 목적으로 사용하고 있는 경우가 평균 63.1%로 많으며, 200리터 이상 본인이 사용하고 있는 경우 동 비율이 49.1%로서 상대적으로 낮게 나타났음.
 - 200리터 이상 본인이 사용하고 있는 경우 사업용으로 사용하고 있는 경우가 28.3%로 높은 것으로 나타났음.

[그림 2-7] 차량 사용용도별 월평균 LPG 사용량



<표 2-9> 차량 사용용도별 월평균 LPG 사용량

(단위: %)

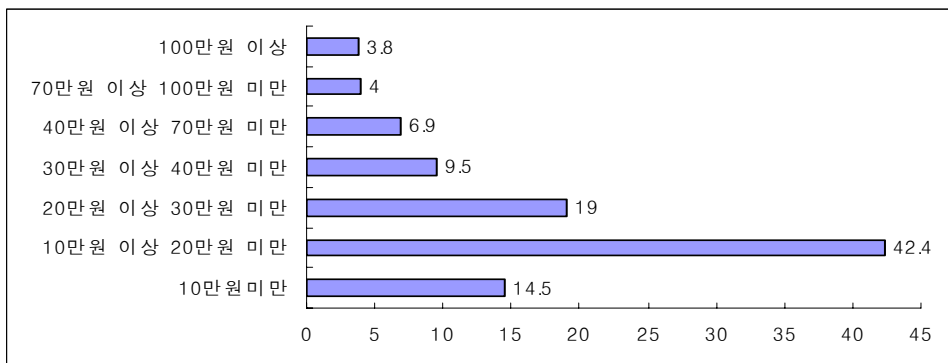
구분		200리터 미만 본인	200리터 미만 보호자	200리터 이상 본인	200리터 이상 보호자	계(명)
사용용도	출퇴근/통학	64.2	68.7	49.1	64.4	63.1(631)
	사업용	5.6	3.7	28.3	5.1	8.8(88)
	외출(문화생활, 병원 등)	27.2	26.4	13.9	28.8	24.9(249)
	기타	3.1	1.2	8.7	1.7	3.2(32)
계(명)		100.0(324)	100.0(326)	100.0(173)	100.0(177)	100.0(1000)

○ 월평균 LPG 연료를 얼마나 사용하고 계십니까?

□ 세금 환급전 월평균 LPG 사용액은

- 10만원 미만이 145명(14.5%), 10만원에서 19만원 사이는 424명(42.4%)
- 20만원에서 30만원 사이는 190명(19.0%), 30만원에서 40만원 사이는 95명(9.5%)
- 100만원 이상을 사용하고 있는 경우도 38명(3.8%)이나 되고 있음.
- 이러한 결과는 장애인 LPG 자동차에 대해 1일 2회, 1회 4만원 이라는 제한량 이외에 다른 사용량 제한이 없기 때문에 나타난 결과

[그림 2-8] LPG 차량 세금 환급전 사용액 분포



<표 2-10> LPG 차량 세금 환급전 사용액 분포

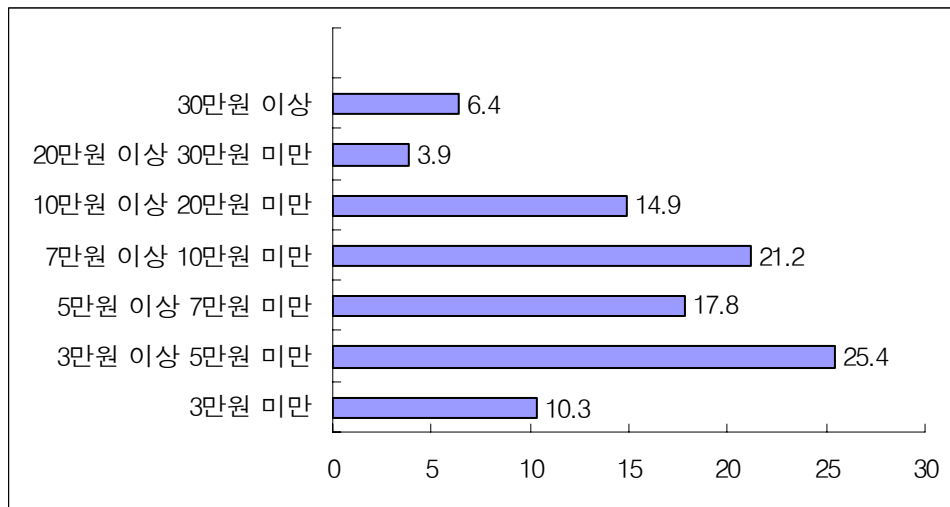
(단위: 명, %)

구분	빈도	비율
10만원 미만	145	14.5
10만원 이상 20만원 미만	424	42.4
20만원 이상 30만원 미만	190	19.0
30만원 이상 40만원 미만	95	9.5
40만원 이상 70만원 미만	69	6.9
70만원 이상 100만원 미만	40	4.0
100만원 이상	38	3.8
계	1000	100.0

□ 정부 지원액은

- 월 3만원 이상 5만원 미만이 254명(25.4%), 월 7만원에서 10만원 미만도 212명(21.2%)
- 월 20만원 이상 지원을 받는 경우도 10.3%나 되고 있음.

[그림 2-9] LPG 차량 월 평균 정부지원액 분포



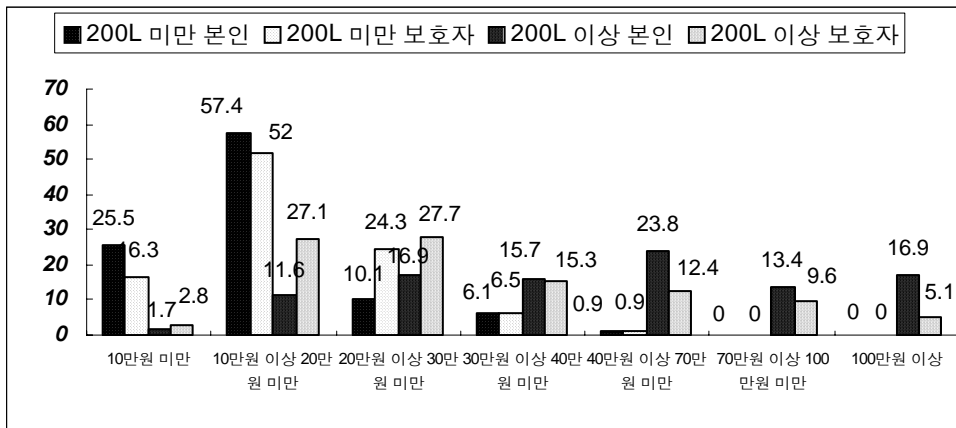
〈표 2-11〉 LPG 차량 월 평균 정부지원 정부지원액 분포

(단위: 명, %)

구분	빈도	비율
3만원 미만	103	10.3
3만원 이상 5만원 미만	254	25.4
5만원 이상 7만원 미만	178	17.8
7만원 이상 10만원 미만	212	21.2
10만원 이상 20만원 미만	149	14.9
20만원 이상 30만원 미만	39	3.9
30만원 이상	64	6.4
계	1000	100.0

- 세금 환급전 월평균 LPG 사용액을 월평균 LPG 사용량에 따라 구분하여 살펴보면,
 - 200리터 미만을 사용하고 있다고 보고된 경우 10만원에서 20만원 사이가 50% 이상으로서 가장 많은 것으로 나타났음.
 - 200리터 이상 본인이 사용하고 있는 경우 40만원에서 70만원이 23.8%로서 높게 나타났으며, 70만원 이상을 사용하고 있다는 경우도 30.3%로 많았음.

[그림 2-10] 세금 환급전 월평균 LPG 사용액별 월평균 LPG 사용량



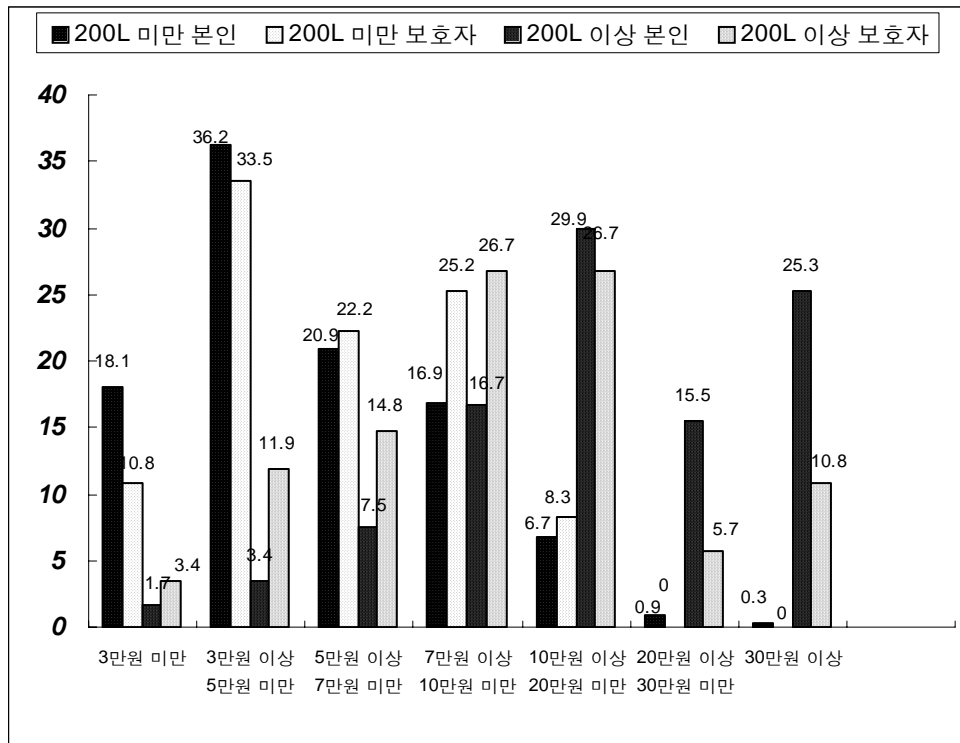
<표 2-12> 세금 환급전 사용액별 월평균 LPG 사용량

(단위: %)

구분	200리터 미만 본인	200리터 미만 보호자	200리터 이상 본인	200리터 이상 보호자	계(명)	
사용액	10만원 미만	25.5	16.3	1.7	2.8	14.4(144)
	10만원 이상 20만원 미만	57.4	52.0	11.6	27.1	42.4(424)
	20만원 이상 30만원 미만	10.1	24.3	16.9	27.7	19.0(190)
	30만원 이상 40만원 미만	6.1	6.5	15.7	15.3	9.5(95)
	40만원 이상 70만원 미만	.9	.9	23.8	12.4	6.9(69)
	70만원 이상 100만원 미만	.0	.0	13.4	9.6	4.0(40)
	100만원 이상	.0	.0	16.9	5.1	3.8(38)
계(명)	100.0(326)	100.0(325)	100.0(172)	100.0(177)	100.0(1000)	

- 정부지원액도 200리터 이상 사용하고 있는 것으로 보고된 장애인이 많이 수령하고 있으며, 특히 20만원 이상을 수령하는 비율이 40.8%나 되는 것으로 나타났음.
 - 이는 정부 지원액은 LPG 사용량에 비례하여 지원되고 있기 때문에 LPG를 많이 사용할수록 정부로부터 지원을 많이 받게 되는 현상을 초래함.
 - 특히 2004년도 국민기초생활보장 수급자의 평균 수급액이 23.4만원(보건복지부, 2004)임을 감안하면, LPG 정부 지원액이 20만원을 초과하는 것은 형평성에 문제가 있다고 볼 수 있음.

[그림 2-11] LPG 사용량에 따른 구분별 월평균 정부지원액



〈표 2-13〉 월평균 정부지원액별 월평균 LPG 사용량

(단위: %)

구분	200리터 미만 본인	200리터 미만 보호자	200리터 이상 본인	200리터 이상 보호자	계(명)	
지 원 액	3만원 미만	18.1	10.8	1.7	3.4	10.3(103)
	3만원 이상 5만원 미만	36.2	33.5	3.4	11.9	25.4(254)
	5만원 이상 7만원 미만	20.9	22.2	7.5	14.8	17.9(179)
	7만원 이상 10만원 미만	16.9	25.2	16.7	26.7	21.3(213)
	10만원 이상 20만원 미만	6.7	8.3	29.9	26.7	14.8(148)
	20만원 이상 30만원 미만	.9	.0	15.5	5.7	4.0(40)
	30만원 이상	.3	.0	25.3	10.8	6.4(64)
계(명)	100.0(326)	100.0(325)	100.0(174)	100.0(176)	100.0(1000)	

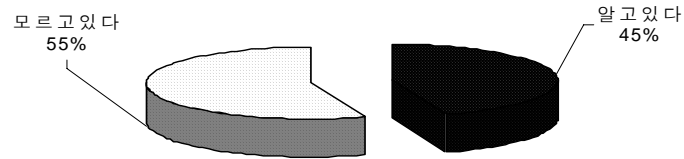
제 2 절 LPG 지원사업의 내용

- 현재 LPG 지원사업에 의해 하루에 총 몇회까지 충전할 수 있도록 되어있는지 알고 계십니까?

장애인 차량의 LPG 충전에 제한이 있다는 사실을 알고 있는 경우는 44.7%로서 과반수에 미달함.

- 홍보 부족에 기인

[그림 2-12] 충전횟수 제한 인지여부 분포



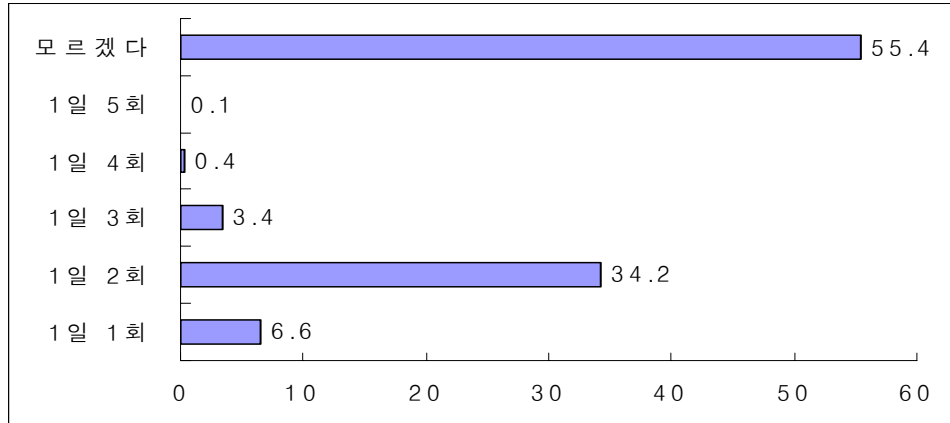
〈표 2-14〉 충전횟수 제한 인지여부 분포

(단위: 명, %)

구분	빈도	비율
알고 있다	447	44.7
모르고 있다	553	55.4
계	1000	100.0

- 또한 하루에 충전이 가능한 횟수가 2회라는 사실을 알고 있는 경우는 341명으로서 34.1%에 불과
- 충전에 제한이 있다는 사실을 알고 있다고 하더라도 1일 2회라는 사실을 모르고 있는 경우가 많았음.

[그림 2-13] 1일 충전가능 횟수 인지여부 분포



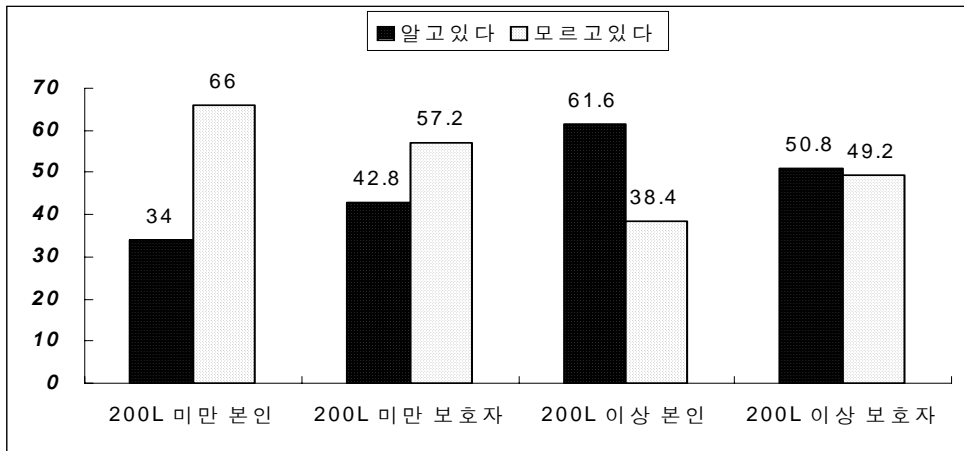
<표 2-15> 1일 충전가능 횟수 인지여부 분포

(단위: 명, %)

구분	빈도	비율	
알고있다	1일 1회	66	6.6
	1일 2회	342	34.2
	1일 3회	34	3.4
	1일 4회	4	.4
	1일 5회	1	.1
모르겠다	553	55.4	
계	1000	100.0	

- 1일 충전 횟수에 제한이 있다는 사실에 대한 인지비율을 월평균 LPG 사용량에 따라 구분하여 살펴보면, 200리터 이상을 사용하는 경우에서 높으며, 장애인 본인이 운전하는 경우 61.6%, 그리고 보호자가 사용하는 경우 50.8%인 것으로 나타났음.

[그림 2-14] 충전횟수 제한 인지여부별 월평균 LPG 사용량



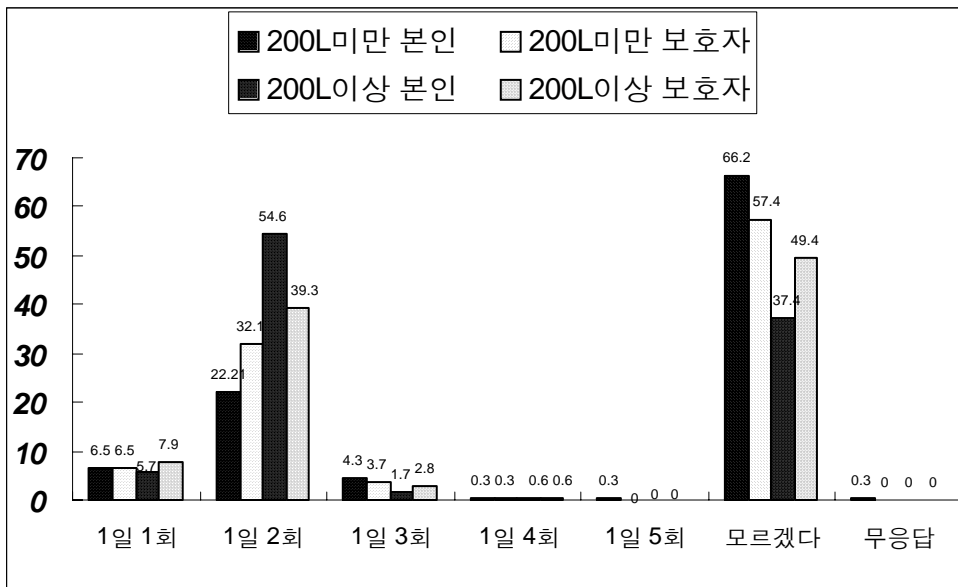
<표 2-16> 충전횟수 제한 인지여부별 월평균 LPG 사용량

(단위: %)

구분		200리터 미만 본인	200리터 미만 보호자	200리터 이상 본인	200리터 이상 보호자	계(명)
충전횟수 인지	알고있다	34.0	42.8	61.6	50.8	44.6(446)
	모르고있다	66.0	57.2	38.4	49.2	55.4(554)
계(명)		100.0(326)	100.0(325)	100.0(172)	100.0(177)	100.0(1000)

- 1일 충전 가능 횟수별 월평균 LPG 사용량을 분석한 결과
 - 200리터 이상 사용자에게서 1회라는 응답비율이 높은 것으로 나타났다.

[그림 2-15] 1일 충전가능횟수별 월평균 LPG 사용량



<표 2-17> 1일 충전가능횟수별 월평균 LPG 사용량

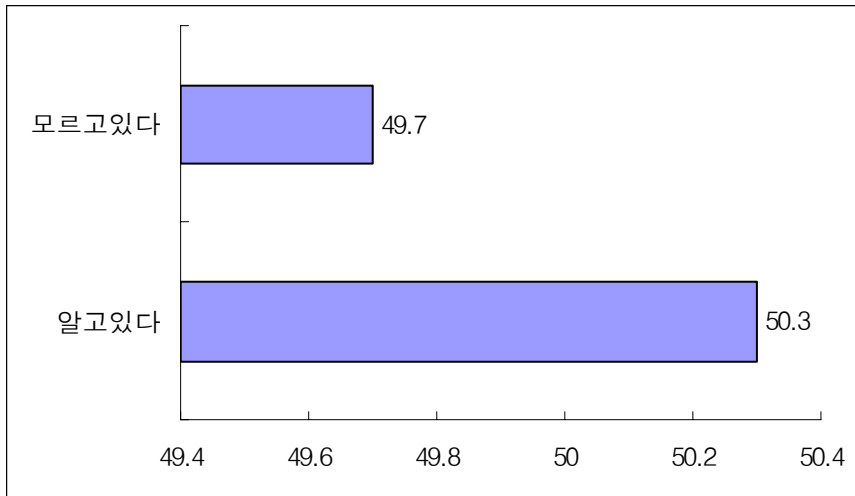
(단위: %)

구분		200리터 미만 본인	200리터 미만 보호자	200리터 이상 본인	200리터 이상 보호자	계(명)
충전가능 횟수	1일 1회	6.5	6.5	5.7	7.9	6.6(66)
	1일 2회	22.2	32.1	54.6	39.3	34.1(341)
	1일 3회	4.3	3.7	1.7	2.8	3.4(34)
	1일 4회	.3	.3	.6	.6	.4(4)
	1일 5회	.3	.0	.0	.0	.1(1)
	모르겠다	66.2	57.4	37.4	49.4	55.3(554)
	무응답	.3	.0	.0	.0	.1(1)
계(명)		100.0(325)	100.0(324)	100.0(174)	100.0(178)	100.0(1000)

○ 현재 LPG 지원사업은 1회당 충전금액이 얼마까지 가능한지 알고 계십니까?

□ 1회 충전시 정부 지원액에 한도가 있다는 사실을 알고 있는 경우는 50.3%에 불과

[그림 2-16] 1회 충전가능액 인지여부 분포



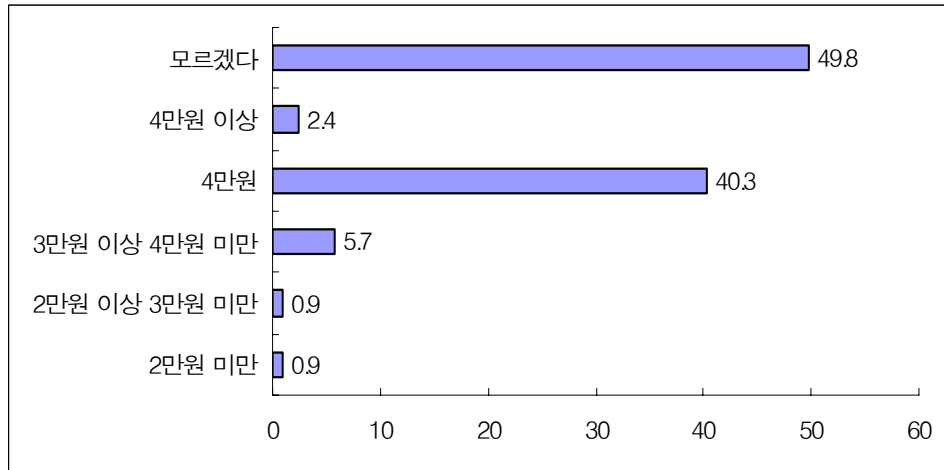
<표 2-18> 1회 충전가능액 인지여부 분포

(단위: 명, %)

구분	빈도	비율
알고 있다	503	50.3
모르고 있다	497	49.7
계	1000	100.0

□ 1회 충전시 LPG 연료량이 4만원이라는 사실을 알고 있는 경우는 40.3%에 불과

[그림 2-17] LPG 차량사용자가 인지하고 있는 1회 충전가능액 분포



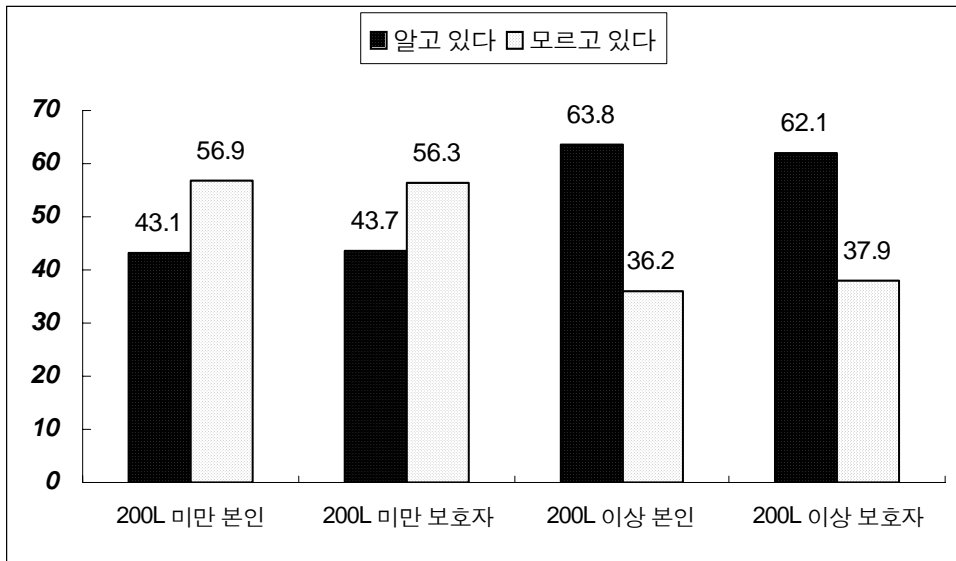
<표 2-19> LPG 차량 사용자가 인지하고 있는 1회 충전가능액 분포

(단위: 명, %)

구분	빈도	비율
2만원 미만	9	.9
2만원 이상 3만원 미만	9	.9
3만원 이상 4만원 미만	57	5.7
4만원	403	40.3
4만원 이상	24	2.4
모르겠다	498	49.8
계	1000	100.0

- 1회 충전액에 제한이 있다는 사실을 정확히 알고 있는 경우 역시 200리터 이상 사용자에게서 그 비율이 높은 것으로 나타났음.

[그림 2-18] 1회 충전가능액 인지여부별 월평균 LPG 사용량



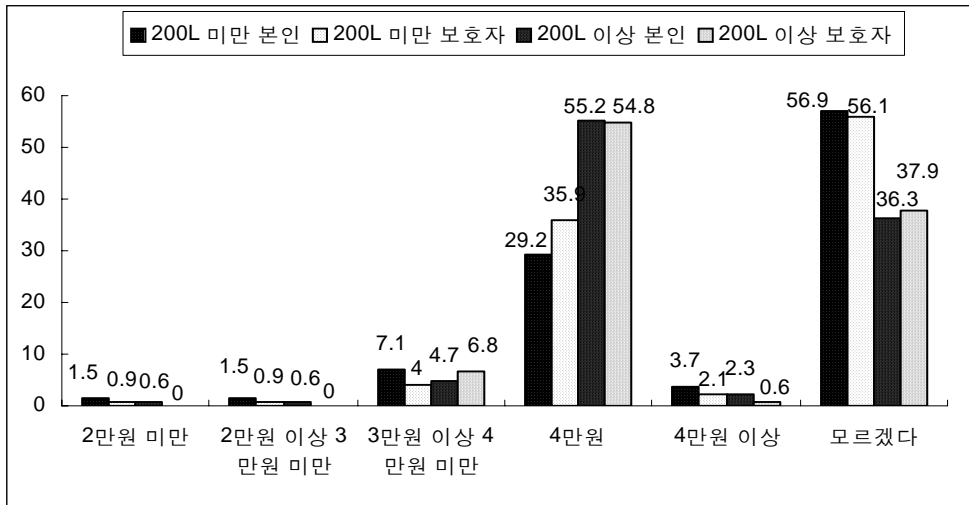
<표 2-20> 1회 충전가능액 인지여부별 월평균 LPG 사용량

(단위: %)

구분		200리터 미만 본인	200리터 미만 보호자	200리터 이상 본인	200리터 이상 보호자	계(명)
충전금액 인지	알고있다	43.1	43.7	63.8	62.1	50.2(503)
	모르고있다	56.9	56.3	36.2	37.9	49.8(498)
계(명)		100.0(325)	100.0(325)	100.0(174)	100.0(177)	100.0(1000)

- 1회 충전시 얼마까지만 지원하는지 질문한 결과를 월평균 LPG 사용량에 따라 살펴보면,
 - 4만원이라고 정확히 응답한 경우는 40.4%이었으며, 200리터 이상 사용자에게서 인지 비율이 높은 것으로 나타났음.

[그림 2-19] LPG 사용자가 인지하고 있는 1회 충전가능액별 월평균 LPG 사용량



<표 2-21> LPG 사용자가 인지하고 있는 1회 충전가능액별 월평균 LPG 사용량

(단위: %)

구분		200리터 미만 본인	200리터 미만 보호자	200리터 이상 본인	200리터 이상 보호자	계(명)
충전가능 금액	2만원 미만	1.5	.9	.6	.0	.9(9)
	2만원 이상 3만원 미만	1.5	.9	.6	.0	.9(9)
	3만원 이상 4만원 미만	7.1	4.0	4.7	6.8	5.6(56)
	4만원	29.2	35.9	55.2	54.8	40.4(404)
	4만원 이상	3.7	2.1	2.3	.6	2.4(24)
	모르겠다	56.9	56.1	36.6	37.9	49.8(498)
계(명)		100.0(325)	100.0(326)	100.0(172)	100.0(177)	100.0(1000)

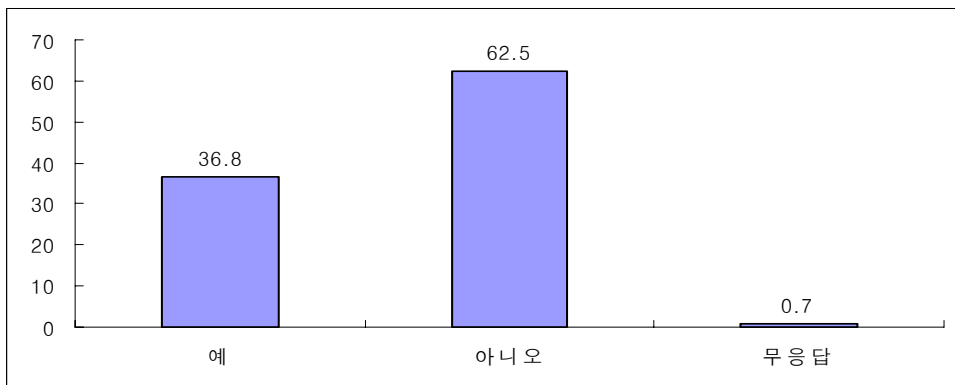
제 3 절 과다사용자

○ 현재 월평균 사용량 대비 4배 이상의 과다사용자가 매달 2,000여명이 넘고 있습니다. 이를 일상생활을 위한 것으로 보아야 한다고 생각하십니까?

□ 현재 월평균 사용량에 비하여 과다하게 사용하고 있는 경우가 있는데 이러한 경우를 일상생활을 위한 것으로 보아야 하는가라는 질문에

— 36.8%만이 그렇다고 응답한 반면 62.5%는 일상생활로 볼 수 없다고 응답하고 있음.

[그림 2-20] 일상생활을 위한 과다사용 여부 분포



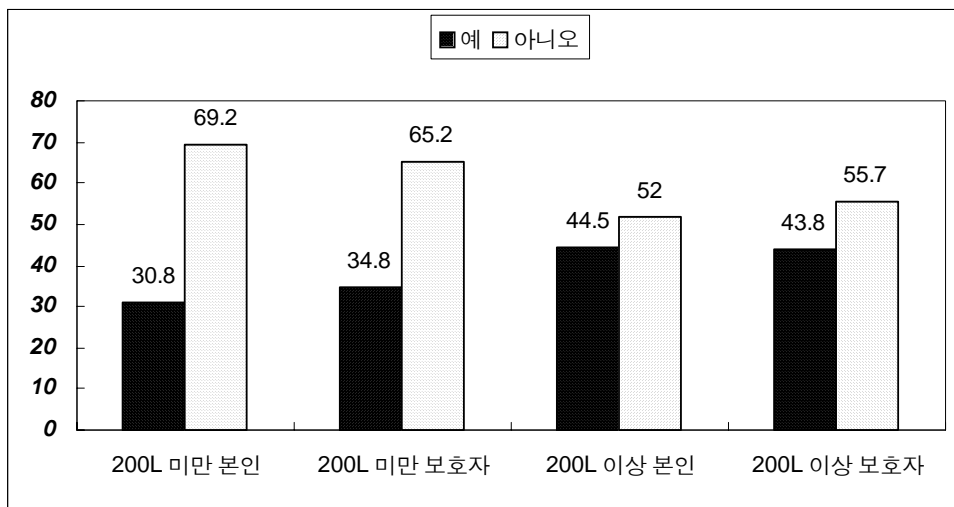
<표 2-22> 일상생활을 위한 과다사용 여부 분포

(단위: 명, %)

구분	빈도	비율
예	368	36.8
아니오	625	62.5
무응답	7	.7
계	1000	100.0

- LPG 연료를 평균보다 4배 이상 사용하는 과다사용이 일상적인 것으로 볼 수 있는가에 대한 질문을 월평균 LPG 사용량에 따라 살펴보면,
 - 전체 응답자의 62.6%는 일상생활로 볼 수 없다고 응답하였으며,
 - 200리터 미만의 소량을 사용하고 있는 경우 동의 비율이 높은 것으로 나타났다.

[그림 2-21] 일상생활을 위한 과다사용 여부별 월평균 LPG 사용량



<표 2-23> 일상생활을 위한 과다사용 여부별 월평균 LPG 사용량

(단위: %)

구분	200리터 미만 본인	200리터 미만 보호자	200리터 이상 본인	200리터 이상 보호자	계(명)	
과다사용 필요	예	30.8	34.8	44.5	43.8	36.7(367)
	아니오	69.2	65.2	52.0	55.7	62.6(625)
	무응답	.0	.0	3.5	.6	.7(7)
계(명)	100.0(325)	100.0(325)	100.0(173)	100.0(176)	100.0(1000)	

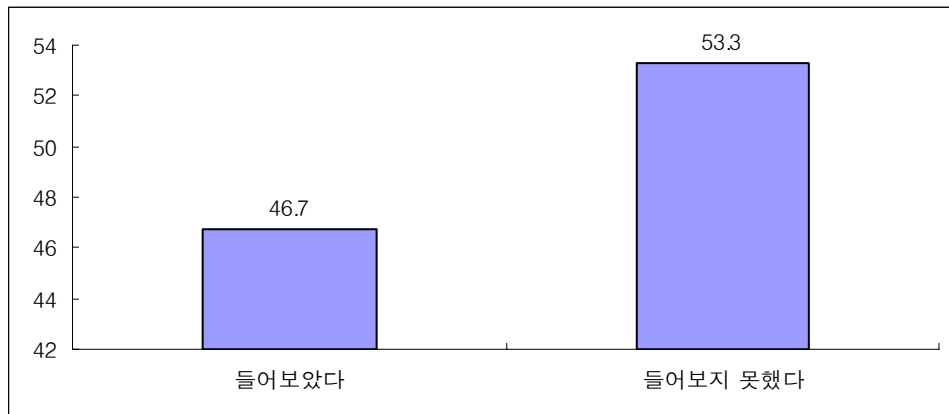
제 4 절 부정사용자

○ LPG 지원사업의 부정사용자가 많다는 이야기를 들어보셨습니까?

□ LPG 지원 사업과 관련하여 부정사용자가 많다는 이야기를 들어본 적이 있는가라는 질문에 대해

- 467명 (46.7%)은 들어 보았다라고 응답하고 있으며,
- 533명 (53.3%)은 들어보지 못한 것으로 응답
- 약 절반 정도가 부정사용에 대해 인지하고 있었음.

[그림 2-22] 부정사용현실 인지여부 분포



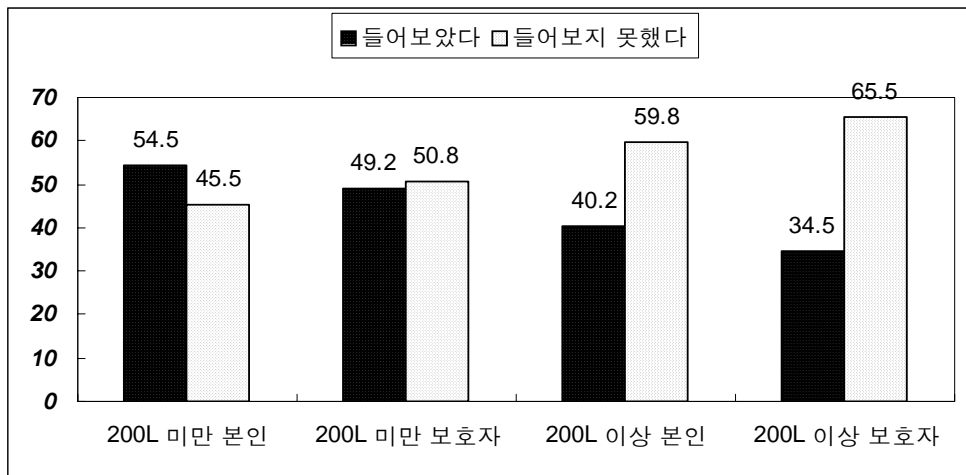
<표 2-24> 부정사용현실 인지여부 분포

(단위: 명, %)

구분	빈도	비율
들어보았다	467	46.7
들어보지 못했다	533	53.3
계	1000	100.0

- 복지카드의 대여 등 LPG 연료를 부정사용하고 있는 현실을 인지하고 있는지에 대한 질문을 월평균 LPG 사용량에 따라 살펴보면,
 - 전체 응답자의 46.8%가 알고 있다고 응답하였으며,
 - 200리터 미만의 소량 사용자가 부정 사용에 대한 인지 비율이 높았음.
 - 200리터 이상의 사용자는 부정사용에 대해 들어보지 못했다고 응답한 비율이 높았음.

[그림 2-23] 부정사용현실 인지여부별 월평균 LPG 사용량



<표 2-25> 부정사용현실 인지여부별 월평균 LPG 사용량

(단위: %)

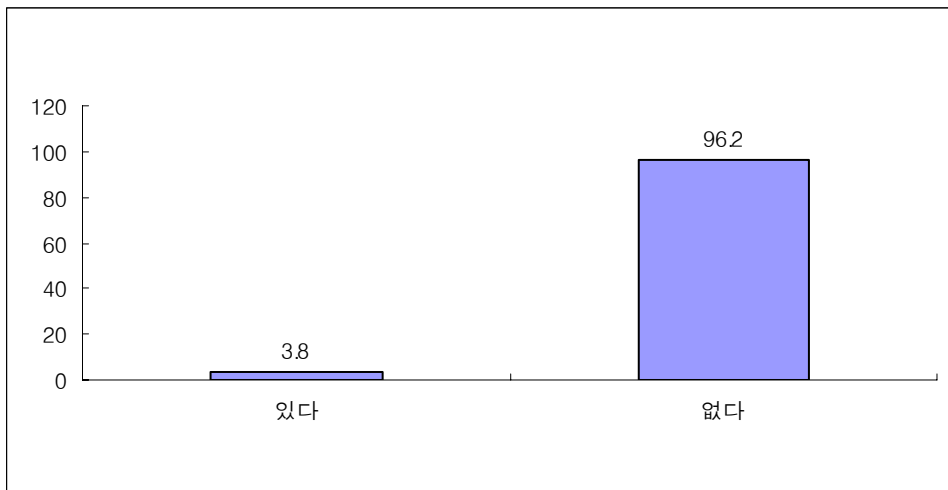
구분		200리터 미만 본인	200리터 미만 보호자	200리터 이상 본인	200리터 이상 보호자	계(명)
부정 사용인지	들어보았다	54.5	49.2	40.2	34.5	46.8(468)
	들어보지 못했다	45.5	50.8	59.8	65.5	53.2(533)
계(명)		100.0(325)	100.0(325)	100.0(174)	100.0(177)	100.0(1000)

○ 주위에서 LPG 지원을 받기 위하여 복지카드를 대여하는 등의 불법행위를 하는 것을 목격하신 적이 있습니까?

□ 그러나 복지카드의 대여 등 불법 행위를 목격한 적이 있는 가라는 질문에 대해서는 3.8%만이 목격한 것으로 나타났다.

— 부정 사용이 매우 은밀하게 이루어지고 있음을 반영

[그림 2-24] 불법행위 목격여부 분포



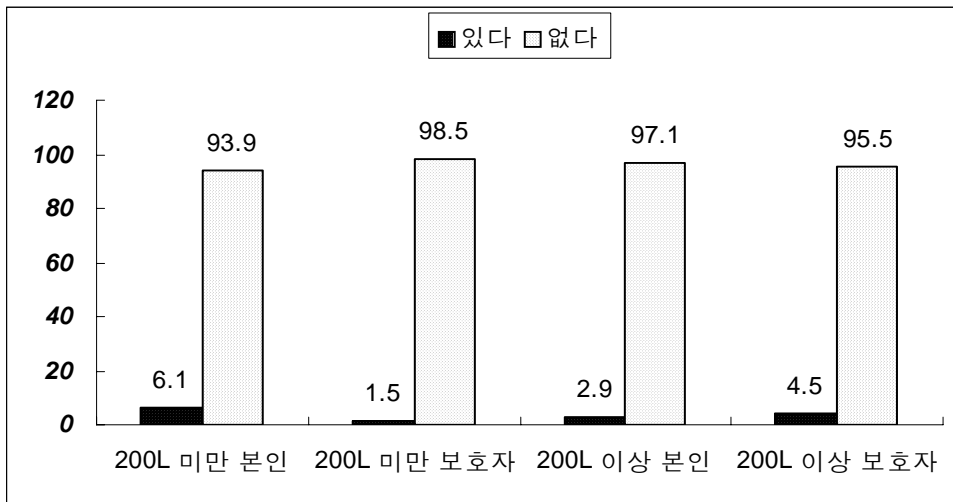
<표 2-26> 불법행위 목격여부 분포

(단위: 명, %)

구분	빈도	비율
있다	38	3.8
없다	962	96.2
계	1000	100.0

- 불법행위목적 여부를 월평균 LPG 사용량에 따라 분석한 결과,
 - 200리터 미만 본인이 사용하고 있는 경우 동 비율이 6.1%로 높게 나타났음.

[그림 2-25] 불법행위 목적여부별 월평균 LPG 사용량



<표 2-27> 불법행위 목적여부별 월평균 LPG 사용량

(단위: %)

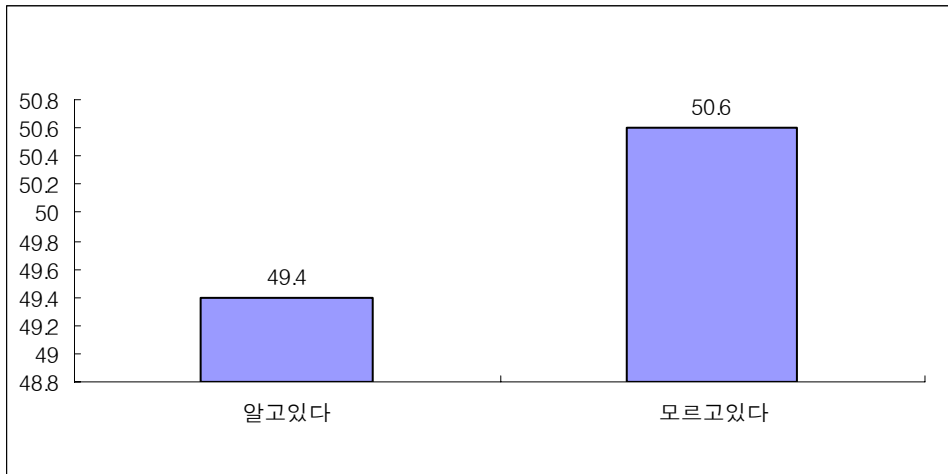
구분		200리터 미만 본인	200리터 미만 보호자	200리터 이상 본인	200리터 이상 보호자	계(명)
불법목적 여부	있다	6.1	1.5	2.9	4.5	3.8(38)
	없다	93.9	98.5	97.1	95.5	96.2(962)
계(명)		100.0(326)	100.0(325)	100.0(173)	100.0(176)	100.0(1000)

○ 택시 등의 영업용 차량은 LPG 지원대상이 아니라는 것을 알고 있습니까?

□ 택시 등의 영업용 차량은 LPG 지원 대상이 아니라는 사실을 알고 있는 지에 대한 질문에 대해

- 494명(49.4%)은 알고 있으며, 나머지 506명은 모르고 있는 것으로 나타났다.
- LPG 차량 사용에 대한 홍보 강화가 필요함.

[그림 2-26] 영업용 차량 비지원대상 인지여부 분포



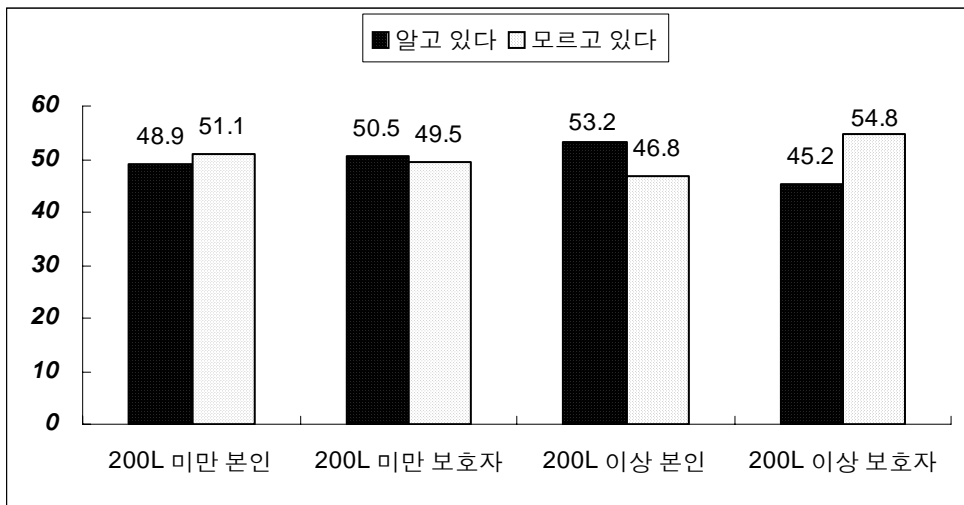
<표 2-28> 영업용 차량 비지원대상 인지여부 분포

(단위: 명, %)

구분	빈도	비율
알고 있다	494	49.4
모르고 있다	506	50.6
계	1000	100.0

- 택시 등 영업용 차량은 LPG 지원 대상이 아니라는 사실을 알고 있는가라는 질문을 월평균 LPG 사용량에 따라 분석한 결과,
 - 전체 응답자의 약 절반인 49.5%가 알고 있다고 응답하였음.
 - 사용자 구분별로는 뚜렷한 차이는 없었음.

[그림 2-27] 영업용 차량 비지원대상 인지여부별 월평균 LPG 사용량



<표 2-29> 영업용 차량 비지원대상 인지여부별 월평균 LPG 사용량

(단위: %)

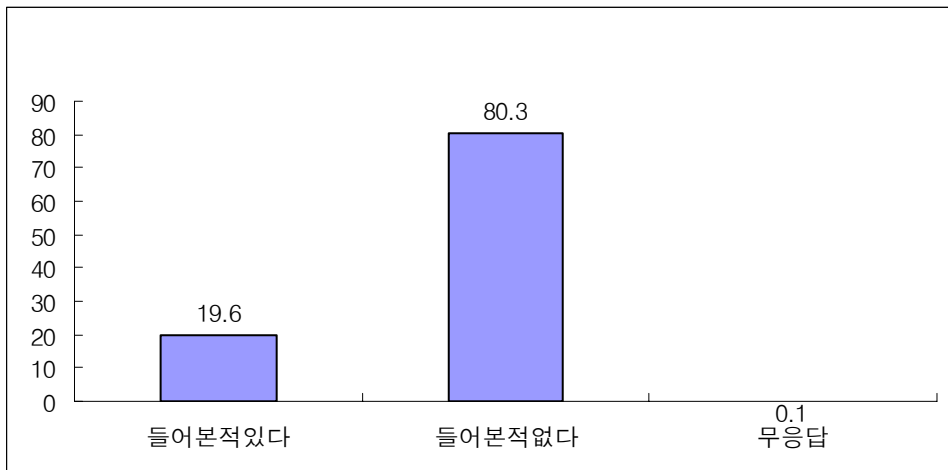
구분		200리터 미만	200리터 미만	200리터 이상	200리터 이상	계(명)
		본인	보호자	본인	보호자	
지원대상 인지	알고있다	48.9	50.5	53.2	45.2	49.5(495)
	모르고있다	51.1	49.5	46.8	54.8	50.5(505)
계(명)		100.0(325)	100.0(325)	100.0(173)	100.0(177)	100.0(1000)

제 5 절 LPG 지원사업의 예산

○ LPG 지원사업의 예산이 부족하다는 이야기를 들어보신 적이 있습니까?

- LPG 지원 사업의 예산이 부족하다는 이야기를 들어 본 적이 있는가라는 질문에 대해
- 들어 본적이 있다라고 응답한 경우는 196명 (19.6%)에 불과
 - 들어 본 적이 없는 경우가 803명 (80.3%)이나 되고 있음.

[그림 2-28] 예산부족 인지여부 분포



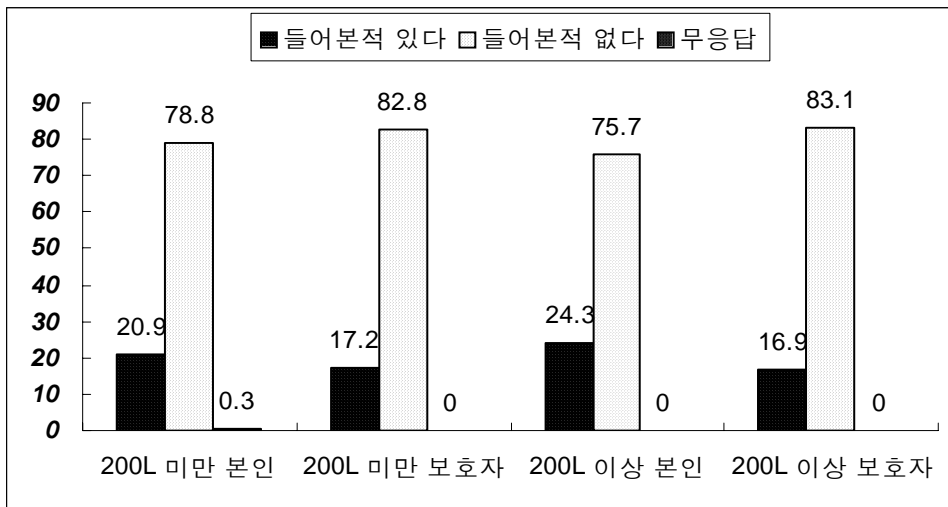
<표 2-30> 예산부족 인지여부 분포

(단위: 명, %)

구분	빈도	비율
들어 본적 있다	196	19.6
들어 본적 없다	803	80.3
무응답	1	0.1
계	1000	100.0

- LPG 지원사업의 예산 부족에 대한 인지도를 월평균 LPG 사용량에 따라 분석한 결과,
 - 전체적으로 19.6%만이 알고 있다고 응답하였음.
 - 특히, 200리터 이상 사용하는 장애인 본인의 인지율이 24.3%로 높은 것으로 나타났음.

[그림 2-29] 예산부족 인지여부별 월평균 LPG 사용량



<표 2-31> 예산부족 인지여부별 월평균 LPG 사용량

(단위: %)

구분		200리터 미만 본인	200리터 미만 보호자	200리터 이상 본인	200리터 이상 보호자	계(명)
예산부족 인지	들어본적있다	20.9	17.2	24.3	16.9	19.6(196)
	들어본적없다	78.8	82.8	75.7	83.1	80.3(803)
	무응답	.3	.0	.0	.0	.1(1)
계(명)		100.0(325)	100.0(325)	100.0(173)	100.0(177)	100.0(1000)

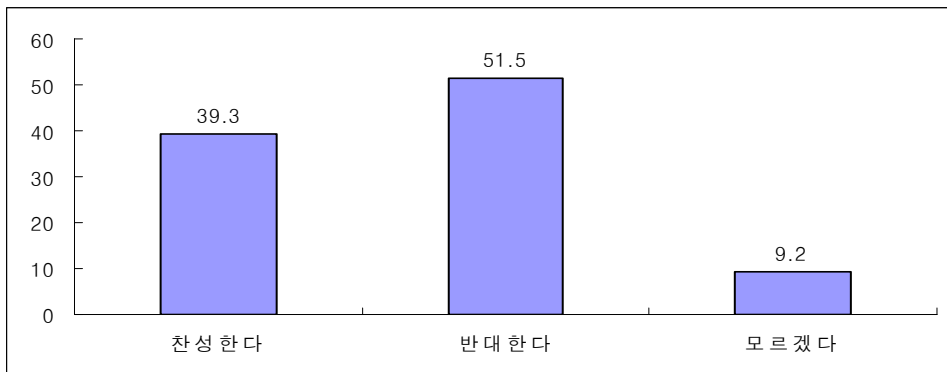
제 6 절 LPG 지원사업 대책마련

○ LPG 사용자의 연간지원한도량 상한제를 실시하는 것에 대해 어떻게 생각하십니까?

□ LPG 사용자의 연간 지원 한도량 상한제 실시에 대한 의견

- 찬성은 393명 (39.3%)
- 반대는 515명 (51.5%)
- 모르겠다고 한 경우가 92명 (9.2%)로서 반대의견이 우세함.

[그림 2-30] LPG 연간지원 한도량 상한제 찬반여부 분포



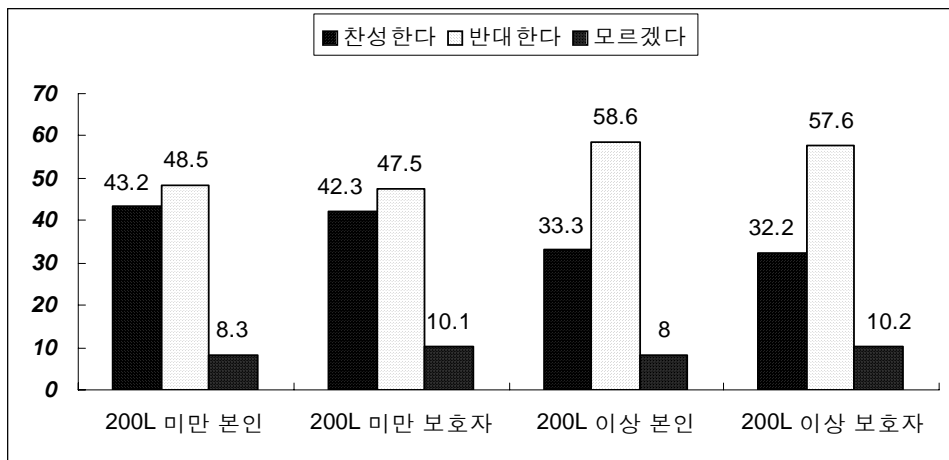
<표 2-32> LPG 연간지원 한도량 상한제 찬반여부 분포

(단위: 명, %)

구분	빈도	비율
찬성한다	393	39.3
반대한다	515	51.5
모르겠다	92	9.2
계	1000	100.0

- LPG 연료 지원사업에서 과다 사용을 방지하기 위하여 상한제를 실시하는 것에 대한 찬반여부별 월평균 LPG 사용량을 분석한 결과,
 - 전체 응답자의 39.3%가 찬성하였으며,
 - 200리터 미만 사용자의 찬성 비율이 높은 것으로 나타났음.

[그림 2-31] 연간지원 상한제 실시 찬반여부별 월평균 LPG 사용량



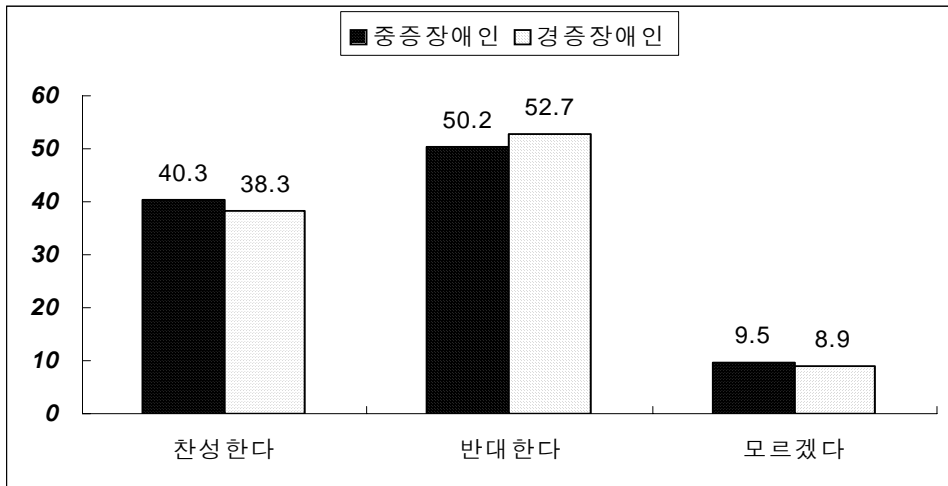
<표 2-33> 연간지원 상한제 실시 찬반여부별 월평균 LPG 사용량

(단위: %)

구분		200리터 미만 본인	200리터 미만 보호자	200리터 이상 본인	200리터 이상 보호자	계(명)
상한제 찬반	찬성한다	43.2	42.3	33.3	32.2	39.3(393)
	반대한다	48.5	47.5	58.6	57.6	51.5(516)
	모르겠다	8.3	10.1	8.0	10.2	9.2(92)
계(명)		100.0(324)	100.0(326)	100.0(174)	100.0(177)	100.0(1000)

- LPG 연료 지원사업에서 과다 사용을 방지하기 위하여 상한제를 실시하는 것에 대한 의견별 장애정도를 보면,
- 전체장애인의 39.3%가 찬성하였으며,
 - 중증장애인은 40.3%, 경증장애인은 38.3%로 중증장애인의 찬성률이 상대적으로 높게 나타남.

[그림 2-32] 연간지원 상한제 찬반여부별 장애정도



<표 2-34> 연간지원 상한제 찬반여부별 장애정도

(단위: %)

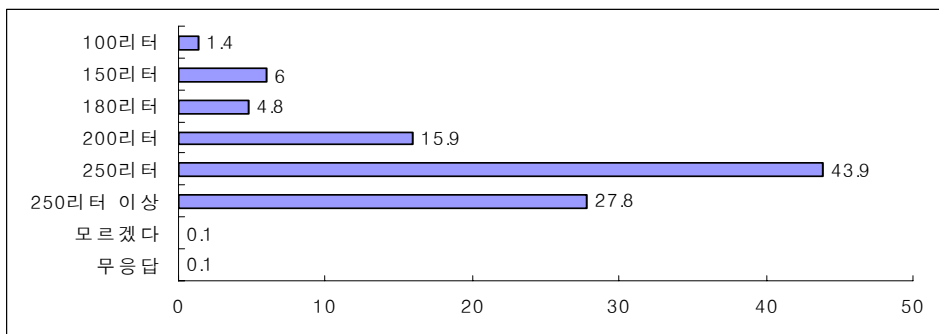
구분		중증장애인	경증장애인	무응답	계(명)
상한제찬반	찬성한다	40.3	38.3	33.3	39.3(393)
	반대한다	50.2	52.7	66.7	51.5(515)
	모르겠다	9.5	8.9	.0	9.2(92)
계(명)		100.0(504)	100.0(493)	100.0(3)	100.0(1000)

○ LPG 사용자에게 대한 월간지원 한도량 설정은 어느 정도가 적당하다고 생각하십니까?

□ LPG 사용자에게 대한 월간 지원 한도량 설정은

- 250 리터 정도가 적당하다고 응답한 경우가 439명(43.9%)으로서 가장 많았음.
- 250리터 이상 또는 무제한 사용하게 해야 한다고 응답한 경우가 278명(27.8%)임.
- 250리터를 상한제로 할 경우 72.1%가 찬성하고 있으며, 200리터를 상한제로 할 경우 28.2%가 찬성하는 것으로 해석

[그림 2-33] LPG 월간 지원 적정 한도량에 대한 의견



<표 2-35> LPG 월간 지원 적정 한도량에 대한 의견 분포

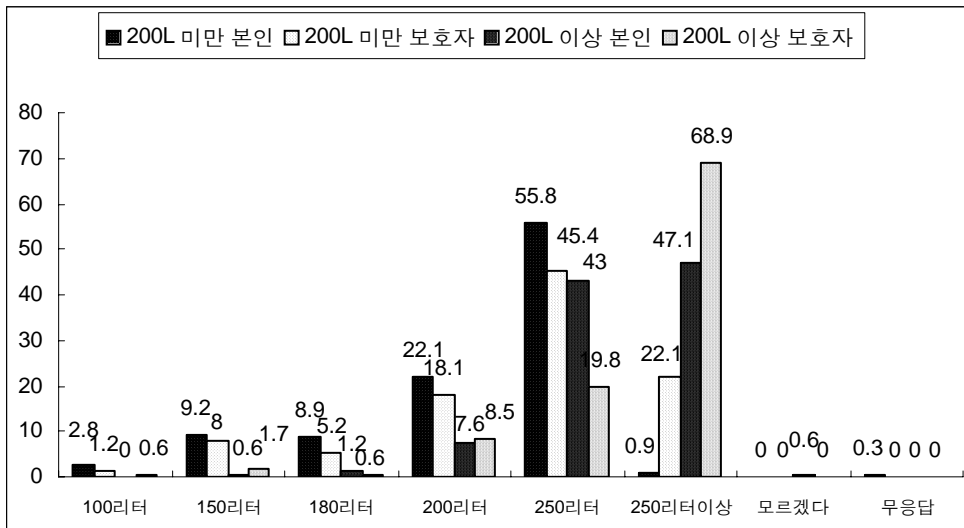
(단위: 명, %)

구분	빈도	비율
100리터	14	1.4
150리터	60	6.0
180리터	48	4.8
200리터	159	15.9
250리터	439	43.9
250리터 이상	278	27.8
모르겠다	1	.1
무응답	1	.1
계	1000	100.0

○ LPG 사용량에 따른 구분별 적정 한도량에 대해

- 250리터가 적정하다고 응답한 비율이 전체 장애인의 43.9%로서 가장 높은 것으로 나타났음.
- 200리터가 적정하다는 비율은 15.9%이었음.
- 한편 250리터 이상 현재와 같이 무제한으로 지원해야 한다고 응답한 비율은 27.8%이었음.
- 200리터 미만 소량을 장애인 본인이 사용하고 있는 경우 250리터 상한을 55.8%나 찬성하고 있음.
- 한편 200리터 이상 사용자의 경우 250 이상에서 무제한 사용할 수 있어야 한다고 응답한 비율은 장애인 본인은 47.1%, 그리고 보호자는 68.9%로 높게 나타났음.

[그림 2-34] LPG 월간 지원 적정 한도량에 대한 의견별 월평균 LPG 사용량



〈표 2-36〉 LPG 월간 지원 적정 한도량에 대한 의견별 월평균 LPG 사용량

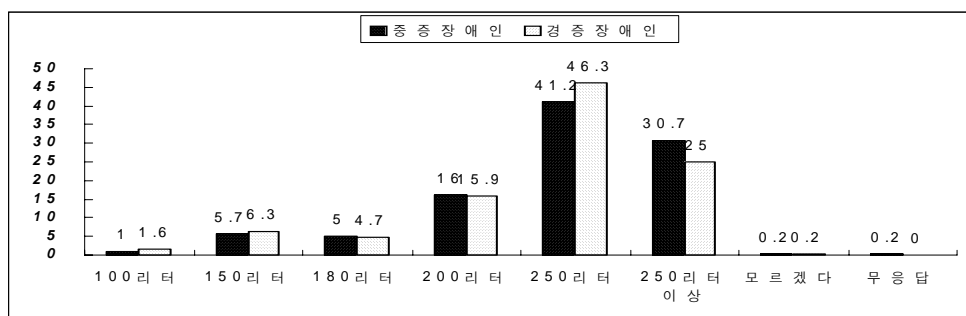
(단위: %)

구분		200리터 미만 본인	200리터 미만 보호자	200리터 이상 본인	200리터 이상 보호자	계(명)
한도량 설정	100리터	2.8	1.2	.0	.6	1.4(14)
	150리터	9.2	8.0	.6	1.7	6.0(60)
	180리터	8.9	5.2	1.2	.6	4.9(49)
	200리터	22.1	18.1	7.6	8.5	15.9(159)
	250리터	55.8	45.4	43.0	19.8	43.9(439)
	250리터 이상	.9	22.1	47.1	68.9	27.8(278)
	모르겠다	.0	.0	.6	.0	.1(1)
	무응답	.3	.0	.0	.0	.1(1)
계(명)		100.0(326)	100.0(326)	100.0(172)	100.0(177)	100.0(1000)

○ LPG 월간 지원 적정 한도량에 대한 의견별 장애정도를 분석 결과

- 250리터가 적정하다고 응답한 비율이 전체 장애인의 43.9%로서 가장 높은 것으로 나타났음.
- 200리터가 적정하다는 비율은 15.9%이었음.
- 중증장애인, 경증장애인 모두 250리터가 적정하다는 비율이 각각 41.2%, 46.3%로 가장 높게 나타남.
- 한편 250리터 이상 사용해야 한다는 비율도 중증장애인이 30.7%, 경증장애인이 25.0%로 나타남.

[그림 2-35] 월간 지원 적정 한도량에 대한 의견별 장애정도



〈표 2-37〉 LPG 월간 지원 적정 한도량에 대한 의견별 장애정도

(단위: %)

구분		중증장애인	경증장애인	무응답	계
한도량설정	100리터	1.0	1.6	.0	1.3(13)
	150리터	5.7	6.3	.0	6.0(60)
	180리터	5.0	4.7	.0	4.8(48)
	200리터	16.0	15.9	.0	15.9(159)
	250리터	41.2	46.3	75.0	43.9(439)
	250리터 이상	30.7	25.0	25.0	27.9(279)
	모르겠다	.2	.2	.0	.2(2)
	무응답	.2	.0	.0	.1(1)
계		100.0(505)	100.0(492)	100.0(4)	100.0(1000)

제 3 장 2차 조사 결과

제 1 절 기본현황

□ 조사 대상자의 일반적 사항

- 본 조사의 대상자는 성별에 있어서 남자 849명(84.9%), 여자 151명(15.1%)로 남자가 더 많았음.
- 연령은 20대 339명(33.9%), 30대 238명(23.8%), 50대 141명(14.1%), 40대 178명(17.8%), 60대 103명(10.3%), 70대 이상이 1명(0.1%)의 순으로 나타났음.
- 거주지역은 중소도시 513명(51.3%), 6대 광역시 257명(25.7%), 서울시 157명(15.7%), 군 73명(7.3%)의 순으로 나타남.
- 조사대상자의 직업은 사무직이 270명(27.0%)으로 가장 많은 비중을 차지하고 있었으며, 그 다음으로는 자영업자 171명(17.1%)으로 나타남. 무직도 147명(14.7%)으로 상당히 높음.

〈표 3-1〉 일반적 사항

(단위: 명, %)

구분		빈도	비율
성별	남	849	84.9
	여	151	15.1
연령	20대	339	33.9
	30대	238	23.8
	40대	141	14.1
	50대	178	17.8
	60대	103	10.3
	70대 이상	1	.2
거주지역	서울시	157	15.7
	6대 광역시	257	25.7
	중소도시	513	51.3
	균	73	7.3
직업	고위관리직	1	.1
	전문직	35	3.5
	준전문직	22	2.2
	사무직	270	27.0
	서비스·판매직	100	10.0
	농·임·수산업	16	1.6
	기능직	70	7.0
	장치, 기계조작 및 조립직	24	2.4
	단순노무직	66	6.6
	자영업자	171	17.1
	주부	51	5.1
	학생	17	1.7
	무직	147	14.7
	기타	10	1.0
	계	1000	100.0

- 조사대상자의 장애유형은 지체장애가 658명(65.8%)으로 가장 많은 비중을 차지하고 있으며, 그 다음으로 시각장애 101명(10.1%), 청각장애 68명(6.8%), 정신지체 50명(5%) 등의 순으로 나타남.
- 장애등급은 1, 2, 3급의 중증장애인이 50.8%로 나타났으며, 4, 5, 6급 등의 경증장애인은 49.2%로 나타나 본 조사의 대상자는 중증장애인과 경증장애인의 비율이 비슷하게 나타남.

〈표 3-2〉 조사 대상자의 장애유형 및 장애등급

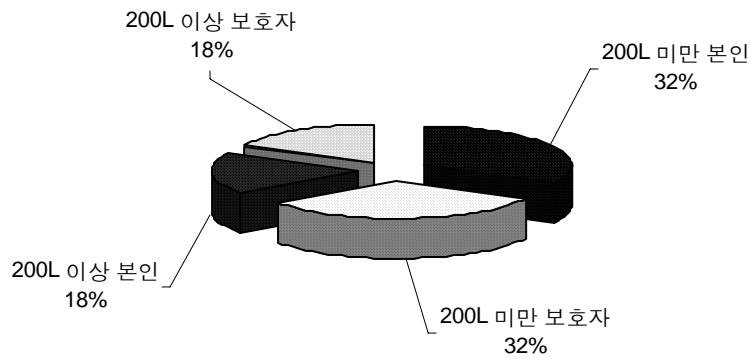
(단위: 명, %)

구분		빈도	비율
장애유형	지체장애	658	65.8
	뇌병변장애	43	4.3
	시각장애	101	10.1
	청각장애	68	6.8
	언어장애	6	.6
	정신지체	50	5.0
	정신장애	7	.7
	발달장애	4	.4
	신장장애	20	2.0
	심장장애	9	.9
	호흡기장애	3	.3
	간장애	2	.2
	안면장애	1	.1
	장루요루장애	1	.1
	중복장애	26	2.6
	장애등급	1급	98
2급		178	17.8
3급		233	23.3
4급		113	11.3
5급		153	15.3
6급		224	22.4
무응답		1	.1
계		1000	100.0

○ 조사대상자의 월평균 LPG 사용량에 따른 구분

- 응답자는 200리터 미만 본인, 200리터 미만 보호자, 200리터 이상 본인, 200리터 이상 보호자로 구분하여 조사하였음.
- 200리터 미만 본인 327명
- 200리터 미만 보호자 323명
- 200리터 이상 본인 175명
- 200리터 이상 보호자 175명

[그림 3-1] 월평균 LPG 사용량 분포



〈표 3-3〉 월평균 LPG 사용량 분포

(단위: 명, %)

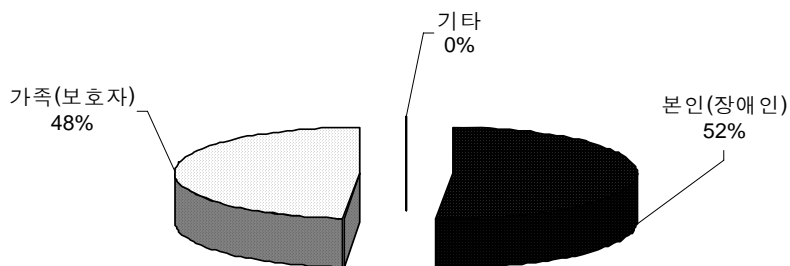
구분	빈도	비율
200리터 미만 본인	327	32.7
200리터 미만 보호자	323	32.3
200리터 이상 본인	175	17.5
200리터 이상 보호자	175	17.5
계	1000	100.0

○ LPG 차량은 주로 누가 사용하고 계십니까?

○ LPG 차량 사용자에 대해

- 장애인 본인이 운전하는 경우 515명으로 51.5%
- 장애인 보호자 대리운전은 485명으로 48.5%
- 기타로 기사가 운전하는 경우는 1명으로 0.1%
- 장애인 차량 LPG 사용자는 장애인 본인이 사용하는 경우와 장애인 보호자가 사용하는 경우가 거의 같은 것으로 나타남.

[그림 3-2] LPG 차량 사용자 분포



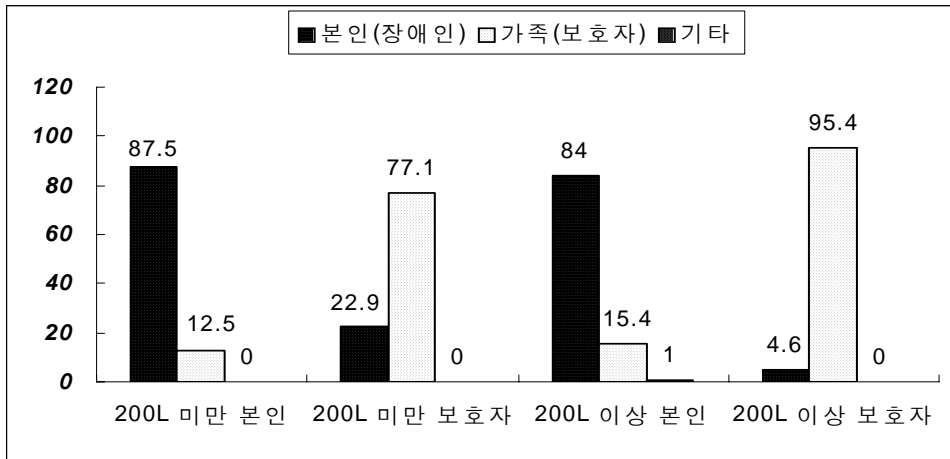
<표 3-4> LPG 차량 사용자 분포

구분	빈도	비율
본인(장애인)	515	51.5
가족(보호자)	485	48.5
기타	1	.1
계	1000	100.0

(단위: 명, %)

- 장애인 차량 사용자별 월평균 LPG 사용량을 살펴보면,
 - － 본인이 사용하고 있다고 보고한 경우 실제로도 200리터 미만, 이상 모두에서 각각 87.4%, 84.0%로 장애인(본인) 사용이 높게 나타남.
 - － 보호자가 사용하고 있다고 보고한 경우 역시 실제로도 200리터 미만, 이상 모두에서 각각 77.1%, 95.4%가 가족(보호자)이 사용하고 있는 것으로 나타남.

[그림 3-3] 차량 사용자별 월평균 LPG 사용량



<표 3-5> 차량사용자별 월평균 LPG 사용량

(단위: %)

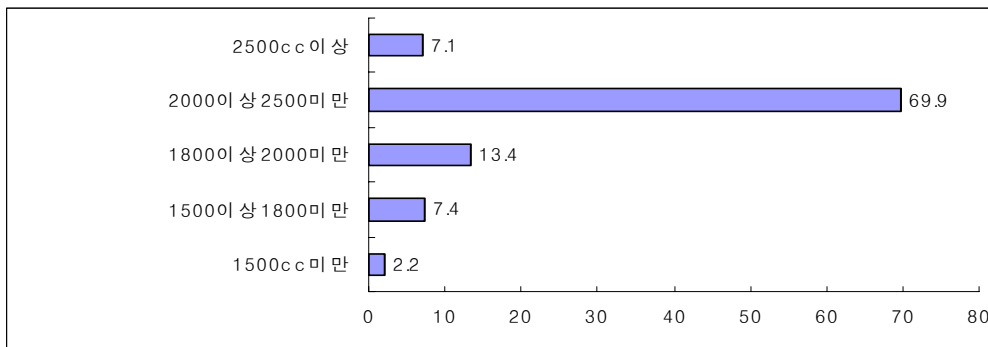
구분		200리터 미만 본인	200리터 미만 보호자	200리터 이상 본인	200리터 이상 보호자	계(명)
차량사용자	본인(장애인)	87.5	22.9	84.0	4.6	51.5(515)
	가족(보호자)	12.5	77.1	15.4	95.4	48.4(484)
	기타	.0	.0	.6	.0	.1(1)
계(명)		100.0(327)	100.0(323)	100.0(175)	100.0(175)	100.0(1000)

○ LPG 차량의 차종과 배기량은 어떻게 되십니까?

□ LPG 자동차 배기량 분포는

- 1500cc 미만 사용자는 22명으로 2.2%
- 1500cc 이상 1800cc 미만 사용자는 74명으로 7.4%
- 1800cc 이상 2000cc 미만 사용자는 134명으로 13.4%
- 2000cc 이상 2500cc 미만 사용자는 699명으로 69.9%
- 2500cc 이상 사용자는 71명으로 7.1%
- 장애인 차량용 LPG 사용자의 대부분은 2000cc 이상의 차량을 운행함.

[그림 3-4] 차량배기량 분포

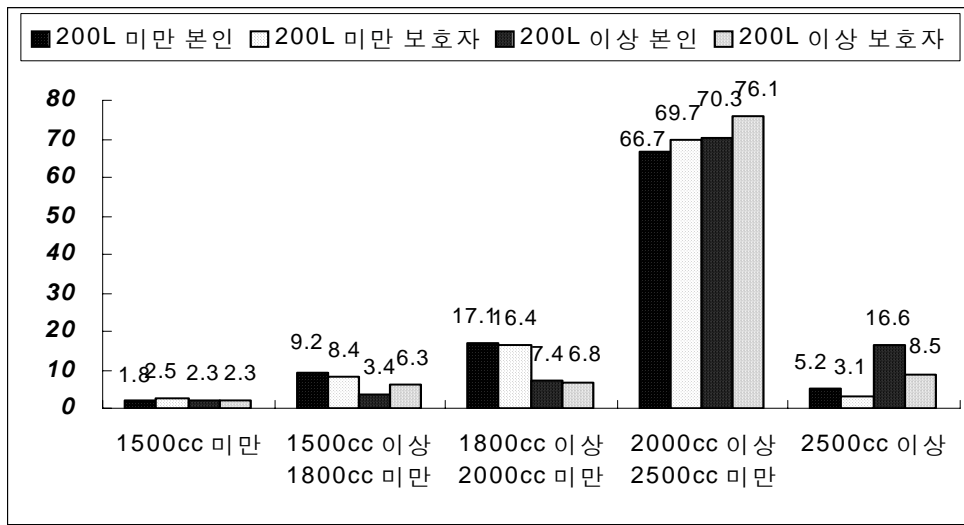


<표 3-6> 차량배기량 분포

구분	(단위: 명, %)	
	빈도	비율
1500cc 미만	22	2.2
1500cc이상 1800미만	74	7.4
1800cc이상 2000cc미만	134	13.4
2000cc이상 2500cc미만	699	69.9
2500cc이상	71	7.1
계	1000	100.0

- 차량배기량별 월평균 LPG 사용량을 살펴보면,
 - 200리터 미만, 이상 모두에서 전반적으로 차량 배기량은 2000cc급의 자동차를 많이 운행하고 있음.
 - 200리터 미만, 이상 모두에서 2000cc 이상 2500cc급의 자동차를 운행하는 사용자가 많음.

[그림 3-5] 차량배기량별 월평균 LPG 사용량



<표 3-7> 차량배기량별 월평균 LPG 사용량

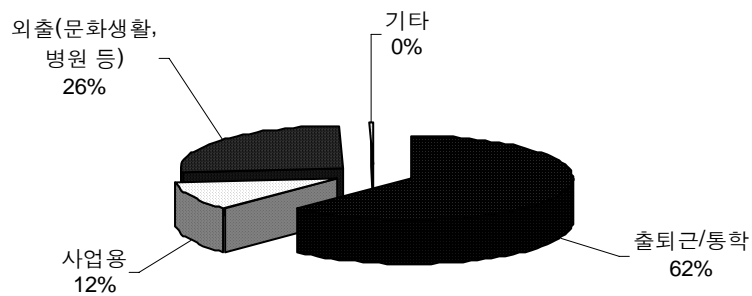
(단위: %)

구분	200리터 미만 본인	200리터 미만 보호자	200리터 이상 본인	200리터 이상 보호자	계(명)	
배기량	1500cc 미만	1.8	2.5	2.3	2.3	2.2(22)
	1500cc 이상 1800cc 미만	9.2	8.4	3.4	6.3	7.4(74)
	1800cc 이상 2000cc 미만	17.1	16.4	7.4	6.8	13.4(134)
	2000cc 이상 2500cc 미만	66.7	69.7	70.3	76.1	69.9(700)
	2500cc 이상	5.2	3.1	16.6	8.5	7.1(71)
계(명)	100.0(327)	100.0(323)	100.0(175)	100.0(176)	100.0(1000)	

○ LPG 차량을 주로 무슨 용도로 사용하고 계십니까?

- 장애인 차량의 사용용도를 살펴보면,
 - － 출퇴근 및 통학용으로 사용하는 경우가 621명 62.1%로 가장 높으며
 - － 문화생활, 병원 등의 외출용으로 사용하는 경우는 261명 26.1%
 - － 사업용으로 사용하는 경우가 116명 11.6%로 나타남.
 - － 즉, 장애인 차량의 사용자의 과반수가 출퇴근 및 통학용으로 사용하고 있으며, 장애인 차량 사용자의 11.6%는 사업용으로 사용하고 있음.

[그림 3-6] 장애인차량용 LPG 사용용도 분포



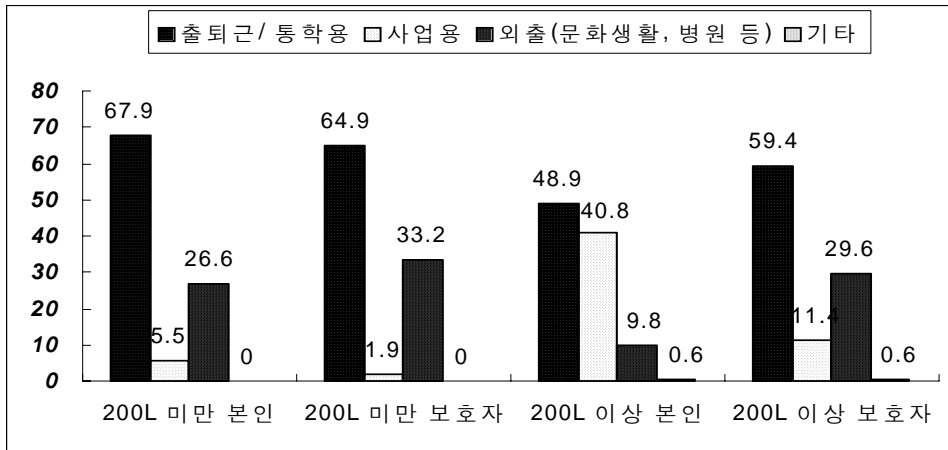
<표 3-8> 장애인차량용 LPG 사용용도 분포

(단위: 명, %)

구분	빈도	비율
출퇴근/통학	621	62.1
사업용	116	11.6
외출(문화생활, 병원 등)	261	26.1
기타	2	.2
계	1000	100.0

- LPG 자동차의 사용 용도별 월평균 LPG 사용량을 살펴보면,
 - 200리터 미만과 이상 모두에서 전반적으로 출퇴근 및 통학을 목적으로 사용하는 경우가 많았으며, 문화생활 병원 등의 외출용으로는 보호자가 200리터 미만에서 33.2%, 이상에서 28.6%로 본인보다 더욱 많이 사용하는 것으로 나타남.
 - 또한 200리터 이상 본인의 경우 사업용으로 사용하는 경우가 40.8%로 높게 나타남.

[그림 3-7] 차량 사용용도별 월평균 LPG 사용량



<표 3-9> 차량 사용용도별 월평균 LPG 사용량

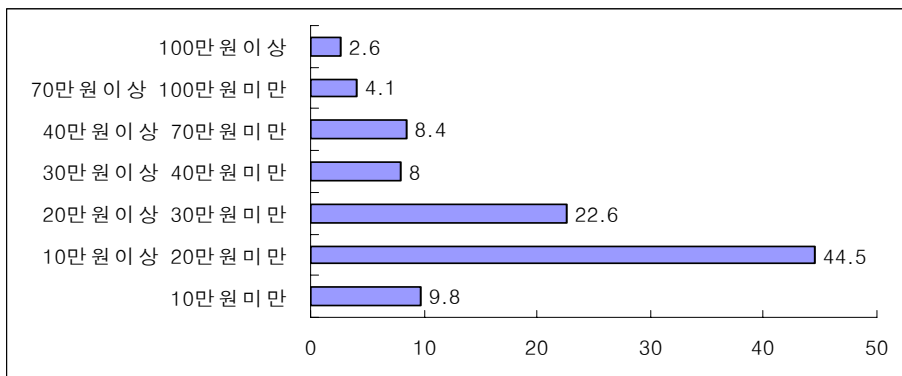
(단위: %)

구분	200리터미만 본인	200리터미만 보호자	200리터이상 본인	200리터이상 보호자	계(명)	
차량 용도	출퇴근/통학	67.9	64.9	48.9	59.4	62.1(620)
	사업용	5.5	1.9	40.8	11.4	11.5(115)
	외출(문화생활, 병원 등)	26.6	33.2	9.8	28.6	26.2(261)
	기타	.0	.0	.6	.6	.2(2)
계(명)	100.0(327)	100.0(322)	100.0(174)	100.0(175)	100.0(1000)	

○ 월 평균 LPG 연료를 얼마나 사용하고 계십니까?

- 세금환급 전 월평균 사용액을 살펴보면,
 - 월 평균 사용액이 10만원 이상 20만원 미만 사용자 445명(44.5%), 20만원 이상 30만원 미만 사용자 226명(22.6%), 10만원 미만 사용자 98명(9.8%), 40만원 이상 100만원 미만 사용자 84명(8.4%), 30만원 이상 40만원 미만 사용자 80명(8.0%), 70만원 이상 100만원 미만 41명(4.1%), 100만원 이상 사용자 26명(2.6%)의 순으로 나타남.

[그림 3-8] 세금환급 전 월평균 사용액 분포

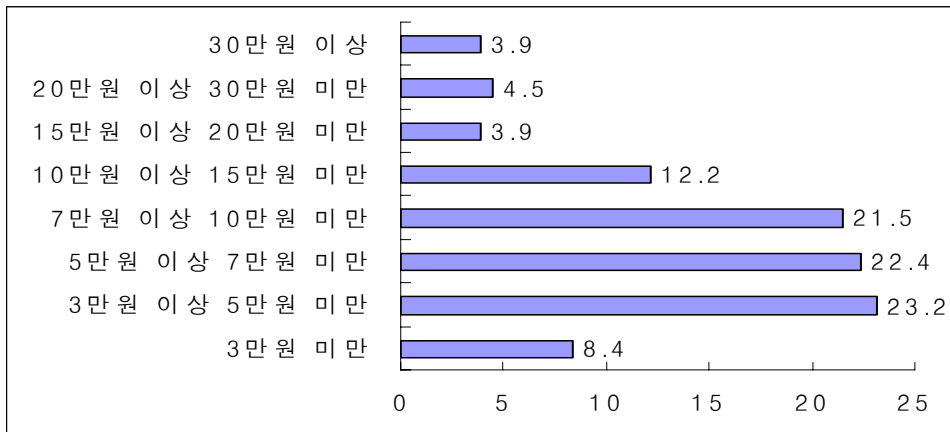


<표 3-10> 세금환급 전 월평균 사용액 분포

구분	(단위: 명, %)	
	빈도	비율
10만원 미만	98	9.8
10만원 이상 20만원 미만	445	44.5
20만원 이상 30만원 미만	226	22.6
30만원 이상 40만원 미만	80	8.0
40만원 이상 70만원 미만	84	8.4
70만원 이상 100만원 미만	41	4.1
100만원 이상	26	2.6
계	1000	100.0

- 정부지원 월 평균액을 살펴보면,
 - 3만원 이상 5만원 미만의 지원을 받는 사용자가 232명(23.2%)로 가장 많은 수를 차지하고 있으며, 5만원 이상 7만원 미만인 224명(22.4%), 7만원 이상 10만원 미만이 215명(21.5%)으로 나타났다.
 - 월 20만원 이상의 지원을 받는 경우도 84명(8.4%)을 차지하고 있음.

[그림 3-9] LPG 차량 월평균 정부지원액 분포

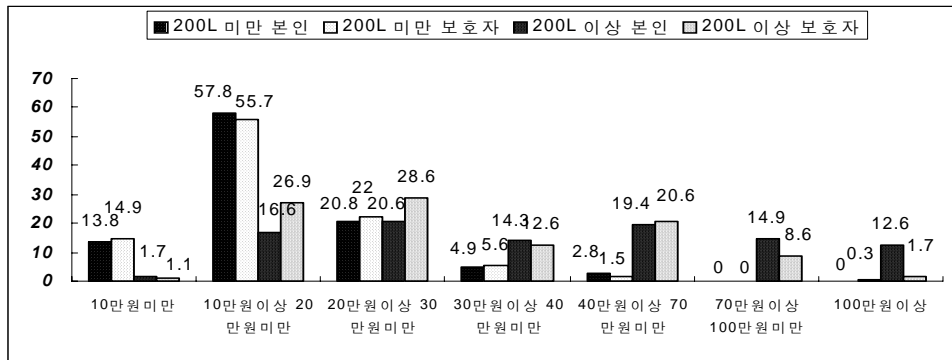


<표 3-11> LPG 차량 월평균 정부지원액 분포

구분	빈도	비율
3만원 미만	84	8.4
3만원 이상 5만원 미만	232	23.2
5만원 이상 7만원 미만	224	22.4
7만원 이상 10만원 미만	215	21.5
10만원 이상 15만원 미만	122	12.2
15만원 이상 20만원 미만	39	3.9
20만원 이상 30만원 미만	45	4.5
30만원 이상	39	3.9
계	1000	100.0

- 세금 환급 전 LPG 사용 월 평균액을 월평균 LPG 사용량에 따라 살펴보면,
 - － 200리터 미만 사용자의 경우, 10만원 이상~20만원 미만이 본인 57.8%, 보호자 55.7%로 가장 높게 나타났으며, 그 다음으로는 20만원 이상~30만원 미만, 10만원 미만, 30만원 이상~40만원 미만의 순으로 나타남.
 - － 200리터 이상 사용자의 경우, 20만원 이상~30만원 미만이 본인 20.6%, 보호자 28.6%로 가장 높게 나타났으며, 40만원 이상 70만원 미만이 본인 19.4%, 보호자 20.6%로 나타남.
 - － 세금 환급 전 월평균액이 70만원 이상인 경우는 200리터 미만 보다 200리터 이상에서 훨씬 높은 수치로 나타남.

[그림 3-10] 세금 환급전 월평균 사용액별 월평균 LPG 사용량



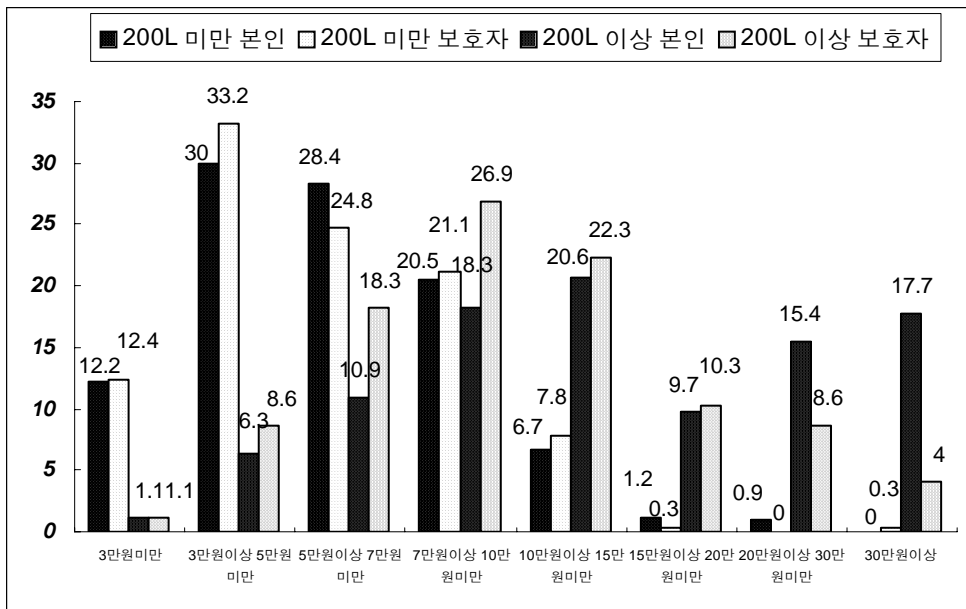
<표 3-12> 월평균 정부지원액별 월평균 LPG 사용량

(단위: %)

구분	200리터 미만본인	200리터 미만보호자	200리터 이상본인	200리터 이상보호자	계(명)	
세금 환급전 월평균액	10만원 미만	13.8	14.9	1.7	1.1	9.8(98)
	10만원 이상 20만원 미만	57.8	55.7	16.6	26.9	44.5(445)
	20만원 이상 30만원 미만	20.8	22.0	20.6	28.6	22.5(225)
	30만원 이상 40만원 미만	4.9	5.6	14.3	2.6	8.1(81)
	40만원 이상 70만원 미만	2.8	1.5	19.4	20.6	8.4(84)
	70만원 이상 100만원 미만	.0	.0	14.9	8.6	4.1(41)
	100만원 이상	.0	.3	12.6	1.7	2.6(26)
계(명)	100.0(327)	100.0(323)	100.0(175)	100.0(175)	100.0(1000)	

- 정부지원 월평균액별 월평균 LPG 사용량을 살펴보면, 200리터 미만 사용자와 200리터 이상 사용자가 뚜렷하게 나타남을 알 수 있음.
 - 200리터 미만 사용자의 경우 3만원 이상 5만원 미만에서 본인 30%, 보호자 33.2%로 가장 높게 나타났으며, 그 다음으로 5만원 이상 7만원 미만, 7만원 이상 10만원 미만, 10만원 이상 15만원 미만 등의 순으로 나타남.
 - 200리터 이상 사용자의 경우 10만원 이상 15만원 미만에서 본인 20.6%, 보호자 22.3%로 가장 높게 나타났으며, 그 다음으로 7만원 이상 10만원 미만, 20만원 이상 30만원 미만, 5만원 이상 7만원 미만, 30만원 이상 등의 순으로 나타남.
 - 특히 정부지원 월 평균액이 10만원 미만인 경우, 200리터 미만 사용자는 본인 91.1%, 보호자 91.5%로 전체 수령의 거의 대부분을 차지하고 있는 반면 200리터 이상의 경우는 본인 36.6%, 보호자 54.9%로 현저한 차이를 보임.
 - 반면에 30만원 이상의 경우 200리터 미만 본인 사용자가 전혀 없는 반면, 200리터 이상 사용자에서는 본인은 17.7%로 나타남.

[그림 3-11] 월평균 정부지원액별 월평균 LPG 사용량



〈표 3-13〉 월평균 정부지원액별 월평균 LPG 사용량

(단위: %)

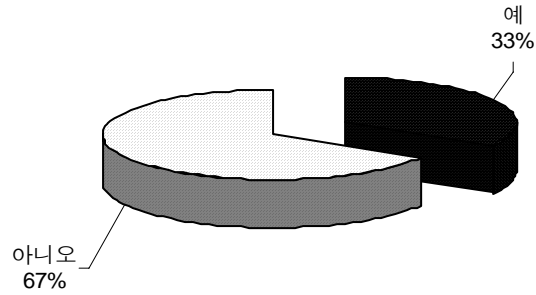
구분		200리터 미만본인	200리터 미만보호자	200리터 이상본인	200리터 이상보호자	계(명)
정부 지원 월 평균 액	3만원 미만	12.2	12.4	1.1	1.1	8.4(84)
	3만원 이상 5만원 미만	30.0	33.2	6.3	8.6	23.1(231)
	5만원 이상 7만원 미만	28.4	24.8	10.9	18.3	22.4(224)
	7만원 이상 10만원 미만	20.5	21.1	18.3	26.9	21.4(214)
	10만원 이상 15만원 미만	6.7	7.8	20.6	22.3	12.2(122)
	15만원 이상 20만원 미만	1.2	.3	9.7	10.3	4.0(40)
	20만원 이상 30만원 미만	.9	.0	15.4	8.6	4.5(45)
	30만원 이상	.0	.3	17.7	4.0	3.9(39)
계(명)	100.0(327)	100.0(322)	100.0(175)	100.0(175)	100.0(1000)	

제 2 절 LPG 연간지원 한도량 상한제

○ 금년 12월부터 LPG차량 충전에 대한 면세혜택을 월 250리터로 제한하기로 결정되었습니다. 이러한 사실을 알고 계십니까?

- 오는 12월 1일부터 장애인차량에 지원되는 LPG 면세혜택이 월 250리터로 제한된다는 사실을 장애인 차량용 LPG 사용자의 과반수에 해당하는 667명(66.7%)의 사용자가 인지하지 못하고 있음.

[그림 3-12] LPG 면세혜택 250리터제한 인지여부 분포



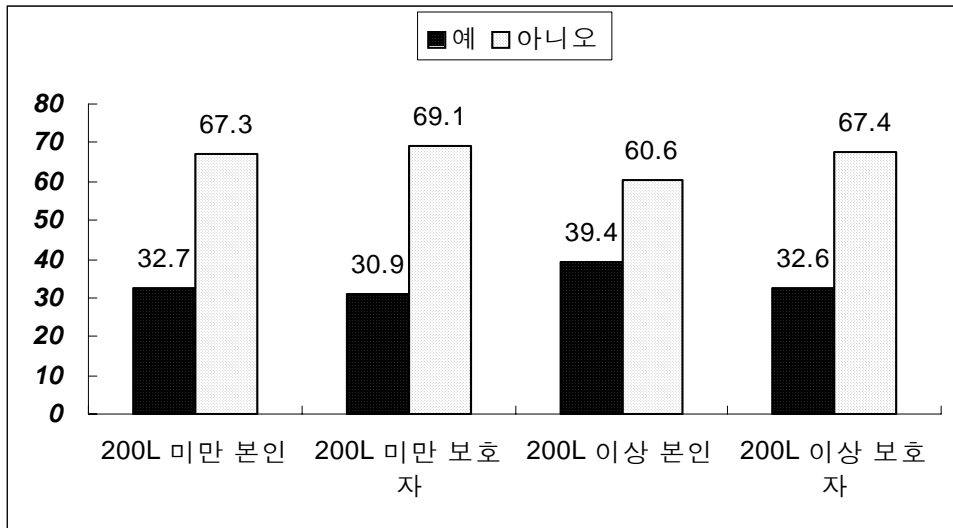
〈표 3-14〉 LPG 면세혜택 250리터제한 인지여부 분포

(단위: 명, %)

구분	빈도	비율
예	333	33.3
아니오	667	66.7
계	1000	100.0

- 금년 12월부터 LPG 면세혜택이 250리터로 축소되었다는 사실에 대한 인지여부별 월평균 LPG 사용량을 살펴보면,
 - 200리터 이상 사용자가 200리터 미만 사용자 보다 상대적으로 높게 나타났으며,
 - 장애인 본인이 운전하는 경우가 보호자가 운전하는 경우보다 약간 높게 나타남.

[그림 3-13] 월 250리터제한 인지여부별 월평균 LPG 사용량



<표 3-15> 월 250리터 제한 인지여부별 월평균 LPG 사용량

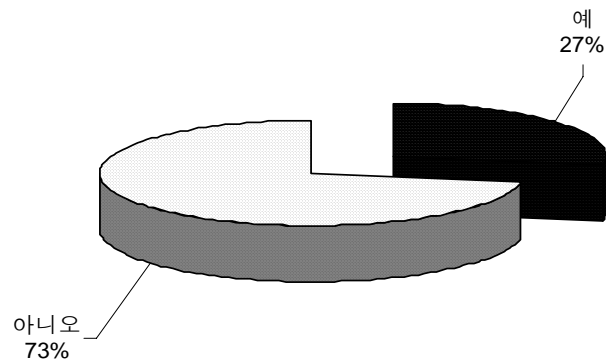
(단위: %)

구분		200리터 미만 본인	200리터 미만 보호자	200리터 이상 본인	200리터 이상 보호자	계(명)
제한인지 여부	예	32.7	30.9	39.4	32.6	33.3(333)
	아니오	67.3	69.1	60.6	67.4	66.7(668)
계(명)		100.0(327)	100.0(324)	100.0(175)	100.0(175)	100.0(1000)

○ LPG 차량의 면세혜택을 월 250리터로 제한하는 것이 적절하다고 생각하십니까?

- LPG 면세혜택을 월 250리터로 제한하는 것이 적절하다고 생각하는지에 대한 질문에 274명(27.4%)은 적절하다고 응답하였으며, 726명(72.6%)은 적절하지 않다고 응답하였음.

[그림 3-14] LPG 면세혜택 월 250리터제한 적절성 여부



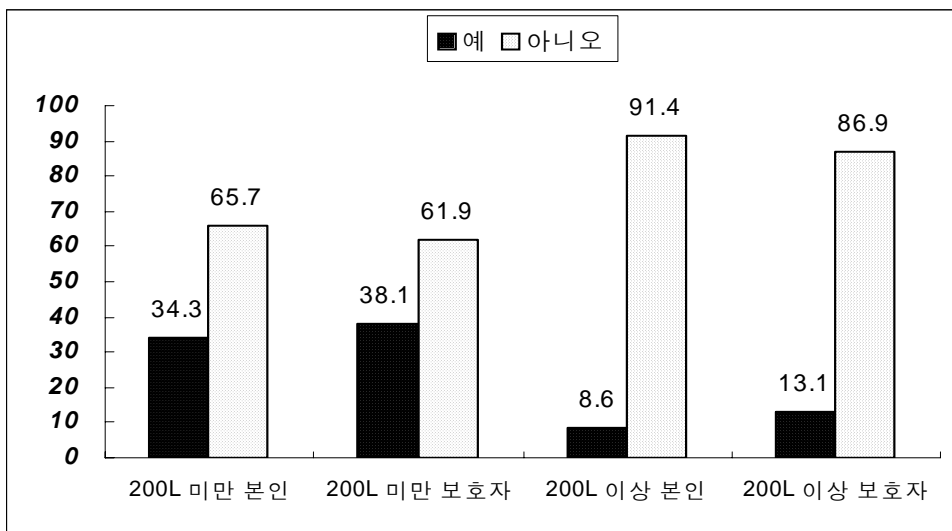
<표 3-16> LPG 면세혜택 월 250리터제한 적절성 여부

(단위: 명, %)

구분	빈도	비율
예	274	27.4
아니오	726	72.6
계	1000	100.0

- LPG 면세혜택을 월 250리터로 제한하는 것이 적절한가라는 질문에 대해 월평균 LPG 사용량에 따라 분석 결과,
 - 200리터 미만 사용자(본인-34.3%, 보호자-38.1%)가 200리터 이상 사용자(본인-8.6%, 보호자-13.1%)보다 적절하다고 응답한 경우가 상대적으로 높음.

[그림 3-15] LPG 면세혜택 월 250리터제한 적절여부별 월평균 LPG 사용량



<표 3-17> LPG 면세혜택 월 250리터제한 적절여부별 월평균 LPG 사용량

(단위: %)

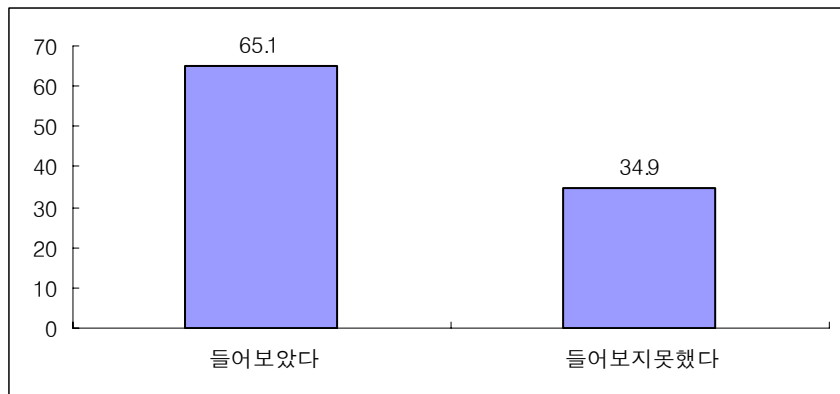
구분	200리터 미만 본인	200리터 미만 보호자	200리터 이상 본인	200리터 이상 보호자	계(명)	
제한적절 여부	예	34.3	38.1	8.6	13.1	27.3(273)
	아니오	65.7	61.9	91.4	86.9	72.7(727)
계(명)	100.0(327)	100.0(323)	100.0(175)	100.0(175)	100.0(1000)	

제 3 절 부정사용자

○ LPG 지원사업의 부정사용자가 많다는 이야기를 들어보셨습니까?

- LPG 지원사업과 관련한 부정사용을 인지하고 있는지에 대해서는
 - 651명 65.1%의 과반수 이상이 인지하고 있는 것으로 나타났으며,
 - 349명 34.9%는 들어보지 못한 것으로 응답함.

[그림 3-16] 부정사용현실 인지여부 분포



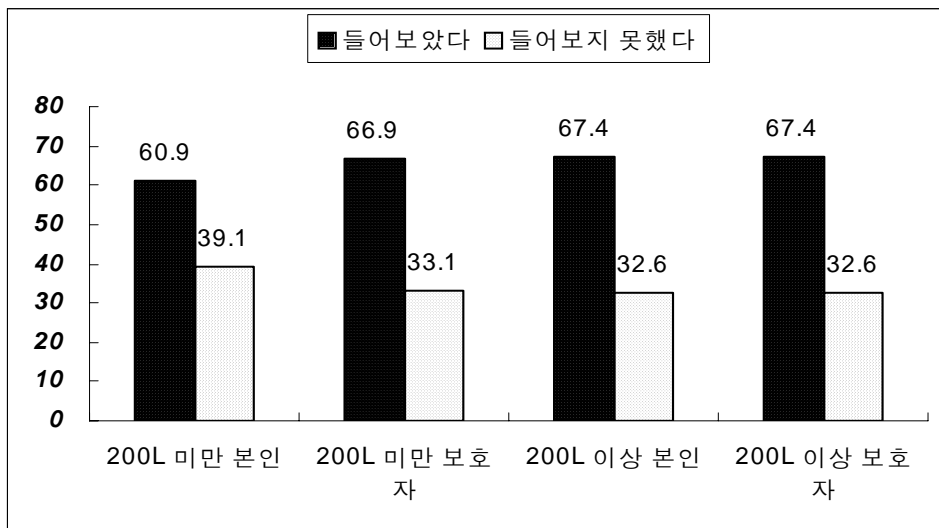
<표 3-18> 부정사용현실 인지여부 분포

(단위: 명, %)

구분	빈도	비율
들어보았다	651	65.1
들어보지 못했다	349	34.9
계	1000	100.0

- 복지카드 대여 등 LPG 연료를 부정 사용하고 있는 현실을 인지하고 있는지의 여부별 월평균 LPG 사용량에 따라 분석한 결과,
 - 전체 응답자의 65.1%가 들어보았다고 응답하였으며,
 - 200리터 미만 사용자 보다 200리터 이상 사용자의 인지 비율이 상대적으로 높게 나타남.

[그림 3-17] 부정사용자 인지여부별 월평균 LPG 사용량



<표 3-19> 부정사용자 인지여부별 월평균 LPG 사용량

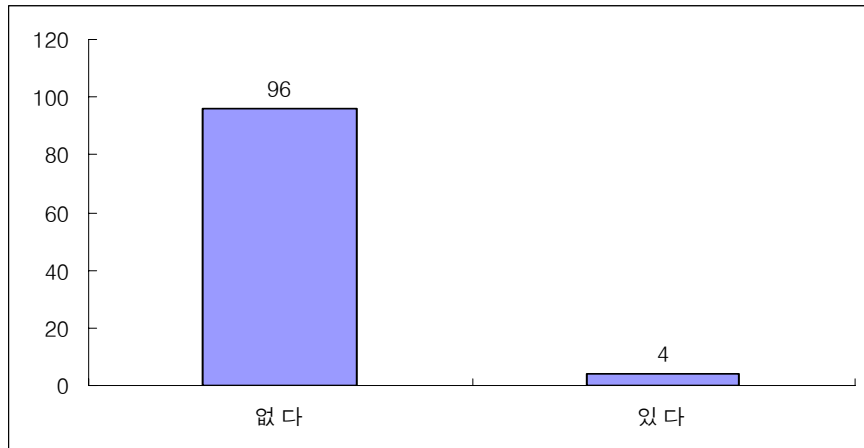
(단위: %)

구분		200리터 미만 본인	200리터 미만 보호자	200리터 이상 본인	200리터 이상 보호자	계(명)
부정 사용자 인지	들어보았다	60.9	66.9	67.4	67.4	65.1(651)
	들어보지 못했다	39.1	33.1	32.6	32.6	34.9(349)
계(명)		100.0(327)	100.0(323)	100.0(175)	100.0(175)	100.0(1000)

○ 주위에서 LPG 지원을 받기 위하여 복지카드를 대여하는 등의 불법행위를 하는 것을 목격하신 적이 있습니까?

- LPG 지원사업 관련 부정사용에 대한 인지는 65.1%로 높음에도 불구하고 복지카드 대여 등의 불법행위를 목격한 적이 있는가 라는 질문에 대해서는 4.0%만이 목격한 것으로 나타났다.

[그림 3-18] 불법행위 목격여부 분포



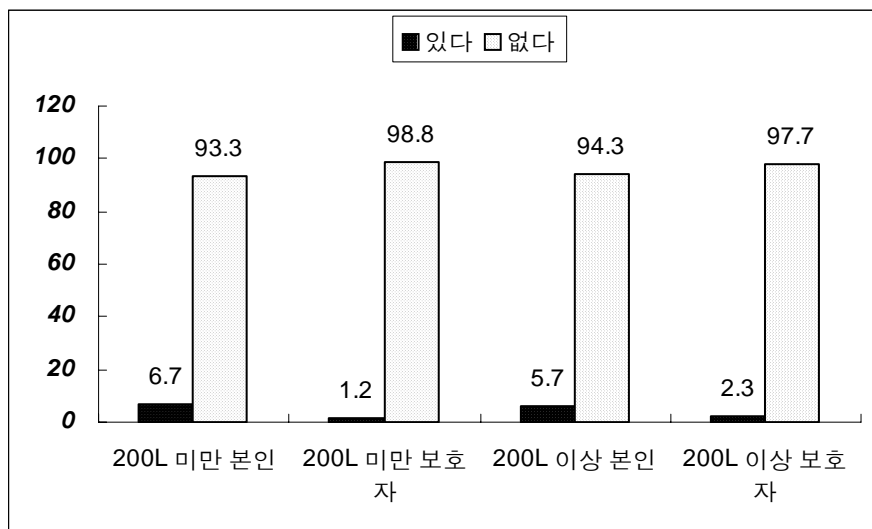
<표 3-20> 불법행위 목격여부 분포

(단위: 명, %)

구분	빈도	비율
있다	40	4.0
없다	960	96.0
계	1000	100.0

- 불법행위 목격여부별 월평균 LPG 사용량을 살펴보면,
 - 전체 응답자의 4%만이 있다고 응답하였음.
 - 200리터 미만 본인이 사용하는 경우 동 비율에서 6.7%로 높게 나타남.

[그림 3-19] 불법행위 목격여부별 월평균 LPG 사용량



<표 3-21> 불법행위 목격여부별 월평균 LPG 사용량

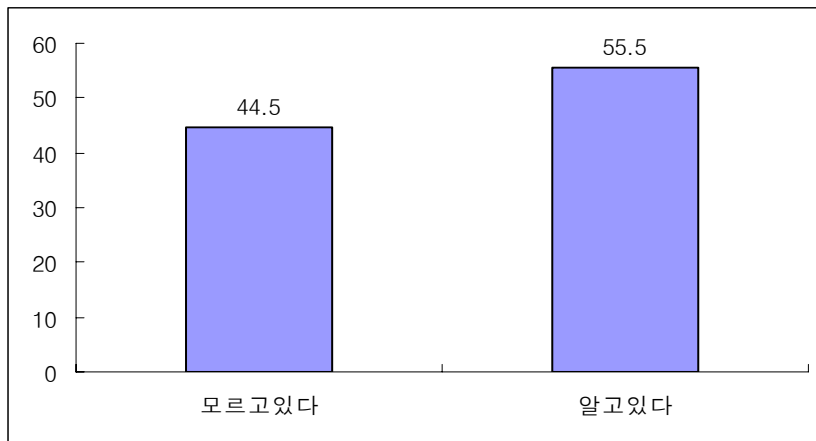
(단위: %)

구분		200리터 미만 본인	200리터 미만 보호자	200리터 이상 본인	200리터 이상 보호자	계
불법행위 목격	있다	6.7	1.2	5.7	2.3	4.0(40)
	없다	93.3	98.8	94.3	97.7	96.0(960)
계		100.0(327)	100.0(323)	100.0(175)	100.0(175)	100.0(1000)

○ 택시 등의 영업용 차량은 LPG 지원대상이 아니라는 것을 알고 있습니까?

- 택시 등의 영업용 차량은 LPG 지원 대상이 아니라는 사실을 알고 있는지에 대한 질문에
 - 555명(55.5%)은 알고 있었으며, 나머지 445명(44.5%)은 모르고 있었다.
 - LPG 지원사업에 대한 홍보 강화를 통한 부정사용자 예방이 필요함.

[그림 3-20] 영업용 차량 비지원대상 인지여부 분포



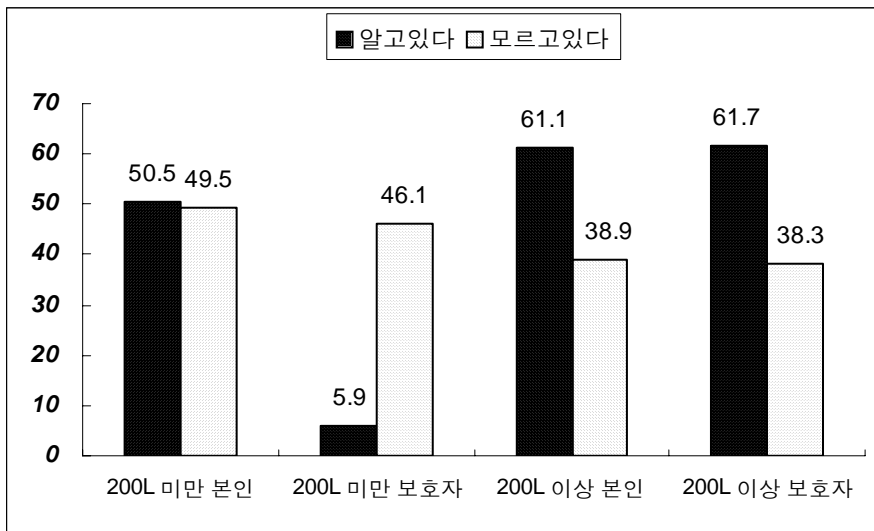
<표 3-22> 영업용 차량 비지원대상 인지여부 분포

(단위: 명, %)

구분	빈도	비율
알고있다	555	55.5
모르고있다	445	44.5
계	1000	100.0

- 택시 등 영업용 차량은 LPG 지원대상이 아니라는 사실을 인지하고 있는지에 대한 여부별로 월평균 LPG 사용량을 살펴보면,
 - 전체 응답자의 절반 이상인 55.4%가 알고 있다고 응답함.
 - 200리터 이상 사용자에서 미만 사용자보다 상대적으로 인지비율이 높게 나타남.

[그림 3-21] 영업용 차량 비대상 인지여부별 월평균 LPG 사용량



<표 3-23> 영업용 차량 비대상 인지여부별 월평균 LPG 사용량

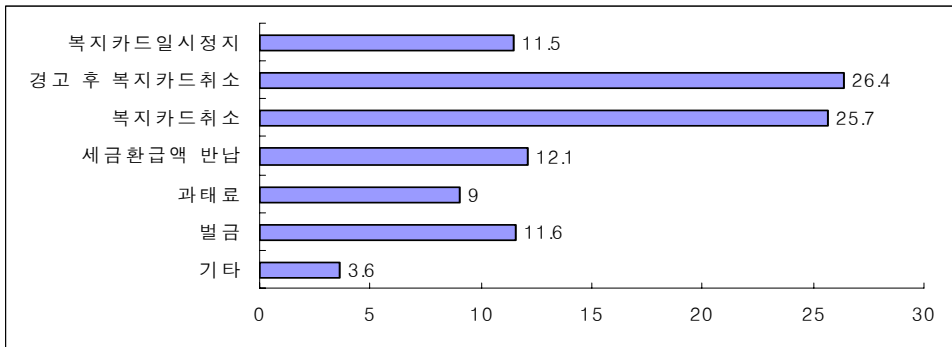
(단위: %)

구분		200리터 미만 본인	200리터 미만 보호자	200리터 이상 본인	200리터 이상 보호자	계(명)
영업용 비대상인지	알고있다	50.5	53.9	61.1	61.7	55.4(554)
	모르고있다	49.5	46.1	38.9	38.3	44.6(446)
계(명)		100.0(327)	100.0(323)	100.0(175)	100.0(175)	100.0(1000)

○ 귀하께서는 LPG 지원사업의 부정사용자에 대해 어떤 조치를 취해야 한다고 생각하십니까?

- 부정사용자 조치 방안에 대해서는
 - － 경고 후 복지카드 취소가 264명(26.4%), 복지카드 취소 257명(25.7%), 세금 환급액 반납 121명(12.1%), 벌금 116명(11.6%), 복지카드 일시정지 115명(11.5%), 과태료 9명(9.0%) 등의 순으로 나타남.
 - － 장애인 차량용 LPG 사용자는 부정사용자에 대해 과태료 보다는 복지카드 취소, 복지카드 일시정지 등의 조치를 취해야 한다고 생각하는 것으로 나타남.

[그림 3-22] 부정사용자 조치방안에 대한 의견 분포

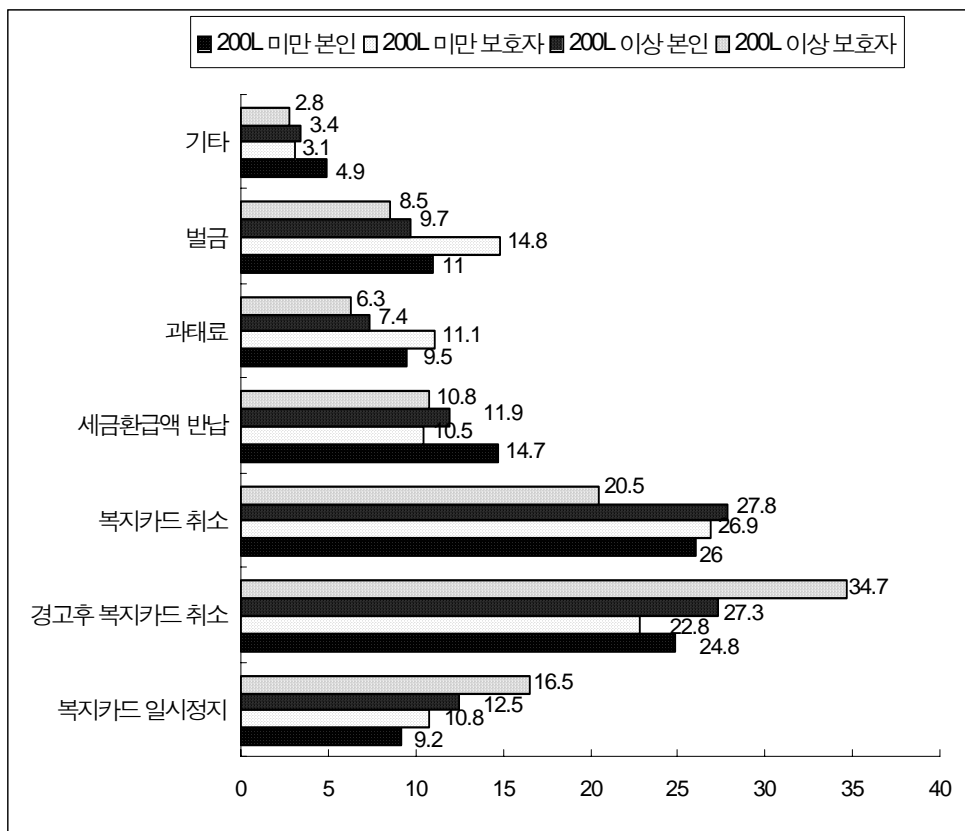


<표 3-24> 부정사용자 조치방안에 대한 의견 분포

구분	(단위: 명, %)	
	빈도	비율
복지카드 일시정지	115	11.5
경고 후 복지카드 취소	264	26.4
복지카드 취소	257	25.7
세금 환급액 반납	121	12.1
과태료	90	9.0
벌금	116	11.6
기타	36	3.6
계	1000	100.0

- 부정사용자 조치방안에 대한 의견별 월평균 LPG 사용량을 살펴보면,
 - 200리터 미만 사용자의 경우 복지카드 취소가 본인 26.0%, 보호자 27.8%로 가장 높게 나타났으며, 그 다음으로 경고 후 복지카드 취소, 세금환급액 반납, 벌금, 과태료 등의 순으로 나타났음.
 - 200리터 이상 사용자의 경우 본인의 경우 복지카드 취소가 27.8%, 보호자의 경우, 경고 후 복지카드 취소가 34.7%로 가장 높게 나타남.

[그림 3-23] 부정사용자 조치방안에 대한 의견별 월평균 LPG 사용량



〈표 3-25〉 부정사용자 조치방안에 대한 의견별 월평균 LPG 사용량

(단위: %)

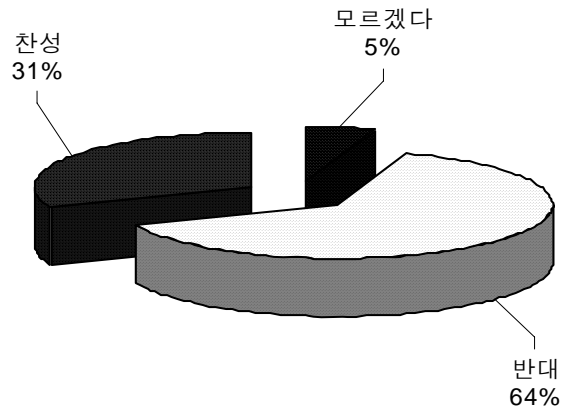
구분	구분				계(명)	
	200리터 미만 본인	200리터 미만 보호자	200리터 이상 본인	200리터 이상 보호자		
부정 사용자 조치	복지카드 일시정지	9.2	10.8	12.5	16.5	11.6(116)
	경고 후 복지카드 취소	24.8	22.8	27.3	34.7	26.3(264)
	복지카드 취소	26.0	26.9	27.8	20.5	25.6(257)
	세금환급액 반납	14.7	10.5	11.9	10.8	12.2(122)
	과태료	9.5	11.1	7.4	6.3	9.1(91)
	벌금	11.0	14.8	9.7	8.5	11.6(116)
	기타	4.9	3.1	3.4	2.8	3.7(37)
계(명)	100.0(327)	100.0(324)	100.0(176)	100.0(176)	100.0(1000)	

제 4 절 LPG 지원사업의 제도변경 방안

○ 장애유형에 따라 LPG 지원 한도량에 차등을 두는 것에 대해 어떻게 생각하십니까?

- 장애유형에 따라 LPG 지원 한도량에 차등을 두는 것에 대한 의견
 - － 찬성은 312명 (31.2%)
 - － 반대는 636명 (63.6%)
 - － 모르겠다고 응답한 경우가 52명(5.2%)으로 반대의견이 우세함.

[그림 3-24] 장애유형에 따라 차등지원방안 찬반여부 분포

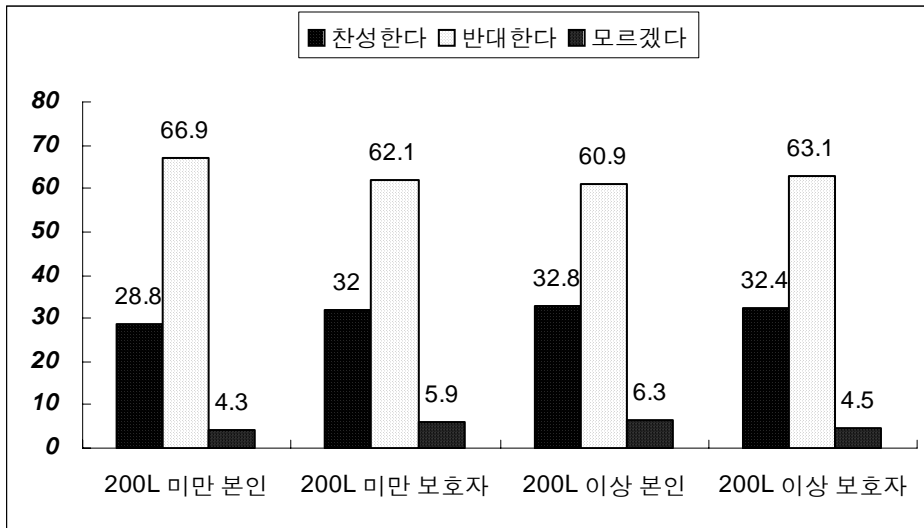


〈표 3-26〉 장애유형에 따라 차등지원방안 찬반여부 분포

구분	(단위: 명, %)	
	빈도	비율
찬성한다	312	31.2
반대한다	636	63.6
모르겠다	52	5.2
계	1000	100.0

- 장애유형에 따라 LPG 지원 한도량에 차등을 두는 것에 대한 찬반여부별 월평균 LPG 사용량을 살펴보면,
 - 200리터 이상 사용자의 찬성률이 200리터 미만 사용자보다 본인과 보호자 모두 상대적으로 높게 나타남.

[그림 3-25] 장애유형에 따라 차등지원방안 찬반여부별 월평균 LPG 사용량



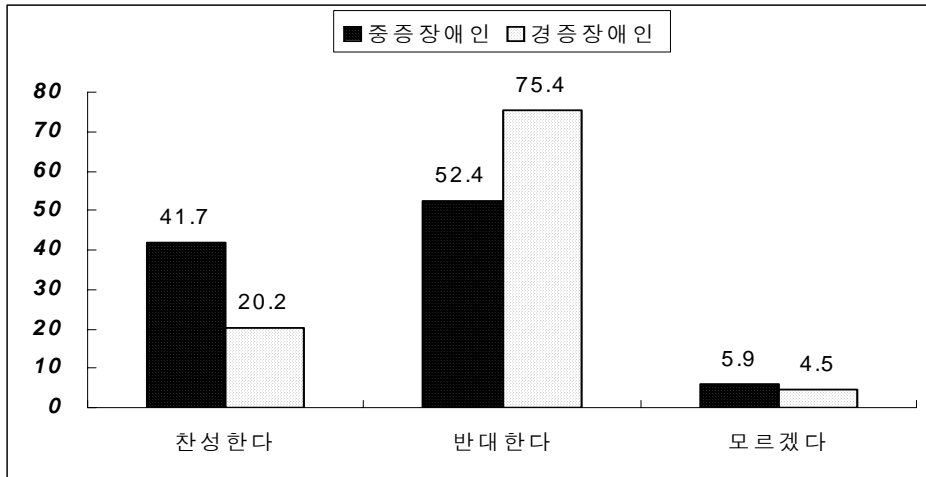
〈표 3-27〉 장애유형에 따른 차등지원방안 찬반여부별 월평균 LPG 사용량

(단위: %)

구분		200리터 미만 본인	200리터 미만 보호자	200리터 이상 본인	200리터 이상 보호자	계(명)
유형에 따라	찬성한다	28.8	32.0	32.8	32.4	31.2(311)
	반대한다	66.9	62.1	60.9	63.1	63.6(635)
차등지원	모르겠다	4.3	5.9	6.3	4.5	5.2(52)
계(명)		100.0(326)	100.0(322)	100.0(174)	100.0(176)	100.0(1000)

- 장애 유형에 따라 LPG 지원 한도량에 차등을 두는 것에 대한 찬반여부별 장애정도를 살펴보면,
 - 경증장애인 20.2%, 중증장애인 41.7% 찬성으로 중증장애인의 찬성율이 현저히 높게 나타남.

[그림 3-26] 장애정도에 따른 차등지원방안 찬반여부별 월평균 LPG 사용량



<표 3-28> 장애정도에 따른 차등지원방안 찬반여부별 월평균 LPG 사용량

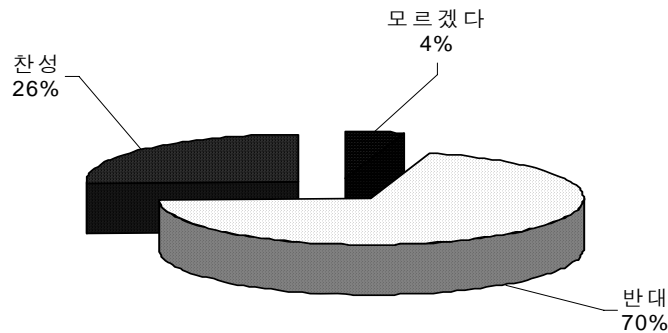
(단위: %)

구분		중증장애인	경증장애인	계(명)
장애정도에 따라 차등지원	찬성한다	41.7%	20.2%	31.1(311)
	반대한다	52.4%	75.4%	63.7(636)
	모르겠다	5.9%	4.5%	5.2(52)
계(명)		100.0(508)	100.0(491)	100.0(1000)

○ 하지장애, 뇌병변장애, 시각장애 등을 보행상 장애라 합니다. 이러한 보행상 장애가 없는 장애인에 대해 LPG 지원 한도량을 보다 많이 축소하는 것에 대해 어떻게 생각하십니까?

- 하지장애, 뇌병변장애, 시각장애 등의 보행상장애가 없는 장애인에 대해 LPG 지원 한도량 축소에 대한 의견
- 찬성은 258명 (25.8%)
 - 반대는 697명 (69.7%)
 - 모르겠다고 응답한 경우가 44명(4.4%)으로 나타남.

[그림 3-27] 보행상 장애 이외의 장애에 대한 LPG 지원한도량 축소방안 찬반여부 분포

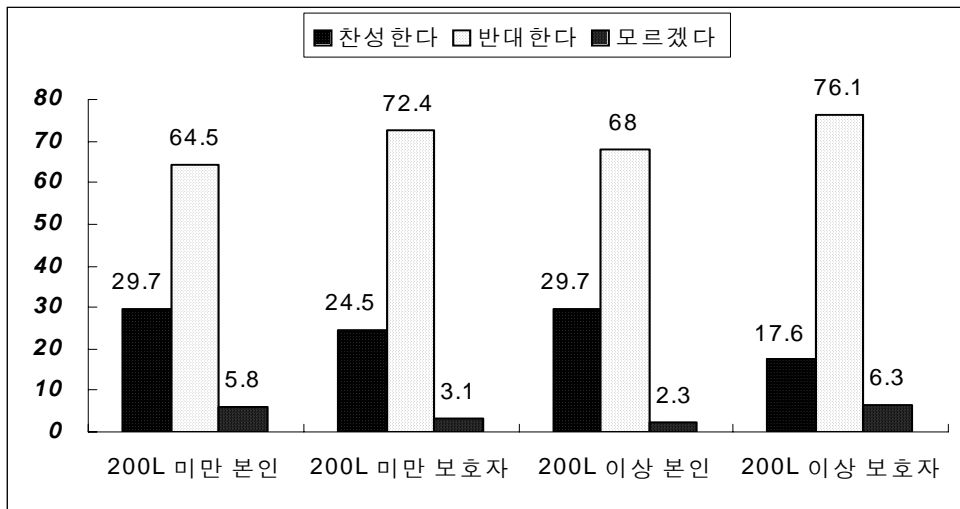


<표 3-29> 보행상 장애 이외의 장애에 대한 LPG 지원한도량 축소방안 찬반여부 분포
(단위: 명, %)

구분	빈도	비율
찬성한다	258	25.8
반대한다	697	69.7
모르겠다	44	4.4
계	1000	100.0

- 보행상 장애가 없는 장애인에 대한 LPG 지원 한도량 축소에 대한 찬반여부별 월평균 LPG 사용량을 살펴보면,
 - 200리터 미만과 이상 모두에서 보호자보다 본인(장애인)의 찬성률이 상대적으로 높게 나타남.

[그림 3-28] 보행상장애 외 장애 LPG 지원한도량 축소방안 찬반여부별 월평균 LPG 사용량

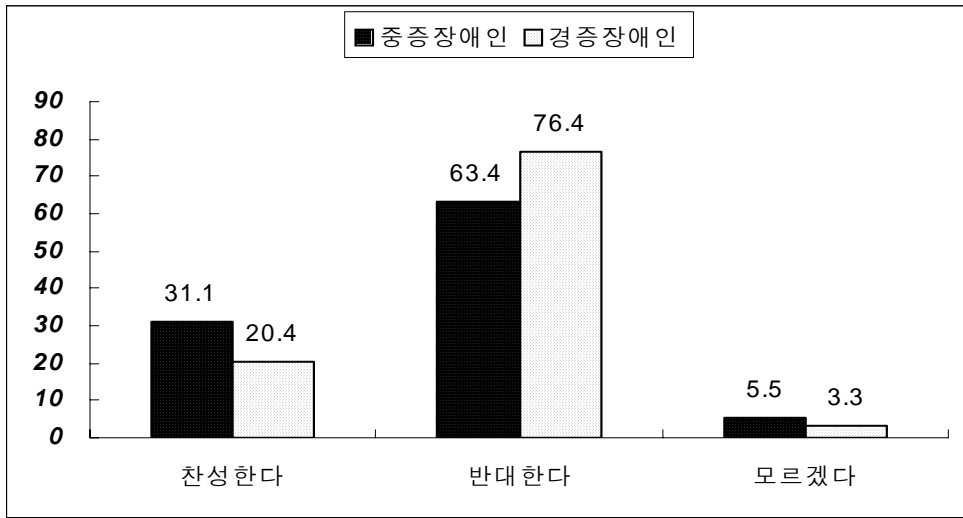


<표 3-30> 보행상장애 외 장애 LPG 지원한도량 축소방안 찬반여부별 월평균 LPG 사용량 (단위: %)

구분		200리터 미만 본인	200리터 미만 보호자	200리터 이상 본인	200리터 이상 보호자	계(명)
보행상장애 외 축소	찬성한다	29.7	24.5	29.7	17.6	25.9(259)
	반대한다	64.5	72.4	68.0	76.1	69.7(698)
	모르겠다	5.8	3.1	2.3	6.3	4.4(44)
계(명)		100.0(327)	100.0(323)	100.0(175)	100.0(176)	100.0(1000)

- 보행상 장애에 해당되지 않는 장애인의 경우 LPG 지원 한도량을 축소하는 것에 대한 찬반여부별 장애정도를 살펴보면,
 - 중증장애인 31.1%의 찬성, 경증장애인 20.4%의 찬성으로 상대적으로 중증장애인의 찬성률이 높음.

[그림 3-29] 보행상장애 외 장애 LPG 지원한도량 축소방안 찬반여부별 장애정도



<표 3-31> 보행상장애 외 장애 LPG 지원한도량 축소방안 찬반여부별 장애정도

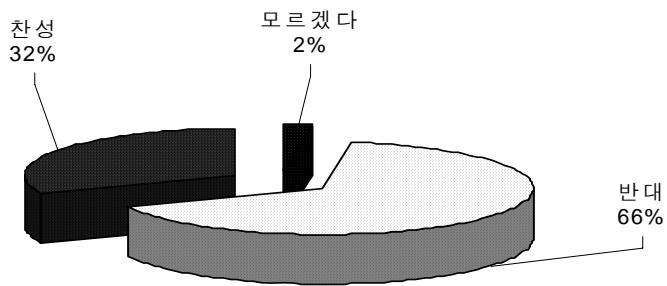
(단위: %)

구분		중증장애인	경증장애인	계(명)
보행상장애 외 축소	찬성한다	31.1	20.4	25.8(258)
	반대한다	63.4	76.4	69.8(697)
	모르겠다	5.5	3.3	4.4(44)
계(명)		100.0(508)	100.0(491)	100.0(1000)

○ 장애등급에 따라 LPG 한도량에 차등을 두는 것에 대해 어떻게 생각하십니까?

- 장애등급에 따른 LPG 한도량 차등 지원에 대한 의견
 - － 찬성은 315 (31.5%)
 - － 반대는 662 (66.2%)
 - － 모르겠다고 응답한 경우는 23명(2.3%)으로 나타남.

[그림 3-30] 장애등급에 따른 LPG 지원 한도량 차등지원 찬반여부 분포



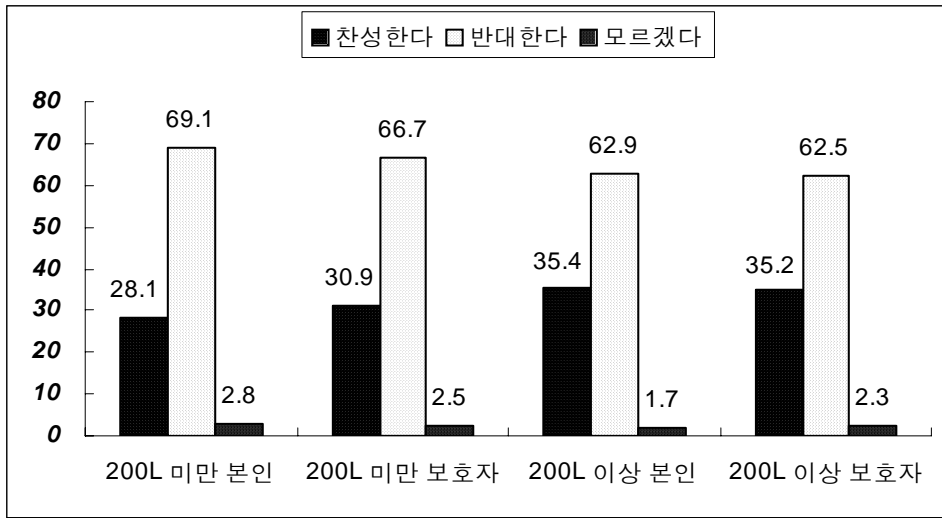
<표 3-32> 장애등급에 따라 LPG 지원 한도량 차등지원 찬반여부 분포

(단위: 명, %)

구분	빈도	비율
찬성한다	315	31.5
반대한다	662	66.2
모르겠다	23	2.3
계	1000	100.0

- 장애 등급에 따라 LPG 지원 한도량에 차등을 두는 것에 대한 찬반여부별 월평균 LPG 사용량을 살펴보면,
 - 장애유형에 따른 차등지원과 마찬가지로 200리터 미만 사용자 보다 200리터 이상 사용자의 찬성률이 본인 35.4%, 보호자 35.2%로 상대적으로 높게 나타남.

[그림 3-31] 장애등급에 따른 LPG 지원 한도량 차등지원 찬반여부별 월평균 LPG 사용량

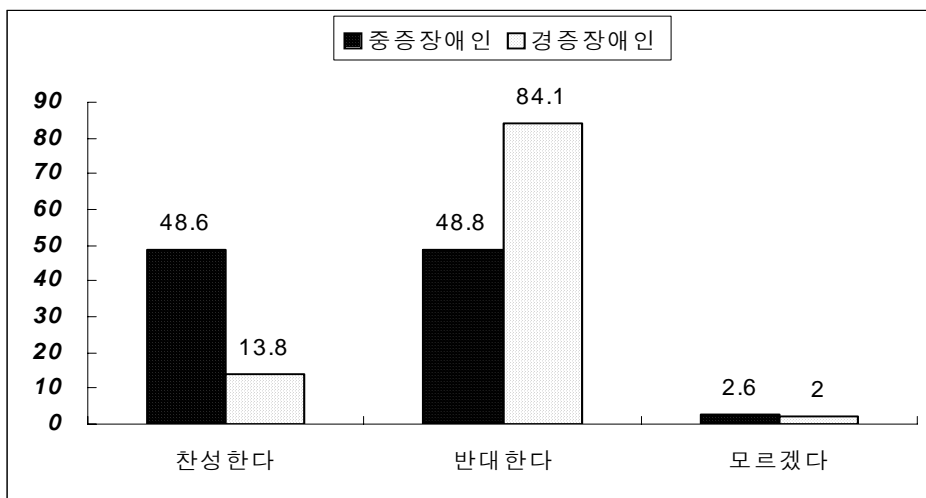


<표 3-33> 장애등급에 따른 LPG 지원 한도량 차등지원 찬반여부별 월평균 LPG 사용량 (단위: %)

구분		200리터 미만 본인	200리터 미만 보호자	200리터 이상 본인	200리터 이상 보호자	계(명)
등급에 따라 차등지원	찬성한다	28.1	30.9	35.4	35.2	31.5(316)
	반대한다	69.1	66.7	62.9	62.5	66.1(662)
	모르겠다	2.8	2.5	1.7	2.3	2.4(24)
계(명)		100.0(327)	100.0(324)	100.0(175)	100.0(176)	100.0(1000)

- 장애정도에 따라 LPG 한도량에 차등을 두는 것에 대해 중증장애인의 48.6%가 찬성하였으며, 경증장애인의 13.8%가 찬성한 것으로 나타남.

[그림 3-32] 장애등급에 따라 LPG 지원 한도량 차등지원 찬반여부별 장애정도



<표 3-34> 장애등급에 따라 LPG 지원 한도량 차등지원 찬반여부별 장애정도

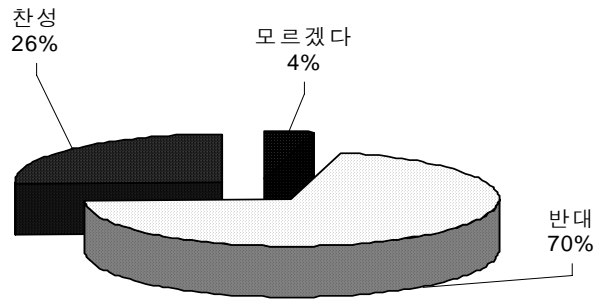
(단위: %)

구분		중증장애인	경증장애인	계
등급에 따라 차등지원	찬성한다	48.6	13.8	31.5(315)
	반대한다	48.8	84.1	66.2(661)
	모르겠다	2.6	2.0	2.3(23)
계		100.0(508)	100.0(491)	100.0(1000)

○ 장애등급 4급, 5급, 6급의 경증장애인에 대해 LPG 지원 한도량을 보다 많이 축소하는 것에 대해 어떻게 생각하십니까?

- 경증장애인에 대한 LPG 지원 한도량 축소에 대한 의견
 - 찬성은 257 (25.7%)
 - 반대는 705명 (70.5%)
 - 모르겠다는 의견은 39명 (3.9%)로 나타남.

[그림 3-33] 경증장애인 LPG 지원한도량 축소방안 찬반여부 분포



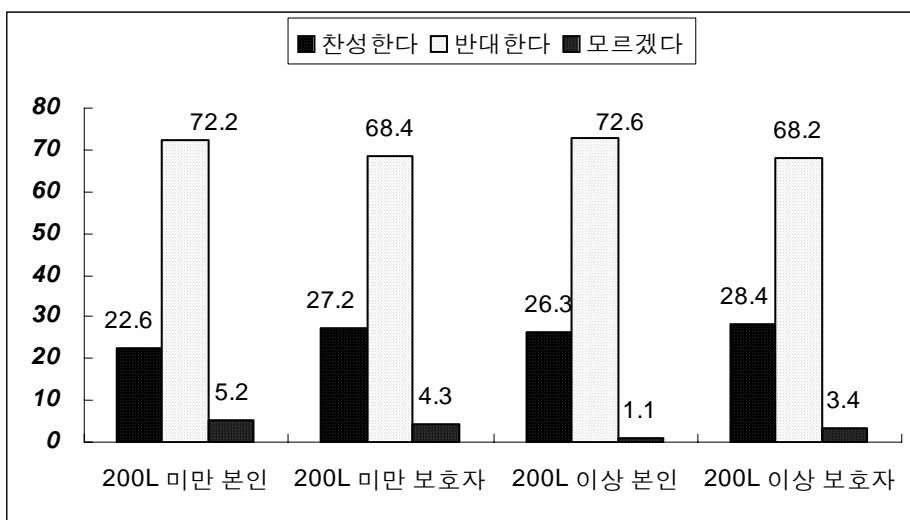
<표 3-35> 경증장애인 LPG 지원한도량 축소방안 찬반여부 분포

구분	빈도	비율
찬성한다	257	25.7
반대한다	705	70.5
모르겠다	39	3.9
계	1000	100.0

(단위: 명, %)

- 경증장애인에 대한 LPG 지원 한도량 축소에 대한 찬반여부별 월평균 LPG 사용량을 살펴보면,
 - 200리터 이상 사용자의 찬성률이 미만 사용자보다 상대적으로 높게 나타났으며, 본인(장애인)보다 보호자가 사용하는 경우 찬성률이 높게 나타남.

[그림 3-34] 경증장애인 LPG 지원한도량 축소방안 찬반여부별 월평균 LPG 사용량



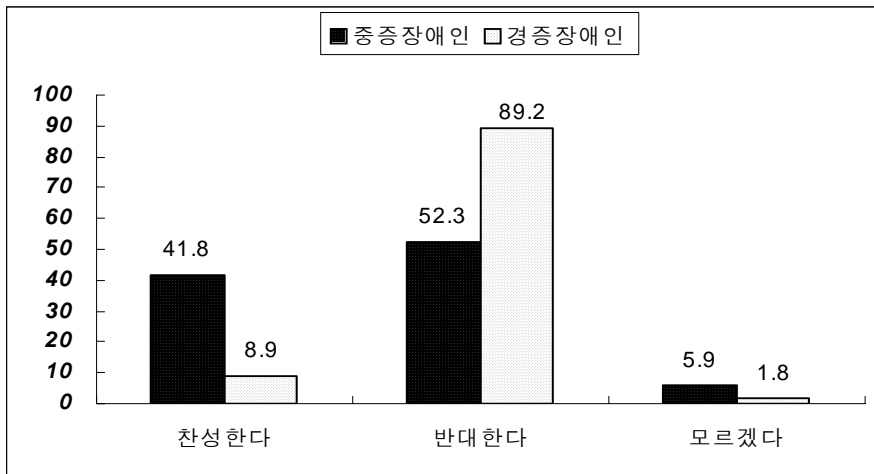
<표 3-36> 경증장애인 LPG 지원한도량 축소방안 찬반여부별 월평균 LPG 사용량

(단위: %)

구분		200리터 미만 본인	200리터 미만 보호자	200리터 이상 본인	200리터 이상 보호자	계(명)
경증지원 한도축소	찬성한다	22.6	27.2	26.3	28.4	25.8(258)
	반대한다	72.2	68.4	72.6	68.2	70.3(704)
	모르겠다	5.2	4.3	1.1	3.4	3.9(39)
계(명)		100.0(327)	100.0(323)	100.0(175)	100.0(176)	100.0(1000)

- 경증장애인에 대해 LPG 지원 한도량을 축소하는 것에 대해 중증장애인 41.8%, 경증장애인 8.9%가 찬성하는 것으로 나타남.

[그림 3-35] 경증장애인 LPG 지원한도량 축소방안 찬반여부별 장애정도



<표 3-37> 경증장애인 LPG 지원한도량 축소방안 찬반여부별 장애정도

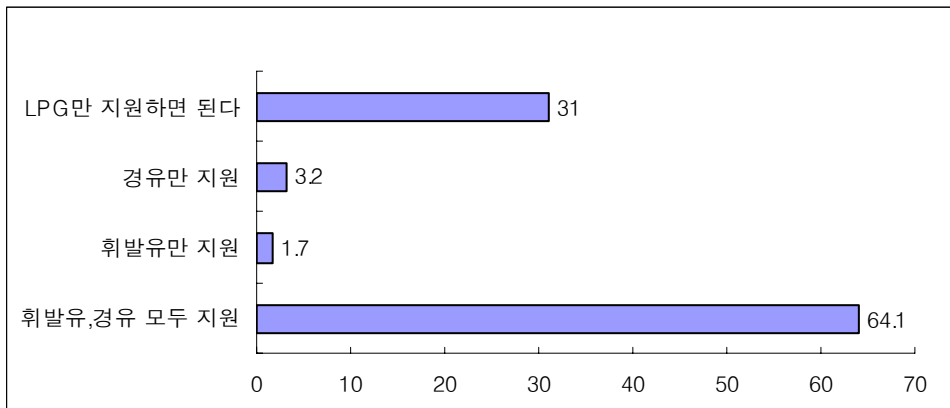
(단위: %)

구분	중증장애인	경증장애인	계(명)
경증지원 한도축소	찬성한다	41.8	25.7(257)
	반대한다	52.3	70.4(705)
	모르겠다	5.9	3.9(39)
계(명)	100.0(509)	100.0(492)	100.0(1000)

○ 휘발유, 경유를 사용하는 장애인 차량의 연료를 지원하는 것에 대해 어떻게 생각하십니까?

- 휘발유, 경유 사용 장애인 차량 연료 지원 의견
 - 641명 (64.1%)의 장애인 차량용 LPG 사용자가 “휘발유, 경유 모두 지원해야 한다.”로 나타남.
 - 310명 (31.0%)은 “LPG만 지원하면 된다”고 응답함.
 - 32명(3.2%)은 “경유에 대해서만 지원해야 한다”, 17명 (1.7%)은 “휘발유에 대해서만 지원해야 한다”고 응답함.

[그림 3-36] 휘발유, 경유 사용 장애인 차량연료지원방안 찬반여부 분포



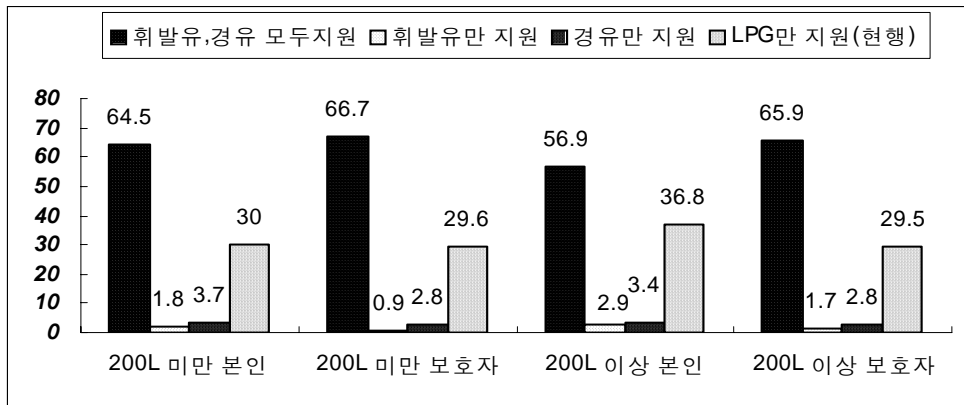
<표 3-38> 휘발유, 경유 사용 장애인 차량연료지원방안 찬반여부 분포

(단위: 명, %)

구분	빈도	비율
휘발유, 경유 모두 지원해야 한다	641	64.1
휘발유에 대해서만 지원해야 한다	17	1.7
경유에 대해서만 지원해야 한다	32	3.2
LPG만 지원하면 된다	310	31.0
계	1000	100.0

- 휘발유, 경유를 사용하는 장애인 차량의 연료지원방안에 대한 찬반여부별 월평균 LPG 사용량을 살펴보면,
 - 구분과 상관없이 휘발유, 경유 모두를 지원해야 한다는 의견이 가장 높게 나타났으며, 그 다음으로 LPG 지원만 하면 된다. 경유에 대해서만 지원해야 한다. 휘발유에 대해서만 지원해야 한다는 순으로 나타남.
 - 200리터 미만 사용자의 경우, 이상 사용자보다 휘발유, 경유 모두 지원해야 한다는 의견의 비율이 상대적으로 높게 나타났으며, 본인 사용자 보다 보호자가 사용하는 경우 휘발유, 경유 모두 지원해야 한다는 응답이 상대적으로 높게 나타남.

[그림 3-37] 휘발유, 경유 사용 장애인 차량연료지원방안 찬반여부별 월평균 LPG 사용량

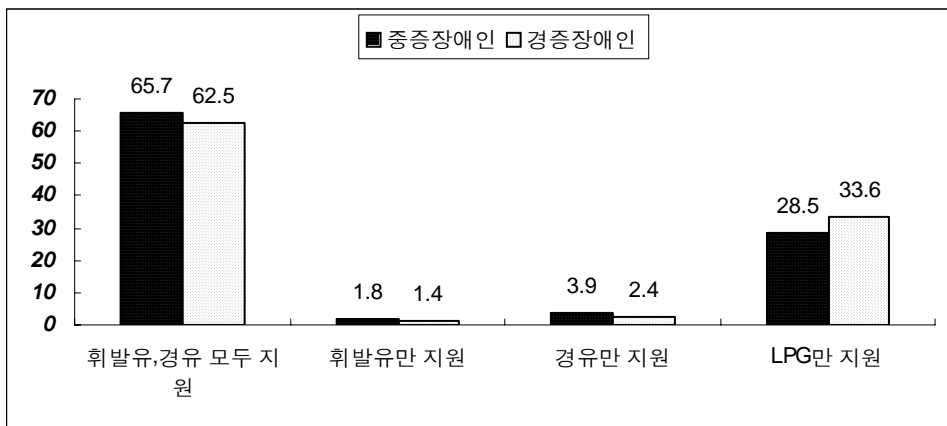


<표 3-39> 휘발유, 경유 사용 장애인 차량연료지원방안 찬반여부별 월평균 LPG 사용량 (단위: %)

구분		200리터 미만 본인	200리터 미만 보호자	200리터 이상 본인	200리터 이상 보호자	계(명)
휘발유·경유 지원	휘발유, 경유 모두 지원해야 한다	64.5	66.7	56.9	65.9	64.1(642)
	휘발유에 대해서만 지원해야 한다	1.8	.9	2.9	1.7	1.7(17)
	경유에 대해서만 지원해야 한다	3.7	2.8	3.4	2.8	3.2(32)
	LPG만 지원하면 된다	30.0	29.6	36.8	29.5	31.0(310)
계(명)		100.0(327)	100.0(324)	100.0(174)	100.0(176)	100.0(1000)

- 휘발유, 경유 사용 장애인에 대한 차량연료지원 방안에 대한 찬반여부별 장애정도를 살펴보면,
 - － 모든 응답자가 “휘발유, 경유 모두를 지원해야 한다”에 가장 높은 응답률을 보였으며, 그 다음으로 “LPG만 지원하면 된다”, “휘발유에 대해서만 지원해야 한다”, “경유만 지원해야 한다”의 순으로 나타났음.
 - － “휘발유, 경유 모두 지원해야 한다”에 중증장애인 65.7%, 경증장애인 62.5%로 중증장애인이 상대적으로 더 높게 나타났으며 “LPG만 지원하면 된다”에는 중증장애인 28.5%, 경증장애인 33.6%의 찬성률을 보여 경증장애인이 약간 높은 수준으로 나타남.

[그림 3-38] 휘발유, 경유 사용 장애인 차량연료지원방안 찬반여부별 장애정도



<표 3-40> 휘발유, 경유 사용 장애인 차량연료지원방안 찬반여부별 장애정도

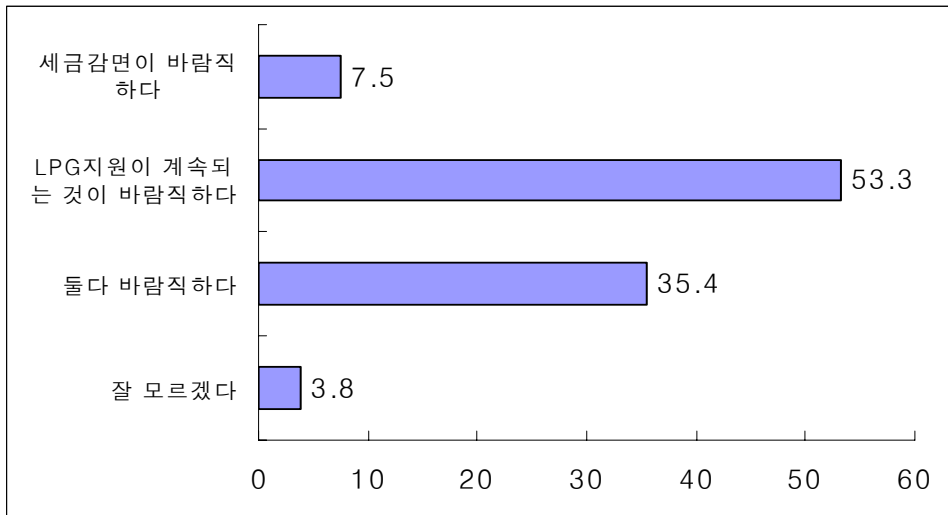
(단위: %)

구분	중증장애인	경증장애인	계(명)
휘발유 · 경유 지원	휘발유, 경유 모두 지원해야 한다	65.7	64.2(641)
	휘발유에 대해서만 지원해야 한다	1.8	1.6(16)
	경유에 대해서만 지원해야 한다	3.9	3.2(32)
	LPG만 지원하면 된다	28.5	31.0(310)
계(명)	100.0(508)	100.0(491)	100.0(1000)

○ 예산지원방식이 아닌 세금감면으로 제도를 변경하는 것에 대해서는 어떻게 생각하십니까?

- 예산지원 방식이 아닌 세금감면 방식으로 제도를 변경하는 것에 대한 의견
 - － LPG 지원이 계속되는 것이 바람직하다는 의견이 533명 (53.3%)로 가장 많았으며, 예산지원 방식과 세금감면 방식 둘 다 바람직하다는 의견이 354명 (35.4%), 세금감면이 바람직하다는 의견이 75명 (7.5%), 잘 모르겠다가 38명 (3.8%)의 순으로 나타남.

[그림 3-39] 세금감면방식으로서의 제도 변경에 대한 의견 분포

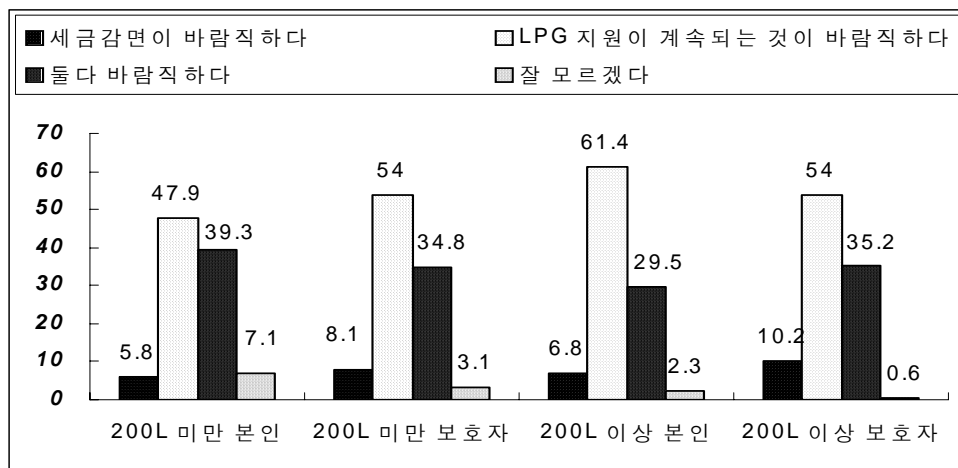


<표 3-41> 세금감면방식으로서의 제도 변경에 대한 의견 분포

구분	빈도	비율 (단위: 명, %)
세금감면이 바람직하다	75	7.5
LPG지원이 계속되는 것이 바람직하다	533	53.3
둘다 바람직하다	354	35.4
잘 모르겠다	38	3.8
계	1000	100.0

- 예산지원방식이 아닌 세금감면방식의 제도 변경에 대한 의견별 월평균 LPG 사용량에 대해
 - 전체 응답자 모두 LPG 지원이 계속되는 것이 바람직하다고 응답함.
 - 200리터 이상 본인 사용자의 경우, 200리터 미만 본인 사용자보다 LPG 지원이 계속되는 것이 바람직하다는 의견이 각각 61.4%, 47.9%로 상대적으로 높게 나타남.

[그림 3-40] 세금감면방식으로의 제도 변경에 대한 의견별 월평균 LPG 사용량



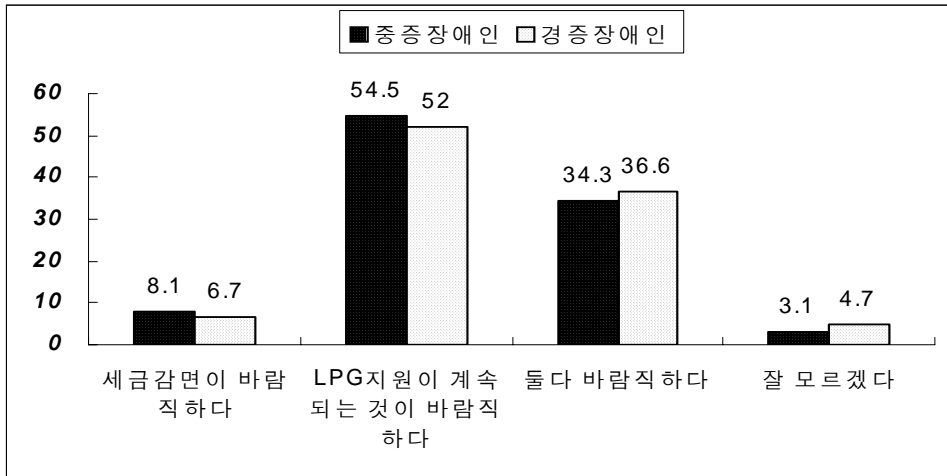
<표 3-42> 세금감면방식으로의 제도 변경에 대한 의견별 월평균 LPG 사용량

(단위: %)

구분		200리터 미만 본인	200리터 미만 보호자	200리터 이상 본인	200리터 이상 보호자	계(명)
세금감면 방식	세금감면이 바람직하다	5.8	8.1	6.8	10.2	7.5(75)
	LPG지원이 계속되는 것이 바람직하다	47.9	54.0	61.4	54.0	53.3(533)
	둘다 바람직하다	39.3	34.8	29.5	35.2	35.4(354)
	잘 모르겠다	7.1	3.1	2.3	.6	3.8(38)
계(명)		100.0(326)	100.0(322)	100.0(176)	100.0(176)	100.0(1000)

- 예산지원방식이 아닌 세금감면 제도로 변경하는 것에 대한 장애정도별 의견을 보면, “LPG 지원이 계속되는 것이 바람직하다”가 가장 많이 나타났으며, 특히 중증장애인 54.5%, 경증장애인 52.0%로 중증장애인이 상대적으로 높게 나타남.

[그림 3-41] 세금감면방식으로서의 제도 변경에 대한 의견별 장애정도



<표 3-43> 세금감면방식으로서의 제도 변경에 대한 의견별 장애정도

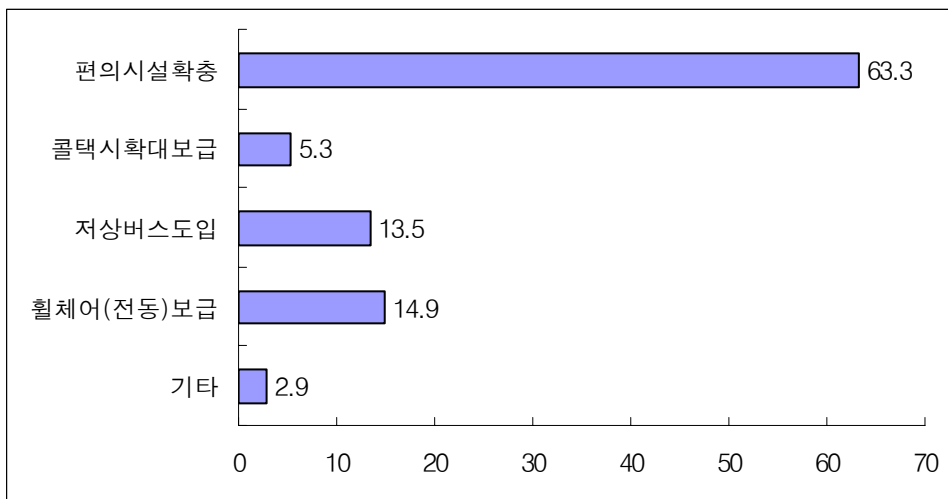
(단위: %)

구분	중증장애인	경증장애인	계(명)	
세금감면방식	세금감면이 바람직하다	8.1	6.7	7.4(74)
	LPG 지원이 계속되는 것이 바람직하다	54.5	52.0	53.3(533)
	둘 다 바람직하다	34.3	36.6	35.4(354)
	잘 모르겠다	3.1	4.7	3.9(39)
계(명)	100.0(508)	100.0(492)	100.0(1000)	

○ 장애인 이동권 확보를 위해 정부가 중점을 두고 추진해야 할 분야는 무엇이라고 생각하십니까?

- 장애인 이동권 확보를 위해 정부가 중점을 두고 추진해야 할 분야를 묻는 질문에
 - 편의시설 확충이 633명 (63.3%), 휠체어(전동) 보급이 149명 (14.9%), 저상버스 도입이 135명 (13.5%), 콜택시 확대 보급이 53명 (5.3%)의 순으로 나타남.

[그림 3-42] 장애인 이동권 확보 방안에 대한 의견 분포

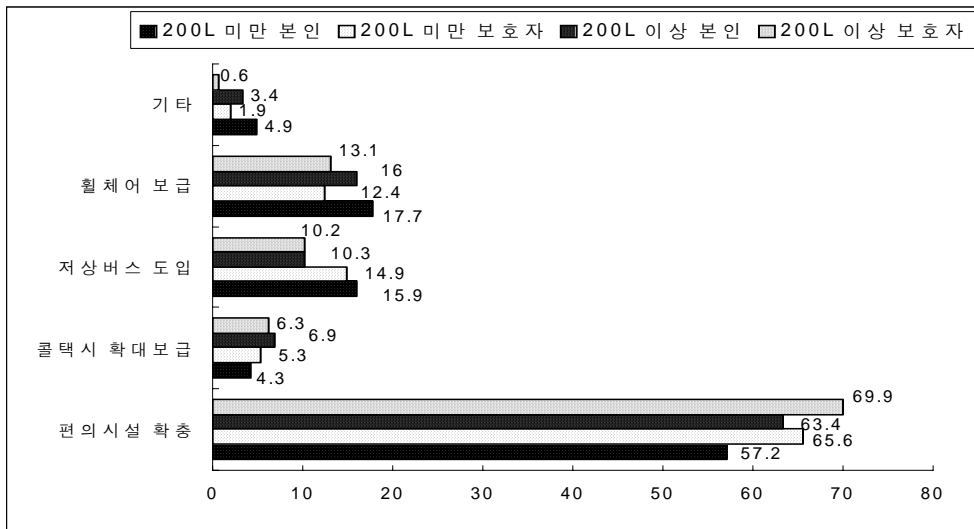


<표 3-44> 장애인 이동권 확보 방안에 대한 의견 분포

구분	(단위: 명, %)	
	빈도	비율
편의시설 확충	633	63.3
콜택시 확대 보급	53	5.3
저상버스 도입	135	13.5
휠체어(전동) 보급	149	14.9
기타	29	2.9
계	1000	100.0

- 장애인 이동권 확보를 위해 정부가 중점을 두고 추진해야 할 분야에 대한 구분별 의견을 살펴보면,
 - 사용자 모두는 편의시설 확충, 휠체어(전동) 도입, 저상버스 도입, 콜택시 확대 보급 등의 순으로 나타남.
 - 편의시설 확충에 대해 본인(장애인) 보다 보호자가 더욱 원하는 것으로 나타났으며, 콜택시 확대보급, 저상버스 도입, 휠체어(전동)보급에 대해서는 대체로 보호자보다 본인(장애인)이 더욱 원하는 것으로 나타남.

[그림 3-43] 장애인 이동권 확보 방안에 대한 의견별 월평균 LPG 사용량



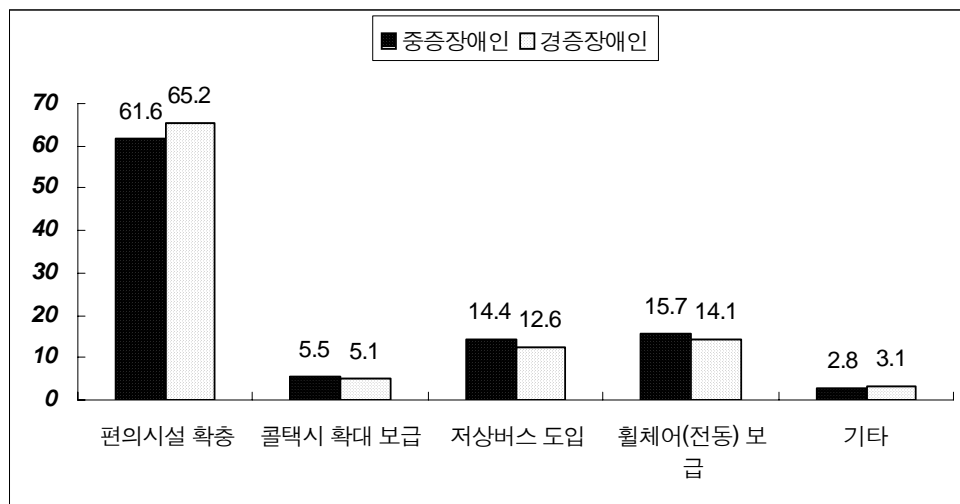
<표 3-45> 장애인 이동권 확보 방안에 대한 의견별 월평균 LPG 사용량

(단위: %)

구분	200리터 미만 본인	200리터 미만 보호자	200리터 이상 본인	200리터 이상 보호자	계	
이동권 확보 방안	편의시설 확충	57.2	65.6	63.4	69.9	63.2(633)
	콜택시 확대 보급	4.3	5.3	6.9	6.3	5.4(54)
	저상버스 도입	15.9	14.9	10.3	10.2	13.6(136)
	휠체어(전동) 보급	17.7	12.4	16.0	13.1	14.9(149)
	기타	4.9	1.9	3.4	.6	2.9(29)
계	100.0(327)	100.0(323)	100.0(175)	100.0(176)	100.0(1000)	

- 장애인 이동권 확보를 위해 정부가 중점을 두고 추진해야 할 분야에 대해 중증장애인, 경증장애인 모두 편의시설 확충, 휠체어(전동) 보급, 저상버스 도입, 콜택시 확대 보급의 순으로 응답하였음.

[그림 3-44] 이동권 확보 방안에 대한 의견별 장애정도



<표 3-46> 장애인 이동권 확보 방안에 대한 의견별 장애정도

(단위: %)

구분	중증장애인	경증장애인	계
이동권 확보 방안	편의시설 확충	61.6	63.4(633)
	콜택시 확대 보급	5.5	5.3(53)
	저상버스 도입	14.4	13.5(135)
	휠체어(전동) 보급	15.7	14.9(149)
	기타	2.8	2.9(29)
계	100.0(508)	100.0(491)	100.0(1000)

부 록

1. 장애인 차량용 LPG 사자 1차 조사
2. 장애인 차량용 LPG 사용자 2차 조사

조사대상자 이름	조사원 번호

구분	일련번호		

1. 200ℓ 미만 본인
2. 200ℓ 미만 보호자
3. 200ℓ 이상 본인
4. 200ℓ 이상 보호자

장애인차량용 LPG사용자 조사 설문지

안녕하십니까? 저는 한국보건사회연구원에 근무하고 있는 _____입니다. 이번에 보건복지부에서는 장애인 LPG 연료 정책을 개선하기 위하여 장애인 차량용 LPG 사용자에 대한 설문조사를 실시하고 있습니다. 귀하께서 응답하신 내용은 통계 목적 이외에는 절대로 사용되지 않을 것입니다. 본 조사의 중요성을 감안하시어 솔직하고 성실하게 응답하여 주시면 감사하겠습니다.

2004년 10월

보건복지부장관·한국보건사회연구원장

I. 다음은 장애인차량용 LPG사용에 관한 문항입니다.

1. LPG차량은 주로 누가 사용하고 계십니까?
 ___ ① 본인(장애인) ___ ② 가족(보호자) ___ ③ 기타()
- 1-1. LPG 차량의 차종과 배기량은 어떻게 되십니까?
 차종 _____ 배기량 _____cc
- 1-2. LPG차량을 주로 무슨 용도로 사용하고 계십니까?
 ___ ① 출퇴근/통학 ___ ② 사업용 ___ ③ 외출(문화생활, 병원 등)
 ___ ④ 기타()
- 1-3. 월평균 LPG연료를 얼마나 사용하고 계십니까?
 세금 환급전 월 평균 총액 ()만원,
 정부지원금액 월 평균 ()만원

II. 다음은 LPG 지원사업의 내용에 관한 문항입니다.

2. 현재 LPG 지원사업에 의해 하루에 총 몇 회까지 충전할 수 있도록 되어있는지 알고 계십니까?
 ___ ① 알고 있다(→ 알고 있다면 총 _____회) ___ ② 모르고 있다
3. 현재 LPG 지원사업은 1회당 충전금액이 얼마까지 가능한지 알고 계십니까?
 ___ ① 알고 있다(→ 알고 있다면 총 _____원) ___ ② 모르고 있다

III. 다음은 LPG차량 과다사용자에 관한 문항입니다.

4. 현재 월평균 사용량 대비 4배 이상의 과다사용자가 매달 2,000여명을 넘고 있습니다. 이를 일상생활을 위한 것으로 보아야 한다고 생각하십니까?
 ___ ① 예 ___ ② 아니오

5. 과다사용을 하게 된 이유는 무엇이라고 생각하십니까?

IV. 다음은 LPG차량 부정사용자에 관한 문항입니다.

6. LPG 지원사업의 부정사용자가 많다는 이야기를 들어보셨습니까?

___ ① 들어보았다 ___ ② 들어보지 못했다

7. 주위에서 LPG 지원을 받기 위하여 복지카드를 대여하는 등의 불법행위를 하는 것을 목격하신 적이 있습니까?

___ ① 있다 ___ ② 없다

8. 택시 등의 영업용 차량은 LPG 지원대상이 아니라는 것을 알고 있습니까?

___ ① 알고 있다 ___ ② 모르고 있다

9. 귀하께서는 LPG 지원사업의 부정사용자에 대해 어떤 조치를 취해야 한다고 생각하십니까? 또한 부정사용자에 대해 어떤 조치를 취해야 한다고 생각하십니까?

V. 다음은 장애인 LPG차량 대상자 범위에 관한 문항입니다.

10. 현재 LPG 지원사업은 모든 등록 장애인을 대상으로 하고 있습니다. 이에 대한 문제점은 무엇이라고 생각하십니까?

VI. 다음은 LPG 지원사업의 예산에 관한 문항입니다.

11. LPG 지원사업의 예산이 부족하다는 이야기를 들어보신 적이 있습니까?

___ ① 들어본 적 있다 ___ ② 들어본 적 없다

12. LPG 지원사업의 예산이 부족한 이유는 무엇이라고 생각하십니까?

--

VII. 다음은 LPG 지원사업의 대책마련에 관한 문항입니다.

13. 선생님께서는 LPG 사용자의 연간지원 한도량 상한제를 실시하는 것에 대해 어떻게 생각하십니까?

<p>※ 연간지원 한도량 상한제란 1년 동안 사용할 수 있는 LPG의 최고량을 일정 수준으로 제한하는 것을 말함.</p>

___ ① 찬성한다 ___ ② 반대한다 ___ ③ 모르겠다

14. LPG 사용자에 대한 월간지원 한도량 설정은 어느 정도가 적당하다고 생각하십니까?

___ ① 100ℓ ___ ② 150ℓ ___ ③ 180ℓ ___ ④ 200ℓ ___ ⑤ 250ℓ

조사대상자 이름	조사원 번호

구분	일련번호		

1. 200 ℓ 미만 본인
2. 200 ℓ 미만 보호자
3. 200 ℓ 이상 본인
4. 200 ℓ 이상 보호자

장애인차량용 LPG사용자 조사 설문지

안녕하십니까? 여기는 정부출연기관인 한국보건사회연구원입니다. 이번에 보건복지부에서는 장애인 LPG 연료 지원사업을 개선하기 위하여 장애인 차량용 LPG 사용자에 대한 설문조사를 실시하고 있습니다. 바쁘시겠지만 질문에 잠시 응해 주시면 고맙겠습니다. 응답자료는 통계법 제8조에 의해 비밀이 보장됩니다.

2004년 11월

보건복지부장관·한국보건사회연구원장

I. 다음은 장애인차량용 LPG사용에 관한 문항입니다.

1. LPG차량은 주로 누가 사용하고 계십니까?
 ① 본인(장애인) ② 가족(보호자) ③ 기타()
- 1-1. LPG 차량의 차종과 배기량은 어떻게 되십니까?
 차종 _____ 배기량 _____cc
- 1-2. LPG차량을 주로 무슨 용도로 사용하고 계십니까?
 ① 출·퇴근/통학 ② 사업용 ③ 외출(문화생활 병원 등)
 ④ 기타()
- 1-3. 월평균 LPG연료를 얼마나 사용하고 계십니까?
 세금 환급전 월 평균 총액 ()원
 정부지원금액 월 평균 ()원

II. 다음은 LPG 지원사업에 관한 문항입니다.

2. 금년 12월부터 LPG 차량 충전에 대한 면세혜택을 월 250ℓ로 제한하기로 결정되었습니다. 이러한 사실을 알고 계십니까?
 ① 예 ② 아니오
3. LPG 차량의 면세혜택을 월 250ℓ로 제한하는 것이 적절하다고 생각하십니까?
 ① 예 ② 아니오

III. 다음은 LPG차량 부정사용자에 관한 문항입니다.

4. LPG 지원사업의 부정사용자가 많다는 이야기를 들어보셨습니까?
 ① 들어보았다 ② 들어보지 못했다

13. 예산지원방식이 아닌 세금감면으로 제도를 변경하는 것에 대해서는 어떻게 생각하십니까?
 ___ ① 세금감면이 바람직하다. ___ ② LPG 지원이 계속되는 것이 바람직하다.
 ___ ③ 둘다 바람직하다. ___ ④ 잘 모르겠다.
14. 장애인 이동권 확보를 위해 정부가 중점을 두고 추진해야 할 분야는 무엇이라고 생각하십니까?
 ___ ① 편의시설 확충 ___ ② 콜택시 확대 보급 ___ ③ 저상버스 도입
 ___ ④ 휠체어(전동) 보급 ___ ⑤기타()

V. 다음은 귀하의 일반 사항에 관한 문항입니다.

15. 성 별	___ ① 남 ___ ② 여
16. 연 령	만 _____ 세
17. 거주지역	___ ① 서울시 ___ ② 6대 광역시 ___ ③ 중·소도시 ___ ④ 군
18. 장애유형	___ ① 지체장애 ___ ② 뇌병변장애 ___ ③ 시각장애 ___ ④ 청각장애 ___ ⑤ 언어장애 ___ ⑥ 정신지체 ___ ⑦ 정신장애 ___ ⑧ 발달장애 ___ ⑨ 신장장애 ___ ⑩ 심장장애 ___ ⑪ 호흡기장애 ___ ⑫ 간장애 ___ ⑬ 안면장애 ___ ⑭ 장루·요루장애 ___ ⑮ 간질장애
19. 장애등급	___ ① 1등급 ___ ② 2등급 ___ ③ 3등급 ___ ④ 4등급 ___ ⑤ 5등급 ___ ⑥ 6등급
20. 직 업	___ ① 고위관리직(기업체경영주, 기업체간부, 고급공무원, 사회단체 간부 등) ___ ② 전문직(의사, 변호사, 교사, 교수, 언론인, 예술가, 사회복지사 등) ___ ③ 준전문직(건축도안사, 컴퓨터보조원, 임상병리사, 준교사, 운동선수 등) ___ ④ 사무직(일반공무원, 회사원, 은행원, 전화교환원 등) ___ ⑤ 서비스직·판매직 ___ ⑥ 농·임·수산업 ___ ⑦ 기능직(건축관련 기능직, 정비원, 세공원, 광원 등) ___ ⑧ 장치·기계조작 및 조립직(장치조작원, 기계조작원, 중장비운전기사 등) ___ ⑨ 단순노무직(환경미화원, 아파트관리원, 노무자 등) ___ ⑩ 자영업자(소규모 장사 및 가족종사자, 개인택시 운전사 등) ___ ⑪ 기타 () ___ ⑫ 주부 ___ ⑬ 학생 ___ ⑭ 무직